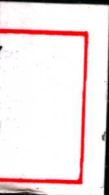
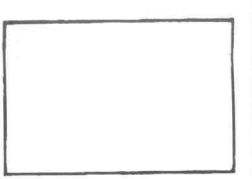


# 黑白画

林华  
编著  
漓江出版社

——专业黑白画技法





# 黑白画

— 专业黑白画技法

林华 编著



江苏出版社



20

011111

76 126

## 图书在版编目(CIP)数据

黑白画:专业黑白画技法/林华编著. —桂林:漓江出版社,  
1999.12

ISBN 7 5407 2462 5

I. 黑… II. 林… III. 黑白画-技法(美术) IV. J217

中国版本图书馆 CIP 数据核字(1999)第 63506 号

# 黑白画

林 华 编著

\*

漓江出版社出版

(广西桂林市南环路 159--1 号)

邮政编码: 541002

广西新华书店发行

桂林日报印刷厂印刷

\*

开本 787×1092 1/16 印张 10

2000 年 1 月第 1 版 2000 年 1 月第 1 次印刷

印 数: 1—6000 册

ISBN 7-5407-2462-5/G·845

定价: 16.00 元

如有印装质量问题 请与工厂调换  
发行部电话(0773)2832423 2832421



## 作者简介

林华先生是中央工艺美术学院装潢艺术设计系的副教授、中国平面艺术设计界的第一位博士，也是至今为止中国平面艺术设计界唯一的一位博士。

1988年他硕士毕业留校任教以来，先后开设了13门设计基础课和设计专业课，其中有7门课程为他独立开设的新课。1993年林华考入中央工艺美术学院工艺美术学系，在职攻读博士学位。他的博士学位论文在国内首先提出“设计艺术形态学”的概念，并通过研究建立了“设计艺术形态学”的理论体系。1997年，林华以优异的学习成绩毕业并获得博士学位。现在他主教7门课程，即：POP广告设计艺术课、电子计算机图形设计课、电视广告创意课、书籍装帧设计课等专业设计课程，以及立体构成设计课、专业黑白画课和印刷工艺课等设计基础课。

林华先生在完成繁忙的艺术设计教学任务的同时，还注重和坚持进行设计实践，将实践结果与教学相结合，提高教与学的效果。他现在已经设计、出版和发表了几百件平面和立体的设计作品，并多次获奖。他所设计的作品两次作为我国主要领导人的礼物赠送外国元首。

林华先生认为，作为艺术设计专业高等学府的教师，有义务肩负起建立和完善艺术设计教学研究和健全设计理论体系的重任，所以，他在撰写教案的同时，还努力编辑出版相关的艺术设计专业教材和学生作品集，希望尽可能多地使教学成果社会化，使学生的作品尽可能多地得到社会承认，并满足社会上渴求艺术设计知识学习的同仁。

林华先生说，他十分热爱艺术设计教育，愿为它付出终生的努力和实践。

# 目 录

绪 论 .....	1
一、面绘法 .....	11
二、点绘法 .....	44
三、线绘法 .....	75
四、综合法 .....	117
结 语 .....	155



# 绪论

黑白画是一个很大的概念，它泛指用黑白两色进行绘制的任何绘画作品。包括黑白版画、黑白插图、素描、国画的白描、焦墨、水墨以及黑白图案和黑白装饰画等。而本书的黑白画是特指与书籍艺术和装潢设计专业有关的黑白画，故我们一般称之为“专业黑白画”。

“专业黑白画”的产生和形成有其技术背景。当胶版印刷技术没有产生和普及之前，铅印技术为了实现连续色调（灰色中间调子）的图片或绘画的印刷时，只能利用黑、白相间的网线、网点，将连续色调的原稿转变成为半色调，以实现连续调子的制版和印刷。然而，用这种方法制版印刷的图片的效果有限，与后来的胶印技术相比，往往损失许多层次或者层次过渡不均匀。

由于上述制版和印刷技术方面的限制，在绘画、设计和出版印刷界，人们一直在试探各种方法，以使具有中间灰色连续色调效果的绘画和设计作品得以印刷。他们利用点、线、面将图片和画面效果分解，进行各种探索，最终形成了这种我们称之为“专业黑白画”的绘画形式。

现在，尽管胶印技术普及了，连续色调效果的印刷可以很容易地实现，但是，这种以前在传统印刷技术的缺陷限制下形成的绘画形式——“专业黑白画”，却保存下来并延续发展至今，形成一个绘画的画种。

## 一、黑白画的特性

首先，我们有必要谈一下专业黑白画与素描、版画和图案之间的关系与区别。

素描主要解决的是学习者基本造型方面的能力，侧重于造型准确能力的训练以及体感和量感塑造能力的训练，其主要的方法是加法。

专业黑白画与素描相似之处在于，两者都是用单色的黑和纸色的白来进行现实地再现和表现的。但是专业黑白画是侧重学生用黑、白两色对现实世界进行概括能力的训练，其主要的方法是减法。

专业黑白画与黑白版画的相似之处在于：黑白版画由于工具和材料的限制，其画面效果多极度概括，这与以面为主的专业黑白画的方法相似；而铜版画又与以线为主的黑白画相似。但是，以点为主的专业黑白画，其塑造和表现力极强，这是版画所不及的。另外，版画首先要制版并可以多次复制，而专业黑白画是独幅画，一次只画一张，从这一点来看，它更像纯绘画的独幅画创作。

专业黑白画与黑白图案也有相似之处，即二者都是以点、线、面作为造型元素的。但是图案的装饰性相对更强，强调适形造型——圆的适形或者方的适形，二方连续或者四方连续等等。而专业黑白画则没有这些限制，其表现的范围和效果相对更宽泛、更丰富。

## 二、黑、白、灰的特性

专业黑白画尽管我们称其为黑白画，但是实际上它还包括有灰色，即由许多黑白相间的点、线或面组成的虚面所形成“灰色”的视觉效果。黑、白、灰在色彩学中被称为无彩色或无彩色系统。从物理学的角度看，黑、白、灰不能被列入色彩系统，原因是它并未包括在可视光谱中。然而，这里的“无彩”并非真的无彩，而只是为了在命名和称呼方面与红、橙、黄、绿、青、蓝、紫等全彩色系统的色彩相区别而言的。

不能把黑、白、灰说成不是色彩的原因是：无论从色彩的理化性质、色彩的视觉生理，还是色彩心理方面，黑、白、灰都具有完整的色彩性质。黑、白是色彩明度的两极，黑色完全不反射光线（反射率在2%~4%）；而白色几乎将所有的光线全部反射（其吸收率在15%以下）。在心理上，黑色与黑暗、夜晚、沉静、压抑等心理有关，色彩心理联想多为比较消极，常与极度严肃、悲哀或死亡相关，故黑色在视觉上是一种消极的色彩。白色的色彩物理性质并不稳定，它既可以是极暖的色彩，例如：原子弹爆炸的瞬间，闪现出的白光，这是原子裂变瞬间产生的高温、高热的物理现象；同时白色又是至冷的色彩，例如：白色是寒冷的冰雪的象征。因此，白色的色彩心理也是不稳定的，它既是清洁、纯净、高雅的代表，又

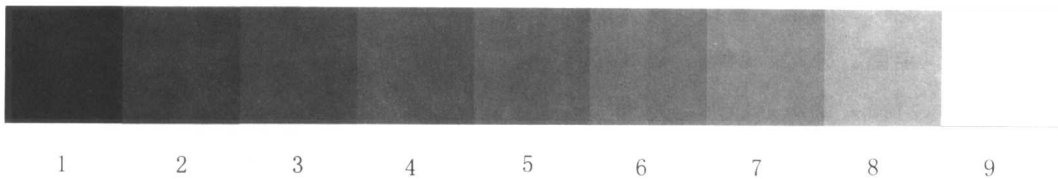
是白色恐怖的象征。灰色是由黑、白两色以不同比例混合而成的，同时也是由黑向白或者由白向黑过渡的中间色。在印刷上，标准的灰色应为50%的黑。灰色的色彩性质是相对稳定的，灰色的色彩心理性质也是介于黑、白两色之间，是中性的。由于它是中性的，所以灰色作为背景色是比较理想的，它对任何色彩几乎不构成影响，可以比较准确地衬托该色彩或色彩组合所特有的色彩特性和情感。由于上述性质，灰色又是一种很好的间隔色彩，任何一组对比十分强烈的色彩都可以用灰色来间隔，以使其色彩效果相对稳定。但是灰色的中性也并非绝对的，随着灰色向着混合生成其的两极色——黑色或白色接近时，灰色便分别具有接近黑色或接近白色的性质。另外，有彩系统混入纯灰颜色时，会改变其色相、色彩纯度和色彩心理。

综上所述，在视觉领域，黑、白、灰或者是以形的形式存在，或者是以色的形式存在，它们的存在是事实。尽管黑、白、灰是无彩系统，但是黑、白、灰三色仍然是色彩。

黑、白、灰除了它们在理化性质、视觉生理或心理方面都可以称为色彩之外，任何一张彩色图片或绘画都可以还原为黑、白、灰的色彩关系。同时，判断和评价色彩作品时，我们也经常运用黑白原理。例

如：我们一般说色彩作品画得“火了”、“焦了”或者“粉了”时，多指色彩纯度的问题，即色彩过纯了或者纯度不够。但是一般说画面画“灰了”、“闷了”或者“花了”，就是色彩明度关系的问题了，也就是黑、白、灰关系没有处理好。由此可见，黑、白、灰的明度关系直接影响到画面效果。

值得指出的是，我们上面所说的画面效果包括各种设计的视觉效果，任何设计作品也都离不开明度关系的设计和处理，离不开黑、白、灰的设计和处理。这就是我们学习“专业黑白画”的另外一个目的。



在电脑图形学中，一般将黑白之间的明度分为 256 个灰色色阶。但在一般色彩学书中，多将其分为 9 个阶段（含黑、白，见图）。

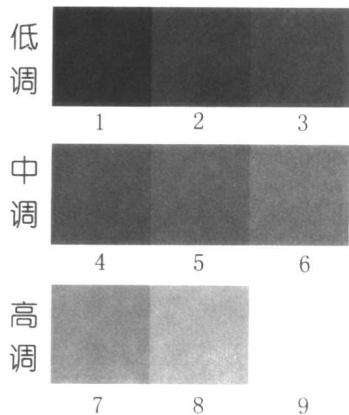
这 9 个阶段又可分为 3 个基本明暗阶段和调性：1~3 称为低调；4~6 称为中调；7~9 称为高调。另外，由于黑、白、灰的配合和对比的不同，又有长调与短调之称：

短调：在 3 个阶段之内的明暗关系。

长调：跨越 5 个阶段以上的明度对比关系。

### 三、黑白明暗的调性

专业黑白画主要是运用黑、白两色及其之间的明度差进行造型的。我们在前面提到，黑、白是色彩明度的两极，但是在这两极之间还可以区分出许多明度的级差，即可以区分出许多不同明度的灰色色阶，形成明度系列。中国画讲墨分五色，就是指墨色的五种不同的浓淡和明度关系。当然并非仅指或仅有五色，这只是我国古人惯用的概括数的量词。





将高调、中调、低调与短调、长调组合，又可再分为6种调性：

- ① 高长调：1 + 8 + 9
- ② 低长调：1 + 2 + 9
- ③ 高短调：5 + 8 + 9
- ④ 低短调：1 + 2 + 5
- ⑤ 中间长调：1 + 5 + 9、5 + 7 + 9、  
1 + 5 + 7
- ⑥ 中间短调：1 + 3 + 5、3 + 5 + 7、  
5 + 6 + 7

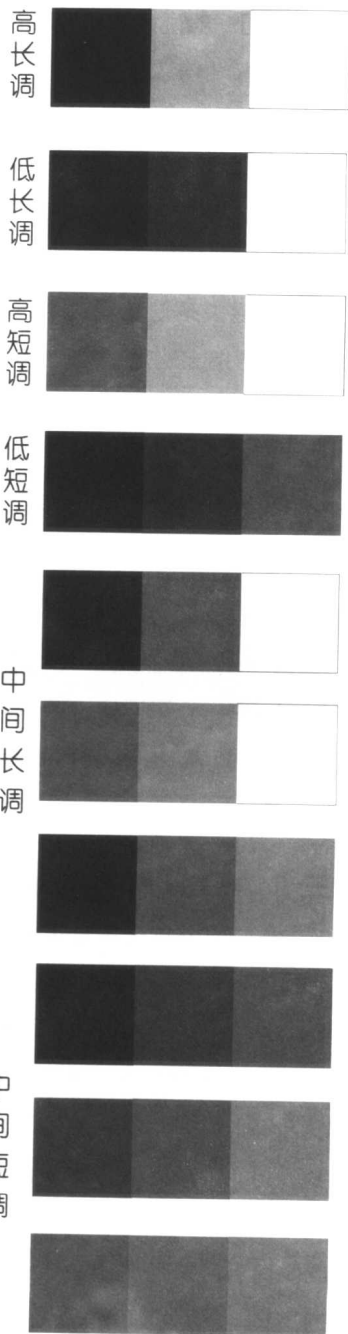
上述不同的调性组合有不同的心理：

高调：明快、清雅、温和、扩张的。

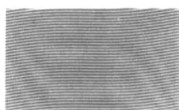
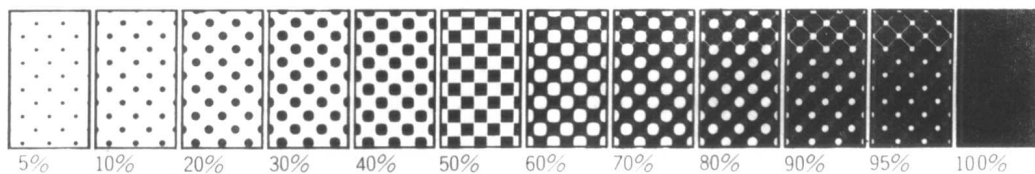
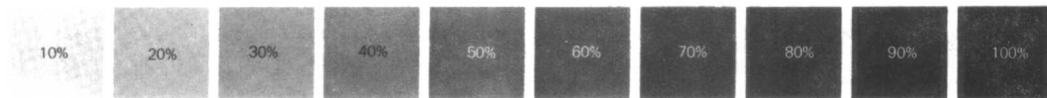
中调：丰富、朴素、模糊、温和的。

低调：沉稳、坚定、压抑、收缩的。

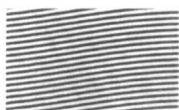
上述对明度系列的划分与各类明暗调性介绍的目的是供我们在进行黑白画绘制时，注意掌握、控制与调整画面效果用的。众所周知，彩色画用色调控制画面效果和烘托画面气氛，如：红调、绿调、黄调、蓝调或者冷调、暖调，以及热烈、奔放、消沉、压抑等色调与画面效果之间的关系密切。而黑白画亦同理，对黑白画的画面效果的控制，主要依据明度调性的处理和调整。作者可以主动地利用明暗调性及其相应的调性心理特点来形成和控制画面效果与气氛，对黑白调性驾驭的能力是黑白画技法之一。从表面上来看，决定黑白画成败的因素应该是绘画的造型能力（即画得像不像）及点、线、面的排列与绘制方法等，但是从更高的层次上讲，决定黑



150网线灰度表



波浪线 60



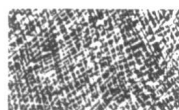
波浪线 30



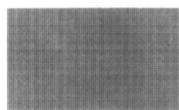
波浪线 15



波浪线 8



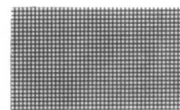
锈蚀纹 G



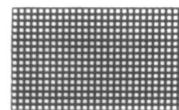
十字线 70



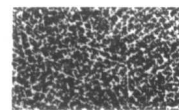
十字线 55



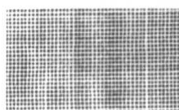
十字线 35



十字线 25



毡线纹 G



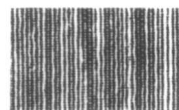
麻布纹 N



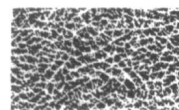
帆布纹 N



棉布纹 N



帆布纹 N



皮纹 N



麻布纹 G



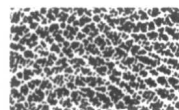
帆布纹 G



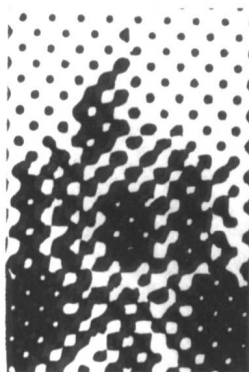
棉布纹 G



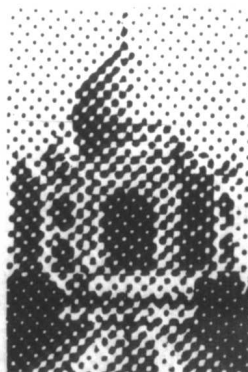
帆布纹 G



皮纹 G



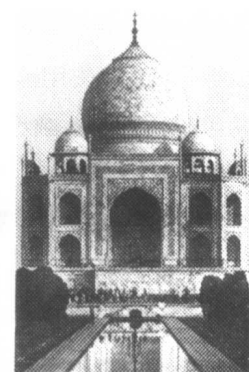
7.5网线 / 英寸



15网线 / 英寸



30网线 / 英寸

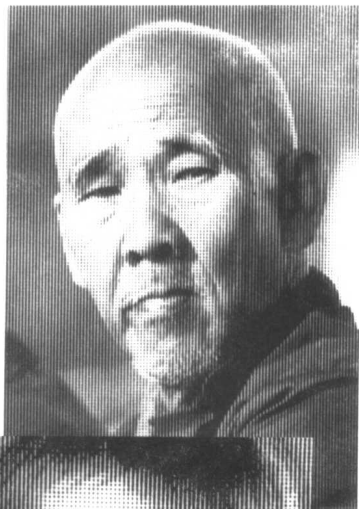


65网线 / 英寸

白画画面的最终效果与成败的更重要的因素是明度调性的控制与形成。

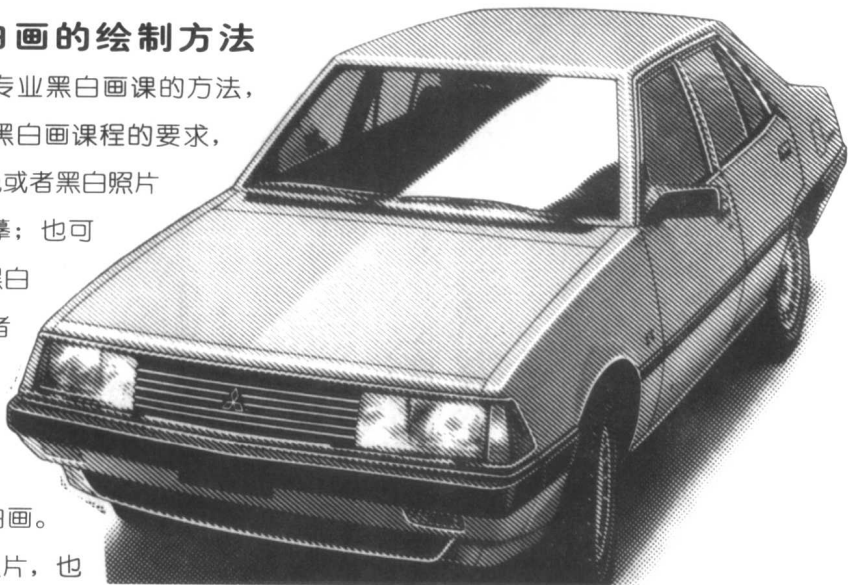
黑白画的明暗关系在印刷制版领域是通过网点来实现的。其表示方法，胶印一般分成10个灰度，从10%~100%；铅印制版分为12成点子，从5%的点子到100%的点子(见图)。印刷就是依靠这些不同密度的点子来还原和实现连续色调黑白之间调子的过渡。

在印刷行业中，技术人员们研制出各种网目和网纹(见第5页图)，尝试用其制作不同的画面印刷效果。但是从效果来看，多流于机械和生硬，相对缺乏艺术性和自然之感(见右侧图)。



#### 四、专业黑白画的绘制方法

在我院，学习专业黑白画课的方法，是让学生结合专业黑白画课程的要求，任选一张或几张彩色或者黑白照片进行归纳提炼和临摹；也可以组织几组静物用黑白两色概括写生；或者在室外用黑白两色进行风景写生；还可以自己创作主题或非主题的专业黑白画。这种创作可以参考照片，也



可以用不同照片组合进行想象创作，或者进行独幅专业黑白画的创作。

需要注意的是，作为专业黑白画作业，我们要求学生必须以手绘临摹或写生完成专业黑白画的绘制，而不能采取其他的现代复制手段（如：复印、扫描等）复制后，再拓印到作业上进行绘制。这样要求的目的是使学生在练习黑白画处理能力的同时，兼顾手的形态造型能力的训练，而“眼高手低”是这一代学生的普遍弱点，特别是当电脑辅助图形设计手段普及之后，则更是如此。

黑白画的创作和绘制方法大约可以分为以下几种方法：

## 1. 写实法

写实法又可分为：

### ① 写实的写实法

这种方法比较写实地再现对象和实物的效果及其黑白关系，能够较逼真地展现实物的真实面貌。在专业黑白画中，点绘法属于这一类方法。（见图1）

### ② 归纳的写实法

这种方法是将图片或者实物的主要的和大的黑白关系整理归纳，再以线绘法和面绘法相结合，比较写实地表现对象，在这里多为综合画法。（见图2）

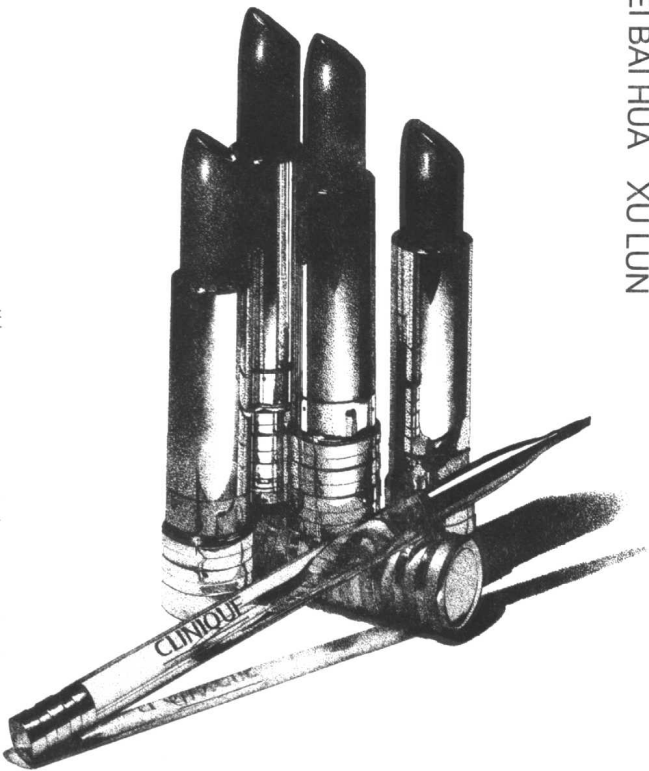


图1



图2



图3

## 2. 归纳法

这种方法是将图片或实物的主要的黑白关系归纳和提炼，删繁就简进行绘制。归纳法又可分为：

### ① 写实的归纳法

这种方法尽管比较大胆地进行概括和归纳，但是还是尊重原图的形态和黑白关系进行绘制，其方法主要是面画法。（见图3）

### ② 抽象的归纳法

尽管归纳法中就包含抽象的观察含义，但是这里的抽象归纳法指的

是相对更加主观地观察和归纳现实，以及更加主观地处理画面，黑白画的效果可以是更为抽象的和变形的。在教学实践中，我们看到这种方法对于学生有一定的难度，因为这种方法需要作者具有较高的艺术素养以及较强的观察和概括能力。（见图4）



图4

## 五、绘制专业黑白画的材料与工具

“工欲善其事，必先利其器。”要想画好专业黑白画，对于其所需的各种专用材料和工具的了解和准备是不可缺少的，这样方能保证绘画的顺利进行。

**纸张：**专业黑白画所用的纸张需要既光滑又吸墨，纸的纹理不能大，否则会影响画面的效果。特别是“点绘法”和“线绘法”对纸的要求更高，最好用128克左右的无光铜版纸（也叫亚粉纸），这种纸既光滑又吸墨，比有光铜版纸（也叫粉纸）好。有光铜版纸表面尽管效果很好，但是它吸墨性差、干得慢，不注意会将作品弄脏。另外，如果用有光铜版纸，必须将纸裱在画板上，否则纸会跟着针管笔跑，无法保证每个点子的形态，进而影响画面效果。

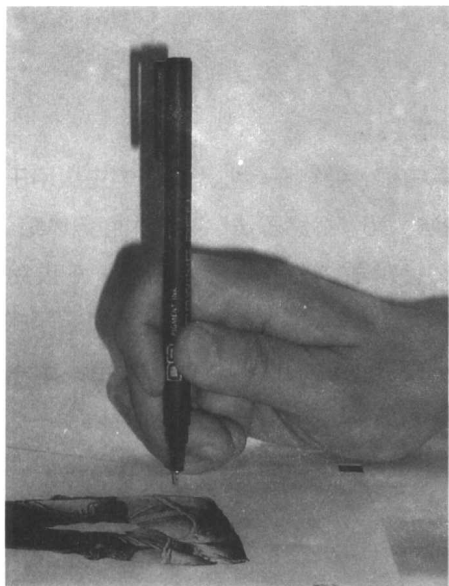
**笔：**专业黑白画所用的笔包括毛笔和针管笔。

①毛笔。国画、水彩画或者水粉画这些画种所用的毛笔均可用于

专业黑白画。毛笔在专业黑白画中主要用于“面绘法”和“综合画法”中的大面积涂绘。

②针管笔。专业黑白画的另一主要绘制工具为直线笔（俗称针管笔）。针管笔的质量一定要很好，这样才能保证笔尖出水通畅。笔尖不能时而有墨水时而无墨水，这样不但直接影响画面效果，还会间接影响



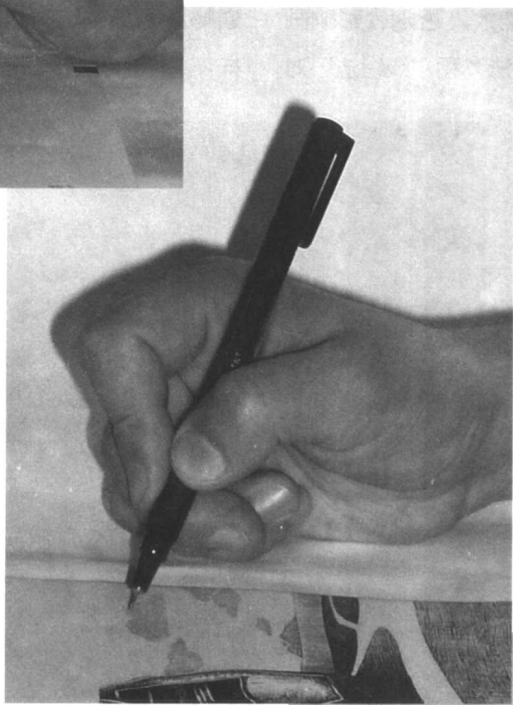


点  
绘  
法  
持  
笔  
姿  
势

等，是用于擦除污迹和清洁画面的，画面用橡皮擦过后的污物最好不要用手拂，由于手的清洁程度和力度可能会污染画面，为了保证画面的效果，最好用板刷刷拂。

作者作画的情绪和耐心。

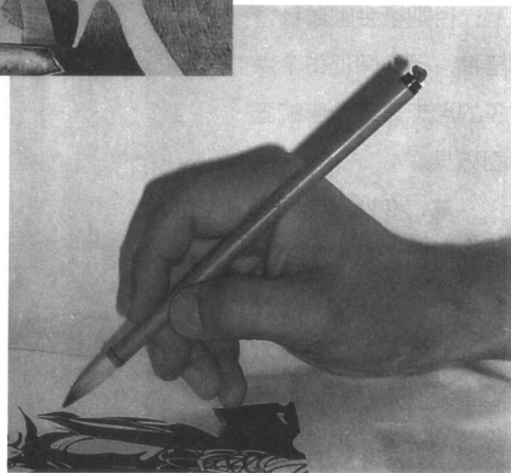
针管笔的笔尖根据粗细的不同而分为不同的号数（毫米数）标注在笔帽上，针管笔粗细的选择应根据所表现对象物体的肌理和质感的不同而灵



线  
绘  
法  
持  
笔  
姿  
势

活运用。例如要表现儿童或少女细腻的皮肤质感时，必须选用笔尖很细的针管笔，例如0.1mm或者0.2mm的；如果表现粗糙的肌理或者画幅较大时，可以选择笔尖较粗的针管笔，如：0.3mm或者0.4mm甚至0.5mm的。

其他的工具，如橡皮擦和板刷



面  
绘  
法  
持  
笔  
姿  
势

# 一、面绘法

## MIANHUIFA



在绘画历史上，关于黑白和黑白画的处理和绘制的方法数不胜数，作为“专业黑白画”的教学，我们主要是沿着“以面为主”、“以点为主”、“以线为主”和“点线面综合”的四种方法进行课程安排的，本书的编写也是基于上述分类的。

如何绘制黑白画，其本质是如何处理好画面中的黑白关系：从光的角度来说处理好“光和影”的关系；从传统的角度来说是如何处理好“阴和阳”的关系；从现代的角度来说是如何处理“明度调性”的关系；从印刷的角度来说就是处理网线或网点密度的关系。黑白画除了造型的因素以外，主要的就是处理黑与白、阴与阳的面积、比例、疏密、位置和黑白相互衬托（黑衬白、白衬黑）的关系。

以面为主进行黑白处理的方法很多，首先是光线处理法，即完全依照自然界与现实生活中存在的自然光源或人工光源的效果进行黑白处理和描绘。这种方法是西方绘画常用的自然主义的观察方法，并常见于西方古典绘画、版画和书籍插图中。

其次，也可以舍弃自然光线而采用“平光”的方法。所谓“平光”，是根据画面的需要而不是自然的光影来进行黑白画的绘制和创作的，是中国传统绘画、传统图案和民间美术比较常用的观察和造型的方法，它的特点是作者比较主观地处理画面的黑与白的“阴阳”关系，根据画面的黑白关系和艺术效果的需要而不是自然的光影效果进行创作用这种方法绘画，作者需要有较强的艺术素养和画面控制能力，难度相对较大。这种绘画和创作方法是东方人（更具体地说是中国人）发明的，并且是一种比较习惯地主观地观察生活和处理画面的方法。如今，这种方法却成为国际现代绘画最时髦的观察和创作方法，并为世人所接受。

另外，还可以采用综合处理法。综合处理法是指在黑白画的绘制和创作的过程中，对画面中的黑白进行更为自由的安排与设计，也就是将“光线处理法”与“平光处理法”进行创造性地综合，对作品进行更加主观的处理。即根据画面和作者创作的需要，在画面中的某些地方需要按光线处理的部分就采用“光线处理法”，在画面的另一些部位则根据需要采用“平光处理”方法。整个作品没有统一的光源，对画面的光线可较为自由地和主观地进行处理，将无光的平面处理与有光的立体处理进行巧妙的组合，并以当代审美的、设计的意识和观念进行综合处理，创作出新颖的黑白画面效果。

需要指出的是，上述三种黑白画的创作和画面处理方法，并不仅限于以面为主的黑白画，在其他的几种专业黑白画的造型和创作方法中也同样适用，只是其他的几种方法还具有各自相应的特点。