



湖南考古 2002

上

湖南省文物考古研究所
湖南省考古学会 合編



湖南出版集团
HUNAN PUBLISHING GROUP



岳麓書社

图书在版编目(CIP)数据

湖南考古 2002/ 湖南省文物考古研究所湖南省考古学会编. — 长沙: 岳麓书社, 2003
ISBN 7-80665-309-0

I. 湖... II. ①湖... ②湖... III. 考古发掘-发掘报告-湖南省—2002 IV. K872.64
中国版本图书馆CIP数据核字(2003)第048718号

湖南考古2002

作者: 湖南省文物考古研究所 合编
湖南省考古学会

执行编辑: 吴顺东
责任编辑: 管巧灵
封面设计: 蔡 晟

岳麓书社出版发行
地址: 湖南长沙市新民路10号
电话: 0731-8885616 (邮购)
邮编: 410006

2004年5月第1版第1次印刷
开本: 787×1092毫米 1/16
印张: 43.25
字数: 1072千字
印数: 1—3,500
ISBN 7 80665—309-0/G·348
定价: (上下册) 98.00元

承印: 湖南东方速印科技股份有限公司
地址: 湖南省长沙市河西高新区M1-3栋
邮编: 410013 电话: 0731 8807850
如有印装质量问题, 请与承印厂联系

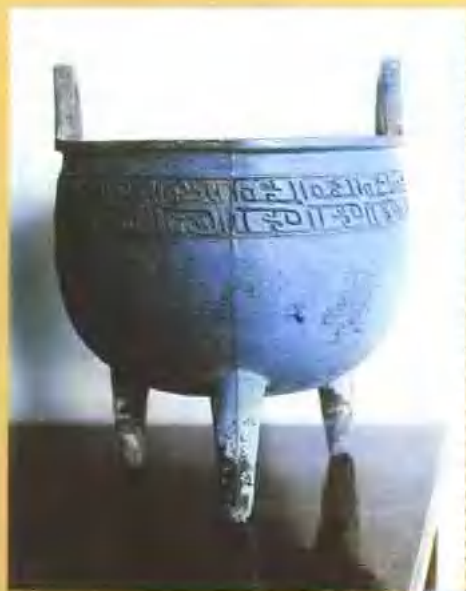


圈足盘(麻城塘遗址出土)



青铜钟(汉寿县三和出土)

青铜觥(岳阳铜鼓山遗址出土)



青铜鼎(岳阳铜鼓山遗址出土)

青铜钟舞部纹饰(汉寿县三和出土)



石鼎形炉(常德黄土山宋墓出土)



陶罐(常德黄土山宋墓出土)

瓷碗(常德黄土山宋墓出土)



卜甲(湘西永顺不二门)



石刻(湘西永順老司城)

紫金山墓地(湘西永順老司城)



砖雕(湘西永順老司城)

目 录

- 芷江麟塘溪水电站淹没区旧石器地点调查发掘
 怀化市文物管理处 芷江县文物管理所 (1)
- 湘西自治州几处旧石器地点调查 湘西自治州文物管理处 (32)
- 花垣茶洞遗址发掘简报 湘西自治州文物管理处 花垣县文物管理所 (39)
- 吉首市河溪教场遗址发掘简报 湘西自治州文物管理处 吉首市文物管理所 (52)
- 湘西永顺不二门发掘报告 湖南省文物考古研究所 湘西自治州文物管理处 (72)
- 龙山县里耶镇李拐堡战国墓
 湘西自治州文物管理处 湘西自治州博物馆 龙山县文物管理所 (126)
- 古丈县白鹤湾战国西汉墓发掘报告 湘西自治州文物管理处 古丈县文物管理所 (147)
- 保靖四方城战国、汉代墓葬发掘报告
 湘西自治州文物管理处 保靖县文物管理所 (174)
- 张家界市菜籽湾 12 号墓清理简报 张家界市文物处 (225)
- 湖南保靖黄连古墓葬发掘报告 湘西自治州文物管理处 保靖县文物管理所 (230)
- 泸溪桐木垅战国、汉墓发掘报告 湘西自治州文物管理处 泸溪县文管所 (254)
- 保靖县四方城晋、唐、元墓发掘清理简报
 湘西自治州文物管理处 保靖县文物管理所 (289)
- 湘西永顺老司城发掘报告
 湖南省文物考古研究所 湘西自治州文物工作队 永顺县文物局 (305)
- 益阳市李昌港麻绒塘新石器时代遗址调查报告 益阳市文物管理处 (361)
- 津市邵家嘴楚墓发掘报告 津市市文物管理所 (373)
- 湖南常德寨子岭一号楚墓 常德市文物处 (402)
- 津市市新洲豹鸣村东汉墓 津市市文物管理所 (411)
- 邵阳市郊区东汉南朝砖室墓 邵阳市文物管理处 (420)
- 常德冲天湖唐代窖藏铜钱 常德市鼎城区文物管理所 (427)
- 常德黄土山宋墓 常德市博物馆 (434)
- 湖南攸县丫江桥元代金银器窖藏 株洲市博物馆 (448)
- 岳阳市市郊铜鼓山遗址新出土的青铜器 岳阳市云溪区文物管理所 (455)
- 汉寿县三和出土青铜钟 汉寿县文物保护管理所 (460)
- 永顺县王村战国两汉墓清理简报 永顺县文物管理所 (463)
- 邵阳市城步花桥汉墓发掘 邵阳市文物管理处 (470)
- 益阳蔡家园遗存试析 潘茂辉 (474)
- 试论大溪文化类型及其交互作用 吴贤龙 (491)

桑植朱家台商代陶器纹饰探源	尚 巍 (500)
湘西商周文化的探索	柴焕波 (522)
中国南方先秦时期腰坑墓葬俗文化的考古研究	杨 华 (534)
“五兵”之酋矛、夷矛考辨	龙朝彬 (554)
澧水下游楚墓论述	谭远辉 (561)
东周时期资兴旧市越人墓异变的系统研究	李景业 (588)
试谈永州鸬子岭战国墓	唐解国 (604)
楚式漆木豆研究	聂 菲 (608)
略论湖南出土的汉代玉器	喻燕姣 (629)
西汉长沙国铸钱三考	邓昭辉 (646)
论中国古代的饕餮与人牲	贺 刚 (657)
佛教东渐与佛钟的形成	庾 华 (675)
试论 WTO 与文物保护	张令鸥 (679)
浅谈历史文物的价值和现实意义	于 冰 (684)

芷江蟒塘溪水电站淹没区旧石器地点调查发掘

怀化市文物管理处 芷江县文物管理所

1999年3月,为配合芷江蟒塘溪水电站建设工程,怀化市文物事业管理处组织有关人员,对电站淹没区内的文物进行调查时,发现旧石器地点9处。后又组织力量进行了复查,新发现3处,两次共发现旧石器地点12处。

2000年6月,蟒塘溪电站关闸在即,在报请上级文物主管部门同意后,我们对电站淹没区内新屋旧石器地点进行了抢救性发掘。在调查和发掘中获得石制品标本360余件,现将这批材料报告如下。

一、地理环境

芷江县位于湖南西部,澧水中游,北受武陵山系影响,西受云贵高原天雷山脉控制,形成一个由西北向东南倾斜、中部凹陷的山间盆地,县城置于盆地中央。流经县境有两条主要河流:清水江流经其南侧,澧水河由西向东横贯中部地区的大洪山、尚坪、新店坪、木叶溪、堇坪、岩桥、公坪等10多个乡镇,达黔城镇,注入沅水。

蟒塘溪电站距县城约8公里,淹没区范围自大坝以上全长30公里,这次发现的旧石器地点分布在坝址以上木叶溪乡和新店坪镇镜内,东经 $109^{\circ}20' \sim 109^{\circ}30'$,北纬 27° 与 28° 之间约20公里范围内的澧水河两岸一级阶地。

本报告的调查材料有柑子坳、张家浪、细米溪、泥塘坪、狮子坪、新屋、沈家坪、池塘坪、摇槽滩、衙门口、铁桥脚、潘家石器等地点(图一)。

二、石器地点位置及地层、石制品

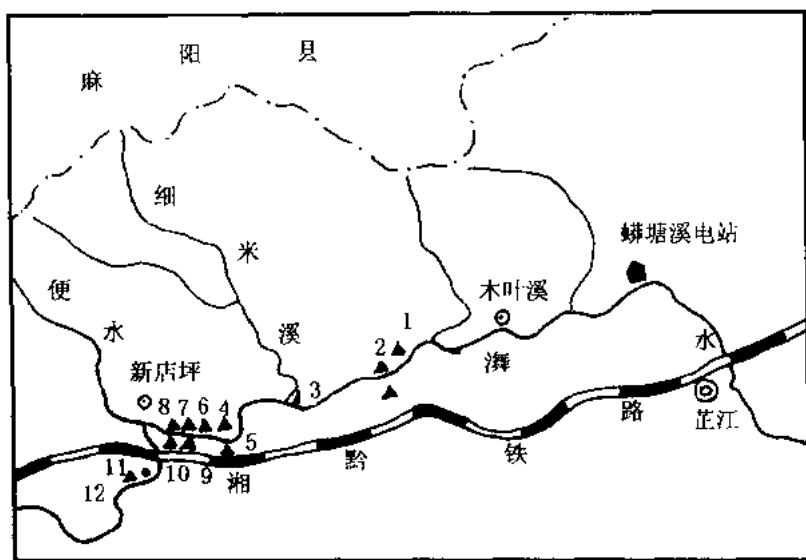
1. 柑子坳石器地点

位于芷江县城西约15公里的木叶溪乡恶滩村柑子坳,澧水左岸一级阶地。左侧紧靠山丘,右侧为一无名小溪由北往南流入澧水,形成狭小的三角地带,面积近200平方米。此地早年因农民取土烧砖遭受严重破坏,地层堆积情况已不清楚,挖出的石器弃于河中。调查时仅采集石器3件。

薄刃斧:1件(ZM柑采:3)。灰色变质砂岩,利用大石片将握持柄部加工成肩状,便于手握操作,远端为宽平刃,刃口背侧可见密集使用崩疤。尺寸长 \times 宽 \times 高(下同)为 $9.6 \times 16 \times 2.5$ 厘米,刃角 32° ,重402克(图二,1)。

侧刃砍斫器:1件(ZM柑采:2)。灰黄色条带状变质砂岩,以棱形长方体砾石为原料,手握部分自然砾面保留较少,单面打片面积占整体的 $2/3$,疤面重叠微凹,“一”字形刃缘有崩痕。尺寸 $7 \times 14.4 \times 4.5$ 厘米,刃角 59° ,重651克(图二,2)。

单台面石核:1件(ZM柑采:1)。青灰色条带状变质砂岩,以原料的一平坦面为台面



图一 芷江蟒塘溪电站淹没区旧石器地点分布示意图

1. 柑子坳 2. 张家浪 3. 细米溪 4. 泥塘坪 5. 狮子坪
6. 新屋 7. 沈家坪 8. 池塘坪 9. 摇橹滩 10. 衙门口
11. 铁桥脚 12. 潘家

进行一次剥片，形成单台面。尺寸 $15 \times 8.8 \times 6$ 厘米，刃角 110° ，重 798 克(图二，3)。

2. 张家浪石器地点

位于芷江县木叶溪乡恶滩村张家浪，澧水左岸一级阶地，与柑子坳石器地点相距 1 公里。前临澧水，背依山丘，乡村小径贯穿，面积约 700 平方米。当地村民刚刚在此烧砖瓦，取土量还不很大，从取土露出地层剖面可见上层为农耕土，厚约 20~25 厘米，下层为灰黄色土，实际厚度不明，在距地表 1.5 米深处出土石器 1 件，在地表采集石器 2 件。均为砍斫器。

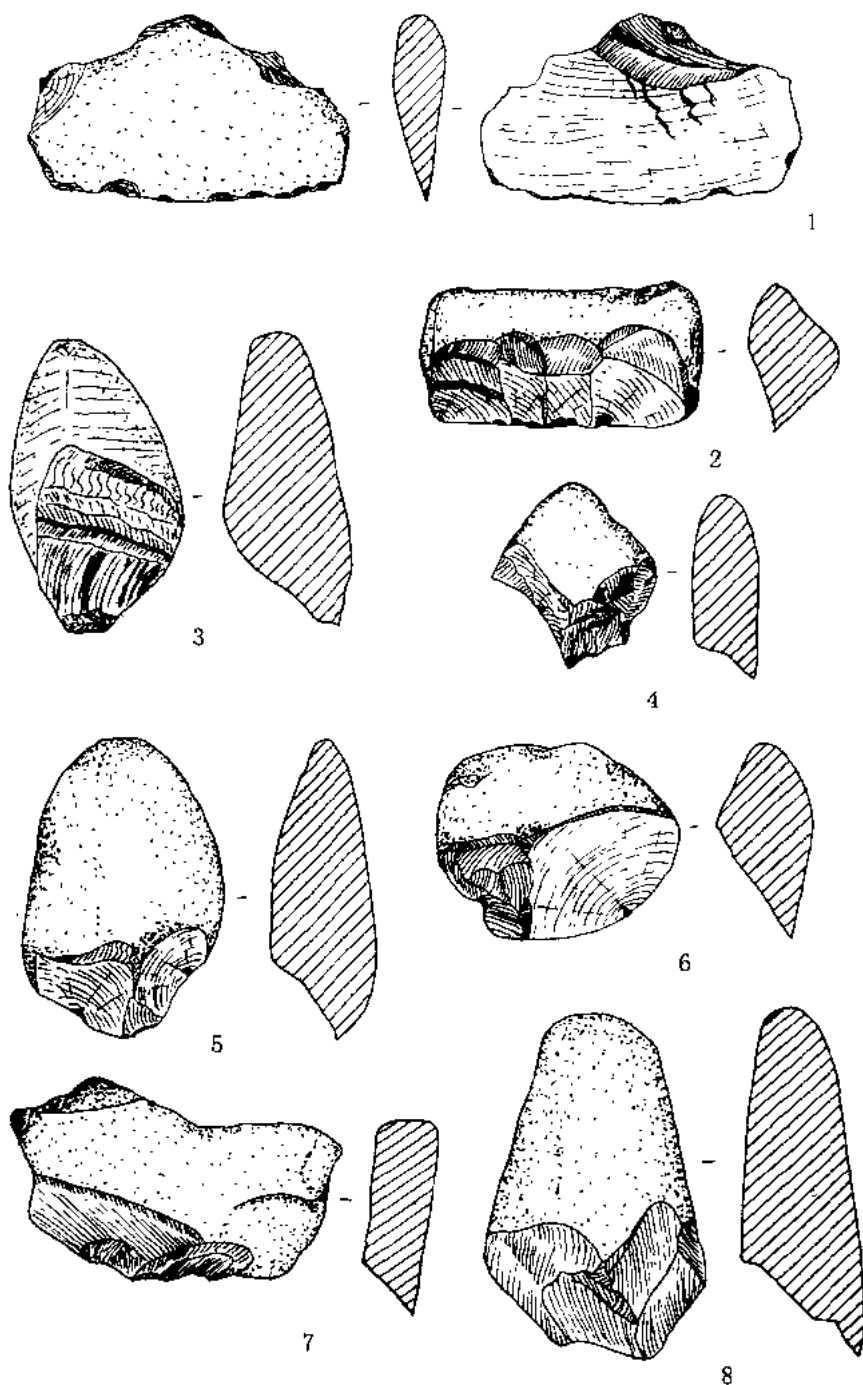
短身尖刃砍斫器：1 件 (ZM 张采:2)。灰色变质砂岩，以扁体多边形砾石为原料，以角部作柄部，从两侧面相向打击，使其刃端成三棱尖状，片疤重叠面陡，器表有铁锰污渍。尺寸 $9.5 \times 8.2 \times 3.4$ 厘米，尖角 50° ，重 300 克 (图二，4)。

长身端刃砍斫器：1 件 (ZM 张采:3)。扁长体灰色变质砂岩，以较小的一端为手握柄部，保留大量砾石面，在另一端单向打片成刃，交汇处成低棱，剥片面凹，打击点明显，器表有黑褐色铁锰浸染。尺寸 $15.2 \times 10 \times 5.2$ 厘米，刃角 49° ，重 850 克 (图二，5)。

圆体弧刃砍斫器：1 件 (ZM 张采:1)。以椭圆扁体灰色砂岩为原料，单面打片面大，刃缘呈弧形，打击点明显，放射线清楚，器表有铁锰斑痕。尺寸 $10 \times 12.2 \times 4.9$ 厘米，刃角 47° ，重 600 克 (图二，6)。

3. 细米溪石器地点

位于芷江县西 20 公里木叶溪乡细米溪村溪口，澧水左岸一级阶地。背面峰峦重叠，北侧细米溪自东而西流经与澧水交汇，形成角形地带，总面积约 500 平方米。由于该地动土面积小，特别是中心地点的剖面未暴露，地层堆积情况难以弄清。此次因国道被淹改道



图二 柑子坳、张家浪、细米溪采集石器

1. 薄刃斧 (ZM 柑采:3) 2. 侧刃砍斫器 (ZM 柑采:2) 3. 单台面石核 (ZM 柑采:1) 4. 短身尖刃砍斫器 (ZM 张采:2) 5. 长身端刃砍斫器 (ZM 张采:3) 6. 圆体弧刃砍斫器 (ZM 张采:1) 7. 刀形砍斫器 (ZM 细采:1) 8. 长身端刃砍斫器 (ZM 细采:2) (均 1/2)

架桥修建便道时，使石器得以出土，采集砍斫器 2 件。

刀形砍斫器：1 件（ZM 细采：1）。浅黄色变质砂岩，以似鞍形长扁体砾石为原料，在突出的侧部打击剥片未通端边，整体似刀形。尺寸 $9 \times 16.4 \times 3.4$ 厘米，刃角 47° ，重 900 克（图二，7）。

长身端刃砍斫器：1 件（ZM 细采：2）。体大，青灰色变质砂岩，利用扁长形砾石为原料，以较小的一端为柄部，在大端的两侧相向单面打击成凸刃，剥片交汇处成棱，疤面陡，打击点不明显，器表有点状铁锰浸染。尺寸 $17.5 \times 11 \times 6$ 厘米，刃角 44° ，重 1250 克（图二，8）。

4. 泥塘坪石器地点

位于芷江县西 22 公里新店坪镇田家坪村澧水左岸一级阶地，比高约 10 米，距细米溪地点 2 公里，地势较开阔，但起伏不平。近来农民在此新建砖瓦厂，开始取土做砖瓦，至目前揭露面积少，地层堆积厚度不明，采集的 2 件石器为农民挖出所丢弃。

短身斜边刃砍斫器：1 件（ZX 泥采：1）。灰黄色砂岩，采用扁体方形砾石为原料，握手端保留方体砾柄，沿一侧斜向至对角端部打片，形成斜边刃缘，片疤陡且凹，打击点、放射线清晰，器表有铁锰斑痕。尺寸 $8 \times 7.2 \times 3.6$ 厘米，刃角 68° ，重 250 克（图三，1）。

石杵：1 件（ZX 泥采：2）。青灰色砂岩，以长条扁圆形砾石为原料直接使用，前端偏上有打击加工片疤，器表遍布铁锰污渍。尺寸 $19 \times 4.8 \times 2.8$ 厘米，重 500 克（图三，2）。

5. 狮子坪石器地点

位于芷江新店坪镇白马铺村澧水右岸一级阶地。阶地沿河岸延伸约长 500 米，最宽处 150 米，此石器地点不在阶地的中心部位，而处最边缘的地段，与泥塘坪石器地点隔河相望，比高 8 米。因村民取土烧砖，留下地层剖面十分清楚，但也很简单。从上至下可划分三层：第一层，农耕土层，厚 20~25 厘米；第二层，浅灰色土层，含砂重，厚 15~20 厘米；第三层，灰黄色粘土层，已知厚度 150~200 厘米。据砖厂民工告知，挖出的石器多出自灰黄色粘土层中。脱层石制品 3 件，被弃在水沟里。

短身端刃砍斫器：1 件（ZX 狮采：1）。灰黄色变质砂岩，以扁长形砾石为原料，以较大的一端为柄部，在较小的一端单面剥片形成缓平刃缘，疤面不平，刃部背面有使用崩痕。尺寸 $13 \times 9.5 \times 4.6$ 厘米，刃角 70° ，重 800 克（图三，3）。

多台面石核：1 件（ZX 狮采：2）。灰黄色条带状变质砂岩，以长方体砾石为原料，将一端打去一截，器身可见多处片疤，一片疤崩裂拉长，显得不规范。尺寸 $11.8 \times 8.8 \times 5.2$ 厘米，刃角 87° ，重 800 克（图三，4）。

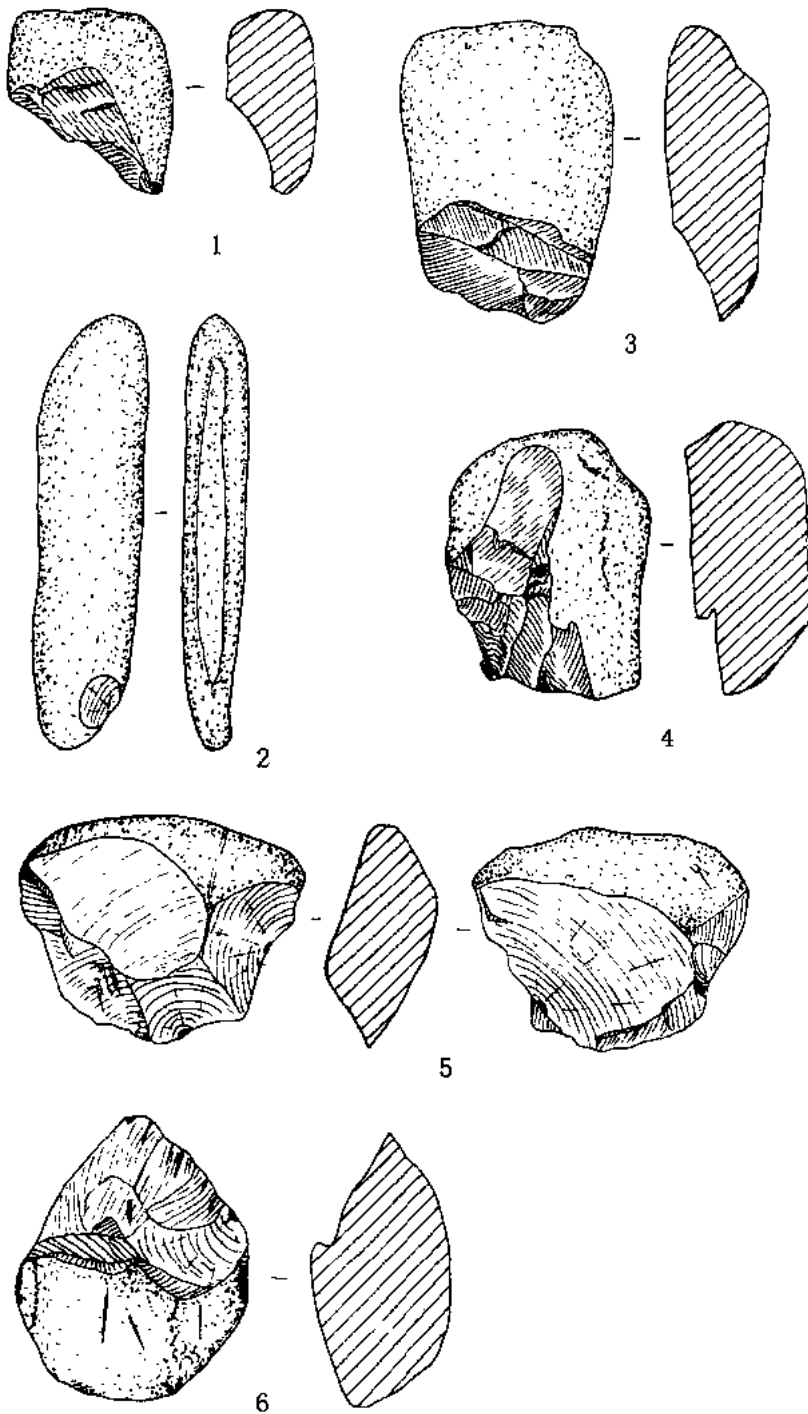
石器半成品：1 件。将砾石料对开打破后未作进一步的加工。

6. 沈家坪石器地点

位于新店坪镇沈家坪村澧水河左岸一级阶地，西距镇政府 2 公里，比高 8 米。因未破土地层堆积不明，在地表采集石器 2 件。

石片砍斫器：1 件（ZX 沈采：1）。灰黄色条带状变质砂岩，采用扁体多边形砾石为原料，正背两面打击剥片，使之成为较厚实的石片，一端保存少量自然砾面，刃部两面均经加工，在相邻破裂面交汇处形成隆脊，片疤内凹，打击点清晰。尺寸 $10 \times 12.5 \times 4$ 厘米，刃角 68° ，重 496 克（图三，5）。

短身凸刃砍斫器：1 件（ZX 沈采：2）。灰黄色变质砂岩，采用扁圆体砾石为原料，以



图三 泥塘坪、狮子坪、沈家坪石制品

1. 短身斜边刃砍斫器 (ZX 泥采:1) 2. 石杵 (ZX 泥采:2)
 3. 短身端刃砍斫器 (ZX 狮采:1) 4. 多台面石核 (ZX 狮采:2)
 5. 石片砍斫器 (ZX 沈采:1) 6. 短身凸刃砍斫器 (ZX 沈采:2)
 (均 1/2)

较扁薄的一端为台面，在另一端的两侧相向打片加工，形成尖凸刃缘，疤面交汇处上隆成脊棱，刃部有崩痕。尺寸 12.6×10×6 厘米，刃角 68°，重 800 克（图三，6）。

7. 池塘坪石器地点

位于芷江县西 25 公里新店坪镇新田村澧水左岸一级阶地，比高 8 米。因农民常年烧砖取土，已将 10000 平方米石器埋藏点挖去八成，只剩少量零散空地，破坏严重。从取土残留的断面看，地层上部为表土层，表土层下即为石器埋藏的地层，土质为灰黄色粘土。挖出的石器多与砖渣等废弃物混杂回填，也有随意丢入水池水沟的，我们共采集石制品 19 件（表一）。其中包括石片、石片石器和石核石器三类。

表一：池塘坪石器统计表

编号	名称	尺寸（厘米） （长×宽×厚）	石片角 （度）	刃角 （度）	尖角 （度）	重量 （克）	备注
ZX 池采:1	小石片	9×5.2×1.8	60	35		98	锐棱砸击法打制
ZX 池采:2	中石片	9.5×12×1.6	60			325	同上
ZX 池采:3	中石片	6.4×9.3×1.9	120	38		152	刃口有使用崩痕
ZX 池采:4	中石片	8.4×11×2.2	120	27		200	
ZX 池采:5	中石片	9.6×8×1	40	20		100	
ZX 池采:6	石片砍斫器	10.6×7.2×2.6		52		275	刃口有使用崩痕
ZX 池采:7	石片切割器	11.7×4×1.6		21		150	同上
ZX 池采:8	不规则砍斫器	13.9×8.8×4		37		502	同上
ZX 池采:9	石片砍斫器	13.2×10.7×3.8		29		496	器表被铁锰浸染
ZX 池采:10	短身端刃砍斫器	12.6×9×5.3		48		595	器表有网纹印痕
ZX 池采:11	短身端刃砍斫器	12×6×4.6		39		525	硅质岩
ZX 池采:12	侧刃砍斫器	7.8×12.7×3.3		55		425	刃口有使用崩痕
ZX 池采:13	短身端刃砍斫器	12.8×9.2×6.2		60		800	
ZX 池采:14	同上	12.8×12.5×3.7		46		800	
ZX 池采:15	不规则砍斫器	19.3×11×4.1		42		1100	
ZX 池采:16	长身尖刃砍斫器	14.2×8.2×4.8			38	625	
ZX 池采:17	短身尖刃砍斫器	8.8×9.4×3.4			35	300	
ZX 池采:18	不规则砍斫器	8.2×7×3		42		175	
ZX 池采:19	小石片	8.1×6.8×2		26		175	

说明：编号中的空号，为石料或石器半成品，未登记。

(1) 石片：共 6 件，占总数的 31.5%（我们把宽度超过 13 厘米以上者称为大石片，13 厘米以下至 8 厘米为中石片，8 厘米以下为小石片，下同）。

小石片：2 件。标本 ZX 池采：1，灰色条带状变质砂岩，小型椭圆形砾石为原料，采用锐棱砸击法制成，形成的刃口锋利，有崩痕，远端截断，打击点、放射线清晰，整体叶状。尺寸 $9 \times 5.2 \times 1.8$ 厘米，石片角 60° ，刃角 35° ，重 98 克（图四，1）。

中石片：4 件。标本 ZX 池采：2，灰色变质砂岩，体轻薄，打击点内凹，放射线不清晰，以其侧面为台面，用锐棱砸击法打制而成，端刃部经二次加工。尺寸 $9.5 \times 12 \times 1.6$ 厘米，石片角 60° ，重 325 克（图四，2）。

(2) 石片石器：3 件，约占总数的 15.7%，为石片砍斫器、石片切割器。

石片砍斫器：2 件。刃口经二次加工。标本 ZX 池采：6，灰黄色变质砂岩，将砾石料破开成薄石片，再在远端打击加工形成锋利的刃缘，刃口有崩痕。尺寸 $10.6 \times 7.2 \times 2.6$ 厘米，刃角 52° ，重 275 克（图四，3）。

石片切割器：1 件（ZX 池采：7）。灰黄色变质砂岩，石片整体呈镰形，一侧经二次加工，背面刃缘也有片疤，使用崩痕明显。尺寸 $11.7 \times 4 \times 1.6$ 厘米，刃角 21° ，重 150 克（图四，4）。

(3) 石核石器：10 件，占总数的 52%，为各种类型的砍斫器。

不规则砍斫器：3 件。标本 ZX 池采：8，灰黄色变质砂岩，扁长形砾石为原料，除手握部分保留少量自然砾面外，其余大面积剥片体，在两侧及端部形成刃缘，面中部为一棱，有明显使用崩痕。尺寸 $13.9 \times 8.8 \times 4$ 厘米，刃角 37° ，重 502 克（图四，5）。

端刃砍斫器：4 件（长度在 13 厘米以下，下同）。标本 ZX 池采：11，灰黑色硅质岩，长方体，在一端进行多次剥片，交汇处起棱，剥片面陡。尺寸 $12 \times 6 \times 4.6$ 厘米，刃角 39° ，重 525 克（图四，6）。标本 ZX 池采：13，在一端两次打片成刃，破裂面交汇处起脊棱，面微凹，打击点、放射线清晰，器表有浅白色网纹印痕和点状铁锰污渍。尺寸 $12.8 \times 9.2 \times 6.2$ 厘米，刃角 60° ，重 800 克（图四，7）。

长身侧刃砍斫器：1 件（ZX 池采：12）。灰黄色条带状变质砂岩，以扁平多边形砾石为原料，一侧保留较多自然砾石面，另一侧进行单面加工，多次剥片，打片面小，刃口呈锯齿状，应为使用所致，器表有网纹斑痕。尺寸 $7.8 \times 12.7 \times 3.3$ 厘米，刃角 55° ，重 425 克（图四，8）。

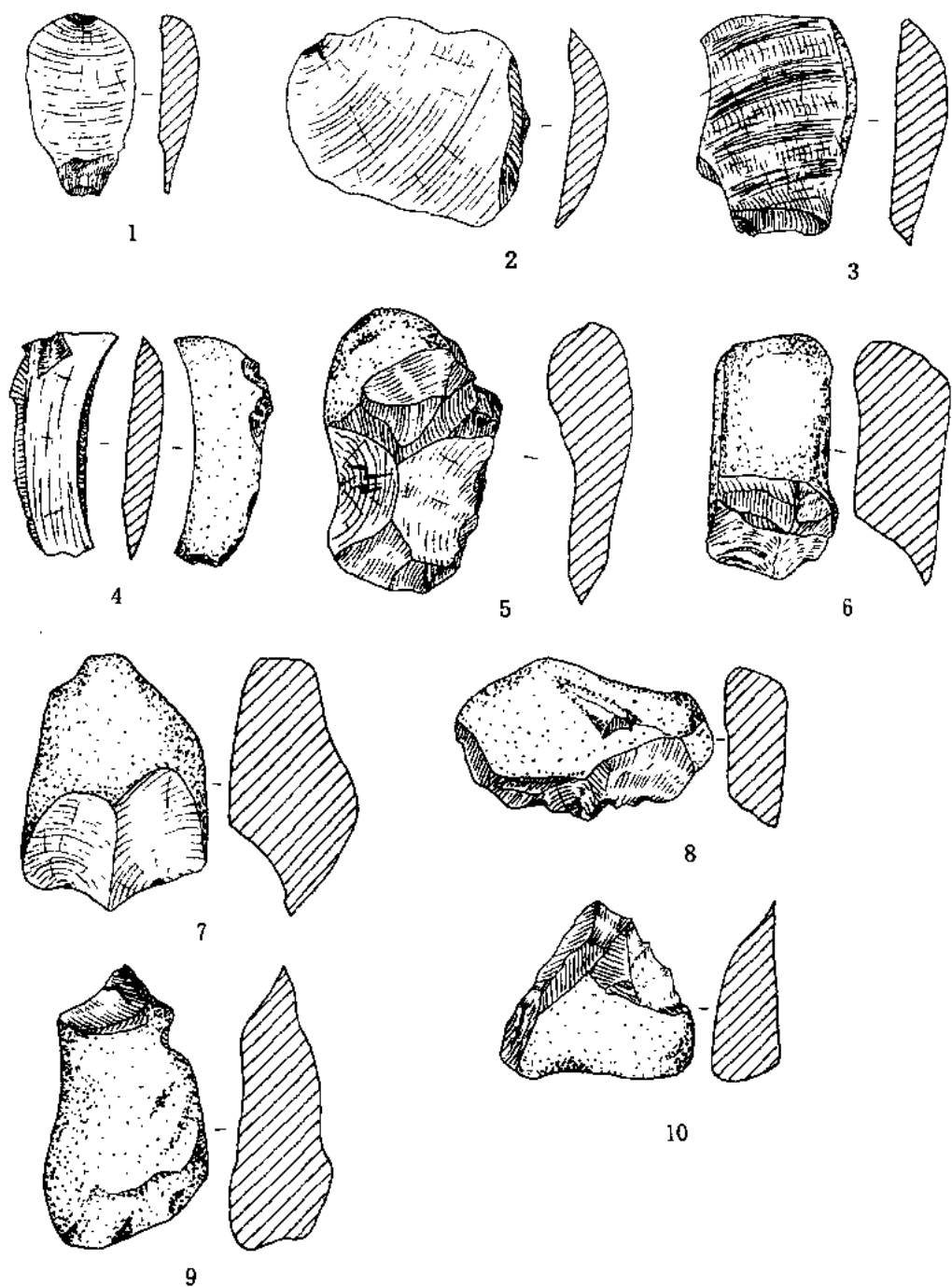
长身尖刃砍斫器：1 件（ZX 池采：16）。灰色变质砂岩，以长体尖角形的砾石为原料，在尖角端从两侧相向打击成纯尖，打片少，加工简单，打击点、放射线不明显，器表有铁锰斑痕。尺寸 $14.2 \times 8.2 \times 4.8$ 厘米，尖角 38° ，重 625 克（图四，9）。

短身尖刃砍斫器：1 件（ZX 池采：17）。青灰色条带状变质砂岩，多边形砾石打去一截成一较小型的原料，保留方体砾面作握持，再从一侧打片与截断面交汇处形成纯尖刃。尺寸 $8.8 \times 9.4 \times 3.4$ 厘米，尖角 35° ，重 300 克（图四，10）。

8. 摇槽滩石器地点

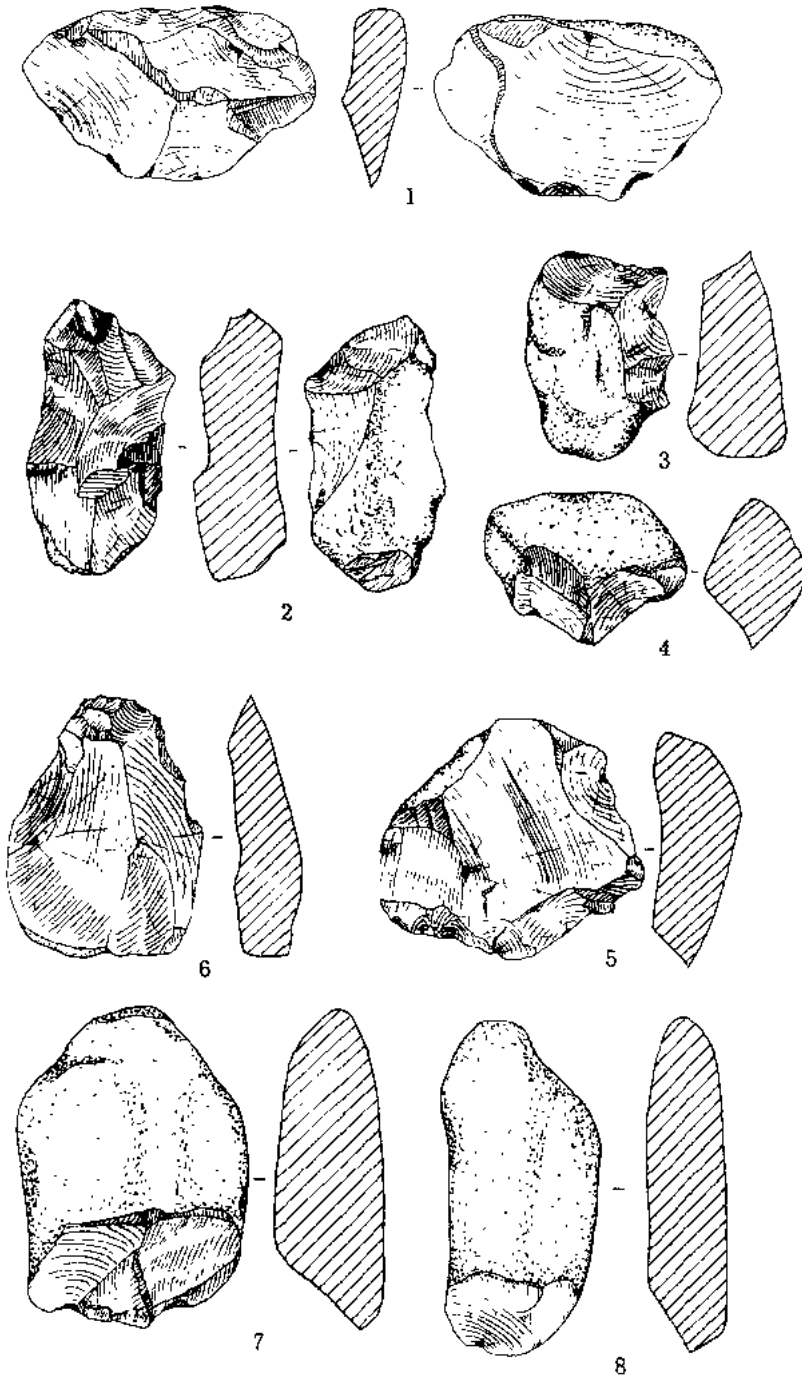
位于新店坪镇一里街村澧水右岸一级阶地，高出河床约 8 米。由于澧水河迂回形成三面临水的河谷平地，整个阶地平坦，约有几千亩农田和菜地，为该镇粮食、蔬菜的主要产地。我们在此地调查时仅采集石器 3 件，地层堆积情况不明。

小石片：1 件（ZX 摇采：3）。灰色条带状变质砂岩，以较薄小的砾石为原料，两面打



图四 池塘坪采集石制品

1. 小石片 (ZX 池采:1) 2. 中石片 (ZX 池采:2) 3. 石片砍斫器 (ZX 池采:6)
 4. 石片切割器 (ZX 池采:7) 5. 不规则砍斫器 (ZX 池采:8) 6、7. 端刃砍斫器
 (ZX 池采:11, 13) 8. 长身侧刃砍斫器 (ZX 池采:12) 9. 长身尖刃砍斫器 (ZX
 池采:16) 10. 短身尖刃砍斫器 (ZX 池采:17) (均 1/2)



图五 摇槽滩、衙门口、铁桥脚采集石器

1. 小石片 (ZX 摇采:3) 2. 多台面石核 (ZX 摇采:2)
 3. 双边刃砍斫器 (ZX 摇采:1) 4. 短身尖刃砍斫器 (ZX 铁采:1)
 5. 石片砍斫器 (ZX 铁采:2) 6. 舌状砍斫器 (ZX 衙采:1)
 7、8. 端刃砍斫器 (ZX 衙采:3, 2) (1 为原大, 余为 1/2)