

◎ 胡小军 著

C  
H  
A  
J  
U

# 茶具



「  
说  
·  
茶  
·  
丛  
·  
书  
」

浙江大學出版社

茶具



● 胡小军 著

【说茶丛书】

茶

C H A J U

具



浙江大學出版社

图书在版编目(CIP)数据

茶具/胡小军著.-杭州:浙江大学出版社,2003.2

(说茶丛书)

ISBN 7-308-03031-8

I.茶… II.胡… III.茶具-历史-研究

IV.TS972.23

中国版本图书馆 CIP 数据核字(2002)第 042523 号

说茶丛书

茶 具

胡小军 著

- 丛书策划 周奕青  
责任编辑 周奕青  
美术编辑 刘依群  
出版发行 浙江大学出版社  
(杭州浙大路 38 号 邮编 310027)  
(E-mail:zupress@mail.hz.zj.cn)  
(网址: <http://www.zjupress.com>)
- 经 销 全国各地新华书店  
制 版 杭州天一图文制作有限公司  
印 刷 浙江印刷集团公司  
开 本 889mm × 1194mm 1/32  
印 张 7.75  
字 数 180 千字  
版 次 2003 年 2 月第 1 版  
印 次 2003 年 4 月第 2 次印刷  
印 数 5001-10000  
书 号 ISBN 7-308-03031-8/TS·012  
定 价 36.00 元

# 前 言

茶具是茶文化的重要内容之一,它的发生与发展,同其它饮食日用器具一样,经过一个从无到有、从共用到专用的历程。茶具是一种生活实用物质,自出现至今,就离不开使用价值和欣赏价值这两方面的要求,同时具有物质与精神的双重属性。它在为人们提供物质享受的同时,又在社会历史与现实发展中留下印迹,与政治、经济、思想、民俗、艺术、伦理之间结下千丝万缕的联系。茶具是人类社会生活中重要的组成部分。

中国是茶的母国,是最早发现和利用茶,并使用茶具的国家。我们的祖先曾经把茶当成药物和食料利用,经过相当长的发展、过渡时期,茶逐渐演变成日常饮料。在这一时期内,人们制作过各种材质的生活日用品,有陶质、瓷质、金属、玉石、竹木漆器等。含食具、酒具、茶具在内的饮食器具的,用途在很长时间内区分并不十分严格,几者是共用的。在唐代以前,虽然茶已逐渐成为人们日常生活所需要的饮料,但是专用茶具的确立,却是随着唐代时饮茶之风在全国兴起,人们讲究饮茶情趣后,才渐渐地配套齐全和形制完备。

这本小书在撰写过程中,探讨了作为中国文化特征或重要标志的茶文化与陶瓷文化的关系。并以唐代陆羽著作《茶经》中“茶之为饮,发乎于神农氏”作为文献依据。构成本书的重要内容之

03/05

一,是探讨人类利用茶和使用茶具的历史。从阐述茶史逐渐追溯最早饮茶器具的来龙去脉,把茶的文化放置于整个社会物质文化发展过程中去考察,这样便于人们了解器具由共用到专用的发生与发展及茶具由产生到定型、转型的演进规律。书中认为:茶具是由饮食器具和饮酒器具发展而来的,酒具孕育出茶器。茶具的配套完备是从唐代开始的。由于在中国饮茶发展历史上的各个时期,对茶具品种与质地的要求并非一样,对品茶的要求以及最终所要达到的精神愉悦感也不一样,故此,本书介绍各朝代茶具的物质文化特色时,对古今许多学者的成果进行整理,贯穿成一条线索,即:从唐代煮茶法到宋代点茶法,发展至明清时期以来的淹泡法,茶饮方式的变迁使得茶具的艺术风格、特色也随之变化。如唐代与唐代以前的茶具,包括采制茶、贮茶、炙茶、碾茶、煮茶、饮茶等器具;宋代时尚点茶法饮茶,与之相应有藏茶、碾茶、罗茶、煮茶、点茶等器具;元代以后,特别是从明代开始,饮用散茶的流行,采用直接冲泡法饮茶,这样,碾茶、罗茶等器具就成了多余之物。

构筑本书另一重要的内容是介绍陶瓷茶具艺术风格及其形成茶具这种风格的历史条件,着重研究了唐代的青瓷茶具、宋代的黑釉瓷茶具、明清时期的彩绘瓷茶具等。对明、清时期彩绘瓷茶具的艺术特色的探讨,是把茶具纹饰的主题内容与艺术表现形式、图式的象征和寓意有机地结合起来,并将其与民俗、伦理、艺术、思想与心理等方面联系起来论述。

最后一部分内容,从文化交流的角度回顾古代陶瓷茶具,探讨当代陶瓷茶具艺术特色,旨在推动当代陶瓷茶具的发展。

胡小军

2002年5月

于浙江大学人文学院艺术系

# 目 录

◎ 茶具的起源 .....	1
器具的起源 .....	2
茶之为饮 .....	6
最早的饮茶器具 .....	21
◎ 唐代茶具配套完备 .....	48
《茶经·二之具》简述 .....	49
茶具的配套及其特点 .....	53
唐代陶瓷茶具及器具特点 .....	64
◎ 宋代茶具鼎盛兴隆 .....	84
从文献看点茶程序及概况 .....	85
别具风格的宋代陶瓷茶具 .....	98
◎ 元代茶具承上启下 .....	122
◎ 明代茶具的转型与定型 .....	132
转型期瓷质茶具的特色 .....	133
茶具的定型 .....	142

定型后的瓷质茶具特色 .....	150
◎ 清代彩绘瓷茶具的特色 .....	157
◎ 明清时期的茶具 .....	178
◎ 明清时期彩绘瓷茶具的艺术特色 .....	189
彩绘瓷纹饰的内容与艺术表现形式 .....	191
彩绘瓷图式的象征和寓意 .....	202
◎ 陶瓷茶具的回顾与新生 .....	214
中国古代陶瓷茶具的交流一瞥 .....	214
当代陶瓷茶具的发展与风格特色 .....	217
◎ 参考文献 .....	236
◎ 后 记 .....	239



## 茶具的起源

茶,在人类社会的历史发展中留下足迹,在现实的日常生活中一天比一天扮演着重要角色,它与我们之间的每一位都有隐约的联系,它是居常备用的日常饮料。茶具,在历史与现实社会的日常生活中一直占有相当重要的地位,始终存活、延续在一代又一代人的双手和血脉中,至今仍亲密地伴着你和我。

相传,中国茶早在神农氏时代就被发现和利用了;但是在相当长的一段时期,人们把茶是作为一种药物和食料利用的。在那种情况下,一般认为茶具是与药用器具、饮食用器具共用的,而茶是由茶叶夹煮他物而成的一种混合型药料或食料,或饮料。茶具的发生,肯定是在人类吃茶以后。茶具的起源问题,与药用器具、饮食用器具的起源一样,经过了一个漫长的从无到有、从粗糙到精致、从共用到专用的历程;它的文化往事源远流长,深藏在历史的尘埃中。

茶具的起源是伴随着人类文化的发生而发生,随着人类造物的生产制作方式的变化而变化,并随着茶成为饮料的发展而发展的。



## 器具的起源

药用、饮食用器具是什么时候出现的?20世纪的人类学者对此研究花费了大量精力,人们至今都在做种种推测和研究。由于历史久远,实难定论,没有或缺乏确凿的证据加以论证。

吃茶起源于生吃野生茶树叶,这种采集野生茶叶不需加工并直接食用的方法的发生,可以推测到前陶新石器时代。前陶新石器时代,农业虽已出现,但农作物栽培的数量很少,人们的食物来源主要依靠采集或渔猎的方法获得。这时,人类的饮食习惯仍沿袭着原始的生吃和熟食的石煮法、石烤法、地灶法等,在这种情况下,就根本谈不上使用器皿。原始人类利用茶叶的方法是从野生的茶树上采集嫩梢,直接用嘴咀嚼,也谈不上使用器具。从史前考古发掘出土的资料中发现,直到新石器时期晚期陶质饮用器具的造型才根据用途不同出现差异。农业的发展,粮食资源丰富并有了一定剩余,这时出现了用粮食来酿酒,此时的饮用器具主要与饮酒相关,谈不上茶具。人类从茶的生嚼,随着时间的推移,逐渐成为日常饮料是进入文明时代以后的事。茶逐渐成为日常饮料后,与饮茶相配套的器具才有了产生的可能。

器具的出现有着物质的神秘性,大概仅能从思维中去寻找答案。篮子的发明似乎是采集野生种子或其他食物的实践结果,仅是因为运输物品的方便。最初的篮子可能作为简单的容器,起着包裹、携带物品的作用,当时仅作为原始的包装,以后逐渐达到尽善尽美的程度。原始人类根据可得到的不同材



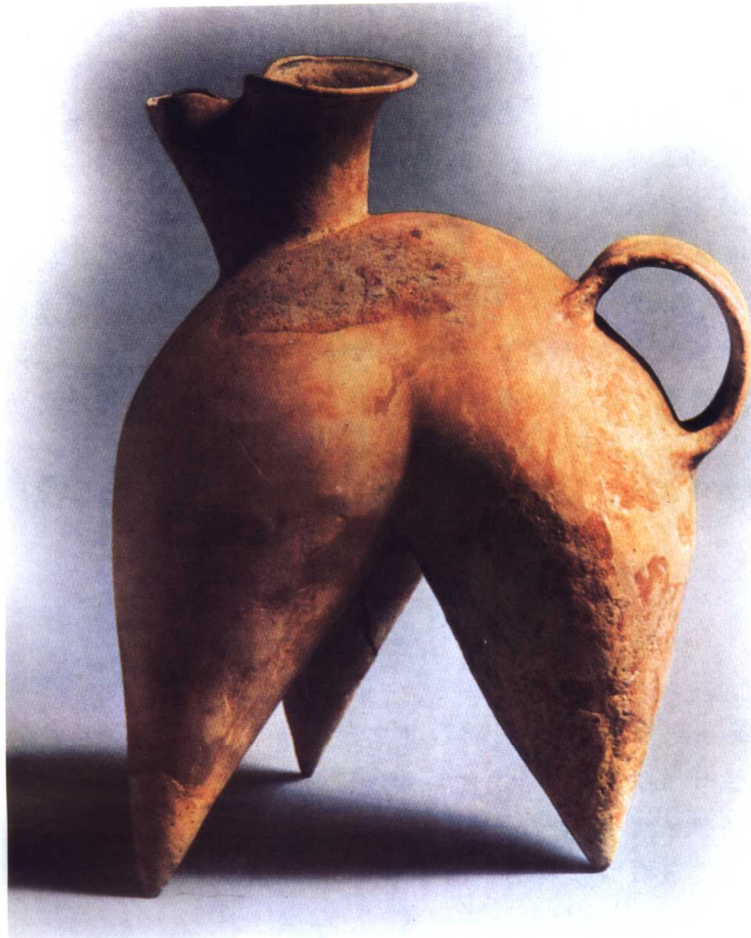
△ 新石器时期石质杵砸工具

# 茶具

料盘绕、缠绕、编织篮子,这种石器时期编制篮子的工艺技术在今天仍为编篮艺人普遍采用。制作器具也可能是由篮子上覆盖粘土使其不渗水的习惯做法演化而来。恩格斯对于陶器具的发生也曾有过阐述:“在许多场合,也许是在一切地方,陶器术的发明是由于把编织的容器或木制的容器上涂一层粘土,使其能够耐火。这样,人们便很快发现成型的粘土不要内部的容器也可以达到这个目的。”20世纪的人类学者对陶器发明的研究花费了大量精力,基本上认为:制陶在发生阶段,存在用土贴敷和涂抹自然形态的过程。还有人认为:陶器也可能起源于用粘土条盘成的烹煮食物的凹坑。



△ 河姆渡文化黑陶钵,高16.2厘米,口径31.6厘米,河姆渡第4层出土,现藏于中国历史博物馆



△ 良渚文化红陶鬶,高24厘米,现藏于上海博物馆

尽管在以后制作陶器是器具的主要形式,而在整个石器时代,它的起源和进化却出人意料地缓慢,人类很可能很早就认识到泥土具有可塑性,在加入适量的水调匀后可塑成各种形状,但却直到人类基本上永久定居一地时,才更多地发现使用陶器的生活便利。果壳容器、制作石器、骨器、篮子容器曾持

C  
H  
A  
J  
U

# 茶具

久地是人类日用的主要器具。某种契机,人类发现被火焙烧的土块变得坚硬而得到烧造陶质器具的造物灵感。人类必须摄取营养来维持生命,这对石器时代器具的起源起了决定性因素。吃的需要,用火和熟食的生活习惯造成陶质器具的起源,并促进了陶器的普及。

陶质器具发明后,人类按照生活需要创造各种形状的器具,按其用途分类为炊煮器、饮食器、汲水器等。新石器时期晚期时,随着生产力的发展、财富的增加,精神文化生活的丰富,促使器具的分类根据用途而变得日趋完善,并在注重使用功能的同时,向着艺术趣味的审美化、观赏化迈进。碗、杯、豆、壶、瓶、罐、鼎、灶、盆、锅、甑等器物的造形相继登上历史舞台。

## 茶之为饮

茶具从药用、饮食用的器具中分离出来,应是茶成为人们普及性日常饮料之后。关于茶的起源,一般认为饮茶的发生发展与药饵医用、饮食日用相联系。但究竟什么时候由药物和食料演变成日常饮料的,从事茶史研究的人至今看法仍不统一,这有待于学者们进一步探索。

世界茶文化的源头在中国,但中国历史上留下文献可考的茶史资料寥若晨星,历史文献数量有限,这给从事吃茶研究的人带来了考证的困难。茶文化研究界都把唐代陆羽著作《茶经》作为茶史研究的文献学依据。《茶经》成书于8世纪,至今已有1200余年。这本承前启后的茶学巨著,既是对中唐以前的茶文化的总结,也是对以后茶文化发展方向的规划。陆羽

认为吃茶起源于史前,在《茶经·六之饮》中,有关于唐代以前的饮茶历史的一段话:“茶之为饮,发乎于神农氏,闻于鲁周公。齐有晏婴,汉有扬雄、司马相如,吴有韦曜,晋有刘琨、张载、远祖纳(陆纳)、谢安、左思之徒,皆饮焉。滂时浸俗,盛于国朝,两都并荆俞(渝)间,以为比屋之饮。”他认为饮茶风俗起源于神农氏时代,这给饮茶的药用起源说提供了推测性的证据。因为神农氏是原始农耕与医药形成时期的象征性发明者,是医药之祖,传说“神农尝百草,一日而遇七十二毒,得茶以解之”。陆羽认为饮茶在西周(公元前1027—前771年)初年业已闻名,从晏婴所处的春秋时期(公元前770—前476年),历经汉魏(汉,公元前206—公元220年;魏,220—265年)至两晋(226—420年)代代不息,发展到唐代(618—907年)时,饮茶终于成为人们的日常饮食生活习惯。

### ◇ 从药用发展成饮用

吃茶与药用的起源有着一定联系,在过去的20世纪拥有着许多支持的学者。当代中国“茶圣”吴觉农在其《茶经述评》中也支持药用起源说,觉得茶最初是作为药用进入人类社会的,但究竟在什么时候开始有茶,在考古学对茶叶、茶器等尚无新的发现以前,还不能提供具体的年代。他肯定:自开始有茶起,直到战国以前的很长时间,有茶的地方还仅限于茶树原产地的西南地区。到了战国时期,茶树由原产地逐渐传入各地。他还指出:在战国或秦代以前,基本上仍是茶的药用时期。陆羽的《茶经·六之饮》中把晏婴所处的春秋时期,以及这个时期以前的周公时期,甚而上溯到神农氏时代,都作为茶的饮用时期,这是没有科学根据的。吴觉农不认为饮茶起源于史前神

# 茶具

农时代,并作了“茶由药用时期发展为饮用时期,是在战国或秦代以后”的推测。

茶成为饮料,最初是因有药用价值,以后逐渐发展成为一种保健的饮料。关于“药”字的解释,汉代许慎著、清代段玉裁注的《说文解字》中就有:“药,治病草。”这就是说,药最早所指的就是具有治疗作用的草本植物。人类食用草本植物的历史可以追溯至原始的采集经验中,在长期服用草本植物过程中,诱导了食药生活经验,并随着原始的巫师和方士的活动,使食药得到发展。在新石器时期晚期以后,酿酒和制药的方法几乎一齐发展,起初阶段都是巫师方士从事的,巫师通天地时所用的工具主要就是药料或酒。巫师往往食用酒或药料后,造成一种迷糊状态,就可以看见常人见不到的人与物,看到死去的祖先或希望沟通的对象。从20世纪田野考古出土的陶器遗物上,可以推断出许多饮食器具几乎都是有着一定礼器特点。例如龙山文化的黑陶高脚杯,陶壁薄如蛋壳,易破碎,这似乎是制作时在回避日用器皿使用功能,而是强化造型和陶质地的美感,明显看出受特定时期宗教礼仪和巫术心态目的的特殊支配。

长期以来对“茶之为饮”的研究,使饮茶的药用起源说支持者众多。陆羽在《茶经·一之源》中说:“茶之为用,味至寒,为饮最宜。精行俭德之人,若热渴、凝闷、脑疼、目涩、四肢烦、百节不舒,聊四五啜,与醍醐甘露抗衡也。”这里所说“为饮最宜”,对于“精行俭德之人”,有着防治疾病的意思。陆羽在《茶经·六之饮》中认为:饮茶起源于史前,并说春秋时期的晏婴以及以前的西周时代封于鲁的周王之弟周公都是较早知道把茶作为饮料的人。这虽然缺乏根据,但对我们研究饮茶的药





△ 龙山文化黑陶高脚杯,高20厘米