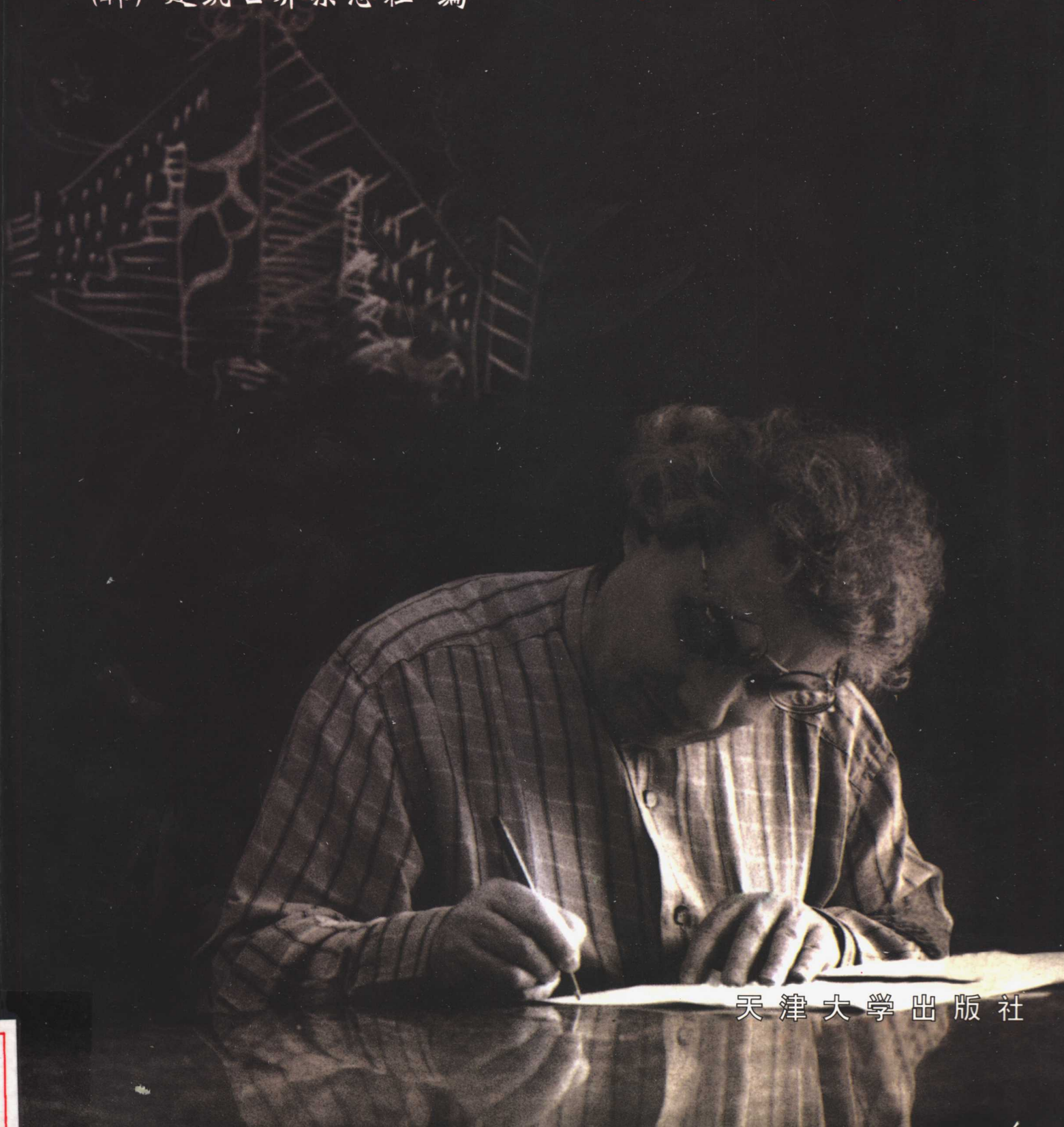


IPA


前卫建筑师

(韩) 建筑世界杂志社 编

马里奥·博塔



天津大学出版社



前卫建筑师
马里奥·博塔

(韩)建筑世界杂志社 编
杨昌鸣 李湘桔 译

天津大学出版社

811351

天津市版权局著作权合同登记

图字:02—2001—242

本书中文版由韩国建筑世界杂志社授权出版。未经出版者书面许可,任何个人或单位不得以任何手段和方式复制或抄袭本书内容。

责任编辑 魏秉哲

图书在版编目(CIP)数据

前卫建筑师马里奥·博塔/韩国建筑世界杂志社编;
杨昌鸣,李湘桔译. —天津:天津大学出版社,
2002.1

ISBN 7-5618-1549-2

I. 前… II. ①韩…②杨…③李… III. 建筑设计—作品集—瑞士—现代 IV. TU206

中国版本图书馆 CIP 数据核字(2001)第 095320 号

出版发行 天津大学出版社
出版人 杨风和
地 址 天津市卫津路 92 号天津大学内(邮编:300072)
电 话 发行部:022-27403647 邮购部:022-27402742
印 刷 北京人教方成彩印厂
经 销 全国各地新华书店
开 本 930mm×1260mm 1/16
印 张 10.5
字 数 370 千
版 次 2002 年 1 月第 1 版
印 次 2002 年 1 月第 1 次
印 数 1—3 000
定 价 80.00 元



马里奥·博塔

序 言

这套建筑师个人专辑之所以冠名为“前卫”，并非为追求时髦。我想其用意无非是想要强调在这一批建筑师的身上所反映出来的或多或少的“敢为人先”或“走在前面”的气质而已。

收录在这套专辑中的建筑师，涉及的范围和时间跨度较大，既有早已去世的西班牙建筑师安东尼奥·高迪，也有目前正活跃于世界建筑舞台的瑞士建筑师马里奥·博塔及韩国建筑师柳春秀等等。他们的共同特点都是勇于创新，不愿意模仿或重复他人。例如安东尼奥·高迪，就不能简单地将他的设计归类于传统建筑或限制在某种明确的风格之中，也不能把他看成是某位大师的优秀追随者。他通过自己的思考和探索，提出了“创作就是回归自然”的格言，被人们誉为用建筑表达思想的哲学家。即便是深受柯布西耶等现代主义大师影响的马里奥·博塔，也没有让自己的思想受到束缚，而是立足于本国的地方传统，逐步形成了带有明显个性特征的独特风格，使人感受到建筑的地方性特色的强烈感染力。

客观地说，由于建筑师本人所处的文化背景以及个人经历的不同，在他们身上不可避免地会带有鲜明的个性特征，其风格的形成也不是一个短期的过程。如果仅仅只凭其一项或几项作品就对其做出评判，难免陷入“盲人摸象”的误区。只有将他们的主要作品按照时间顺序加以整体性观照，才有可能建立起尽可能完整的总体印象，也才有可能较为全面地了解他们的思想方式及其具体创作活动的发展过程。这套个人专辑正好可以为我们提供这种便利。它并不只是选取这些建筑师最为人熟知的得意之作，而是汇集了他们在不同阶段的多项作品，尽管其中有些作品带有明显的摸索痕迹，但却不会对这些建筑师的形象产生丝毫的影响，反而会让人感到更为真实。

既有建筑师本人的观点（论文、访谈或评介），又有编年式的作品简介，是这套个人专辑所具有的一大特点，它可以使读者对建筑师的思想与作品在反复对照中加深理解，这是任何权威的评论都无法比拟的。

认识他人，才能真正认识自己。在境外知名建筑师即将越来越多地参与我国建筑设计市场竞争的形势下，静下心来，对国外同行的创作特点及其演化轨迹进行尽可能深入的了解，也许比浮光掠影似地“寻求灵感”或走马观花似地“参观考察”更有助于学习建筑的真谛，看清目前存在的差距，从而增强自身的竞争力。这也正是这套个人专辑的价值所在。

是为序。

杨昌鸣

识于天津大学建筑设计规划研究总院

目 录

文 章

- 1 建筑师——今天的角色
- 3 现时中的过去——一名建筑师的观点
- 5 关于建筑的思考

作 品

- 8 瑞士奥塞利纳-卡达达索道站
- 16 圣乔瓦尼·巴蒂斯塔教堂
- 26 法国埃夫里大教堂
- 36 瑞士电信中心
- 48 旧金山现代艺术博物馆
- 58 意大利现代与当代艺术文化中心博物馆
- 64 瑞士圣玛丽亚·德利·安杰利教堂
- 72 意大利的连排住宅和别墅建筑群
- 78 瑞士巴塞尔的让·廷圭利博物馆
- 90 意大利皮耶韦城科学学院
- 100 德国多特蒙德市立图书馆
- 108 玻利维亚圣克鲁斯-德拉谢拉的“美洲峰会”纪念堂
- 114 以色列特拉维夫钦巴利斯塔犹太教堂和犹太遗产中心
- 124 意大利阿尔彭萨-米兰的阿尔彭萨机场教堂
- 128 瑞士普罗米尼的罗马圣卡罗·阿勒·夸特罗·丰坦教堂木模型

附 录

- 138 简历
- 141 年表
- 157 照片来源

建筑师——今天的角色

The architect-figure today

马里奥·博塔

社会的变化和我们行业(其方式、速度和工具都在不断发展)的新体制已经引发了对于建筑师作用的许多修正。无论是在思想方面还是在技巧方面都是如此。但这些转换尚未被各个学院予以充分的承认和掌握,而正是这些学院承担着教育和培养把建筑作为职业的青年男女的重任。

曾几何时,建筑师表现出要利用建筑的规则作为保证来控制一切,并且使自己变得无所不知,但现在它已是明日黄花。建筑师行业的每一块基石都发生了变化——新的业主、新的表现技巧和新的工作方法。由于新的技术和不断变化的生产过程的出现,建筑师不得不发挥更多的作用,而且他们的工作也被分别加以组织。劳动和专门化之间的划分已被推进到新的高度,“匠人”也由于工业化而被淘汰出局,因此建筑师必须获得一种全新的定位。这种定位要求建筑师具备设计转换的能力,即把物质世界转换为现实的文化技术。简而言之,每个建筑师都必须有所准备,以便为今天复杂的现实添砖加瓦。

这种新的要求修正了现代建筑运动所赋予的先进建筑师的目标,消除了 20 世纪 70 年代的政治和思想文化方面的错误观念。

将建筑工程师取而代之的建筑师,已经开始在一个广阔的范围内进行运作。因此要求他们充分理解建筑的意义以及在处理偏远地区、能源消耗和生态学方面所起的重要作用。

建造一座建筑,已经越来越多地被归结为指挥一种特殊领域的错综复杂的系统。即使建筑师仅仅为避免协调这类纷繁的活动,他们也应当具备完整地驾驭知识层面的复杂网络,并能批判性地阐释其作用的能力。

面对着应用于各门学科的技术的扩散,建筑师可以采用两种方式之一来加以应对。一些人试图以专家的观点来改进他们所掌握的工具,而另外一些人则主张设计是一个独立存在的领域,需要作出一种美学的、具思想性的贡献;他们尝试着在建筑舞台发挥主宰作用。

对于处理当今社会的复杂问题以及提高建筑师改造世界的能力来说,这两种态度统统是不完善和不适宜的。这种一致性的危机是负面的,因为它留下了大量的、由于掺杂进一大批复杂技术的附属学科而产生的负面空间,而丝毫不关心建筑和规划的形式特性。

改善行业特性,意味着通过一种对设计过程的创造性的重新评估,来替代在新需求与建筑手段之间寻求一种平衡。这并非是对艺术的一种抽象期盼,而是一种真正的奉献,它有助于控制和修正当前的问题——物质空间、环境体系及其平衡,以及区域规划的组织。

不幸的是,当前的情形表明,建筑师已经将他们自己从创造者转变成成为协调者或管理者。

他们已变成那种被评论家和专家从各个单一层面上束缚起来的指导者;他们的职责已被局限于调解技术的、经济的、法律和和功能的需求之间的分歧。他们丧失了深刻影响所建造的空间及其形象的造型能力,因而使之经常演化成一组妥协的陈腐产品。因此,他们基本的创造任务并未完成;他们应当借助于对今天的迫切需要的阐释,不断地批判,提倡新目标,表达疑问

和提出问题,这比作出结论更为重要。

我们相信,现在对建筑师工作问题的评价要比以往更为苛刻。

建筑的含义以及它作为社会导向的价值已经有所反映并成为改革的动力。但建筑与人类的生活空间仍将表述历史的严谨含义。

当前的设计,似乎已不幸地变成了仅仅充斥着图形、标准、技巧和数量的产品。它们无法表达建筑中应当放在首位的本质问题。

实事求是地说,创造性设计的进程应当避免将管理者的自诩视为合理。计划的成熟,靠的是逐步获取的体力和脑力的经验,靠的是对手和眼的累积训练;记忆的经验 and 创造性结合应成为一种近乎生物学的反应。

学校教育的一个基本任务,就是强化这些品质并赋予建筑师以“抗体”,使他们能够让聋耳也能听到海妖的歌声,从而突破技巧的限制。要达到这一目的,可以借助于复兴人性,借助于恢复一种容许我们使今天的工作人性化的工艺知识。

这种为抵御势不可挡的非人性化的时髦设计提供新参数的意识和需求,已经在学校中加以研究。

我们认为,人性的增长是在技巧因素和重新建立的一种设计观念之间获得平衡的惟一途径。换句话说,既然已经提供了适宜的文化背景,我们就可以在牵制今天建筑师理性的和技术的进程中提出一种评价的标准,这是解决建筑的知识问题的可行的途径。

教学将冲破在阐明原则(一种人人都可从中汲取营养的知识的积淀)与从经验出发的实用主义(主观直觉将在此继续发挥领导作用)之间采取适当的平衡。除了分析性批判和理性的条款、客观的规律之外,学校也必需激励学生的直觉。

浸润在今天的设计进程的复杂性之中,建筑师看起来已经难以体现设计的核心作用。需要他们去照应的旁枝末节似乎太多了。因此,为建筑业注入更多的诠释和创造力,而不仅仅局限于普遍的认同,已成为一件紧迫的事情。现存的不安定状态,与当代建筑和近来日益增长的对生态学的兴趣有关,是针对建筑师的形象所作的紧急修正的标志。在他们的新的作用中,在做好本职工作的同时,建筑师还必须肩负新的重担,加强责任感,为进行持续不断的改革,再现评论家的风采。

原载《Domus》杂志,762期,1994年,78~80页

现时中的过去——一名建筑师的观点

The Past in Present Terms: An Architect's View

马里奥·博塔

20世纪初的工业化时代的爆炸性发展,为建筑以及它在创造一个更好的社会中的作用带来了新的契机。但是,目前的城市已发展到一种迫使现代主义运动和建筑本身的幻想破灭得令人难堪的境地。

马里奥·博塔,在其作品中带有勒·柯布西耶和路易斯·康的影响,将建筑中的窘境转换成为一种积极的要求。与其说他抵制现代主义运动,不如说他以自己的能量和才智使之获得新生。他的作品也因此而对建筑产生了关键性的影响。

建筑无处不在。当我们在城市中漫步时,它是无法回避的。它不可能用开关加以控制。经济可能是兴旺的,但如果建筑发展缓慢,就会构成微小的差异——我们就仍将生活在贫困之中。

我们今天所建造的建筑将会遗存至即将到来的世纪,建筑也因此而承担着重任。用一种流行的经济方面的术语来说,就是习惯性衡量生活质量的标准,可能不会对这种责任的程度有所认识。

作为一种结构性的活动,建筑构成了一种积极的进程,它不断地利用它自身以一种肯定的、有力的方式向周围环境施加影响。建筑那毫无掩饰的物质存在,赋予它权力,以维持我们今天切身感受到的文化水准。因此,建筑又是一种工具,它可以而且必须为人类服务。

现代主义运动的文脉

问题的复杂性与现代主义时代的飞速变化齐头并进。这一时期所建造的建筑要比此前的人类历史上任何时候都多。建筑师因而面对着一一种过度发展的问题,其速度超越了诸如时间、历史和记忆这些在观念和现实中完整的组成部分。

现代主义运动对技术寄予厚望。然而,技术只不过是一种工具,作为一种概念,它只是空洞的修辞。

自相矛盾的事实是,技术可以帮助我们登上月球,却难以在地球上建造更好的房屋。的确,人类已经从技术获得了极大的实惠,但人类与自然环境之间简单的平衡需求却丧失了。本来建筑本身应当能够与它自身所处的物质环境对话,可是现代主义建筑已经变成了一座迷宫,因此必须传递一种文化观念来取而代之。它可以属于任何地理区域、任何文化遗存。

空调为这种平衡的丧失提供了一个简单而清晰的例子。空调可能是一种在技术上使人满意的设备,因而它具有功能上的价值。借助它能创造出夏天与冬天、北方与南方的同一性,服务于人与他的周围环境。然而,人也发现空调使人们在与四季的关系中丧失了某些乐趣。

建筑可以再度发现这些价值,尤其是在对现代主义运动的面对面的批判已被接受之际。我们必须认识到,与依靠技术而使生活越发舒适的城市相比,历史性城市仍然可以为人们提供更高的生活质量。建筑也因而需要反思那些引发现代主义运动以及随之而来的都市的蔓延的观念,反思那些使得建筑中的纯功能性的元素难以觉察的观念。

为了更好地强调这一见解,我们必须回顾城市的原有观念。城市是被作为一种聚居的场所、一种抵御使人衰弱的、与世隔绝影响的场所来看待的。与之相反,我们今天建造了少数民族的集中居住区,并创造了不欢迎其他人栖息的社区,其实反而削弱了人们共存的愉悦。

就像音乐、绘画或语言一样,建筑是人们的思想的一种表达方式。从某种意义上来说,建筑是历史一种形式上的表达,任何特殊时段的社会状况都可通过它反映出来。

现代主义运动的始作俑者相信,建筑可以实际地改变社会状况。然而,建筑师不得不面对的现实是,他们的观念不可能与他们所服务的社会文脉中的观念一样强劲。仅仅就这一点而言,建筑变得比现代主义运动所标榜的更谨慎一些。

今天我们认识到,建筑只能改变建筑。这种简单的认识已经值得注意了,因为它暗示着一种内在的研究尝试,一种科学的分析和艺术的创造。它暗示着能在限制中生效的需求。建筑不是从宏观上而是从微观上转换它自身。而且,与仅停留在文字上的宏伟设想相比,圆满完成的温和改革能够产生更大的影响。

过去的延续性

一名建筑师不可能为每个人去建造房屋。他不可能对每一座单体建筑的特定的需求和各种背景因素都作出回应。然而,建筑师可以重申在一种更深刻意义上凝聚着人性的、古老的过去的价值。房屋建筑自古就被看做是遮风蔽雨之处。它将自然转换至一种人造的文脉之中。意识到这种古老的价值,已经成为发现过去价值的一种手段。

我们不必通过风格去发现过去,因为这不是一个形象的问题。后现代主义运动所犯的错误就是混淆了历史与风格。它企图用恢复使用立柱及其柱式的方法来复苏历史的传统。但是建筑的内涵远较它所表现的形象要深刻得多。它对于一个时代来说并无特殊之处,它既非新古典主义也非文艺复兴。它只不过是生活空间的历史,从一个时代到另一个时代的不同表达而已。

建筑师的作用是要从当今的语言中捕捉呈现返祖现象的符号,正如艺术作品传递着过去的、祖先的以及古老的大量信息一样。符号的普遍性表明历史深深植根于我们的记忆中。这就是我们从亨利·摩尔、毕加索和保尔·克利(Paul Klee)等艺术家的身上能够感受到某些现代气息的原因,他们为今天提供了昨天的古老力量的证据。

现代主义运动对于功能意义的关注,掩盖了人与宇宙和人与虚幻、古老形式关系的合理性。它掩盖了那些本来就属于人类自身的历史的元素。建筑必须帮助人们再次拥有地球,因为人们正在它的上面进行着建设。

我一开始就想澄清,我把建筑看做是抽象的,而且我相信,只有建成的建筑作品,才能充分满足人类的需求。作为一名建筑工作者——在实践的场所工作的人,而不是思想家——我坚信建成的建筑远比纸上的方案有趣得多——说到纸上的方案,我可以向你保证,在我的事务所里,绘图员远远供大于求。

当其酝酿成熟、尽显庐山真面目并呈现出多方面的特征和意义时,方案才会最终确定并达成一致。一件建筑作品是两个方面的综合:建筑师的思想——抽象的或观念上的,视情况而定,以及客观现实。这种现实,首当其冲的和最重要的就是地理环境。建筑将既定的环境转换为一种通过对现存的空间形式进行破旧立新的改造而构成的具有文化传递意义的环境。在意识形态、抽象的建筑设计与现实、物质世界之间的碰撞,其实也是与历史环境、文化存在以及浸润在场地中的记忆的碰撞——我相信建筑师可以将这种记忆重新诠释并加以再现,其方式是用新的环境来证明对我们所生活的时代的变革的渴求、向往和期望。

因此,当一个抽象的方案与现存状况相接触时,当它修正并使自身适应一个既定环境时,这种方案通常会通过转化成建筑所必需的努力工作而得以强化。将纸上的一根线变成一堵墙,将一张图纸变成一座建筑,将一片屋顶变成遮风蔽雨的元素,这并不意味着成就。

而这一切也并非只是建筑师一个人的工作。许多其他方面也要进入角色——由我们的时代被动地表达出来的经济的工业化的压力。

在对建筑称赞的后面隐含着另一种信念——使已建成的建筑与其理论内涵名实相符最为重要,因为这种内涵是历史环境凝固的具体表现形式,而不仅仅是由建筑师精心设计的理论建构。建筑作品是公众的限制、希望和期待的形象的和符号性的表达。

我也相信,建筑是一种伦理学科,尽管它以前曾是一种美学学科。在人类社会的空间组织之中,总是存在着一种倾向于将偏好的某些居住原则强加于人的道德压力。

当一座建筑实际建成时,这些原则就变成了居住的“权力”,以及人们能够自由地使他们的愿望得以满足的“自然的权力”。当建筑不仅能理想地和理智地,而且能像每个个别的市民——既是建筑的使用者又是广大民众的一种代表——能够以一种实际的方式与之相联系的、具体而实际的东西一样实现的时候,这种道德的尺度是符合正统的。按照这些考虑,现在我的任务只是从我作为一名有实践经验的建筑师所做的诸多方案中挑选出几个例子。在所做的这种选择中——有的建筑已经完工,其余的正在建造过程中——我的目的在于说明它的特征和主题,据我看来,它们都表明并证实了建筑在今天的实际状况。

我选择了住宅——从“家”的意义上来说,既有独立住宅也有公寓单元——因为这样能够让谈论人类对于栖居的基本要求。我选择了在意大利语中所说的“普拉佐”(palazzo)——市民楼或公共建筑,而不是高档官邸——它在城市中为人们的公共机构提供了空间。我选择了工厂

——一种在当今社会经常被忽视的建筑——以便能够谈谈工作的场所。我还选择了教堂，因为它关注着精神的需求，这是人类最强有力的需求之一。

最后，我选择了博物馆，它是文化关注的一种表现，这种关注已成为现代都市中越来越重要的特征。与其他的更为传统的人类需求的表达方式如教堂、市政厅和剧院相同，博物馆满足了我们的需求。

近来，当人们要求我谈谈我自己的作品时，我感到有些为难。我为我的所作所为感到荣幸，从某种意义上来说，我是那些幸运的建筑师之一，恰恰是因为这些建筑师意识到他们的运气，从而肩负起他们学科的重任。我知道，能够引证一个人的作品并用它来作为谈论今天世界的一种方式，能够用具体的、实在的术语来抵御那种预示着将要席卷城市普通的、缺乏想像力的建筑的汹涌浪潮，的确是一种极大的荣幸。我说所有这一切都涉及意大利——一个众所周知的很难开展工作的国家，以及其他的欧洲国家，我知道在这些国家中有许多建筑师获得工作的机会微乎其微，尽管他们具有天分、才智和胆识。

我曾说过，关于城市的问题将会少一些明确性和技巧性，因为提出了如此重要的争议和范围如此广泛问题的方案，不可避免地要求有更综合的、普通的处理方式，这种方式可以考虑让同等复杂的转换发生在漫长的时段之中。

我认为，当他面对着多样的需求、多变的方案以及当今世界中的急剧变化的时候，没有哪位建筑师会感到轻松。现在，建筑师确实不得不非常努力地为现代城市中表现出来的空间和社会组织的复杂问题寻求可行的解决办法。

对于建筑设计来说，我的解决办法可能较为简单，因为它关注的是更加家庭化与更多的限制之间的关系，因而易于控制。建筑设计涉及的问题直接与人们的生活有关，如人们都熟悉的建造房屋的方式。另外对建筑的影响还有法律和用户群体的传统习惯等。毫无疑问，我坚信建筑设计对解决我刚刚提到的一些问题，如人类对建造对象的控制、城市的发展以及人类对它提出的多种新的需求等，都是一种有效的手段。

惟一需要思考的问题是，看看在我们所有的现代欧洲城市的每一座大门里都发生了什么变化——新的移民群体、新的少数民族聚居区以及新的切断并穿透都市结构的过渡形式，所修正的不仅是我们的社会组织的形式，甚至还有视觉感受本身。

引自《建筑的伦理学》，贝内代托·格拉瓦尼奥洛(Benedetto Gravagnuolo)著，比克霍伊泽建筑出版社，巴塞尔-波士顿-柏林，1997

作 品

瑞士奥塞利纳-卡达达索道站

圣乔瓦尼·巴蒂斯塔教堂

法国埃夫里大教堂

瑞士电信中心

旧金山现代艺术博物馆

意大利现代与当代艺术文化中心博物馆

瑞士圣玛利亚·德利·安杰利教堂

意大利的连排住宅和别墅建筑群

瑞士巴塞尔的让·廷圭利博物馆

意大利皮耶韦城科学学院

德国多特蒙德市立图书馆

玻利维亚圣克鲁斯-德拉谢拉的“美洲峰会”纪念堂

以色列特拉维夫钦巴利斯塔犹太教堂和犹太遗产中心

意大利阿尔彭萨-米兰的阿尔彭萨机场教堂

瑞士普罗米尼的罗马圣卡罗·阿勒·夸特罗·丰坦教堂木模型

瑞士奥塞利纳-卡达达索道站

Cableway Stations Orselina-Cardada, Switzerland

设计的目的是借助于为奥塞利纳-卡达达索道创造一种有所覆盖的联系,使一个既有的设施恢复功能。

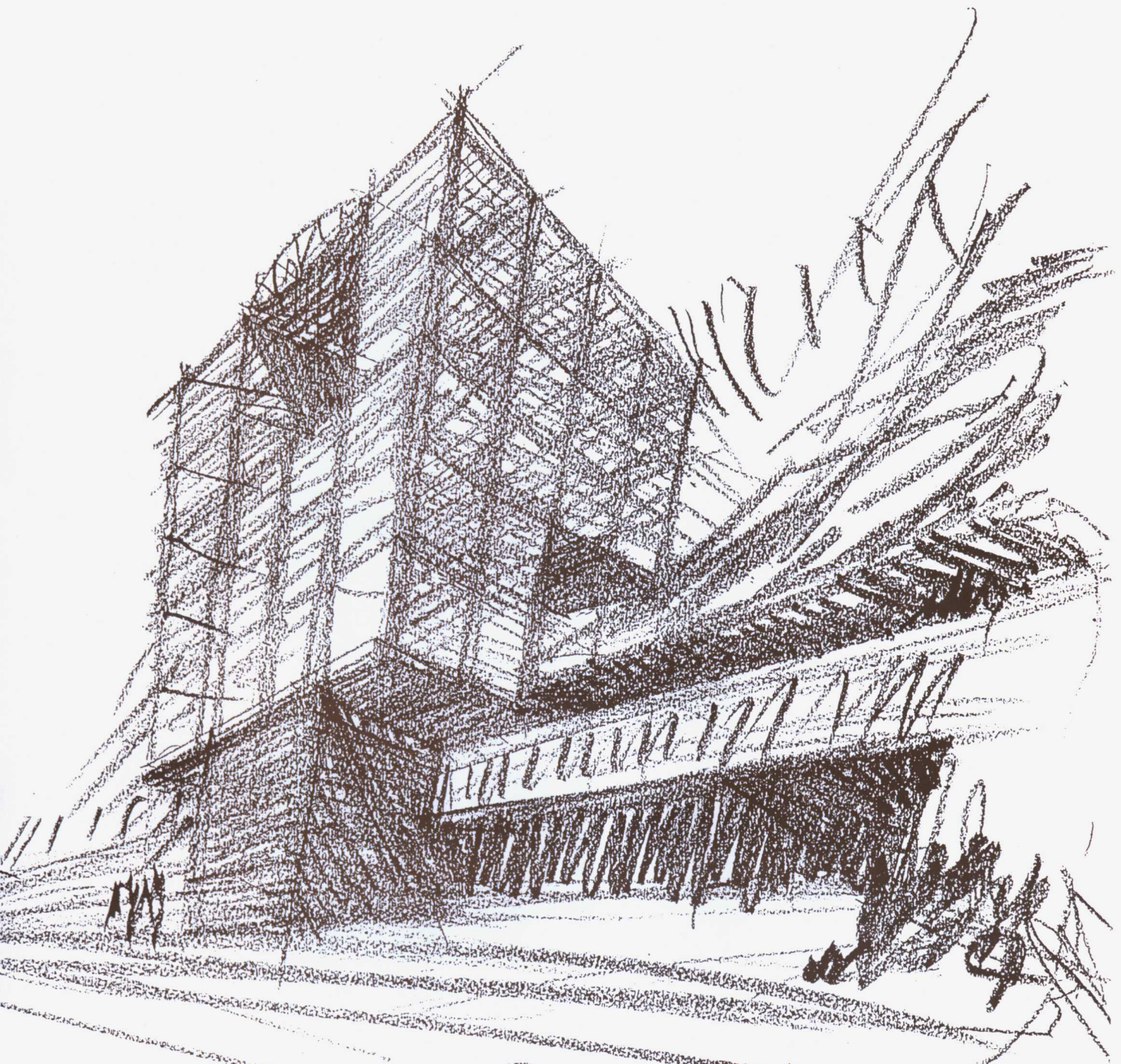
山谷站(始发站)被设想为上面山峰的一堵巨大的挡土墙,为便于输送乘客,新车站也设置了小广场。

从这个层面开始,有一部楼梯可通向车站。这座车站的特征是包裹着站房结构的铁、钢筋混凝土和玻璃砖所构成的发光的外表面,它赋予了整座车站以灯塔的特点。

山顶站(到达站)在乘客融入山上的自然世界之前,为其提供一种最初的遮蔽。



位置图

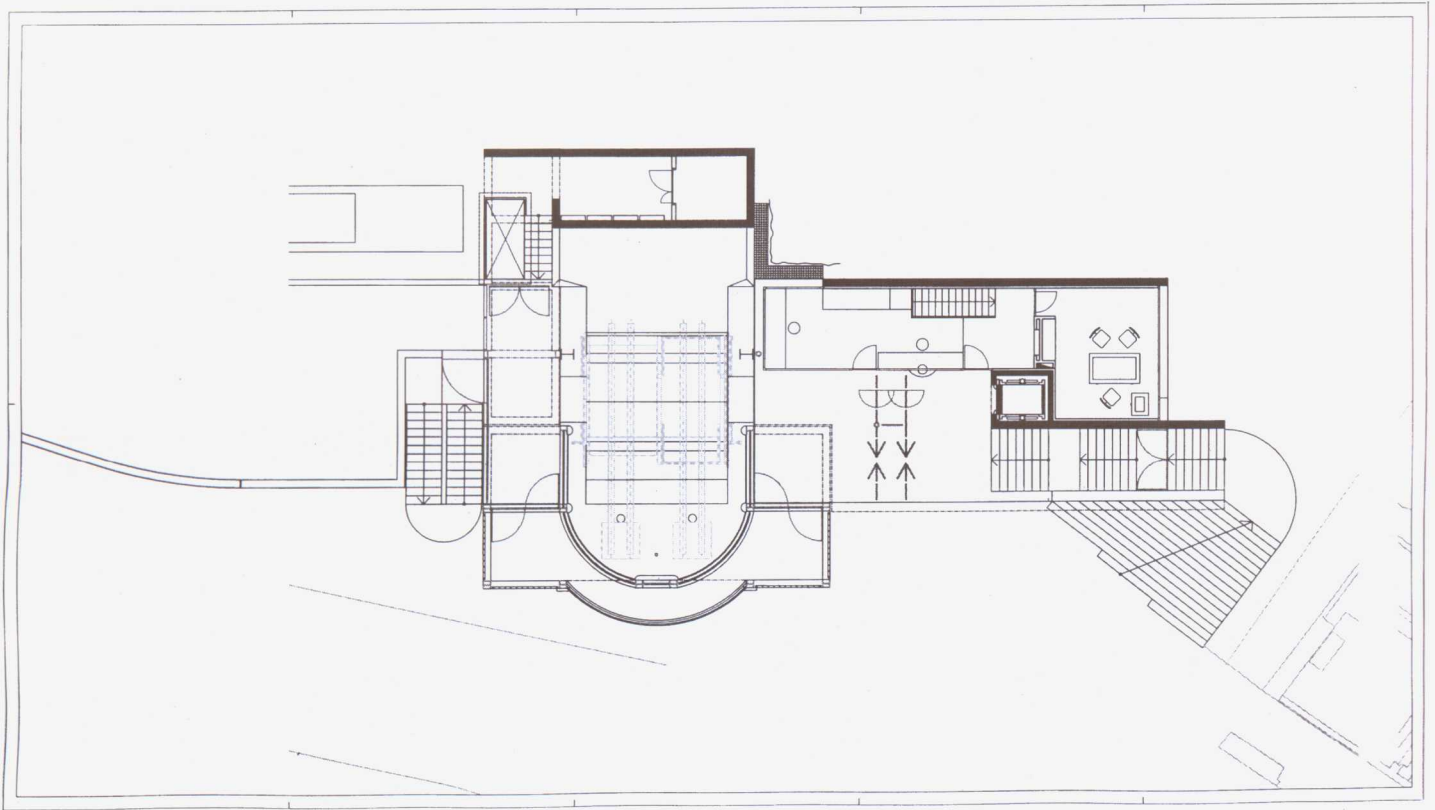


Baseliner CORPORATION
Miami, FL

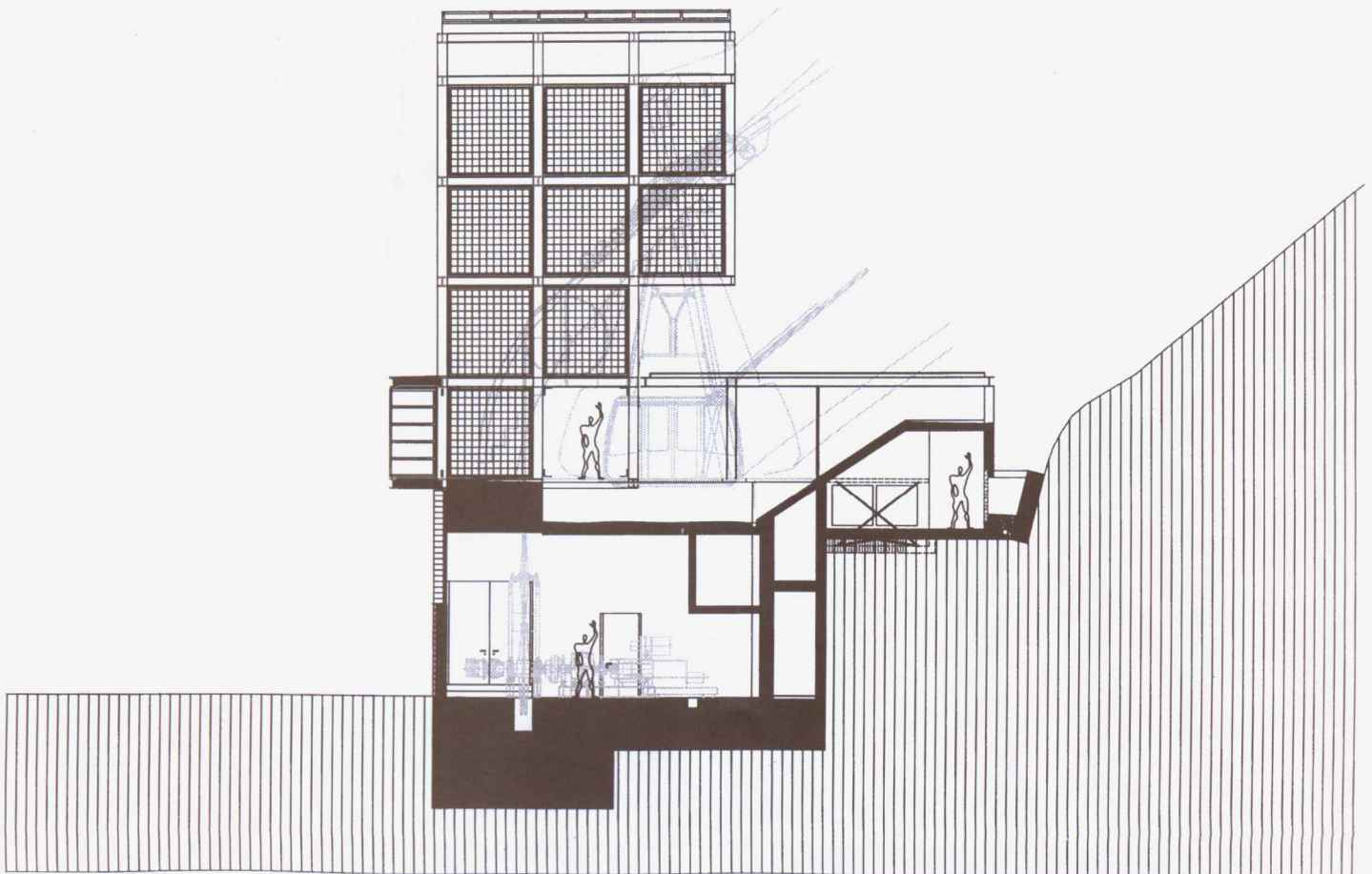
马里奥·博塔绘制的草图



1. 在奥塞利纳的始发站,从前面看整个场地



在奥塞利纳的始发站,出发层面



在奥塞利纳的始发站,纵剖面