

# 文物鉴定秘要

顾廷龙题



文物鑒定秘要

霍松林署



(黔)新登字01号

文物鉴定秘要

戴南海 张懋铨 周晓陆 著

出版发行：贵州人民出版社  
(贵阳市中华北路289号)

印刷：中国环球(蛇口)印务有限公司

开本：880×1230毫米 1/16

印张：(文)57.5 (图)36

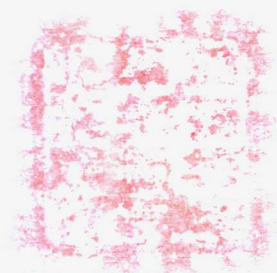
版次：1994年10月第一版

印次：1994年10月第一次印刷

印数：1-3000册

ISBN 7-221-03544-X/K·268

定价：380元(全二册)



贵州人民出版社  
（贵阳市）

贵州人民出版社



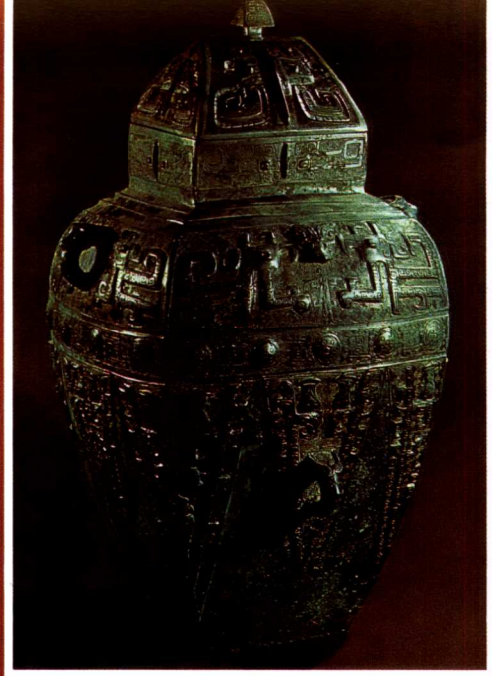
字中所叙述的内容能否了然于心；接着再披览图册，以验证文字描写是否相辅相成；图录集中成册，读者不仅可以一目了然地看到各类文物遗物前后发展变化，还可以看到不同类文物之间的有机联系和相互影响；图录本身相对独立，还有利于欣赏与珍藏。对爱好文物的人来说，不仅有标准器、典型器可比对，不致于被伪品所欺，而且对于一些优美的造型也获得一些精神享受。基于以上种种考虑，本书采用了这样的新鲜体例。这种尝试希望得到广大读者的理解和支持。当然不喜欢这种体例的读者亦可提出批评。

《文物鉴定秘要·图录》按古陶器、古瓷器、青铜器、古书画、古碑帖、古玉器、古钱币、古籍版本、古玺印、文房四宝等次序排列，而每一门类的文物图片又依时代先后依次排列。其中每一门类的每一时代，按器物特征尽可能把相同或相近的器物排在一起。这样无论是纵向对比，还是横向对比都很方便，于是他们的时代风格就明显地跃然于纸上了。

万千年以来存世的中国文物如浩淼大海，令人望洋兴叹。由于文献资料和实物资料不足，本图录不过是吸取海水之一滴，存在着缺点在所难免。我们衷心期望它能吸引热爱中国文物的读者，跃身文物海洋，去遨游、去探宝。本图录若能成为广大读者鉴定、鉴赏文物的一面镜子，我们就心满意足了。

一九九四年三月 于西北大学文博学院

戴南海 张懋谔 周晓陆



## 图录说明

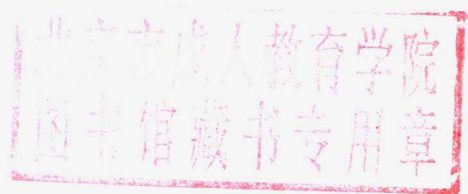
《文物鉴定秘要·图录》共收录中国历代有关文物图片拓片近二千幅，由本书的编著者，尤其是周晓陆、张懋谔二人，花了大量的时间和精力几乎查阅了国内、国外的有关资料，从数万张图片 and 无数实物中精心比较、选取、拍摄、墨拓的。本图录所选用的原则和范围，一方面尽可能比较全面地选取中国历代文物中各主要门类的「标准器」和「典型器」；另一方面又考虑到篇幅所限，凡其他文物著录中的一些常见品图片相对少选，而一些有代表性、典型性的甚为罕见的「冷面孔」则相对地多选一些；第三无论是常见品或稀见品都要使各门类形成一体系，使读者从中看出它们的演变规律。因此选录的范围很广，从新石器时代开始至清朝末年有助于鉴别的，我们都未曾放过。这样不仅可以扩大读者的涉猎面，而且还使读者获得更为广泛的器型知识。同时在本图录中不仅选录了相当数量收藏于日本、美国以及欧洲著名博物馆中的中国文物珍品，还收录了相当数量国内、国外个人收藏的中国文物珍品。这可以说是这部图录中的一个显著的特色。关于这一点，对开拓读者的眼界、打开鉴定思路是有所裨益的。

目前各书店和摊贩中卖的一些文物书，一般采取亦图亦文的方法，这种编辑体例自有可取之处，但毕竟有百书一面、公式化的趋向，并且图附于文，常常为文字所束缚，给排版也增加一些困难。《文物鉴定秘要·图录》在文字叙述之后，专辟图册，相对独立，读者可仔细阅读文字后，再掩卷瞑目而思，看文

文物鑑定是文物和文化史研究的  
基礎，它是一門綜合性學科  
或邊緣學科。要深入研究中國  
考古學和中國文化史，必須在  
這門學科上下功夫，並通過一  
些渠道來普及這方面的知識，  
掌握文物鑑定的知識，又有相當  
的實踐經驗，才能辨別文物的  
真偽和偽造，也在今天尤其需要。

張巖之

一九三五年五月五日



THE KEY TO  
THE APPRECIATION OF  
CHINESE  
CULTURAL RELICS





# 目 录

## 古陶器



2	新石器时代·鹳鱼石斧纹彩陶尊	12	西汉·“亿年无疆”瓦当	17	东汉·灰陶说唱俑
3	新石器时代·人形彩陶壶	12	新·青龙白虎瓦当	17	东汉·褐釉杂技俑
4	西汉·云气纹彩陶钫	12	新·朱雀玄武瓦当	17	东汉·加彩灰陶杂技俑
5	唐·胡人乐师骑驼三彩俑	13	西汉·绿釉陶井栏	17	东汉·加彩灰陶舞乐俑
6	唐·鸭形三彩杯	13	西汉·灰陶女俑	18	东汉·加彩灰陶牛车
6	唐·莲纹三彩盖罐	13	西汉·灰陶女俑	18	东汉·绿釉猪
7	新石器时代·彩陶罐	13	西汉·加彩灰陶女俑	19	东汉·加彩灰陶马
8	新石器时代·鲙鱼纹彩陶瓶	13	西汉·加彩杂技灰陶俑	19	东汉·加彩灰陶马
8	新石器时代·人面鱼纹陶盆	14	东汉·灰陶耳杯案	19	东汉·加彩灰陶牛
8	新石器时代·高柄蛋壳黑陶杯	14	东汉·绿釉陶楼阁	19	东汉·绿釉猪
8	商·刻划纹白陶豆	14	东汉·绿釉陶楼阁	19	东汉·绿釉犬
9	新石器时代·刻划猪纹钵	14	东汉·绿釉陶楼阁	19	东汉·褐釉马
9	新石器时代·兽形红陶鬶	14	东汉·绿釉陶簋	20	东汉·绿釉犬
9	新石器时代·船形彩陶壶	14	东汉·绿釉陶簋	20	东汉·绿釉犬
9	新石器时代·三耳彩陶壶	15	东汉·绿釉陶博山炉	20	东汉·绿釉鸡
9	商·刻划纹白陶鼎	15	东汉·绿釉九枝陶灯	20	东汉·加彩灰陶猫头鹰
10	战国·双骑树纹半瓦当	15	东汉·绿釉陶农舍	20	东汉·加彩灰陶猫头鹰
10	秦·陶量	15	东汉·灰陶画像井	21	西晋·加彩灰陶女俑
10	秦·跪射陶俑	15	东汉·灰陶画像井栏	21	北魏·灰陶侍俑
10	秦·十二字瓦当	15	东汉·绿釉陶勺	21	北魏·加彩灰陶俑
11	西汉·卵形黑陶壶	16	东汉·绿釉陶碓	21	北魏·加彩灰陶官吏俑
11	西汉·褐釉陶钟	16	东汉·绿釉陶磨	21	北魏·加彩灰陶武俑
11	西汉·绿釉陶钟	16	东汉·绿釉陶灶	22	北魏·加彩灰陶俑
11	西汉·青釉双耳陶罐	16	东汉·绿釉陶灶	22	北魏·加彩灰陶武俑
11	西汉·绿釉带盖陶鼎	16	东汉·伎乐画像砖	23	北魏·酱黑釉陶马
11	西汉·绿釉博山陶奁	16	东汉·加彩灰陶侍俑	23	北魏·加彩灰陶俑
11	西汉·彩绘鱼文陶盆	16	东汉·绿釉兵俑	23	北魏·加彩灰陶骆驼俑
11	西汉·绿釉陶囷	16	东汉·灰陶屋舍	23	北魏·加彩灰陶牛
11	西汉·绿釉陶井栏	17	东汉·绿釉厨俑	24	北朝·加彩灰陶武俑
12	西汉·绿釉杂技陶俑	17	东汉·加彩灰陶兵俑	25	北齐·加彩灰陶武俑
12	西汉·加彩灰陶犀牛	17	东汉·加彩灰陶武俑	25	北齐·加彩灰陶牛车
		17	东汉·灰陶武俑	25	隋·驼及驼夫俑

26	唐·三彩高足盘	31	唐·三彩盖壶	35	唐·三彩马
26	唐·三彩鸭形杯	31	唐·三彩水注	35	唐·三彩马
27	唐·三彩碗	31	唐·三彩龙耳瓶	36	唐·三彩女骑俑
27	唐·三彩花纹碟	32	唐·三彩扁壶	36	唐·加彩陶侍俑
27	唐·三彩宝相花盘	32	唐·三彩驼及驼夫俑	36	唐·三彩狮
27	唐·三彩花形四足盘	32	唐·三彩女俑	37	唐·三彩狮
27	唐·三彩贴花六叶形盘	32	唐·三彩女俑	37	唐·三彩角端
28	唐·三彩山纹壶	32	唐·三彩官吏俑	37	唐·三彩鸭
29	唐·三彩壶	33	唐·三彩贴花凤首壶	37	唐·加彩鹰匠陶俑
30	唐·三彩皮囊形壶	33	唐·三彩长颈瓶	37	唐·加彩武士陶俑
30	唐·三彩带盖唾壶	33	唐·三彩贴花凤首壶	37	唐·加彩胡人陶俑
30	唐·三彩贴花长颈瓶	34	唐·三彩屋	37	唐·加彩上马陶俑
30	唐·三彩贝形杯	34	唐·三彩鸡	38	辽·三彩盘
30	唐·三彩盒	34	唐·三彩牛车	38	辽·三彩双鱼扁壶
31	唐·三彩盒	35	唐·三彩贴花炉	38	辽·三彩诗文枕

## 古瓷器



40	西晋·神兽青瓷尊	65	元·龙泉窑釉刻花执壶	88	东吴·熊柱青瓷灯
41	西晋·人骑神兽青瓷插座	66	元·釉里红开光人物故事大罐	88	东吴·青瓷羊
42	西晋·鸟顶熊足镂空青瓷香薰	67	元·青花缠枝牡丹文罐	89	西晋·青瓷洗
43	东晋·青瓷鸡首壶	68	元·青白釉狮尊	89	西晋·青瓷樽
44	北齐·莲瓣纹四系白瓷罐	69	元·蓝釉白龙纹瓶	89	西晋·青瓷三足盆
45	北朝·莲花青瓷大尊	70	元末明初·釉里红云龙环耳瓶	89	西晋·青瓷簋
46	唐·长沙窑釉下彩云珠纹罐	71	明(永乐)·红釉暗花云龙盘	90	西晋·鹰形青瓷双耳壶
47	唐·长沙窑褐彩贴花瓷壶	71	明(永乐)·青花折枝花果瓶	90	西晋·鸟纽青瓷盂
48	唐·射手坐骑绞胎瓷俑	72	明(宣德)·釉里红三色纹高足杯	90	西晋·青瓷鸡头壶
49	北宋·褐彩蕨纹瓷执壶	73	明(宣德)·青地白龙纹尊	91	西晋·青瓷香薰
50	北宋·越窑划花人物瓷执壶	74	明(宣德)·青花抹红海兽鱼纹高足杯	91	西晋·青瓷魂瓶
51	宋·汝窑玉壶春瓶	74	明(成化)·青花飞龙碗	91	西晋·青瓷狮形插座
52	宋·登封窑珍珠地虎纹瓷瓶	75	明(成化)·斗彩蔓草纹瓶	91	西晋·青瓷熊
53	宋·当阳峪窑刻花牡丹白瓷瓶	76	明(正德)·青花抹红海兽鱼纹碗	91	西晋·褐斑青瓷洗
54	北宋·钧窑尊	76	明·祭蓝麒麟纹执壶	92	西晋·青瓷唾壶
55	北宋·耀州窑刻花三足瓶	77	明(万历)·刻花饕餮纹白瓷尊	92	西晋·青瓷三狮插座
55	北宋·汝窑三足樽	78	明(万历)·斗彩碗	92	西晋·青瓷对俑
56	北宋·钧窑月白釉紫斑莲瓣碗	79	明(嘉靖)·青花松竹梅三羊碗	92	西晋·青瓷狗舍
57	北宋·钧窑三足洗	80	清(康熙)·洒蓝描金开光五彩花鸟瓶	92	东晋·褐彩青瓷盒
57	南宋·官窑贯耳瓶	81	清(康熙)·豇豆红瓶	92	东晋·褐彩青瓷鸡头壶
58	南宋·龙泉窑堆塑盘龙盖瓶	82	清(雍正)·粉彩人物笔筒	93	东晋·黑釉鸡头壶
59	南宋·青白釉堆塑瓷瓶	83	清(乾隆)·粉彩镂空转心瓶	93	东晋·青瓷虎子
60	南宋·哥窑五足洗	84	清(乾隆)·各色釉大瓶	93	东晋·褐斑青瓷羊
60	南宋·景德镇青白釉刻花碗	85	清(乾隆)·矾红缠枝莲瓶	93	南朝·莲瓣四耳青瓷壶
61	南宋·永和窑白地褐花三足炉	86	清(乾隆)·蓝釉金银桃果盖瓶	93	南朝·莲纹青瓷盏托
62	金·花瓣口刻花三彩瓶	87	商·原始瓷尊	94	南朝·莲瓣纹青瓷鸡头壶
63	金·磁州窑黑釉刻花小口瓶	87	东汉·青瓷长颈瓶	94	南朝·青瓷博山炉
64	金·(萧何追韩信)三彩枕	88	春秋·原始瓷提梁盂	94	北齐·莲瓣青瓷壶

- 94 隋·青瓷盘
- 95 隋·黄釉印花唾壶
- 96 隋·蔓草纹青瓷扁壶
- 96 隋·褐釉长颈瓶
- 96 隋·象首龙柄白瓷壶
- 96 隋·双螭把双身白瓷瓶
- 96 隋·莲花三环足青瓷盘
- 96 隋·白瓷鸡头壶
- 97 隋·绿釉博山炉
- 97 隋·白釉女俑
- 97 隋·白釉武俑
- 97 隋·褐釉武俑
- 97 隋·黄釉武俑
- 98 唐·白瓷带耳钵
- 98 唐·白瓷四耳壶
- 98 唐·双龙耳白瓷瓶
- 98 唐·双龙耳贴花白瓷瓶
- 98 唐·白瓷净瓶
- 98 唐·白瓷唾壶
- 99 唐·白瓷穿带壶
- 99 唐·白瓷水注
- 99 唐·贴花白瓷水注
- 99 唐·白瓷长颈瓶
- 99 唐·白瓷烛台
- 100 唐·白釉驼
- 100 唐·青瓷钵
- 100 唐·绿斑青瓷盒
- 100 唐·青瓷壶
- 100 唐·青瓷三足罐
- 100 唐·褐釉宝相花三足盘
- 100 唐·褐釉四耳壶
- 101 唐·黄褐釉贴花水注
- 101 唐·黄褐釉贴花水注
- 102 唐·褐彩云文炉
- 102 唐·黑釉三足罐
- 102 唐·绿釉贴花水注
- 102 唐·黑釉瓶
- 103 唐·褐釉猪
- 103 唐·黑釉白斑水注
- 103 唐·黑釉水注
- 103 唐·黑釉蓝彩腰鼓
- 103 唐·蓝釉盖壶
- 104 唐·蓝釉壶
- 104 唐·青瓷唾壶
- 104 唐·绿褐彩青瓷碗
- 104 唐·绿釉奩
- 104 唐·绞胎碗
- 104 唐·绞胎把杯
- 105 唐·蓝釉兔
- 105 唐·黑釉长颈瓶
- 105 唐·绿釉水注
- 106 五代·绿釉印花盘
- 106 五代·八曲口青瓷杯
- 107 五代·黑花白瓷盒
- 107 五代·花瓣口青瓷碟
- 108 五代·白瓷盘
- 108 五代·刻花青瓷盒
- 108 五代·绿釉印花盒
- 108 五代·褐斑白瓷盒
- 108 北宋·黑釉褐斑瓷钵
- 108 五代·贴花三联白瓷壶
- 108 五代·印花葡萄白釉枕
- 108 北宋·黑釉褐斑瓷盘
- 109 北宋·青瓷碗
- 109 五代·刻花莲瓣盏托
- 109 北宋·黑釉褐花叶纹瓷钵
- 109 五代·刻花牡丹纹青瓷瓶
- 109 北宋·黑釉褐斑带盖瓷钵
- 110 北宋·黑釉堆白壶
- 110 北宋·黑釉堆白双耳壶
- 110 北宋·黑釉褐斑双耳壶
- 110 北宋·黑釉褐花牡丹纹瓶
- 111 北宋·黑釉堆白执壶
- 111 北宋·黑釉褐斑壶
- 111 北宋·黑釉堆白瓶
- 111 北宋·黑釉褐花花纹玉壶春瓶
- 111 北宋·黑釉堆白花瓶
- 112 北宋·白瓷褐彩龙形灯
- 112 北宋·越窑青瓷刻花牡丹纹执壶
- 112 北宋·钧窑花盆
- 112 北宋·定窑刻花白瓷碗
- 112 北宋·定窑褐衣莲纹白瓷盘
- 112 北宋·定窑刻花牡丹纹白瓷盒
- 113 北宋·越窑青瓷刻花莲瓣多嘴壶
- 113 北宋·汝窑盘
- 113 北宋·定窑黑釉碗
- 113 北宋·定窑印花菊纹白瓷杯
- 113 北宋·定窑莲瓣纹白瓷盖罐
- 113 北宋·定窑瓜楞白瓷壶
- 114 北宋·定窑龙口瓜楞白瓷执壶
- 114 北宋·定窑凤首白瓷瓶
- 114 北宋·定窑白瓷瓶
- 114 北宋·定窑白瓷瓶
- 114 北宋·定窑褐花牡丹白瓷瓶
- 115 北宋·定窑刻花白瓷碗
- 115 北宋·定窑孩儿枕
- 115 北宋·磁州窑唐草文瓷罐
- 115 北宋·磁州窑白釉划花牡丹纹瓷洗
- 116 北宋·定窑贴花狮子白瓷炉
- 116 北宋·定窑褐花花白瓷枕
- 116 北宋·定窑刻花白瓷海螺
- 116 北宋·磁州窑白釉划花牡丹纹瓷钵
- 116 北宋·磁州窑绿斑盘口瓷壶
- 116 北宋·磁州窑划花瓷罐
- 117 北宋·磁州窑黑地白花牡丹纹瓷执壶
- 117 北宋·磁州窑绿斑瓜楞瓷执壶
- 117 北宋·磁州窑绿斑划花瓷香炉
- 117 北宋·磁州窑牡丹纹瓷枕
- 117 北宋·磁州窑绿釉花瓷枕
- 117 北宋·耀州窑印花瓷盖碗
- 117 北宋·耀州窑划花深腹瓷钵
- 118 北宋·磁州窑白地黑花龙纹瓷瓶
- 119 北宋·磁州窑白地黑花牡丹纹瓷罐
- 119 北宋·磁州窑白地黑花牡丹纹瓷瓶
- 119 北宋·磁州窑白地黑花牡丹纹瓷瓶
- 119 北宋·磁州窑白地黑花牡丹纹瓷瓶
- 119 北宋·磁州窑白花牡丹纹瓷瓶
- 119 北宋·磁州窑白地黑花牡丹纹瓷瓶
- 119 北宋·磁州窑白地黑花牡丹纹瓷瓶
- 119 北宋·磁州窑白地黑花牡丹纹瓷瓶
- 119 北宋·磁州窑白地黑花牡丹纹瓷瓶
- 119 北宋·磁州窑绿釉牡丹纹瓷瓶
- 120 北宋·耀州窑印花牡丹纹瓷碗
- 120 北宋·耀州窑印花婴戏瓷碗
- 120 北宋·耀州窑印花花鸟纹瓷碗
- 120 北宋·耀州窑莲瓣口杯
- 120 北宋·耀州窑刻花牡丹纹瓷盘
- 120 北宋·耀州窑刻花莲瓣纹瓷壶
- 120 北宋·耀州窑刻花三足瓷炉
- 121 北宋·耀州窑刻花莲瓣多嘴瓷壶
- 121 北宋·耀州窑印花瓷玉壶瓶
- 121 北宋·耀州窑印花瓷玉壶瓶
- 121 北宋·耀州窑印花瓷执壶
- 121 北宋·耀州窑印花瓷瓶
- 121 北宋·耀州窑印花连纹瓷瓶
- 121 北宋·耀州窑瓷药王供养像
- 122 北宋·景德窑刻花瓷碗
- 122 北宋·景德窑刻花婴戏瓷碗
- 122 北宋·景德窑瓷盏托一套
- 122 北宋·景德窑刻花莲纹深腹瓷钵
- 122 北宋·景德窑刻花莲瓣纹瓷壶
- 122 北宋·景德窑刻花牡丹纹瓷瓶
- 122 北宋·景德窑刻花牡丹纹瓷瓶
- 122 南宋·官窑莲瓣瓷碗
- 123 北宋·景德窑狮盖瓷执壶
- 123 北宋·景德窑瓜楞执壶
- 123 南宋·官窑菊瓣口瓷盘
- 123 南宋·官窑瓷瓶
- 124 南宋·哥窑瓷碗
- 124 南宋·磁州窑白地黑花牡丹纹瓷钵
- 125 宋·紫釉执壶
- 125 南宋·官窑八角瓷瓶
- 125 南宋·官窑瓷瓶
- 125 南宋·官窑凤耳瓷瓶
- 125 南宋·官窑龙耳方瓷瓶
- 125 南宋·官窑贯耳瓷瓶
- 126 南宋·钧窑瓷瓶
- 126 南宋·钧窑瓷瓶
- 127 南宋·钧窑瓷瓶
- 128 南宋·龙泉窑瓷碗
- 128 南宋·龙泉窑莲瓣口瓷碗
- 128 南宋·龙泉窑贴花双鱼纹瓷盘

- 128 南宋·龙泉窑刻花瓷盘
- 128 南宋·龙泉窑贴花莲纹瓷炉
- 129 南宋·龙泉窑瓷碗
- 129 南宋·龙泉窑凤耳瓷瓶
- 129 南宋·龙泉窑三足瓷炉
- 129 南宋·景德窑刻花瓷盘
- 130 南宋·景德窑菊瓣瓷盘
- 130 南宋·景德窑刻花瓷瓶
- 130 南宋·龙泉窑琮形瓷瓶
- 130 南宋·龙泉窑瓷瓶
- 130 南宋·龙泉窑贴花牡丹纹瓷执壶
- 130 南宋·景德窑堆塑瓷瓶
- 130 南宋·景德窑三足瓷香炉
- 130 南宋·景德窑双人牵马瓷俑
- 130 南宋·建窑兔毫天目釉碗
- 131 南宋·吉州窑玳瑁龙纹天目釉碗
- 131 南宋·吉州窑文字天目釉碗
- 132 南宋·吉州窑印花天目釉碗
- 132 南宋·吉州窑木叶天目釉碗
- 132 南宋·吉州窑黑釉白花梅枝瓶
- 132 南宋·吉州窑黑釉白花瓷瓶
- 132 南宋·建窑油滴天目釉碗
- 132 南宋·建窑曜变天目釉碗
- 133 辽·刻花瓷鸡冠壶
- 133 金·钧窑碗
- 133 金·磁州窑红彩水禽文瓷碗
- 133 金·磁州窑白地黑花带盖瓷瓶
- 133 金·磁州窑红彩牡丹纹瓷罐
- 133 金·磁州窑白釉黑花牡丹纹瓷瓶
- 134 金·磁州窑绿釉刻花瓷瓶
- 134 金·磁州窑白地黑花瓷瓶
- 134 金·磁州窑白地黑花花口瓷瓶
- 134 金·磁州窑刻花牡丹纹瓷枕
- 135 金·磁州窑绿釉铺首瓶
- 135 金·磁州窑黑花鲶纹瓷枕
- 135 金·钧窑瓷碗
- 135 金·钧窑瓷钵
- 135 金·钧窑瓷花瓶
- 136 金·钧窑碗
- 136 金·磁州窑红彩牡丹纹瓷碗
- 136 金·磁州窑黑地白花瓷罐
- 137 元·黑釉印花龙纹瓷碗
- 137 元·红釉盖钵
- 137 元·红釉仙姑纹瓷罐
- 137 元·绿釉瓷瓶
- 138 元·磁州窑白地黑花鱼纹瓷瓶
- 138 元·磁州窑白地黑花瓷瓶
- 138 元·磁州窑白地黑花牡丹纹四耳瓷瓶
- 138 元·磁州窑白地黑花牡丹纹瓷瓶
- 139 元·钧窑瓷碗
- 139 元·钧窑瓷钵
- 139 元·钧窑瓷花盆
- 139 元·钧窑瓷盘
- 139 元·钧窑瓷洗
- 139 元·磁州窑白地黑花诗文瓷盘
- 139 元·磁州窑黑花鹭纹枕
- 140 元·青釉黑花人物纹瓷瓶
- 141 元·磁州窑白地黑花龙凤纹瓷罐
- 141 元·磁州窑白地黑花花鸟纹瓷罐
- 142 元·磁州窑黑花风花雪月扁壶
- 142 元·磁州窑黑花飞凤扁壶
- 142 元·龙泉窑印花瓷碗
- 142 元·龙泉窑褐斑瓷碗
- 142 元·龙泉窑贴花龙纹盘
- 143 元·磁州窑观音像
- 143 元·龙泉窑云鹤纹瓷碗
- 143 元·龙泉窑荷叶盖罐
- 143 元·龙泉窑贴花云龙纹四耳壶
- 144 元·景德窑刻花龙纹瓷瓶
- 144 元·龙泉窑贴花牡丹纹瓷瓶
- 144 元·龙泉窑褐斑瓷瓶
- 144 元·龙泉窑印花龙纹双耳壶
- 144 元·龙泉窑贴花牡丹三足炉
- 145 元·青花唐草凤纹碗
- 145 元·青花牡丹纹龙耳罐
- 146 元·青花龙纹高足杯
- 146 元·青花蔬果纹盘
- 146 元·青花牡丹纹盘
- 146 元·青花凤纹盘
- 147 元·青花莲纹碗
- 147 元·青花唐草纹兽耳盖罐
- 147 元·青花莲池纹罐
- 147 元·青花人骑图罐
- 147 元·青花龙纹罐
- 148 元·青花菊纹双耳壶
- 148 元·青花如意莲纹玉壶春瓶
- 149 元·青花牡丹纹瓶
- 150 元·青花花枝八角纹瓶
- 150 元·青花麒麟纹玉壶春瓶
- 150 元·青花人物图玉壶春瓶
- 150 元·青花龙纹玉壶春瓶
- 150 元·釉里红唐草纹玉壶春瓶
- 150 元·红釉印花龙纹碗
- 151 元·青花龙纹扁瓶
- 151 元·青花梅枝香炉
- 151 明(洪武)·青花唐草纹碗
- 151 明(洪武)·青花唐草纹盘
- 151 明(洪武)·青花花果纹罐
- 152 明(洪武)·青花唐草纹盆
- 152 明(洪武)·青花人骑图罐
- 152 明(洪武)·青花觚
- 152 明(洪武)·暗花执壶
- 153 明(永乐)·青花婴戏碗
- 153 明(永乐)·青花折枝花果罐
- 154 明(永乐)·青花山石花卉盘
- 154 明(永乐)·青花龙纹扁壶
- 154 明(永乐)·青花龙纹天球瓶
- 154 明(永乐)·青花龙纹双耳扁壶
- 155 明(永乐)·青花蕃莲纹瓶
- 155 明(宣德)·青花团龙纹碗
- 155 明(宣德)·釉里红龙纹碗
- 155 明(宣德)·青花凤纹碗
- 155 明(宣德)·青花折枝花果纹碗
- 155 明(宣德)·青花牡丹纹盆
- 156 明(宣德)·兰釉白花牡丹纹盆
- 156 明(宣德)·青花唐草纹把杯
- 156 明(宣德)·釉里红双鱼纹高足杯
- 156 明(宣德)·豆彩牡丹纹罐
- 156 明(宣德)·青花唐花纹双耳扁壶
- 157 明(成化)·豆彩花果纹盘
- 158 明(成化)·五彩鱼纹碗
- 158 明(成化)·青花唐草纹碗
- 158 明(弘治)·青花龙纹碗
- 158 明(弘治)·五彩松竹梅盘
- 159 明(成化)·青花龙纹碗
- 159 明(弘治)·白地绿彩龙纹碗
- 159 明(弘治)·青花龙纹盘
- 159 明(嘉靖)·蓝釉白花龙纹碗
- 159 明(嘉靖)·绿地金彩蝶纹碗
- 159 明(嘉靖)·五彩婴戏方碗
- 160 明(嘉靖)·白地绿龙盘
- 160 明(嘉靖)·五彩葡萄纹方盘
- 160 明(嘉靖)·黄地红彩龙纹盖罐
- 160 明(嘉靖)·青花梵文长方盒
- 161 明(嘉靖)·青花鱼藻纹盘
- 161 明(嘉靖)·青花高士香炉
- 161 明(嘉靖)·青花花鸟纹八角盒
- 162 明(嘉靖)·五彩花卉方罐
- 162 明(嘉靖)·黄地豆彩唐草纹葫芦瓶
- 162 明(嘉靖)·青花婴戏壶
- 163 明(隆庆)·青花团龙方盒
- 163 明(隆庆)·青花龙纹双菱形盒
- 163 明(万历)·豆彩花果纹碗
- 163 明(万历)·青花莲池盘
- 163 明(万历)·五彩婴戏盘
- 163 明(万历)·五彩花卉纹盖盆
- 164 明(万历)·五彩龙纹三层盒
- 164 明(万历)·五彩花鸟纹罐
- 164 明(万历)·五彩百蝠纹罐
- 164 明(万历)·五彩龙凤纹尊
- 165 明(万历)·五彩神佛盆
- 165 明(万历)·青花龙纹盒
- 165 明(万历)·五彩龙纹长方盒
- 165 明(万历)·五彩鱼藻纹瓶
- 165 明(天启)·青花葡萄纹带耳盅
- 166 明(天启)·青花棋盘纹盘
- 166 明(天启)·青花寿字瓶
- 166 明(天启)·五彩花果瓶
- 166 明(崇祯)·褐釉白花菊纹盘

- 166 明(崇祯)·五彩狮纹盘  
166 明·五彩龙纹盘  
167 明(天启)·青花刘海戏蟾纹盘  
167 明(天启)·青花鹰盘  
167 明(天启)·五彩唐草纹壶  
167 明(崇祯)·青花唐草纹碗  
167 明(崇祯)·青花山水纹盂  
167 明·龙泉窑暗花桃果纹盘  
168 明·五彩龙纹碗  
168 明·五彩花鸟纹碗  
169 明·法华莲池纹罐  
169 明·法华莲池纹瓶  
169 明·五彩唐草纹瓶  
170 明·五彩八角罐  
170 明·五彩莲池纹罐  
170 明·青花花鸟纹瓶  
170 明·三彩飞龙纹执壶  
171 明(崇祯)·五彩花鸟纹盘  
171 明(崇祯)·青花诗文茶罐  
171 明·五彩仙佛纹碗  
171 明·龙泉窑盖瓶  
171 明·五彩牡丹唐草纹瓶  
171 明·五彩花鸟纹执壶  
172 清(康熙)·素三彩花蝶碗  
172 清(康熙)·素三彩花果盘  
172 清(康熙)·豆彩龙纹盘  
172 清(康熙)·五彩仙姑盘  
172 清(康熙)·五彩仕女盘  
172 清(康熙)·豆彩花草花盆  
173 清(康熙)·豇豆红太白尊  
173 清(康熙)·豆彩龙纹瓶  
173 清(康熙)·豆青青花釉里红群马瓶  
173 清(康熙)·青花白梅瓶  
173 清(康熙)·素三彩花鸟瓶  
173 清(康熙)·五彩花鸟瓶  
173 清(康熙)·黑地五彩莲池纹瓶  
173 清(康熙)·五彩花瓶
- 174 清(雍正)·豆彩花卉碗  
174 清(雍正)·粉彩梅花碗  
174 清(雍正)·豆彩仿成化鸡杯、莲杯  
174 清(雍正)·豆彩列仙楼阁盘  
174 清(雍正)·黄釉盘  
174 清(雍正)·豆青牡丹文盘  
174 清(雍正)·豆彩龙盘  
174 清(雍正)·豆彩龙盘  
174 清(雍正)·青花釉里红三星盘  
174 清(雍正)·豆彩唐草纹长颈瓶  
175 清(雍正)·粉彩梅树盘  
175 清(雍正)·粉彩菊蝶盘  
175 清(雍正)·青花釉里红唐草纹大罐  
175 清(雍正)·吹青釉石榴尊  
175 清(雍正)·粉彩桃纹长颈瓶  
175 清(雍正)·青花釉里红桃纹瓶  
175 清(雍正)·釉里红龙纹瓶  
175 清(雍正)·豆彩花卉鸡花盆  
176 清(乾隆)·淡红地粉彩花卉碗  
176 清(乾隆)·豆彩石榴盘  
176 清(乾隆)·粉彩喜上梅梢盘  
176 清(乾隆)·青花釉里红花虫盘  
176 清(乾隆)·青花莲纹扁壶  
176 清(乾隆)·天蓝釉贯耳壶  
176 清(乾隆)·红地粉彩唐草纹壶  
176 清(乾隆)·青瓷刻花龙纹壶  
176 清(乾隆)·蓝地粉彩桃纹瓶  
176 清·五彩牡丹文执壶  
177 清(乾隆)·豆彩唐草纹钵  
177 清(乾隆)·豆彩八宝天球瓶  
177 清(乾隆)·青花花枝瓶  
178 明·“永乐年制”款  
178 明·“大明宣德年制”款  
178 明·“大明宣德年制”款  
178 明·“大明宣德年制”款  
178 明·“大明成化年制”款  
178 明·“大明成化年制”款
- 178 明·“大明成化天”款  
178 明·“大明弘治年制”款  
178 明·“正德年制”款  
179 明·“大明正德年制”款  
179 明·“正德年制”款  
179 明·“大明嘉靖年制”款  
179 明·“大明嘉靖年制”款  
179 明·“大明隆庆年造”款  
179 明·“大明隆庆年造”款  
180 明·“大明万历年制”款  
180 明·“大明万历年制”款  
180 明·“天启年制”款  
180 明·“天启年制”款  
180 明·“天启年制”款  
180 明·“大明崇祯年制”款  
180 清·“大清顺治年制”款  
180 清·“康熙御制”款  
180 清·“大清康熙年制”款  
181 清·“大清康熙年制”款  
181 清·“大清康熙年制”款  
181 清·“大清雍正年制”款  
181 清·“大清雍正年制”款  
181 清·“大清雍正年制”款  
181 清·“乾隆年制”款  
181 清·“大清乾隆年制”款  
181 清·“大清乾隆年制”款  
182 清·“大清嘉庆年制”款  
182 清·“大清嘉庆年制”款  
182 清·“大清道光年制”款  
182 清·“同治年制”款  
182 清·“大清咸丰年制”款  
182 清·“大清同治年制”款  
182 清(同治、光绪)·“大雅斋”款  
182 清·“大清光绪年制”款  
182 清·“大清宣统年制”款

## 古青铜器



- 184 商·饕餮纹高足杯  
185 商·妇好三联甗  
185 商·鸱卣  
186 商·夔纹鬲  
187 商·妇好鸱尊  
188 商·凤柱卣  
188 西周·龙纹五耳鼎  
189 西周·饕餮纹双耳方座簋  
190 西周·窃曲纹方鼎  
191 西周·凤鸟纹提梁卣  
191 西周·牛尊  
192 春秋·垂鳞纹方彝  
193 春秋·蟠龙纹方壶  
194 春秋·王子午鼎  
194 春秋·宋公栾簋  
195 春秋·嵌红铜龙纹方豆  
196 春秋·蚕桑纹尊  
197 春秋·蔡侯申蟠螭纹鼎  
198 战国·螭首壶  
199 战国·蟠螭纹壶  
199 战国·错金银云纹犀尊

- 200 战国·错银云纹壶  
201 战国·蟠龙涡纹鬲  
202 战国·陈璋错金银圆壶  
203 战国·勾连云纹豆  
204 战国·蟠虺纹提链壶  
205 战国·错金银有流鼎  
205 战国·三角云纹敦  
206 战国·剑形戟  
206 战国·轨敦  
207 战国·错银扁壶  
208 战国·嵌红铜扁壶  
209 秦·丽山圆缶  
210 秦·乐府钟  
211 西汉·熊足鼎  
211 西汉·馆陶家连鼎  
212 西汉·鸟篆壶  
213 西汉·鎏金釜  
214 西汉·鎏金壶  
214 西汉·漆绘盆  
215 商·饕餮纹罍  
215 商·亚共尊  
216 商·夔纹鼎  
216 商·云雷纹爵  
216 商·云雷纹觚  
216 商·饕餮纹觚  
217 商·饕餮纹爵  
217 商·双羊尊  
217 商·鼓寝盘  
218 商·告宁鼎  
218 商·刀  
218 商·素面簋  
218 商·饕餮纹解  
218 商·父丁鬲  
218 商·戈  
219 商·饕餮纹罍  
219 商·羊尊  
219 商·夔纹象尊  
219 商·象尊  
219 商·驹尊  
219 商·驹尊  
219 商·子母爵  
219 商·鸟尊  
220 商·庚豕小方鼎  
220 商·直内戈  
220 商·饕餮内戈  
220 商·刀  
220 商·直内夔纹戈  
221 商·瓦纹解  
221 商·乳钉纹簋  
221 商·妇好镂空觚  
221 商·素面尊  
222 西周·父癸簋  
222 西周·夔龙方座簋  
222 西周·乳钉纹双耳簋  
222 西周·陵鬲  
222 西周·折觥  
223 西周·夔纹鬲  
223 西周·何尊  
223 西周·商尊  
223 西周·遽父己象尊  
223 西周·素面解  
223 西周·叔鼎  
223 西周·蕉叶鸟纹觚  
224 西周·折觥  
224 西周·公卣  
225 西周·旅父乙觚  
225 西周·伯雍父盘  
225 西周·环带纹盂  
225 西周·仲相父匕  
225 西周·它盘  
226 西周·折方尊  
226 西周·折斝  
226 西周·鸟纹簋  
226 西周·丰尊  
226 西周·仲太师子盥  
227 西周·驹尊  
227 西周·夔纹鬲  
227 西周·伯戎簋  
227 西周·戎方鼎  
227 西周·戎鼎  
227 西周·丰卣  
227 西周·疾盥  
228 西周·商卣  
228 西周·蕉叶鸟纹解  
228 西周·弦纹盂  
228 西周·三年疾爵  
228 西周·鸟纹壶  
229 西周·目弦纹爵  
229 西周·直纹卣  
229 西周·戎簋  
229 西周·戎觚  
229 西周·丰爵  
229 西周·瓦纹簋  
229 西周·日己方彝  
229 西周·日己觥  
230 西周·疾钟  
230 西周·瓦纹簋  
230 西周·仲相父鬲  
230 西周·鬲钟  
230 西周·楚公钟  
230 西周·中友父盘  
230 西周·瓦纹匝  
231 西周·十三年疾壶  
231 西周·仲伐父觚  
231 西周·史颂匝  
231 西周·与仲萁父觚  
231 西周·弦纹鼎  
231 西周·它鬲  
232 西周·鸟尊  
232 西周·虎尊  
232 西周·密如簋  
232 西周·它盃  
232 西周·铸子叔黑颀簋  
233 春秋·秦公簋  
233 春秋·曾大保盆  
233 春秋·国差罇  
233 春秋·蟠虺纹匝  
233 春秋·凤盖匝  
233 春秋·蟠螭纹匝  
233 春秋·重环纹匝  
233 春秋·庆孙之子味簋  
233 春秋·鞬罇  
233 春秋·鸟尊  
233 春秋·子弄鸟尊  
233 春秋·牛尊  
234 春秋·龙形四耳罇  
234 春秋·蔡子匝  
234 春秋·齐侯匝  
234 春秋·陈侯壶  
235 春秋·智君子鉴  
235 春秋·攻吴王夫差鉴  
236 春秋·鸟兽尊  
236 春秋·陈侯敦  
236 春秋·陈侯午敦  
236 春秋·栾书缶  
236 春秋·厚氏元豆  
236 春秋·王孙钟  
236 春秋·天尹钟  
237 春秋·婴次炉  
237 春秋·齐侯盘  
237 春秋·陈侯午敦  
237 春秋·牺尊  
237 春秋·龙耳壶  
237 春秋·车马狩猎鉴  
238 战国·鸟盖壶  
238 战国·陈曼簋  
238 战国·鸟形流盃  
238 战国·鸟盖瓠壶  
238 战国·王子匝  
239 战国·错金银三角云纹盃  
239 战国·鳞纹瓠壶  
239 战国·鸭尊  
239 战国·环耳豆  
239 战国·鸭纽环耳敦  
239 战国·错金银豆  
240 战国·八角壶  
240 战国·杖氏壶  
240 战国·错金银扁壶  
240 战国·犀羌钟

240 战国·错金银方壶  
240 战国·狩猎纹方壶  
241 战国·矮足鼎  
241 战国·狩猎纹壶  
241 战国·陈璋方壶  
241 战国·鸟兽纹敦  
241 战国·蝠纹敦  
241 战国·错金银三角云纹敦  
241 战国·高足鼎  
241 战国·铸客豆

242 战国·战斗纹鉴  
242 战国·蟠虺纹兽流鉴  
243 战国·牺尊  
243 战国·承盘尊  
244 战国·楚王畚肯铎鼎  
244 战国·剑形戟  
244 战国·楚王畚肯簠  
244 战国·铸客炉  
244 战国·铸客匝  
244 战国·楚王畚盂鼎

244 战国·楚王畚盂鼎  
245 西汉·山兽纹扁壶  
245 西汉·错金银四叶纹扁壶  
246 西汉·虺龙纹提梁壶  
246 西汉·鎏金云气纹锤  
246 西汉·镀金凤凰奩  
246 东汉·仙鸟香薰炉  
246 南朝·仙人铜座

## 古书画



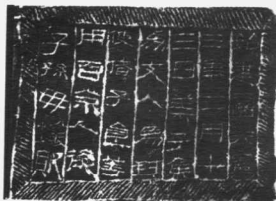
- 248 西汉·帛画导引图(局部之一)  
249 西汉·帛画导引图(局部之二)  
250 东晋·女史箴图卷(部分) 顾恺之  
250 隋·游春图 展子虔  
251 唐·古帝王图(部分) 阎立本(传)  
252 唐·步辇图 阎立本  
254 唐·明皇幸蜀图 李昭道  
255 唐·虢国夫人游春图 张萱  
255 唐·牧马图 韩幹  
256 五代·匡庐图 荆浩  
257 五代·写生珍禽图 黄筌  
257 五代·文苑图 周文矩  
258 五代·韩熙载夜宴图(局部) 顾闳中  
259 五代·丹枫呦鹿图 佚名  
260 五代·江行初雪图 赵幹  
260 北宋·茂林远岫图(之二) 李成(传)  
261 北宋·溪山行旅图 范宽  
262 北宋·清明上河图(部分) 张择端  
263 北宋·芙蓉锦鸡图 赵佶  
264 南宋·万壑松风图 李唐  
264 南宋·潇湘奇观图 米友仁  
265 南宋·唐风图 马和之  
266 南宋·雪梅图 杨无咎  
266 南宋·落花游鱼图 无款  
267 南宋·四景山水图(之四) 刘松年  
268 南宋·海棠蛱蝶图 无款  
268 南宋·枇杷山鸟图 无款  
269 南宋·夏禹王像 马麟  
270 南宋·松涧山禽图 无款  
271 南宋·梅竹双雀图 无款  
272 元·双松平远图 赵孟頫  
274 元·富春山居图 黄公望  
275 元·八花图(部分) 钱选  
275 元·竹石图(部分) 李衍  
276 元·浑沦图 朱德润  
276 元·太白山图 王蒙  
277 明·湖山平远图卷(之二) 颜宗  
278 明·南邨别墅图册(之六) 杜琼  
278 明·山水图卷 张复  
279 明·竹炉山房图轴 沈贞  
280 明·雪夜访普图轴 刘俊  
281 明·鹰击天鹅图轴 殷偕  
281 明·松鹤图轴 林良  
281 明·人物故事图册(之三) 仇英  
282 明·百花图卷(部分) 鲁治  
282 明·孟蜀宫妓图轴 唐寅  
283 明·两江名胜图册(之五) 沈周  
284 明·达摩像图轴 吴彬  
285 明·青绿山水图轴 张宏  
286 明·青绿山水图轴 蓝英  
287 明·杂画图册(之五) 陈洪绶  
288 清·松岩楼阁图轴 髡残  
288 清·山水图(扇面) 谢荪  
289 清·秋林过雨图轴 文点  
290 清·八景图册(之二) 章谷  
291 清·仿古山水册(之二) 高简  
292 清·南山积翠图轴 王时敏  
293 清·没色花卉册(之一) 恽寿平  
294 清·黑龙图轴 周瑛  
295 清·松鹤图轴 郎世宁 唐岱  
296 清·墨竹图轴 戴明说  
296 清·仕女图册(之二) 焦秉贞  
296 清·乾隆朝服像轴 佚名  
297 清·八子观灯图轴 闵贞  
298 清·花果图卷(之四) 袁江  
298 清·芦雁图册(之二) 边寿民  
299 清·十骏马图册(之二) 王致诚  
300 清·春流出峡图轴 张峯  
301 清·人物山水册(之一) 钱杜  
302 清·竹下仕女图轴 改琦  
303 清·仿元人花卉小品图轴 居巢  
304 清·花卉草虫图册(之一) 居廉  
304 清·花卉草虫图册(之二) 居廉  
305 清·瑶宫秋扇图轴 任熊  
306 清·枇杷图轴 虚谷  
307 清·麻姑献寿图轴 任薰  
308 清·桃实图轴 吴昌硕  
309 晋·伯远帖 王珣  
310 宋·苔溪诗稿 米芾  
311 战国·帛画龙凤仕女图  
311 唐·五牛图(部分) 韩滉  
312 五代·关山行旅图 关仝(传)  
312 五代·龙袖骄民图 董源  
312 五代·十六罗汉像 贯休(传)  
313 五代·寒林重汀图 董源(传)  
314 北宋·明皇避暑宫图 郭忠恕  
314 北宋·渔父图 许道宁  
314 北宋·墨竹图 文同  
315 北宋·桃鸽图 赵佶  
315 北宋·山水图胡舜臣 蔡京  
316 南宋·山水图 李唐  
316 南宋·远岫晴云图 米友仁  
316 南宋·踏歌图 马远  
316 南宋·六祖斫竹图 梁楷  
316 南宋·山水图 夏圭(传)  
316 南宋·烟岫林居图 夏圭(传)  
316 南宋·梅花小禽图 马麟(传)  
316 南宋·雪景图(无款)  
317 南宋·秋野牧牛图 闫次平(传)  
317 南宋·竹燕图 马远(传)  
317 南宋·墨兰图 赵孟坚  
317 南宋·墨兰图 郑思肖

- 318 元·山水图 黄公望
- 318 元·六君子图 倪瓒
- 318 元·小山竹树图 倪瓒
- 319 元·竹石图 李衍
- 319 元·松石图 吴镇
- 319 元·清閟图墨竹图 柯九思
- 319 元·琴棋书画图 盛懋(传)
- 319 元·墨梅图 王冕
- 319 元·梅花图 王冕
- 320 明·观音卷 王绂
- 320 明·归来去兮图卷 李在
- 320 明·枯木竹石图 夏芷
- 321 明·华山图册 王履
- 321 明·夏玉秋声图轴 夏昶
- 321 明·潭北草堂图轴 谢缙
- 322 明·推篷春意图卷 陈录
- 322 明·溪山远眺图 樊晖
- 322 明·秋树双雀图 丁文迪
- 322 明·武侯高卧图卷 朱瞻基
- 322 明·枯枝鸣鸠图 姚绶
- 323 明·古木寒鸦图轴 周文靖
- 323 明·渔乐图轴 吴伟
- 323 明·骑驴图轴 张路
- 324 明·凤凰图 林良
- 324 明·四季花鸟图 吕纪
- 324 明·杂画册 郭诩
- 324 明·渔舟读书图轴 蒋嵩
- 324 明·山水图 文征明
- 325 明·鹰鹊图轴 吕纪
- 325 明·邵雍像轴 杜堇
- 325 明·醉饮图卷 万邦治
- 325 明·菊花文禽图 沈周
- 326 明·柴门送客图轴 周臣
- 326 明·石湖图卷 文征明
- 326 明·金谷园、桃李园图 仇英
- 327 明·枯树八哥图轴 沈周
- 327 明·雪景山水图 文征明
- 327 明·秋光泉声图 文征明
- 327 明·秋林高士图轴 张灵
- 327 明·梅花水仙图轴 陈淳
- 327 明·华山仙掌图 谢时臣
- 327 明·孤屿秋色图轴 王问
- 328 明·万山飞雪、万笏烟雨图 文伯仁
- 328 明·晴雪长松图轴 钱穀**
- 329 明·前赤壁图 陈淳
- 329 明·白岳纪游图 陆治
- 329 明·琵琶行图 文嘉
- 329 明·盘谷序图 董其昌
- 330 明·云林飞瀑图 莫是龙
- 330 明·品古图轴 尤求
- 331 明·桂石图轴 王穀祥
- 331 明·墨葡萄图轴 徐渭
- 332 明·兰花图轴 文彭
- 332 明·兰花图轴 周天球
- 332 明·雨景山水图轴 孙克弘
- 332 明·郑州景物图轴 文从简
- 332 明·山水小景图 董其昌
- 333 明·云山幽趣图轴 陈继儒
- 333 明·秋林远岫图 杨文骢
- 334 明·孤松高士图轴 程嘉燧
- 334 明·仿巨然小景图轴 赵左
- 334 明·云山平远图 邵弥
- 335 明·枯木竹石图轴 杨文骢
- 335 明·凤竹图轴 归昌世
- 336 明·桂枝香园图轴 项元汴
- 336 明·灑酒图轴 丁云鹏
- 336 明·兰竹图卷 魏之璜
- 336 明·仿梅花道人山水图 蓝瑛
- 337 明·仿关仝山水 米万钟
- 337 明·秋园习静图轴 王翚
- 337 明·竹林三老图轴 李士达
- 337 明·兰竹图轴 马守真
- 338 明·竹石菊花图轴 米万钟
- 338 明·水仙图轴 魏克
- 338 明·山水图 李流芳
- 338 明·仿宋元山水图册 卞文瑜
- 338 明·梧桐秋月图轴 宋珏
- 339 明·兰石图轴 薛素素
- 340 明·拔嶂悬泉图 张瑞图
- 340 明·晴雪张松图轴 张瑞图
- 340 明·葛一龙像图卷 曾鲸
- 340 明·迎春图轴 袁尚统
- 341 明·山水花卉图册 倪元璐
- 341 明·山水图 倪元璐
- 341 明·水仙梅雀图轴 陈嘉言
- 341 明·米芾拜石图 陈洪绶
- 341 明·父子合册 陈洪绶
- 342 明·山水图 项圣谟
- 342 明·竹石文禽图 陈洪绶
- 342 明·松石图 黄道周
- 342 清·山水图轴 王铎
- 342 清·秋山行旅图 萧云从
- 343 清·山水图 王铎
- 343 清·山水图 普荷
- 343 清·山水图 程邃
- 343 清·断崖飞帆图 傅山
- 343 清·灵芝兰石图轴 傅山
- 344 明·高松幽岑图 万寿祺
- 344 清·岁寒三友图轴 金俊明等
- 344 清·百尺明霞图轴 萧云从
- 344 清·山水图 项圣谟
- 344 清·山水图 朱奎
- 345 清·山水册之一 程邃
- 345 清·山水图卷 弘仁
- 345 清·黄山图 原济
- 345 清·山水册 程正揆
- 346 清·竹石图 朱奎
- 346 清·山水图 朱奎
- 346 清·柯石双禽图轴 朱奎
- 346 清·山窗研读图轴 原济
- 347 清·东坡时序诗意图 原济
- 347 清·山水图 原济
- 347 清·报恩寺图 原济
- 348 清·水竹茆斋图轴 查士标
- 348 清·松石图轴 汪之瑞
- 348 清·黄山图册 戴本孝
- 348 清·高山流水图轴 梅清
- 348 清·松石图轴 梅翀
- 348 清·云林山居图 龚贤
- 349 清·溪山茅亭图轴 姚宋
- 349 清·野居图轴 高岑
- 350 清·山水册 叶欣
- 350 清·金陵八家山水册 吴宏
- 351 清·南湖春雨图轴 吴伟业
- 352 清·千山夕照图 龚贤
- 352 清·金陵八家山水册 樊圻
- 352 清·竹图 吴宏
- 352 清·山水册 王概
- 352 清·雪室读书图轴 法若真
- 353 清·剑门图轴 黄向坚
- 353 清·竹石图轴 归庄
- 353 清·芙蓉鸳鸯图轴 李因
- 353 清·秋林观瀑图轴 高俨
- 353 清·山水图轴 罗牧
- 353 清·富贵烟霞图轴 牛石慧
- 354 清·江亭远帆图 罗牧
- 354 清·山水图轴 徐枋
- 354 清·梅花蛱蝶图轴 陈宇
- 355 清·山水图 万亨咸
- 355 清·消夏图轴 蓝涛
- 355 清·菖蒲石寿图 王时敏
- 355 清·仿黄子久山水图 王鉴
- 355 清·烟浮远岫图轴 王鉴
- 356 清·小中见大册 王翬
- 356 清·夕阳秋影图轴 吴历
- 356 清·天池石壁图 恽寿平
- 357 清·仿黄公望山水图轴 王原祁
- 358 清·仿赵大年江村平远图 王翬
- 358 清·仿倪云林吴仲圭山水图 王原祁
- 358 清·诗画册 吴山涛
- 358 清·秋溪群马图 沈铨
- 358 清·仿黄鹤山樵山水轴 王昱
- 359 清·江山泛舟图 陆昉
- 359 清·秋山亭子图 姜实节
- 359 清·城南雅集图 禹之鼎
- 359 清·山水图 袁江
- 359 清·四季楼阁山水图 袁耀
- 360 清·吉庆图 冷枚
- 360 清·海屋霁筹图 袁江



- |                  |                  |                  |
|------------------|------------------|------------------|
| 360 清·花鸟图 高其佩    | 363 清·渔夫图 黄慎     | 366 清·重帘密树图轴 戴熙  |
| 361 清·花卉图 马元驭    | 363 清·花卉图 李觯     | 367 清·书画诗翰合册 黄易  |
| 361 清·花木图 高其佩    | 363 清·喜上梅梢图 李觯   | 367 清·春江棹舟图 奚冈   |
| 361 清·指画册 高其佩    | 364 清·弹指阁图轴 高翔   | 367 清·岩居秋爽图轴 奚冈  |
| 361 清·藤花山雀 蒋廷锡   | 364 清·枇杷睡鹅图轴 李觯  | 368 清·钟馗图轴 王素    |
| 361 清·长春园图 郎世宁   | 364 清·竹石图 郑燮     | 368 清·油灯夜读图轴 苏六明 |
| 361 清·孤山放鹤图 上官周  | 365 清·兰竹石图轴 郑燮   | 368 清·五羊仙迹图 苏长春  |
| 362 清·海棠禽兔图轴 华嵒  | 365 清·竹石图 李方膺    | 368 清·双勾竹石图轴 赵之琛 |
| 362 清·秋声赋意图 华嵒   | 365 清·松石图轴 李方膺   | 369 清·丹枫绝壁图轴 虞翥  |
| 362 清·松山一角 高凤翰   | 365 清·枯木山水图 黄易   | 369 清·松鹤图 虚谷     |
| 362 清·雪景竹石图轴 高凤翰 | 365 清·三马图 钱禮     | 369 清·积书岩图轴 赵之谦  |
| 362 清·佛像图轴 金农    | 366 清·丁敬像轴 罗聘    | 369 清·风尘三侠图 任伯年  |
| 362 清·梅图 汪士慎     | 366 清·药王图 罗聘     | 370 清·五瑞图 蒲华     |
| 363 清·大鹏图 华嵒     | 366 清·步月诗意图 钱杜   | 370 清·饭石山农像轴 任颐  |
| 363 清·梅图 金农      | 366 清·善权石室图轴 陈鸿寿 | 370 清·秋山夕照图轴 吴石仙 |
| 363 清·风雪梅花图轴 汪士慎 | 366 清·孤舟高士图 费丹旭  | 371 新莽·菜子侯刻石     |
| 363 清·渔翁渔妇图轴 黄慎  | 366 清·秋风纨扇图轴 费丹旭 |                  |

## 古碑帖



新莽菜子侯刻石

- |                 |                    |                    |
|-----------------|--------------------|--------------------|
| 372 西汉·群臣上寿刻石   | 377 曹魏·上尊号碑        | 382 唐·化度寺邕禅师塔铭 欧阳询 |
| 372 西汉·杨量买山地记刻石 | 377 曹魏·孔羡碑         | 382 唐·道因法师碑 欧阳通    |
| 372 西汉·熊孝禹刻石    | 377 孙吴·天发神讖碑       | 382 唐·升仙太子碑 武则天    |
| 372 西汉·鲁孝王刻石    | 377 前秦·广武将军碑       | 382 唐·夏日游石淙诗序 薛曜   |
| 372 东汉·开通褒斜道刻石  | 377 东晋·丧乱帖 王羲之     | 383 唐·九成宫醴泉铭 欧阳询   |
| 372 东汉·三老诤字忌日记  | 378 东晋·兴教寺集右军书 王羲之 | 383 唐·房彦谦碑 欧阳询     |
| 372 东汉·祀三公山碑    | 378 东晋·十七帖 王羲之     | 383 唐·昭仁寺碑         |
| 373 东汉·嵩山石阙铭    | 378 东晋·十二月帖 王羲之    | 383 唐·雁塔圣教序 褚遂良    |
| 373 东汉·北海相景君碑   | 378 刘宋·爨龙颜碑        | 383 唐·纪功颂 李治       |
| 373 东汉·礼器碑      | 378 肖梁·捧鹤铭         | 383 唐·李思训碑 李邕      |
| 373 东汉·西狭颂      | 378 北魏·杨大眼造象记      | 384 唐·书谱 孙过庭       |
| 373 东汉·娄寿碑      | 379 西晋·平复帖 陆机      | 384 唐·古诗四帖 张旭      |
| 373 东汉·尹宙碑      | 379 东晋·兰亭序 王羲之     | 385 唐·汝南公主墓志 虞世南   |
| 373 东汉·韩仁铭      | 379 肖梁·异趣帖         | 385 唐·信行禅师碑 薛稷     |
| 374 东汉·孔宙碑      | 379 北魏·云峰山碑        | 385 唐·易州铁像碑颂 苏灵芝   |
| 374 东汉·华山庙碑     | 380 北魏·元景造象记       | 386 唐·千福寺多宝塔碑 颜真卿  |
| 374 东汉·校官碑      | 380 北魏·孟敬训墓志       | 386 唐·东方朔画像赞 颜真卿   |
| 374 东汉·土圭刻字     | 380 西魏·温泉颂         | 386 唐·大唐中兴颂 颜真卿    |
| 375 东汉·杨淮表记     | 380 北齐·孟阿妃造象记      | 386 唐·祭姪稿 颜真卿      |
| 375 东汉·白石神君碑    | 381 北齐·泰山经石峪金刚经    | 386 唐·宋璟碑 颜真卿      |
| 375 东汉·曹全碑      | 381 北魏·石门铭         | 386 唐·麻姑仙坛记 颜真卿    |
| 375 东汉·孔褒碑      | 381 北魏·郑道昭碑        | 387 唐·颜氏家庙碑 颜真卿    |
| 375 曹魏·宣示表 钟繇   | 381 北魏·张猛龙碑        | 387 唐·三坟记 李阳冰      |
| 376 东汉·桐柏淮源碑    | 381 隋·真草千字文 智永     | 387 唐·自叙帖 释怀素      |
| 376 曹魏·受禅表      | 381 隋·苏慈墓志         | 388 唐·陆淳题记         |
| 376 西晋·任城太守孔氏碑  | 381 唐·皇甫诞碑 欧阳询     | 388 唐·迴元观钟楼铭 柳公权   |
| 376 西晋·辟雍碑      | 382 隋·龙藏寺碑         | 388 五代·韭花帖 杨凝式     |