

# 中国生态学

CHINESE ECOLOGY

张正春 王勋陵 安黎哲 著

兰州大学出版社

# 中国生态学

张正春 王勋陵 安黎哲 著

兰州大学出版社

## 内 容 简 介

“中国生态学”是作者所创立的新学科,是继“中医”之后具有独立地位的中国特色的自然科学体系。其学术创新在于建立有中国特色的生态学理论体系。全书分为三篇,第一篇介绍了中国生态学的概念和理论,第二篇为中国生态学应用与发展,第三篇回顾总结了中国古代的生态学理论和实践。作者详细论述了“中国生态学”的基本概念和基本理论,概述了“中国生态学”的模型系统,探讨了中国传统文化的生态学原理以及中国古代生态学思想对现代科学、文化等各个方面的深刻影响。特别是对于儒家和道家的生态学思想、中国古代的山水诗词和山水画的科学价值、“风水理论”的生态学依据、中国古代园林的设计理论以及建筑思想都有独到的见解,并用“中国生态学”的概念和理论对现代生态学的有关问题进行了阐释。最后,作者提出了生态学的统一理论和生命科学的“大统一理论”。

本书可供从事生态学、生命科学、环境科学、科学史、文化史、中国传统文化,包括传统哲学、美学、文学、医学、易学、经学等领域的研究人员参考,也可用作大学相关专业学生和研究生学习参考书。

## 图书在版编目(CIP)数据

中国生态学/张正春,王勋陵,安黎哲著. —兰州:  
兰州大学出版社, 2003  
ISBN 7-311-02177-4

I. 中... II. ①张...②王...③安... III. 生态学  
—研究—中国 IV. Q14

中国版本图书馆 CIP 数据核字 (2003) 第 051055 号

兰州大学出版社出版发行

兰州市天水路 308 号 电话:8617156 邮编:730000

E-mail: press@onbook.com.cn

http://www.onbook.com.cn

兰州中科印刷厂印刷


开本:787×1092 毫米 1/16 印张:26.75

2003 年 6 月第 1 版 2003 年 6 月第 1 次印刷

插页:96 字数:588 千字 印数 1-5000 册

ISBN7-311-02177-4

定价:99.00 元

<p>通神類物缺能全長仰牺媧日月          悬碧水青山生地脉楚椿彭祖尽天年          众人皆醉屈子醒大雅云亡毛氏传          玉宇重明终有术金城纸贵诵新篇          言以句恭祝</p>	<p>中國生態學大著布世</p>	<p>癸未夏月          張文軒          識</p> 
--	------------------	---

通神类物缺能全，长仰牺媧日月悬。碧水青山生地脉，楚椿彭祖尽天年。  
 众人皆醉屈子醒，大雅云亡毛氏传。玉宇重明终有术，金城纸贵诵新篇。

中国生态学研究组顾问、兰州大学教授 张文轩





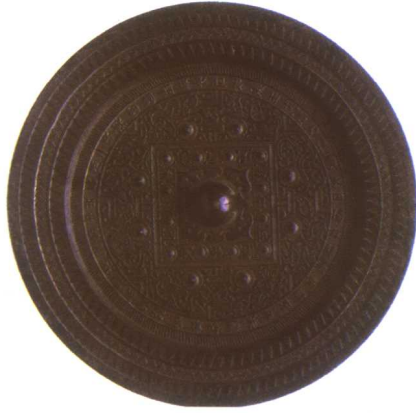
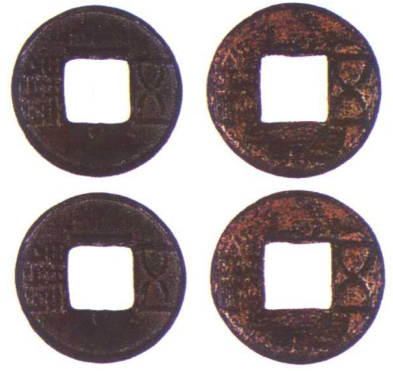
生命在宇宙中的起源以及宇宙的生态学意义对于人类而言尚属未解之谜。宇宙中的星系和宇宙中的地球都有一个显著的结构特征，其阴阳互补的对称结构，用阴阳太极图模型能得到直观の説明(详见本书第五章和第十二章)。揭示宇宙的根本性质，阐明生命的本质特征，阴阳太极图模型能给我们带来什么启发呢？





秦方孔钱实现了货币统一

汉五铢钱体现天圆地方的思想



汉代的规矩铜镜



秦权：统一度量衡的标准



这是中国远古时代的重要礼器，它反映了中华民族源远流长的科学思想。玉琮表达了“天圆地方”和“阴阳动静”的思想，象征天地四方，是一个天文宇宙模型和全球生态模型。玉琮上的动物纹饰和夸张的眼睛，反映了强烈的生态意识和浓郁的生命气息。这件玉琮证明了阴阳观念在中国已有至少七、八千年的历史渊源，是一件非常古老的科学模型。“天圆地方”、“乾刚坤柔”、“阳动阴静”、“阳虚阴实”，在汉语中是固定搭配，是阴阳理论之基本概念模型。“天圆地方”不是一个简单的说法，方圆、动静亦非简单的物理名词，而是一个生态学概念，具有特定的模型意义和丰富的生态学思想。“天圆地方”的观念是阴阳理论的形象说明，天为阳，地为阴；圆为阳，方为阴，动为阳，静为阴，这是阴阳理论的固定概念。“天圆地方”的观念源远流长，在中国古代思想史上具有深刻的印象，秦汉时期定型的“五铢钱”就反映了这个问题。没有规矩不能成方圆，规矩方圆，权衡准绳，体现了中国古代科学方法的基本思想。





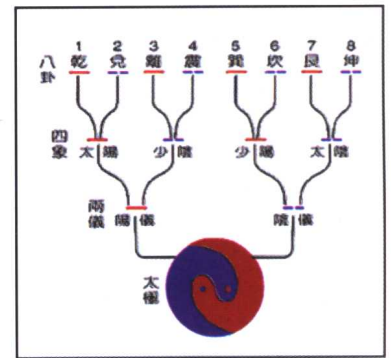
后天八卦模型图



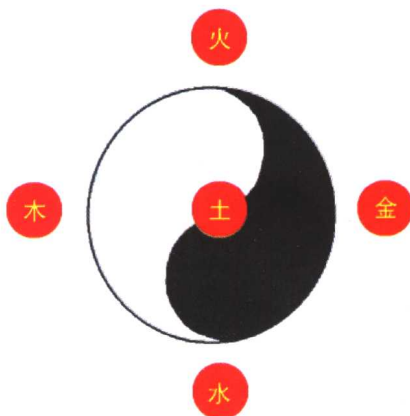
这块汉瓦之“汉并天下”反映了秦汉帝国的大一统思想

上卦	乾	兑	离	震	巽	坎	艮	坤
下卦	7	6	5	4	3	2	1	0
乾	☰ 天	☱ 泽	☲ 火	☳ 雷	☴ 风	☵ 水	☶ 山	☷ 地
乾	☰ 天	☱ 泽	☲ 火	☳ 雷	☴ 风	☵ 水	☶ 山	☷ 地
兑	☱ 天	☱ 泽	☲ 火	☳ 雷	☴ 风	☵ 水	☶ 山	☷ 地
离	☲ 天	☱ 泽	☲ 火	☳ 雷	☴ 风	☵ 水	☶ 山	☷ 地
震	☳ 天	☱ 泽	☲ 火	☳ 雷	☴ 风	☵ 水	☶ 山	☷ 地
巽	☴ 天	☱ 泽	☲ 火	☳ 雷	☴ 风	☵ 水	☶ 山	☷ 地
坎	☵ 天	☱ 泽	☲ 火	☳ 雷	☴ 风	☵ 水	☶ 山	☷ 地
艮	☶ 天	☱ 泽	☲ 火	☳ 雷	☴ 风	☵ 水	☶ 山	☷ 地
坤	☷ 天	☱ 泽	☲ 火	☳ 雷	☴ 风	☵ 水	☶ 山	☷ 地

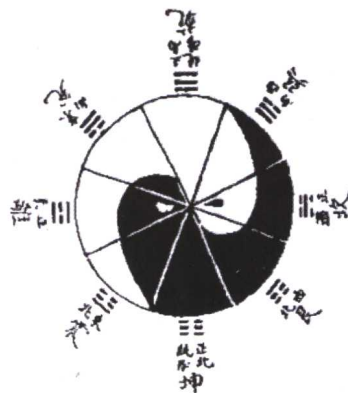
六十四卦生成图及生态因子互相作用模型图



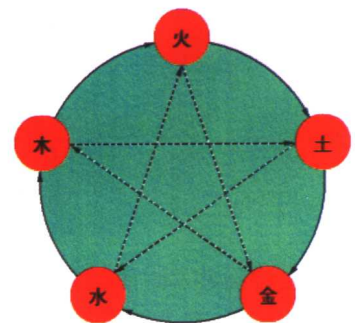
阴阳八卦生成图及生态因子的符号化、数字化



阴阳五行模型图



先天八卦模型图



五行生克关系模型图

大统一理论的历史源渊和模型基础  
( 详见本书第六章和第十二章 )





南方朱雀



东方青龙



西方白虎



北方玄武

### 汉代“四神图”瓦当图案

“四神”又称“四灵”或“四象”，既是文化艺术模型，又是生态科学模型，它体现了一个整体的生态景观，奠定了一种思维框架，是中国传统文化的象征符号，也是生态文化的一个典范（详见本书第十章第三节）。注：按中国古代一贯传统：“圣人南面而听天下”、“向明而治”。本书一切模型图的方位指示，均依“上南下北，左东右西”的规定。





这幅汉代砖画描述的狩猎场面反映了广阔的生态景观：飞禽走兽，气势磅礴。情景合一，神情飞扬，天人感应，荡气回肠。关于生态艺术的感染力问题的讨论详见本书第八章和第九章。





马踏飞燕



长沙马王堆汉墓出土帛画



汉代砖画

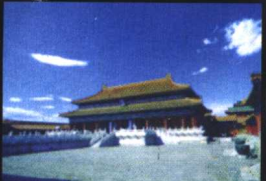
这几件汉代文物体现了中华民族的精神气质和生态意识





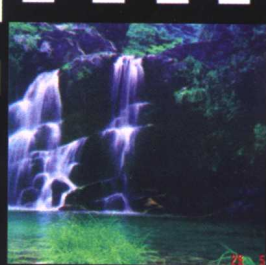
动物生态景观





26 5:29 PM

中国园林景观







王勋陵(左)和张正春(右)在祁连山



张正春和王勋陵考察园林 安黎哲和张正春考察园林

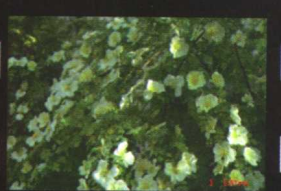
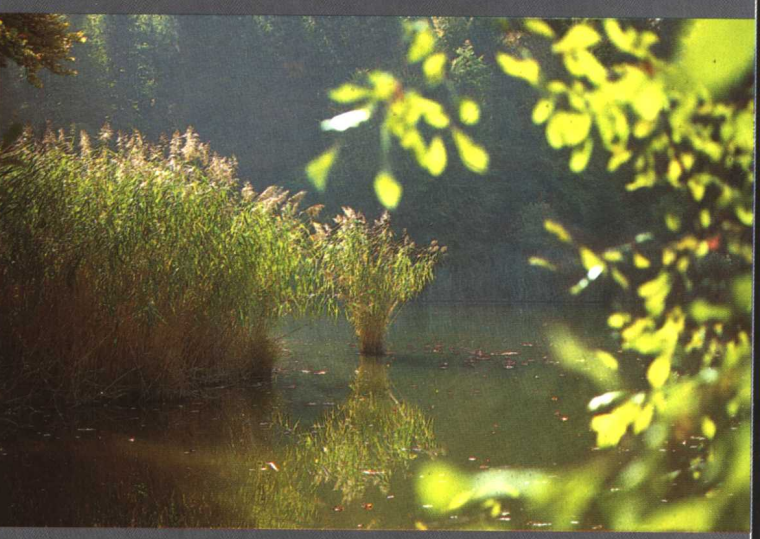


王勋陵(中)与安黎哲(右)、冯虎元(左)在印度

本书作者学术考察剪影







植物生态景观



崆峒山是道教祖山。传说五千年前，黄帝专程来此问道于广成子。“道”是中国文化的灵魂，“道统论”是中国生态学的基本理论。详见本书第四章和第五章。





山顶洞猿人遗址：关于“洞穴”的生态学意义，我们在第十一章中有详细的说明。生活于两万五千年前的山顶洞人的遗址说明中华先祖在居住环境的选择和建设方面有独到的眼光，在这里，我们可以看到风水理论的起源。







三皇之祖伏羲之庙

伏羲是中华文明的始祖，他“一画开天”创立八卦，奠定了中国古代科学思想的基础。

上善若水(照片为四川九寨沟景观)



山河形势(照片为黄河之滨兰州市景观)



### 山川形势，孕育文明，羲皇故里，中华鼻祖。

黄河上游的老官台文化遗址和马家窑文化遗址提示了中华民族悠久的文明史，这似乎已经证明了一个古老的传说：黄河上游天水秦安地区是伏羲女娲的故乡。长江流域孕育了道家的生态学思想，黄河流域形成了儒家的生态学思想，儒道互补、相得益彰，构成了中国生态学思想的基本框架（见本书第七章）。