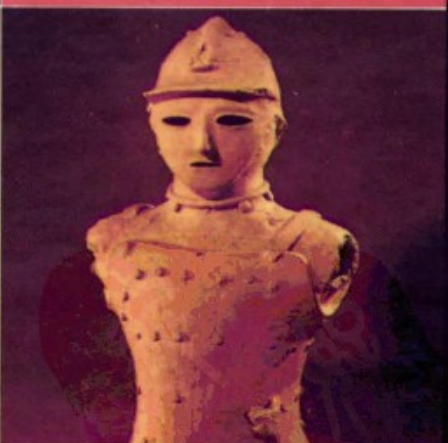
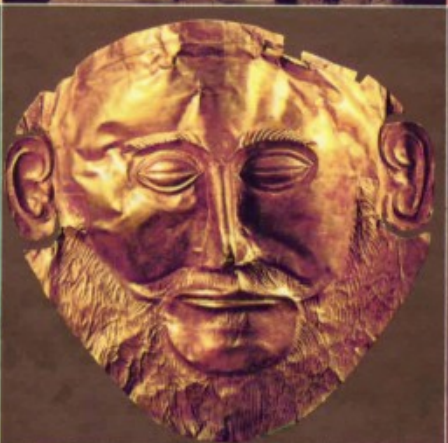
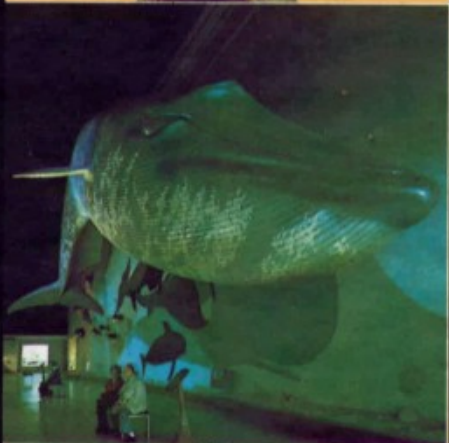
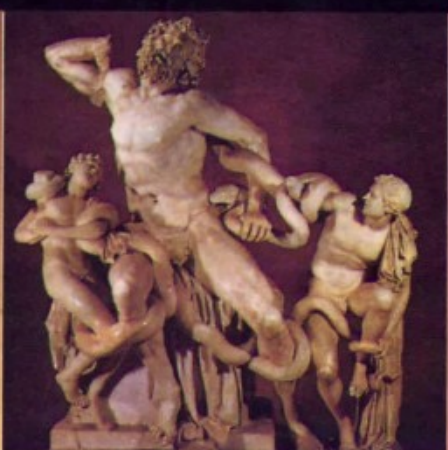
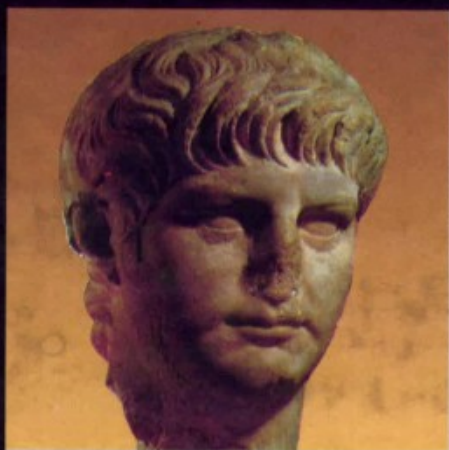


世界博物館

世界博物館總覽

20

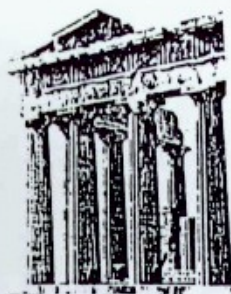


世界博物館

WONDERS OF THE WORLD'S MUSEUMS

世界博物館總覽





20 世界博物館全集 Wonders of the World's Museums 世界博物館總覽

發行人：許鐘榮
出版者：錦繡出版社有限公司
地址：台北市臥龍街17巷25弄2號一～七樓
電話：(〇二)七三五—五二五(20線)
郵撥：〇五四九六六六～七(錦繡出版社有限公司)
印刷：尚鋒彩色印刷股份有限公司
裝訂：堅成裝訂廠
出版登記：行政院新聞局局版台業字第二〇八五號
中華民國七十六年八月版
全套二十冊，定價新台幣二〇,〇〇〇元
◎本書所有圖片均取得原博物館授權，禁止翻印

原出版者：日本講談社
日文版
監修：梅棹忠夫
鈴木 尚
平田 寬
堀米庸三
三上次男
編輯：鶴田總一郎等
版面設計：志賀エディトリアルデザイン
插畫：甲賀友章
杉浦幸治
鈴木 誠
扉頁設計：柳沢 篤
編輯顧問：菅原和子
佐藤貞子



世界博物館

地球與人類的全部遺產

世界博物館總覽

ENCYCLOPEDIA OF THE WORLD'S MUSEUMS



Am 342/10

「博物館學」的探討

鶴田總一郎

一九七九年九月二十日午後，我佇立在英格蘭「く」字形鐵橋上，內心充滿了無限感慨。水量豐沛、清澈見底的塞汶河上，如今雖早已不見運輸煤炭、陶器、鐵器等船隻的踪影，但昔日熙攘的航運痕跡似乎已深深地銘刻在這個峽谷中。

當時，我為出席在來斯特舉行的「培養大學程度博物館專門人員之方法與技術」國際研討會而來到英國。世界工業革命的發祥地——鐵橋峽谷博物館（即布利茲崗戶外博物館）就是與會人員的參觀地點之一。

雖然我早已從肯尼斯·哈德遜所著的「產業考古學」等書中得悉這所博物館的名稱，但是與親眼所見的臨場感顯然有很大的差距。我深深覺得：唯有親身體驗，充分利用身體感官去「感覺」，才能獲得閱讀所無法得到的感受。

這所戶外博物館以柯爾布魯克得爾鐵工廠和鐵礦博物館、柯爾波特陶器工廠博物館、布利茲崗戶外博物館，以及一七七九年架設的鐵橋為主幹所構成；位處河畔的舊倉庫已改成整個博物館的行政中心，提供最周到的參觀服務。

這處傑出而且獨一無二的工業遺蹟——由於昔日的工業城如今仍歷久不衰，所以應該說是一個活的工業遺蹟——何以能持續至今？這個問題確實給了我許多啓示與感受。假若我不親臨現場，單憑文獻或別人的話就按照「世界博物館的分類」觀點予以分類，到底會把它歸到那一類呢？想到這裏不由得心中一凜，久久無法平息。

事實上，世界性的博物館分類基準至今尚未確立。記載博物館所有文物的書籍，或是將現存文物作粗略歸類的博物館簡介，對於世界通用的十幾種博物館型態都各有各的分類與取捨，並沒有一定的準則。假如只是依書面資料來歸類這所鐵橋峽谷博物館，恐怕至少可分屬四種不同的範疇。

參加這次國際博物館會議（簡稱ICOM）研討會的各國人士都是博物館學專家，其中大多數是主持碩士及博士班課程的研究所教授。雖然大會的主要議題是關於博物館專家培養方式的改善與普及，但根本上不外是更進一步地研討博物館學的理論和體系。

博物館學能夠以國際會議的形式正式討論，肇始於一九七一年在巴黎召開的格勒諾勃會議，說起來亦不過將近十年的歷史。進展雖然緩慢，但近年來在世界上，藏品數量的增加和質的改進方面仍獲得相當成功的博物館業已超過三萬五千所（估計），所以博物館的理論與體系的確立和普及，已成為當今不可忽視的問題。

然而到底何謂博物館學？這一點也和博物館的分類問題一樣，眾說紛紜，各人有不同的說法，各國有不同的主張，距精密科學（Exact Science）的水準尚有一段很長的距離。但是，這也是無可避免的現象；因為博物館中的「具象」以及伴隨而來的「物象」包涵了存在於地球上的萬事萬物，也就是要綜合「物」與「作用」的科技體系於一身，所以博物館的功能當然必須比如何綜合學術之類的主張更深入、更廣泛。博物館無所不包，甚至連每天的現實生活都

包含在內，這或許意味著博物館學永遠無法窮究吧。

雖然如此，卻也不是說絲毫沒有一點共同的概念。筆者認為，「博物館學是研究博物館的目的及如何達成目的的一門科學」，這一句話就足以表達世界共同的概念。問題是博物館本來就與實際的生活和社會密切相關，並且具有一定的社會基礎，因此，絕對無法完全以所謂的純科學或基礎科學等方式來涵蓋。不過，由於博物館包含了所有的「物」與「作用」，故又不得不吸取所有既成的科學與技術精華——就是所謂的「第二次元應用科學」。更直接地說，博物館必須具有目的論的內容。

博物館學到底是科學抑或是技術？或兩者皆是？這個問題更是錯綜複雜；但也並不是說無法有抽象的高次元表現方式。如果緊接著上述那句話再加上「進而協助國民教育、振興科學與文化，並為達成與維護人類幸福與世界和平而貢獻」，應該不會有人提出異議。反過來說，由於所有博物館的目的和功用相同，所以研究每一所博物館的獨特風格——只要後段的目的能和前段的目的和方法有所關聯——也就近於博物館學了。

但是實際上，我們不能否認博物館本質存在於現在或過去的博物館中的事實，就好像人的本質存在於每一個體中一般；而且有完整或不完整的本質並存一體的現象。博物館常常被當作個體來討論，不過，往往就此終止，無法作更上層樓的研究。如果將博物館當成一個「群」體，而每一所博物館是「群」裡面的個體來看的話（這樣比較切合實際），那麼在群體中相互影響的博物館之間的社會關係也就更加密切而明顯了。

博物館學就是以這種客觀的觀點來重估博物館並且加以體系化的一門科學，所以博物館學仍然必須與實際存在的問題息息相關。

兜了一大圈，最主要是說明「世界博物館全集」這一套書意欲提供「博物館種類和資料」的嘗試，事實上就是邁向博物館學實用的第一步。這一系列書的誕生，與其說是應讀者和作者的要求，毋寧說是應編輯人員在這一方面的需求。從這一點看來，就可明白其中道理。記得有一位偉人曾經說過：「人與人之間互相瞭解的第一步，就是從記住對方的姓名而加以稱呼開始」。博物館也是如此，如果我們不知道某一所博物館的存在及其名稱，也就談不上相關的社會關係及博物館學了。換句話說，博物館學的第一步是分類。假若依我的主張，必須先提出理論然後再作分類；但是，擔任這次實際編輯任務的所有人員卻自然而然符合了博物館學的方針而完成了這部「世界博物館總覽」，真是難得。

過去，當面臨需要而想著手博物館的分類時，往往苦於無法取得各博物館在種類、分佈、利用程度等方面普遍而適當的資料。不是有所偏倚，就是特重於某一點，大都和所謂的分類相去甚遠。本「世界博物館總覽」可以說是盡了最大努力克服這些障礙，妥善加以整理而編成的。

我認為這就是邁向博物館分類學的一大步。從這種實際的工作和工作的需求中開拓學術的領域，不也正是博物館學研究的一項特色嗎？

我希望今後的博物館學以這一點實際存在的成果為基礎，在不久的將來有更進一步的發展。

目錄

「博物館學」的探討 鶴田總一郎

日文版撰稿人員一覽表

圖片、資料提供者一覽表

凡例 8 6 6 2

●歐洲

英格蘭·愛爾蘭

奧地利

西德

東德

比利時·盧森堡與荷蘭

義大利·梵蒂岡

希臘

西班牙·葡萄牙

瑞士·列支敦斯登

東歐

蘇聯

北歐

法國·摩納哥

●美洲·大洋洲

美利堅合眾國

加拿大

大洋洲

墨西哥

中南美洲

93 92 87 82 64 63 57 53 48 43 41 38 35 29 25 22 18 15 10 10



英格蘭 10

愛爾蘭 13

●英國的美術館 14

比利時 25

盧森堡 26

●荷蘭的美術館 26

荷蘭 27

義大利 29

●義大利的美術館 33

梵蒂岡 34

西班牙 38

葡萄牙 40

瑞士 41

列支敦斯登 42

捷克斯拉夫 44

保加利亞 44

羅馬尼亞 44

南斯拉夫 44

匈牙利 45

捷克斯拉夫 46

波蘭 47

瑞典 53

挪威 55

芬蘭 56

丹麥 56

法國 57

摩納哥 61

●法國的美術館 62

●美國的美術館 76

紐西蘭 87

澳大利亞 88

大洋洲其他地區 90

瓜地馬拉 93

哥斯大黎加 93

巴拿馬 93

古巴 93

波多黎各 93

多明尼加 93

哥倫比亞 94

厄瓜多爾 94

巴西 94

玻利維亞 94

阿根廷 95

智利 95

秘魯 95

●亞洲·非洲 97

中國大陸 98
 中華民國 104
 大韓民國 108
 香港 110
 東南亞 111

南亞 116

西亞 121

非洲 127

日本 129

中華民國(續) 138

評論與介紹

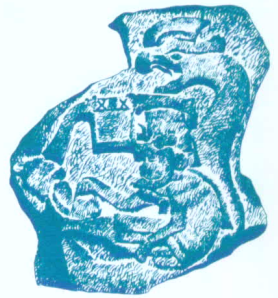
閒話博物館與世界博物館全集 金榮華 148
 我看博物館 李亦園 152
 美術館現代與未來之機能 王秀雄 155
 博物館——人類智慧的殿堂 陳國成 158

編後語

文明的見證 賴金男 163
 終於交卷了 易素玫 165

附錄

世界文化史略年表 167
 世界科學史略年表 169
 編譯人員一覽表 170
 參考書目 176
 「世界博物館總覽」索引 182



菲律賓 111

馬來西亞 111

高棉 113

印度 116

巴基斯坦 119

伊朗 121

以色列 124

埃及 127

塞內加爾 128

坦尚尼亞 128

印尼 111

越南 112

緬甸 113

尼泊爾 118

斯里蘭卡 120

阿富汗 122

黎巴嫩 125

突尼西亞 127

奈及利亞 128

南非 128

汶萊 111

寮國 112

印尼 114

孟加拉 119

伊朗 122

敘利亞 125

阿爾及利亞 128

衣索比亞 128

土耳其 126

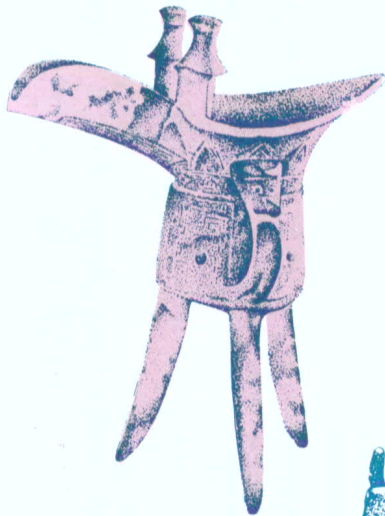
肯亞 128

新加坡 111

泰國 112

泰國 115

泰國 112



日文版「世界博物館總覽」 撰稿人員一覽表(地域別)

英格蘭、愛爾蘭

角山 栄 (和歌山大學教授)
川北 稔 (大阪大學副教授)

奧地利

由水常雄 (藝術史家)
鶴田總一郎 (法政大學教授)
西德、東德、盧森堡
稻生 永 (立教大學教授)
鶴田總一郎 (同前)

比利時

宮下南緒子 (比利時觀光局局長)

荷蘭

西田宏子 (陶器專家)
前田正明 (武藏野美術大學副教授)

西班牙、葡萄牙

近藤仁之 (馬德里阿烏托諾瑪大學副教授)
伊藤澄子 (研究伊比利專家)
瑞士、列支敦斯登
稻生 永 (同前)

東歐

由水常雄 (同前)
鶴田總一郎 (同前)

蘇聯

小川政邦 (NHK廣播電視協會資料中心主任)
加藤九祚 (日本國立民族學博物館教授)

北歐

岡崎 晋 (東海大學教授)
法國、摩納哥
稻生 永 (同前)

奧利堅合眾國

近藤道郎 (採訪記者)
猿谷 要 (東京女子大學教授)
森岡弘之 (日本國立科學博物館研究主任)

加拿大

吉田健正 (加拿大大使館宣傳官)
大洋洲

岩佐嘉親 (太平洋文化研究所所長)
鶴田總一郎 (同前)

墨西哥

高山智博 (上智大學教授)
中南美

増田義郎 (東京大學教授)
藤井龍彦 (日本國立民族學博物館副教授)
中島章子 (染織研究家)

中國

関野 雄 (御茶水女子大學教授)
鶴田總一郎 (同前)

大韓民國

西田宏子 (同前)
鶴田總一郎 (同前)

東南亞

伊東照司 (東京外國語大學講師)
鶴田總一郎 (同前)

南亞

辛島 昇 (東京大學副教授)
向後紀代美 (民族飾物專家)

小西正捷 (法政大學教授)
坂田貞二 (拓殖大學副教授)
鶴田總一郎 (同前)

原 忠彦 (東京外國語大學亞、非洲語言文化研究所副教授)
深井聰男 (日本觀光文化研究所)
福永正明 (東海大學大學院)

西亞(中東)

黒田和彦 (跡見學園女子大學講師)
鶴田總一郎 (同前)

非洲

小川 了 (日本國立民族學博物館助理)
鈴木まどか (藝術史家、古埃及考古學家)
鶴田總一郎 (同前)

福井勝義 (日本國立民族學博物館副教授)
和田正平 (日本國立民族學博物館副教授)

日本

加藤有次 (國學院大學教授)
樋口清之 (國學院大學教授)

美術館專欄

石崎浩一郎 (藝術評論家) [美國]
稻生 永 (同前) [法國]

前田正明 (同前) [英國、荷蘭和義大利]

圖片、資料提供者一覽表(地域別)

英格蘭、愛爾蘭

渥美敬七 石川正司
The National Maritime Museum
Public Record Office Museum
The Tower of London
The Museum of London
Birmingham Museum of Science and Industry

奧地利

National Gallery
National Gallery
仙波志郎 (講談社攝影部) 由水常雄
奧地利觀光局
Osterreichisches Museum für Angewandte Kunst
Graphische Sammlung Albertina
Kunsthistorisches Museum
Schloss Schönbrunn

西班牙、葡萄牙

稻生 永 熊瀬川紀
南川三治郎
Deutsches Klingensteinmuseum
Gutenberg Museum
Rheinisches Landesmuseum
Kurfürstliches Museum
Germanisches Nationalmuseum
Bayerisches Nationalmuseum
Schloss Charlottenburg
Ägyptisches Museum
Dahlem-Museum
Mainfränkisches Museum

東德

熊瀬川紀 前田正明
德意志民主共和國大使館
Bode-Museum
Zwinger
Cecilienhof

比利時、盧森堡、荷蘭

熊瀬川紀 比利時政府觀光部
Zoo-Koninklijke Maatschappij voor Dierkunde
Musée Royoux D'Art et d'Histoire
Musée Instrumental du Conservatoire
Royal de Musique
Frans Hals Museum
Gemeentelijk Museum Het Prinsessehof
Rijksmuseum, Amsterdam
Joods Historische Museum
Stedelijk Museum Het Prinsenhof
Museum Boymans-van Beuningen

奧地利

意大利、梵蒂岡
岡村 崑 熊瀬川紀
南川三治郎
Museo Nazionale Romano
Museo Nazionale di Villa Giulia
Museo e Gallerie Nazionali di Capodimonte
Museo Archeologico Nazionale
Museo Internazionale delle Ceramiche
Museo Nazionale, Firenze
Galleria e Museo di Palazzo Ducale Mantova
Museo dell'Arte Verraria
Civico Museo d'Arte Antica
Musei del Vaticano
Galleria degli Uffizi
Galleria dell'Accademia, Firenze
Museo di San Marco dell'Angelico
Santa Maria del Fiore
Pinacoteca di Brera
Biblioteca Ambrosiana
Pinacoteca Nazionale, Bologna

希臘

青木猪一郎 高橋 敏
駐希臘日本大使館
National Archaeological Museum
Acropolis Museum
National Theatrical Museum
Museum of Greek Popular Art
Byzantine Museum
Benaki Museum
Archaeological Museum, Corinth
Archaeological Museum, Olympia
Archaeological Museum, Thessaloniki
Archaeological Museum, Iraklion
Archaeological Museum, Rodos
American School of Classical Studies, Athens

西班牙

伊藤澄子
Museo Nacional de Escultura
Museo Arqueológico Provincial de Tarragona
Museo Nacional de Cerámica "González Martí"
Museo de America, Madrid
Copyright © Museo del Prad-Madrid-
Derechos Reservados. Prohibida la
Reproduccion Total o parcial. Edicion
Autorizada N° 001035/79

瑞士、列支敦斯登

稻生 永 熊瀬川紀

Bernisches Historisches Museum
Schweizerisches Alpines Museum
Schweizerisches Landesmuseum
Rietberg Museum

東歐

鎌山松茂 高橋栄一
田代文雄 由水啓雄
恒文社
古代東方博物館
日本電訊新聞社
毎日新聞社
駐日波蘭人民共和國大使館
匈牙利大使館
保加利亞大使館
捷克斯拉夫社會主義聯邦共和國大使館
羅馬尼亞大使館
Narodni Museum, Praha
Narodni Museum, Praha
Narodni Muzej, Beograd
Magyar Nemzeti Museum, Budapest
Szépművészeti Múzeum, Budapest
Umeleckopřmyslove Museum
Narodni Galerie, Praha
Państwowe Zbiory Sztuki
Museum Narodowe w Warszawie
P. A. INTERPRESS, Warszawa

蘇聯

鎌山松茂
日蘇協會
日蘇圖書館
ノース・スター通信社

北歐

遠藤紀勝 岡崎 晋
瑞典大使館
Gotlands Fornsal
Silvernuseum
Historiska Museet, Göteborg
Kulturhistoriska Museet, Lund
Tromsø Museum
Historisk Museum, Bergen
Vikingshuset, Oslo
Suomen Kansallismuseo, Helsinki
Turun Kaupungin Historiallinen Museo
Forhistorisk Museum, Moesgård, Arhus
法國・摩納哥
稻生 永 熊瀬川紀
丹地敏明 宮本唯志
Musee National du Château de Versailles

Musee National du Palais de Compiègne
Musée National du Château de Malmaison
Musée Guimet
Musée Victor Hugo
Musée International de l'Imagerie
Château de Blois
Trésor de l'Eglise Sainte-Foy de Conques

美利堅合衆國

市川幸雄 木島俊介
熊谷嘉尚 熊切圭介
近藤道郎 堤 俊夫
鶴田総一郎 手塚映男
水野征樹 吉田隆志
米村哲英
アド・エンジニアーズ・オブ・トーキョー
交通公社フォトライブラリー
喬治亞洲開發局
富士銀行
佛羅里達州商務局聯絡事務所
U. S. I. S.

加拿大

吉田健正
加拿大大使館
Courtsey of Superintendent, Lower Fort
Garry National Historic Park, Selkirk,
Manitoba, Canada
Upper Canada Village
National Museum of Man/National
Museums of Canada
Ontario Science Center
Photographer Milton Taylor and the
Western Development Museum
The University of British Columbia
Hockey Hall of Fame
Royal Ontario Museum
Royal Canadian Mounted Police Museum
Glenbow Museum
Niagara Falls Museum
Heritage Park Society
MacBride Museum Society
Museum of Natural History
Manitoba Museum of Man & Nature
Village Historique Acadien
大津洋
若佐嘉規 鶴田総一郎 宮本唯志
太平洋文化研究所
紐西蘭大使館
Wanganui Regional Museum

墨西哥

高山智博
Museo Nacional de Historia
Museo Regional de Oaxaca

中南美

大貫良夫 中島章子 藤井龍彦
增田義郎 三杉隆敏 南山 博
山本正勝
古田共和國大使館
讀賣新聞社
Museo Nacional de Arqueologia y Etnologia
de Guatemala
Museo Nacional, Costa Rica
Museo Nacional de Panama
Museo del Oro, Colombia
Museo Antropológico del Banco Central del
Ecuador
Museo Tiwanaku
Museo Historico, Chile
Museo Amano
Museo Rafael Larco Herrera
Museo Nacional de Antropologia y
Arqueologia, Peru
Museo Oro del Peru
中國大陸
石 嘉福 関野 雄
講談社圖書資料室
中華民國
川瀬 正 西村 正
臺灣觀光協會
昆蟲科學博物館
中華郵政博物館
大韓民國
仙波志郎
鶴田総一郎
駐日大韓民國大使館・韓國文化院

香港

香港觀光協會

東南亞

伊東照司 佐藤幸三
沢田 紘 鶴田総一郎
Wai Pra Keo National Museum
Musee National, Phnom Penh
Central Museum of Indonesian Culture
Bangkok National Museum
暹 羅

飯塚駿介 大村次郷
川上康一 菅 洋志
小西正捷 坂田貞一
佐藤英世 鶴田総一郎
並河萬里 横田憲治
旺文社
Prince of Wales Museum of Western India
Archaeological Museum, Sarnath
Paina Museum
Madras Govt. Museum
Colombo National Museum

西 亞

阿部徹雄 糸賀昌昭
大塚徹雄 (講談社攝影部)
熊谷嘉尚 黒田和彦
田辺勝美
以色列大使館文化宣傳課
Iran Bastan Museum
The Iraq Museum
Mosul Museum
Arkeoloji Müzesi, Ankara
Istanbul Arkeoloji Müzeleri

非 洲

小川 了 川村喜一
福井勝義 和田正平
東京新聞
Greco-Roman Museum
Museum of Islamic Art
Musée National du Bardo

日 本

熊切圭介 宮本唯志
國立科學博物館
東京國立博物館
札幌啤酒史料館
NHK廣播博物館
科學技術館
交通博物館
刀劍博物館
日本民藝館
通信綜合博物館
京都國立博物館
奈良國立博物館
神戸市立南蠻美術館
博物館明治村
天理大學附屬天理參考館

世界博物館總覽

中文版編譯人員

原譯／陳淑女

改編／朱廣興・林芬蓉・徐台娣
／陳秀蓮・蔡錦堂

校訂／金榮華

撰文／李亦園・金榮華・那志良
／黃永川・簡又新・潘安生

資料協助

／中正航空科學館
／中華郵政博物館

／故宮博物院

／昆蟲科學博物館

／國立歷史博物館

／台灣省立博物館

／台灣科學教育資料館

／陳國成・曹慶芳・侯麗玲

／陳鳳珠

總編輯／賴金男

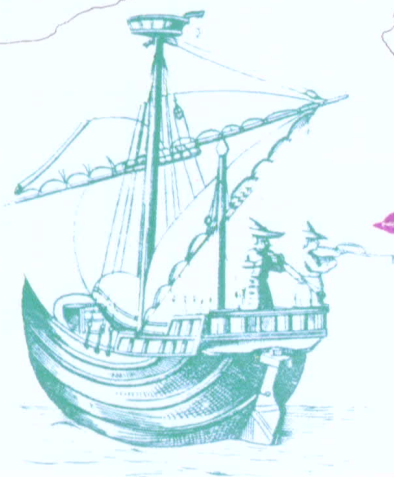
企劃執行人
兼副總編輯／易素玫

美術編輯／古進隆・李素真

歐洲

EUROPE

- 英格蘭——10
- 愛爾蘭——13
- 奧地利共和國——15
- 德意志聯邦共和國——18
- 德意志民主共和國——22
- 比利時王國——25
- 盧森堡大公國——26
- 荷蘭王國——27
- 義大利共和國——29
- 梵蒂岡（教廷）——34
- 希臘共和國——35
- 西班牙王國——38
- 葡萄牙共和國——40
- 瑞士聯邦——41
- 列支敦斯登侯國——42
- 保加利亞人民共和國——44
- 羅馬尼亞社會主義共和國——44
- 南斯拉夫社會主義聯邦共和國——44
- 匈牙利人民共和國——45
- 捷克斯拉夫社會主義聯邦共和國——46
- 波蘭人民共和國——47
- 蘇維埃社會主義共和國聯邦——48
- 瑞典王國——53
- 挪威王國——55
- 芬蘭共和國——56
- 丹麥王國——56
- 法蘭西共和國——57
- 摩納哥侯國——61



英格蘭與愛爾蘭



●英格蘭 (ENGLAND)

瓦爾斯托博物館 (Walthamstow Museum)

Vestry Rd., Walthamstow, London E17

一九三〇年舊有的教區會議廳改建為博物館，故一般通稱為「教區會議廳博物館」。主要展示有關瓦爾斯托地區地方史的古老繪畫與照片，以及生活用具等；館內並且藏有一部裝配著當地人布雷馬所製造的英國第一部內燃機汽車。該館也是瞭解十八世紀初期貧民習藝所 (workhouse) 的重要博物館。

海洋博物館 (The National Maritime Museum)

Romney Rd., Greenwich, London SE10 9NF

這是一所將海洋王國——英國建國之後稱霸海上的輝煌歷史紀念物齊聚一堂的博物館。展示品包括十六世紀後半葉英國人首次完成航海環遊地球一週的德瑞克 (Francis Drake, 1545~1596) 與在特拉法加海戰中擊敗拿破崙的海軍上將納爾遜等英國海軍英雄畫像、有關海洋的繪畫、各種船隻模型、航海儀器、器具、航海圖、天球儀、海軍制服、各種文獻等，琳瑯滿目，令人不得不對曾經雄霸七海的大英帝國油然發出讚嘆。

這所博物館的主要建築是優雅的義大利帕拉第奧式「王后宮」。這幢宮殿是十七世紀初查理一世特為瑪麗王后建造的，因此稱為「王后宮」。十九世紀初，這幢宮殿曾一度擴建；到一九三三年以前，一直當作水兵及船員子弟的王室醫學院宿舍，一九三七年始開建為「海洋博物館」正式對外開放。

博物館除蒐集王室海軍大學及海軍部所收藏的繪畫、紀念品、船隻模型、軍艦設計圖之

外，並且以「凱爾德畫廊」之名另闢專室展示詹姆士凱爾德爵士 (Sir James Card, 1816~1892) 所捐贈的許多有關海洋的繪畫、模型、航海儀器、紀念品等。

原先設於此地的王室格林威治天文台，最近也加以復原而成為本海洋博物館的一部分。這座通稱為佛蘭姆斯第托館的天文台，由十七世紀末葉英國最具代表性的建築師雷恩 (Christopher Wren, 1632~1723) 所建；一八八四年，國際間簽署了一項條約將通過此地的子午線定為世界子午線的起點。目前，館內展示著天文觀測機等許多按當年情景重現觀眾眼前的天文觀測儀器，在科學史研究上有舉足輕重的分量。

免費參觀。除耶誕節及復活節前的星期五之外，全年開放。

卡萊爾博物館 (Carlyle's House)

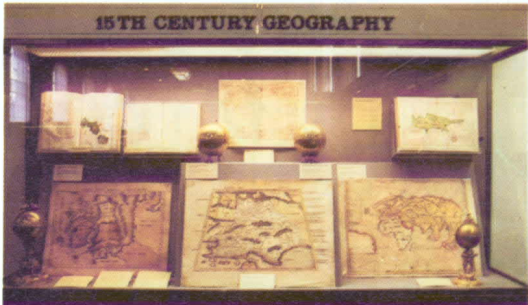
24 Cheyne Row, Chelsea, London SW3

本館由以「恰斯賢人」而馳名的十九世紀文豪卡萊爾故居闢建而成，展示他的書桌、家具以及藏書等；夏目漱石因敬愛他而執筆撰寫、並且親筆簽名留念的「卡萊爾博物館」這篇文章也收藏在內。附近有與「烏托邦」作者湯瑪斯·摩爾 (Thomas More, 1478~1535) 淵源極深的教堂，以及艾略特 (George Eliot, 1819~1880) 等多位文豪的宅第。最有趣的是，本館北側恰好緊臨有「嬉皮天堂」之稱的國王大道。

加納斯貝麗公園博物館 (Gunnelsbury Park Museum)

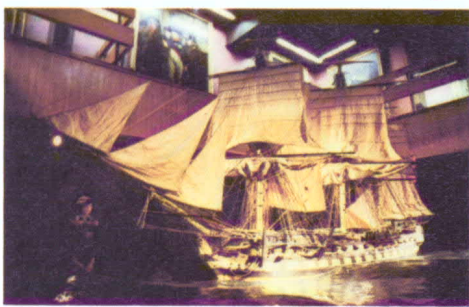
Gunnelsbury Park, Acton, London W3

原是狄茲瑞里 (Benjamin Disraeli, 1804~1881) 首相的朋友羅斯契德 (Lionel Walter Rothschild, 1868~1937) 所居住的中世紀「莊園領主」(Lord of the manor) 宅邸，一九二六年開放供民眾參觀。展示品以有關倫敦西部地方史的資料為中心；除羅斯契德的馬車之外，尚有堪稱為當地產業考古遺物的英國第一部金屬活字印刷機等。博物館的四周環繞著極為幽美的庭園。



海洋博物館

上段右：佛蘭姆斯第托博物館
上段左：羅素號（七十四噸）的船頭裝飾。尼布汀大廳
中段右：海洋博物館正面
中段左：十九世紀初的科烏里斯號船身
下段右：航海室裡的十五世紀地形圖
下段左：納爾遜將軍制服



國立肖像畫美術館 (The National Portrait Gallery)

St. Martin's Place, Trafalgar Square, London

坐落於面向著特拉法加廣場的國家畫廊 (National Gallery) 後面；館內收藏著歷代國王、政治家、文豪、科學家等英國歷史上著名人物的肖像，總數超過五千件。從十六世紀至現代，名人肖像按年代順序展示；其中，不但有全世界唯一的莎士比亞畫像，也有像伊莉莎白一世那樣可從眾多各時期畫像中瞭解大半生涯的例子。

約翰·索恩爵士博物館 (Sir John Soane's Museum)

13 Lincoln's Inn Fields, London

十九世紀極為活躍的建築家約翰·索恩爵士親自設計的宅邸。館內有他使用過的家具、建築學方面的圖書、圖版、繪畫、雕刻等；古代埃及的法老石棺亦頗著名。博物館建築本身可說就是最偉大的展示物，有模仿古羅馬地下的墓室 (catacomb) 的墓室，以及修道院式的客廳、中庭和大圓頂等。館內的繪畫收藏也很豐富，有霍加斯 (William Hogarth, 1697~1764)

的系列作品「選舉」(An Election)等。

傑佛利博物館 (Geffrye Museum)

King's Road, Shoreditch, London E2 8EA

一七一五年，五金工會所設立的家具與室內裝飾博物館。館內將自伊莉莎白一世時代、史都華王朝時代、威廉三世與瑪麗女王時代、安妮女王時代、喬治諸王時代、攝政時代、維多利亞時代中期至現代的典型家具和室內裝飾忠實地重現在觀眾眼前。從麥桿到羊毛地毯、暖爐、樂器等，演進過程，亦可由館內的系列展示一目了然。

大英自然史博物館 (The British Museum, Natural History)

Cromwell Road, South Kensington, London SW7

本館由動物、昆蟲、古生物、礦物和植物等部門構成。在包含中央大廳在內的約二十間廣大展示室裏，除陳列由世界各地蒐集而來的標本之外，並且利用立體模型展示動物的生態；完整的恐龍骨骼以及始祖鳥的化石等都是本館的珍藏。免費參觀。(請參閱本全集第九冊)

大英博物館 (The British Museum)

Great Russell Street, London WC1B 3DG



左：地球室的「宇宙中的地球」展示 右：寶石展示室（地質博物館）

英國人最引以為傲的世界最大型綜合博物館。館內除了英國本地的展示品外，尚有來自世界各地的考古學、民俗學及藝術方面的收藏。

一路進博物館，羅塞達刻石、古代埃及的藝術品、希臘帕德農神殿的雕刻、亞述的浮雕等最具代表性的珍品收藏件件震撼人心。免費參觀。(請參閱本全集第六冊)

地質博物館 (The Geological Museum)

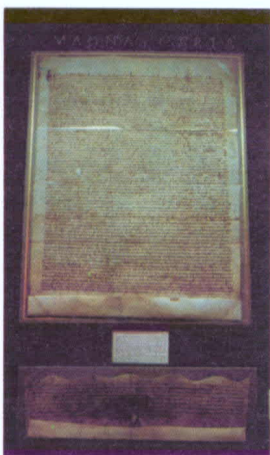
Exhibition Road, South Kensington, London SW7 2DE

由於期望英國原始地質圖的繪製完成能對科學及工業的發展有所貢獻，一八三五年，以地質調查室的附屬設施名義，特別成立陳列礦物資源的展示室，此即為本館的起源。館內擁有總數超過百萬件的龐大岩石、礦物以及化石等收藏。尤其是主廳，以深入淺出的方式藉立體模型展示地震、火山爆發、海洋及河川的侵蝕作用、湖沼、冰河等地質形成的過程。

政府檔案處附屬博物館 (Public Record Office Museum)

Chancery Lane, London WC2A 1LR

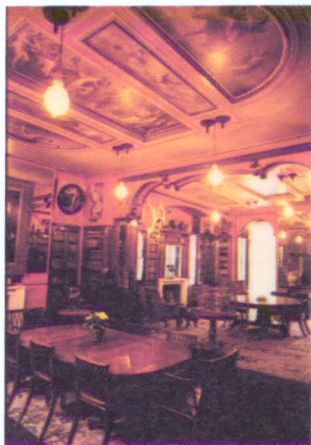
這是蒐集過去英國政府所有相關文件的檔案處附屬博物館。館內展示著歷史、文學史上



左：大廳 右：愛德華一世時代追認的大憲章（政府檔案處附屬博物館）



約翰·索恩爵士博物館



餐廳和閱覽室（約翰·索恩爵士博物館）

的珍貴資料及其容器等。其中尤以一〇八六年，征服王威廉一世所實施的全國土地調查報告——「英格蘭土地清丈冊」(Domesday Book) 最為著名。此外，還有「大憲章」、各種專利證書、外交條約書，以及文人和政治家的墨寶等。

帝國戰爭博物館 (Imperial War Museum)

Lambeth Rd., London SE1

這一所博物館將第一次世界大戰以後到現代間有關戰爭的一切——武器、運輸工具、飛機、軍人裝備、相片、膠卷等，打破敵我界限加以蒐集與展示。例如，第二次世界大戰期間的德國V1火箭、日本的神風戰鬥機，以及當時日本軍的戰利品等。



左：空戰室 右：博物館正面的一座砲台（帝國戰爭博物館）

維多利亞皇家博物館 (Victoria and Albert Museum)

Cromwell Road, South Kensington, London SW7

這是一所專門蒐集各國、各時代美術工藝品以及各種日常生活用具的博物館；有系統地展示武器、青銅器、絨氈、時鐘、服飾、刀劍類、刺繡、家具、玻璃製品、金銀手工藝品、錫器、寶石類、花邊、漆器、樂器、油畫、水彩畫、木雕等；其中尤以家具、服飾、樂器類以及鑰匙與門扉等建築配件最值得一看。(請參閱本全集第七冊)

貝斯納·格林博物館 (Bethnal Green Museum)

Cambridge Heath Road, London E2 9PA

維多利亞皇家博物館的分館之一。藏有不少英籍畫家的繪畫、陶器以及銀器作品。二樓豐富的服裝、各式玩偶、玩偶之家、骰子、交通工具，以及各種玩具等展示最引人入勝。玩偶之家是瞭解風俗史的最有利資料，相當珍貴。「青銅時代」(The Age of Bronze) 法國雕刻家羅丹(François Auguste René Rodin, 1840~1917) 的作品數量也不在少數。

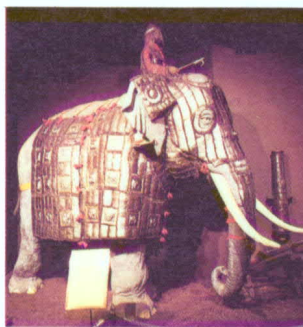
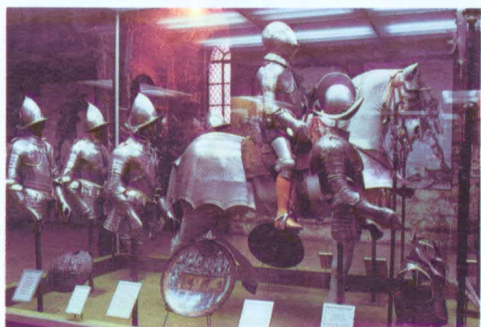
倫敦科學博物館 (The Science Museum)

Exhibition Road, South Kensington, London SW7 2DD

這一所英國科技方面規模最大的博物館，是馳名世界的「工業革命博物館」。一樓寬敞的大廳裡，陳列著世界工業革命之源的瓦特蒸汽機，以及令蒸汽機車迷神魂顛倒的早期蒸汽機車實物。(請參閱本全集第八冊)

倫敦塔博物館

上段：從泰晤士河眺望白塔
中段右：大砲展示室
中段左：為拿破崙一世製造的燧石槍（附打火石發火裝置的槍）
下段右：甲冑頭盔展示室
下段左：大象的甲冑（東方寶）



倫敦博物館



新整修的倫敦博物館外觀



舊石器時代的展示（史前時代的泰晤士河室）



史前時代的泰晤士河出土品



市長遊行儀式用馬車



都鐸王朝時代倫敦的房間佈置

倫敦塔博物館 (The Tower of London)

Tower Hill, London EC3 4AB

倫敦塔位在泰晤士河北岸，是英國最具代表性的中世紀城堡。以一〇七八年征服王威廉一世所建築的白塔 (White Tower) 為基礎，以後陸續在周圍增築塔樓及護城河而有今日的規模。由於過去曾經是城堡、王宮或監禁國家重要囚犯的監獄，因此，種種殘酷、悲慘的傳說始終為英國史蒙上一層陰影。

倫敦塔本身就是歷史性紀念物，裡面並有陳列王族使用過的寶石和裝飾品等的展示室，以及專門陳列甲冑、頭盔的博物館。最精彩的是王冠、王笏等歷代國王徽章、標幟的展示，其中又以鑲嵌大鑽石「非洲之星」、三千顆鑽

石和珍珠的王冠最為引人注目，耀眼的光輝亦令人嘆為觀止，堪稱為大英帝國的表徵。此外也展示伊莉莎白二世加冕時所穿的禮服。

倫敦塔曾經是亨利八世的武器庫，塔內陳列甲冑、頭盔、中世紀以來各式武器，甚至日本甲冑也在其中，素以英國最古老的武器博物館而聞名。

收費參觀；王室寶石和裝飾品室需另外收費。除耶誕節及復活節前星期五，全年開放。

倫敦博物館 (The Museum of London)

London Wall, London EC2Y 5HN

倫敦市區新近開設的博物館，只要進入參觀，便能對倫敦市從古至今的歷史一目瞭然。

這所博物館由設在倫敦市王室交易所的舊公會博物館與暫時借用肯辛頓宮的倫敦博物館合併而成。一九七六年十二月在倫敦市一角另蓋今日所見的新館，是英國最新穎的博物館之一。展示品以一九三九年以來不曾公諸於世的文物藝術品居多；最近多方蒐集所得的十九、二十世紀作品頗值一看。

這所博物館的特色是按年代順序展示倫敦市從史前時代的泰晤士河發展到目前的國際性大都會的過程；換句話說，觀眾可循史前時代、羅馬時代、撒克遜時代、中世紀、都鐸王朝時代、史都華王朝初期、史都華王朝後期、十八世紀、十九世紀初期、維多利亞時代及一九三〇年代的倫敦市況，對倫敦市的經濟發展情

形，以及隨著經濟的發展，市民生活在住宅、交通、娛樂等社會各方面的進步有全盤的認識與瞭解。

館內除了倫敦的版畫、木炭畫、服裝等特別展示室外，並備有關於倫敦的研究圖書館。最突出的展示品是象徵倫敦的盛事——即國王加冕典禮以及每年十一月第二個星期六舉行的市長遊行 (Lord Mayor's Show) 上所使用用品展。據說是英國史上最豪華的喬治四世 (一八二〇—三〇) 加冕典禮，以及十八世紀中葉花費一千餘英鎊所製造的倫敦市長儀式用馬車，均在展示之類。

免費參觀，除耶誕節及復活節前的星期五外，全年開放。



左：入口大廳 右：一八一六年創立的博物館外觀，以費茲威廉男爵捐贈的收藏為基礎設立的（費茲威廉博物館）



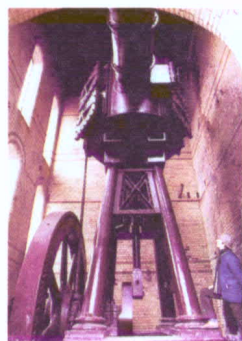
蒸汽機展示大廳



運輸機的展示（伯明罕科學與工業博物館）



左：橫跨塞汶河上的世界第一座鐵橋，至今仍壯觀如昔
右：煤坑裡的捲揚機（布利茲崗戶外博物館）



左：維多利亞時代的起居室



右：復原的古商店街道上放置著一輛雙輪馬車（約克堡博物館）



左：新科學展示室



右：一九二七年建造完成的博物館外觀（威爾斯國立博物館）



左：中世紀黑暗時代的雕刻展示



右：創立於一七八一年的莊嚴博物館外觀（蘇格蘭古物博物館）

費茲威廉博物館 (Fitzwilliam Museum)

Trumpington St., Cambridge CB2 1RB

這是劍橋的代表性博物館，收藏了許多英、法、義大利等各國畫家的繪畫，以及世界各國與各時代的美術工藝品；其中以玻璃製品、武裝、家具、纖維製品為多。此外，並包括自希臘至現代的錢幣、紀念章之類的龐大收藏。

伯明罕科學與工業博物館 (Birmingham Museum of Science and Industry)

Newhall St., Birmingham B3, Warwickshire

伯明罕也是工業革命的發祥地之一。本館以收藏當地工業發展中心的槍礮——尤其是古老的來福槍和手槍以及十九世紀的工作母機、時鐘、桁式引擎及渦輪等聞名。

此外，從雙輪小馬車 (dogcart) 到奧登堡元帥的賓士汽車，包括各種汽車和初期腳踏車的展示齊全而精彩。

布利茲崗戶外博物館 (Blisits Hill Open Air Museum)

Museum)

Blisits Hill, Madeley, Shropshire

這一所大規模的產業考古學戶外博物館，坐落在靠近威爾斯的西英格蘭士洛普郡丘陵上；附近並有英國煤鐵大王達比一世的柯爾布魯克得爾鐵工廠 (Coalbrookdale Works，附設有博物館) 遺址，以及世界第一座鐵橋 (當地因而有「鐵橋」名稱)。館內有製鐵用桁式蒸汽機、煤坑、運河及斜坑等展示。

約克堡博物館 (York Castle Museum)

Tower St., York, Yorkshire

約克堡是征服王威廉一世為鞏固北方防禦工程而建造的；一一九〇年，曾有五百位猶太人在此遭到屠殺。

這所博物館的展示重點在於十七到十九世紀間的約克郡地區的日常生活的風土民情，因而有農耕機具、初期工藝品、服裝以及玩具等收藏。特別引人入勝的是經過復原的十八世紀古商店街。

約克鐵路博物館 (National Railway Museum)

Queen St., York, Yorkshire

約克郡以位居鐵路要衝而聞名。這所鐵路博物館於一九二八年由舊日調車場改建而成，與約建於一百年前的高雅約克車站比鄰而居。館內除古老的蒸汽機車、貨車和客車外，並收藏了許多鐵路史上的珍貴資料；是歐洲首屈一指的鐵路博物館，館中的開放式展示相當吸引

威爾斯國立博物館 (National Museum of Wales)

Cardiffs Park, Cardiff, Wales

主要收藏威爾斯地方的地質學、生物學、考古學、產業考古學、民俗學等方面的資料。其中以顯示西元前十七世紀至日耳曼征服時期塞爾特文化的石製品，以及南威爾斯地方的煤坑、礦山的勞動形態展示最為出色。二樓主要展示來自西歐各國的繪畫，庭園前面並築有塞爾特式石欄。

蘇格蘭古物博物館 (National Museum of Antiquities of Scotland)

Queen St., Edinburgh EH2 1JD, Scotland

蘇格蘭原本是塞爾特人建立的國家。本館以石器時代至現代的塞爾特文化為展示中心，相當特出。蘇格蘭的錢幣、中世紀塞爾特教堂的遺物、石雕、史都華王朝流亡時期的遺物、蘇格蘭西部與北部的家庭生活等展示，均洋溢著蘇格蘭獨特的氣息。

愛爾蘭 (IRELAND)

科克公共博物館 (Cork Public Museum)

Fitzgerald Park, Cork, Ireland

科克是一九一六到二三年愛爾蘭反英戰爭中，雙方曾隔著中央大道展開劇烈市街戰的地方。這所坐落在費茲傑拉德公園的博物館，只是展示史前時代到二十世紀的科克市歷史與工業的地方性博物館，但是却以收藏與展示完整的反英獨立戰爭紀念品、相片、報紙剪貼等資料而聞名。



壯觀的愛爾蘭動物收藏



主要大廳裡的愛爾蘭童裝展示



黃金飾品收藏的展示



博物館外觀，創立於一七三一年

愛爾蘭國立博物館 (National Museum of Ireland)

Kilare St. and Merrion St., Dublin 2

這是愛爾蘭共和國的代表性綜合博物館，收藏愛爾蘭輝煌的古代和中世紀文化遺產與工藝品等。

本館由古代文化部門、產業工藝部門以及自然史部門構成；前兩個部門與自然史部門中的植物部分坐落在市中心三位一體學院 (Trinity College) 附近的吉爾德雷街；自然史部門則位在馬里歐街。附近一帶是政府機關、國立圖書館、國立美術館、大學等國家機構林立的政治文化中心。

愛爾蘭

的歷史悠久，加上地處連結歐洲大陸與大西洋航線的要衝，留下了豐富的古代文化遺產。因此，本館的古代文化部門頗多值得一看的收藏，例如：其他歐洲國家無法見到的銅器時代黃金飾品收藏，充分顯示出愛爾蘭史前時代的繁榮和高超的工藝技巧。此外，初期基督教的收藏亦極豐富，例如，九世紀時，由三百多片玻璃製成的豪華阿達聖餐杯、背面有卍字記號的聖派翠克鐘櫛（愛爾蘭現存最古的金屬手工藝品）、十字架、主教杖等，不勝枚舉。產業工藝部門一隅，並有一九一六至二三年間愛爾蘭反英獨立戰爭紀念展示室。自然史部門的動物部分包括已經絕滅的愛爾蘭巨鹿、熊、狼、鬣狗、北極狼、猛獁象及鳥類等。

免費參觀，全年開放。



青銅製的聖骨箱，左邊是房屋造形的聖骨箱

英國的美術館

和世界許多國家比較，英國的國土不算大，人口也不算多，可是，美術館與博物館的數目却是很多——超過七百。僅倫敦市的美術館、博物館就有一百二十餘所。

英國在一五八八年擊敗西班牙的無敵艦隊，繼而在奧匈帝國王位繼承戰爭和七年戰爭中大獲勝利後，才以歐洲強國的姿態君臨世界，並且搶先一步完成工業革命，盡全力搜刮到全世界的財富。正因為如此，英國這個國家不僅政府的博物館、美術館中藏有美

特爾協會美術館 (Coutauld Institute Gallery) 以十七、十八世紀以後法國美術工藝品為中心的瓦利斯收藏館 (Wallace Collection) 以東方藝術為中心的大衛基金會美術館 (David Foundation)、收藏倫敦舊市區所發掘考古資料的公會廳美術館 (Guildhall Museum) 等。倫敦以外的有牛津大學的艾希摩爾美術館 (Ashmolean Museum)、以收藏泰西名畫與王室肖像畫而聞名的溫莎堡王室博物館 (Royal Windsor Castle Museum)、以收藏英國中世紀陶器聞名的斯多克特倫市立博物館 (Stoke-on-Trent City



上：國家藝廊 右：根茲布羅畫的「席頓夫人」(同上)



艾希摩爾美術館



瓦利斯收藏館

索不達米亞、埃及、希臘、羅馬和中國等世界無與倫比的珍貴文化遺產，國民也普遍具有尚古雅趣和收藏嗜好，因此，民間類似機構中也有龐大的藝術、考古、裝飾及工藝品收藏。以下便是以藝術與考古為主的美術館。倫敦市有蒐集文藝復興以來歐洲傑作的國家畫廊 (National Gallery)、以近代英國繪畫為中心的泰德美術館 (Tate Gallery)、以法國印象派作品收藏聞名的倫敦大學附屬柯

Museum)、收藏並展示東方陶器與船隻資料的普利茅斯市立博物館 (Plymouth City Museum)、以「窩立克壺」和各種工藝品的收藏聞名的窩立克堡博物館 (Warlick Castle Museum)、以及包括繪畫、工藝、民俗學、科技等的格拉斯哥博物館 (Glasgow Museum)、蘇格蘭王室美術館 (Royal Scottish Museum) 等。