

一款一做丛书

西 服

姚再生 编著

上海科学技术文献出版社

内容提要

本书详细阐述了西服的样板制作、缝制工艺、款式变化及缝制要点,有较强的针对性和实用性;还简要介绍了西服流派的风格特征和穿着程式知识。本书对西服制作者,尤其是西服制作新入门者有较好的参考作用。

丛书序言

服装对人类来说实在太重要了,男女老少都离不开服装。尤其是爱美的女孩子,总会有一个爆满的衣柜。逛街走巷,花高价买来觉得非常漂亮、非常时尚的衣服,一件一件放入衣柜;可到了临出门时,却又找不到合适的、满意的衣服来搭配。

衣服具有保暖御寒遮羞的实用功能,衣服也具有供人们欣赏的装饰功能。选一件好衣服很难,一眼看上喜欢的颜色,却不适合你的肤色;看中了价高的各牌,但苦于囊中羞涩,只能饱于眼福。营造美是不容易的,方法可以有多种。我们何不来尝试一下,亲手学一学,做一做?自己选料自己做,也是一种乐趣。

为此,我们特邀了几位服装专业的教授、工程师、工艺设计师,共同编着了“一款一做”丛书,包括《裤装》、《女衬衫·连衣裙》、《女上装》、《西装》和《大衣》。出版后若读者喜欢将再作补充。

本丛书的编排结构是:第一部分介绍服装的量体、裁剪制图识图符号、排料方法等基础知识。第二部分是服装基础型介绍。无论是衣还是裤、裙都有基本结构,这部分着重剖析款式基本型的结构以及服装基本结构的具体制图方法。第三部分是服装变化,以服装基础型为例,由局部(领、袖、袋、襟、摆、衩、前后片等)变化到款式整体变化,在结构、款式上作详细叙述,对排料要求、面料选择、结构要点亦作了说明。每一个变化的款式均配有款式图、结构(裁剪)图和注意事项文字说明。从几十例服装变化款式中,可以看到传统的常用服装,也可窥见流行的时尚。最后一部分是工艺缝制技术介绍,缉一条衣边,开一个口袋,装一条领,纳一只袖,每一道工序的缝制工艺用图示分步法步步入深,道道清晰,一目了然,一看就懂。书中注重传统款式与现代时尚流行的结合,注重理论与实际的结合;强调

服装款式结构上的变化,力求对缝制工艺每一个细节、每一道工序作全面的解说。从本丛书内容的介绍,就可知道我们努力的方向、编著本丛书的用意。

你喜欢打扮,但不懂服装制作,不要紧,本丛书可以手把手地帮助你完成服装制作。你如工作有难,或下岗,或欲跳槽另觅工作,本丛书可以帮助你

学会一门手艺。你想在服装技术上提高一步,本丛书是你的良师。你大学刚毕业,有着丰富的理论知识,本丛书正好与你相配合,理论联系实际,助你事业兴旺。

希望这套丛书能成为你的益友。不当之处敬请指正。

编著者

一、西服概论	1
1 西服款式的形成	2
2 西服流派的风格特征	2
2.1 英国型	2
2.2 欧洲型	3
2.3 美国型	3
3 西服套装的穿着程式	3
4 礼服	4
4.1 燕尾服(晚礼服)	4
4.2 晨礼服(大礼服)	5
4.3 塔士多礼服(准礼服)	5
二、西服样板制作	7
1 西服量体方法	7
1.1 量体要求	7
1.2 量体方法	7
1.3 放松度	9

2	西服基型制图	9
2.1	基础线画法	9
2.2	轮廓线画法	10
3	西服样板制作(基本型)	13
3.1	款式概述	13
3.2	成品规格	14
3.3	衣片制图	14
3.4	领子制图	15
3.5	袖子制图	17
4	西服放缝	19
4.1	衣片、袖子放缝	19
4.2	挂面制图	19
4.3	部件放缝	20
5	西服算料、排料	21
6	西服辅料配置	22
6.1	配里子	22
6.2	配袋布	22
6.3	配胸衬	22
	三、西服制作工艺	25
1	西服部件与辅料	25

1.1	西服部件	25
1.2	西服辅料	25
2	西服工艺流程	26
3	西服组合示意图	28
4	西服缝制工艺	30
4.1	粘大身衬	30
4.2	打线钉	31
4.3	收省	31
4.4	推门	32
4.5	做胸衬	34
4.6	覆衬	35
4.7	做手巾袋	35
4.8	做大袋	37
4.9	修止口	40
4.10	敷牵带	40
4.11	烫前身	40
4.12	做里袋	41
4.13	覆挂面	41
4.14	做止口	42
4.15	做后背	43
4.16	合缉摆线	45

4.17	兜缉底边	45
4.18	合缉肩缝	45
4.19	做领,装领	47
4.20	做袖,装袖	49
4.21	锁眼,钉扣	54
4.22	整烫	54
四、西服款式变化及缝制要点		56
1	单排三粒扣摆衩西服	56
1.1	款式概述	56
1.2	缝制要点	56
2	单排两粒扣三贴袋休闲西服	62
2.1	款式概述	62
2.2	缝制要点	62
3	双排四粒扣枪驳领西服	68
3.1	款式概述	68
3.2	缝制要点	68
4	双排六粒扣枪驳领西服	71
4.1	款式概述	71
4.2	成品规格	71
5	西服背心	73

5.1 款式概述	73
5.2 成品规格	75
5.3 衣片制图	75
5.4 背心部件与辅料	76
5.5 西服、背心、西裤三件套排料	76
5.6 背心工艺流程	78
5.7 背心正面示图	79
5.8 背心缝制要点	80
五、礼服	85
1 晨礼服	85
1.1 款式概述	85
1.2 成品规格	86
1.3 衣片制图	86
1.4 放缝,排料	87
1.5 工艺流程	90
1.6 组合示图	91
1.7 假缝,试样及补正	92
1.8 缝制工艺	93
2 晨礼服背心	114
2.1 款式概述	114

2.2	成品规格	114
2.3	制图要点	114
3	燕尾服	116
3.1	款式概述	116
3.2	成品规格	117
3.3	制图要点	117
3.4	简式燕尾服	119
4	燕尾服背心	121
4.1	款式概述	121
4.2	成品规格	121
4.3	制图要点	121
5	塔士多礼服	123
5.1	款式概述	123
5.2	成品规格	123
5.3	制图要点	124
5.4	青果领工艺	124
6	塔士多背心	129
6.1	款式概述	129
6.2	成品规格	129
6.3	制图要点	129

共场合指导性的服装,即国际男装。(见图 1-1)

一、西服概论

西服乃国际男装,历史渊源流长,风行 200 多年而至今常盛不衰。其原因在于准确的量体、精密的裁剪、精湛的缝技、巧妙的熨烫以及考究的面料质地、和谐的花型颜色,加之现代的衬料和辅料、先进的加工设备和工艺,能制作出挺括、舒适、潇洒、大方的男西服,以烘托出男子丰润饱满而富有弹性的健美体魄和雄健英姿,给人以古朴、典雅、高贵、庄重、明快、气宇轩昂等美感。

西装的原意是指男士穿用同一面料构成的套装,由上衣、背心、裤子组成的套装称为三件套。其造型延续了晨服的基本形式。从它诞生到现在经历了 200 多年的历史,始终在不断地流行和完善,并在 20 世纪二三十年代形成现代套装原型,成为日常装中的正统装束。由于套装提供了广泛的搭配和各种形式组合的可能,从正式到非正式场合几乎都能使用,因此从欧洲影响到国际社会,成为国际公

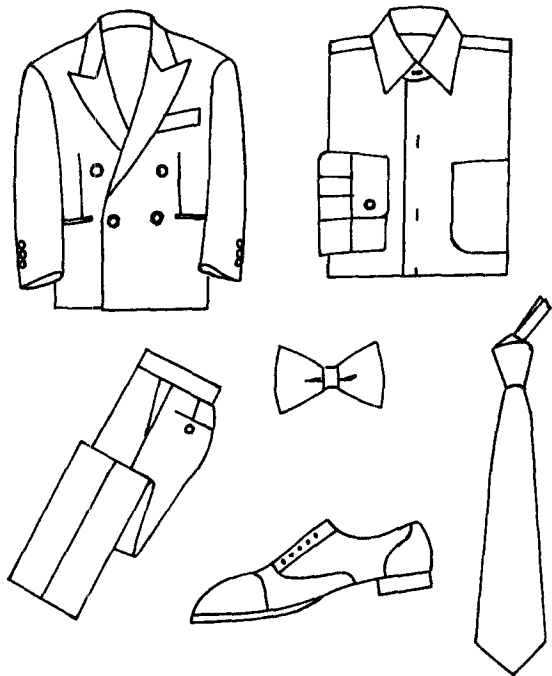


图 1-1 西服及其配饰

1 西服款式的形成

西服乃男士的服装，男装的任何一个局部设计都不能脱离其实用功能，这是男装的魅力所在。有些设计尽管已失去其原有的使用功能，但它却以一种潜在的功效揭示着男人的历史文化底蕴。我们可以从西服的任何一个局部设计中寻找出其原始的依据。

西服款式的形成历史悠久，众说纷纭。一般而言，西服是从古代英国绅士的骑马服（大礼服的前身）演变而来的。为减少阻力和方便运动的缘故，上身裁剪得很合体；为了穿脱和洗手方便，袖衩就自然形成了，固定袖衩的纽扣也随之产生。

西服的驳领来源于军制服高领裘尼克衫。为了舒服一点，士兵们将上面第一粒纽扣解开，将衣领翻向两边，这种做法后来流传到民服当中，裁缝们根据这种衣领造型设计出了现在的西服驳领。这种领型还保留了驳角上的扣眼，但仅作为一种装饰，并没有真正挖一个洞；有时简单地缝一根1厘米长的粗明线，用来插小饰物，这就是现今的插花纽。

西服袖口上的纽扣还有一说，是拿破仑最先在军服的袖口上安装纽扣，以防止士兵们用袖口擦鼻涕。

如今，西服袖口上的纽扣已成为西服款式的重要特征，是挑选和衡量西服质量的标准之一。

西服的开衩来源于英国先民们打鱼时的装束，开衩利于转体和撒网。

西服的门襟总是左片搭在右片上。这种做法来源于击剑，是为了避免对方右手所持的剑头刺入门襟的开合处而特意设计的。

西服的两边各有一个双嵌线挖袋，装有袋盖。它完全具备使用功能，但在一般情况下是不使用的，仅为了保持外观平整。左胸有一个小票袋，现已逐渐演变为装饰用的手巾袋。贴袋只用于单排扣西服，常用于运动休闲西服。

2 西服流派的风格特征

2.1 英国型

英国型西服套装居世界男式西服套装之首位。其肩部较为平坦，胸部不显著突出，整个服装轮

廓清晰明快,体现出庄严的绅士派头;所用面料考究,常为全毛面料,以深蓝、黑色为主,配以白衬衫和黑领结,庄重、大方和潇洒;多在出席正式场合(指宴会、招待会、酒会、正式会见、婚丧活动等,尤为晚间的社交活动)时穿用,故亦有正式西服、传统西服之称。

2.2 欧洲型

欧洲型西服较为注重服装的优雅性。其肩部不宽但肩垫较高,胸部做得比较突出丰满;选用毛型面料或粗质面料,以杂色影格影条为主;后开背衩或摆衩,单、双排扣均可;口袋可变换花样,不强求上下装面料一致;多在半正式场合(指上班、午宴、一般性会见、访问、高级会议和白天举行的较隆重的活动)时穿用,故亦有便式西服、休闲式西服之称。

2.3 美国型

美国型西服套装比较注重机能活动性,是一种为青年所喜爱的款式。其肩部较狭且不用过高的垫肩,经对材料的工艺加工处理弥补上述视觉感,让

肩部略有“鹅毛翘”之势;胸部略有隆起,款式比较合身且保持自然形态;所使用的面料也比较薄,以毛型花呢面料为主,亦使用伸缩自如、带有弹性的针织和机织面料;颜色以浅蓝、灰、橘黄、咖啡色为主,活泼挺括,明快飘逸,潇洒美观;以单排扣敞开为主,配以毛线衣套衫,多为青年人所喜爱。由于该款式的特性,多在非正式场合(如购物、外出游览参观、探亲访友等)时穿用,故亦有运动西服、青年式西服之称。

3 西服套装的穿着程式

现代西装是沿袭着欧洲文明发展而形成的。由于男士广泛参与社会活动,在装束打扮行为上形成历史积淀,并逐渐确立为具有男士社会集团约束力的“规章”和“禁忌”。这种程式化的社会心理因素形成了西服套装的穿着程式。

西服套装有两件套(上、下装),三件套(上、下装和背心)和不配套西服(不同面料和颜色的上、下装)之分;上装又有背衩、摆衩和无衩之分;纽扣有一粒、两粒、三粒之分,还有单排扣和双排扣之分。

三件套西装的基本结构形式为：上衣为两粒扣，平驳头，左胸手巾袋，前身双嵌线袋装袋盖，袖衩钉 3 粒装饰扣，后身设背衩；背心门襟 5 粒扣或 6 粒扣，4 个口袋对称设计；裤子可为平脚口或翻脚口，斜插袋，后袋为单嵌线或双嵌线，左袋设一粒扣。

穿两粒扣西装时，系上边一粒扣表示郑重，不系扣表示气氛随意；穿三粒扣西装时系中间一粒扣或上边两粒扣为郑重，不系扣表示气氛融洽；一粒扣西装以系扣和不系扣来区分。两粒以上纽扣的西装忌讳系上全部纽扣。穿双排扣西服者站立时应将其纽扣全部扣上，并不得内穿背心。

在套装与衬衫的组合上，衬衫的下摆要放入裤子里；整装后衬衣领要比外衣领高出 2cm 以上，衬衣袖口要比外衣袖口长出 2cm 以上，这主要是基于礼节和保护外衣的考虑。背心的前身长度以不暴露腰带为宜。领带应配合衬衫领型而采用不同的扎法，扎成后的长度不应超过腰带，并应放入背心里面。

长期以来，庄重的西服其颜色常常很深，上流社会人士常身着黑色西服。有人说：“如果男人比女

人更严肃，那是因为男人衣服的颜色比女人的深。”蓝色西服是理想的社交服，颇具古典气质的都市先生们总穿深蓝色隐条西服。

4 礼服

4.1 燕尾服(晚礼服)

燕尾服是男士在晚间 6 时以后正式场合穿着的服装，亦称晚礼服。

燕尾服最早出现在法国大革命时期，后成为上流社会绅士们参加夜间正式宴会、观剧、舞会等场合的第一礼服。燕尾服现已成为某些活动的指定性公式化装束，如国家级特定的典礼、婚礼、大型古典音乐的指挥、古典交际舞比赛、豪华宾馆的公关先生等。

目前，燕尾服的基本造型还保留了其古老结构的痕迹。它的前身衣摆至腰部和前襟构成短摆形，前身设 3 粒装饰扣，枪驳领或青果领，领、驳头用同色缎纹面料制作；后身長至膝关节，后中开衩至腰节线，后摆形似燕尾，因而得名。（见图 1-2）

4.2 晨礼服(大礼服)

晨礼服是男士在白天正式场合穿着的大礼服,与燕尾服级别相同。晨礼服原为英国绅士赛马时的装束,亦称骑马服,后升格为日间大礼服。现已成为公式化场合行使礼仪的装束,如国家级别的就职典礼、授勋仪式、日间大型古典音乐的指挥等。

晨礼服的结构形式为:前身衣摆至腰部,单叠门,一粒扣,平驳领或枪驳领,后身结构同燕尾服。(见图 1-3)

4.3 塔士多礼服(准礼服)

塔士多礼服是燕尾服和晨礼服的略装,又称准礼服,常见于现代隆重场合。其结构似普通西装,一粒扣,圆下摆,双嵌线袋,无袋盖,领型与燕尾服相同。(见图 1-4)塔士多礼服虽为略装,但亦有夜间与日间的区别。于是,人们创造了一种在一般礼仪场合中没有时间限制的日常礼服,那就是黑色套装(黑色三件套西装)。

上百年来,作为男士主导服装的西服很少变化甚至基本不变,祖爷爷穿过的衣服曾孙子还可以

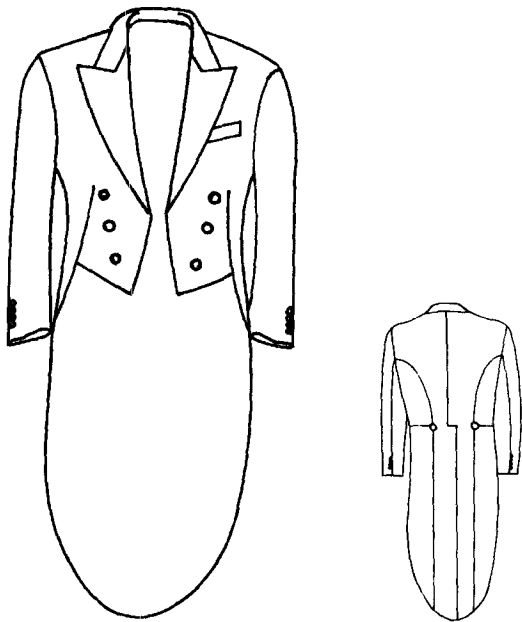


图 1-2 燕尾服

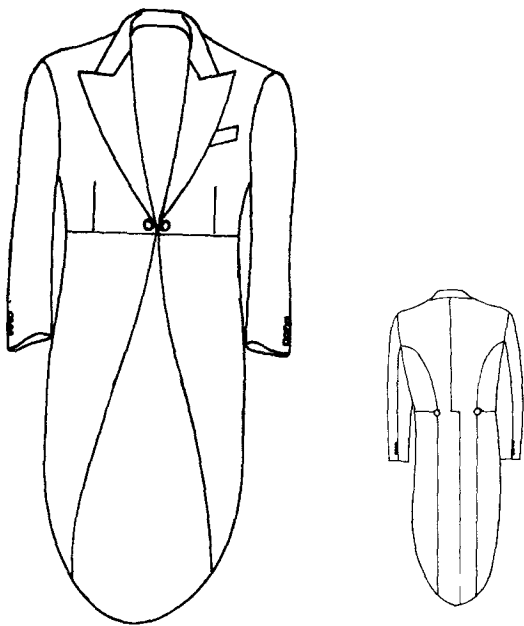


图 1-3 晨礼服

穿,这是男装稳定性和自律性的一种心理需要。在当今纷繁多变的女装衬托下,男装更显出其庄重和内涵。一位著名的服装设计师曾经说过:“如果别人都更换装束时,你能继续穿着你的旧西服,那么,你就是一位真正的男人。”

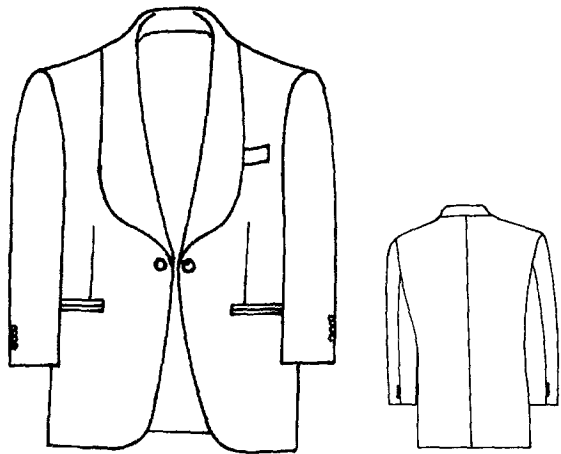


图 1-4 塔士多礼服

二、西服样板制作

1 西服量体方法

在服装制图和划线裁剪过程中,所用的尺寸基本上来自3个方面。一是从人体直接测得,如衣长、胸围、袖长等;二是根据胸围尺寸推算,如胸宽、背宽、袖窿深、驳领的领围等;三是根据款式需要来定,如领宽、袖口、口袋尺寸、裤子脚口等。显然,在上述三方面尺寸中,实际测量人体所得的尺寸是基础,是衣服是否合身的关键,因此,在制图或裁剪前必须准确量体。

1.1 量体要求

(1) 观察被量者的体形、年龄及穿着习惯,了解被量者的爱好和要求,也就是对西服款式、大小、长短的具体要求。

(2) 留意被量者的姿势,要求立正站立,姿势自然;切勿低头弓背,挺胸凸肚,或者你这量边,他看那边,以免影响测量准确性。

(3) 测量围度时,要注意前后平衡,不宜过紧过松,皮尺松度以插入两指为宜。

(4) 量体应顺序进行,以免有些尺寸漏量。

1.2 量体方法

(1) 衣长:由前侧颈肩点起量,软尺竖直通过胸部向下至所需长度。通常西服可至食指中节的二分之一处。

(2) 胸围:在腋下通过背部和前胸水平围量一周(内垫两指)。若穿在羊毛衫外,则应在羊毛衫外测量。

(3) 肩宽:横量左右两肩端点间的距离,向上略带弧度。考虑到西服两端要放肩垫,肩垫装出大身1cm,所以西服两端各减0.5cm。

(4) 袖长:由肩端点起量,软尺竖直向下量至所需长度。有肩垫的,因肩端上抛,量时可在肩端处垫一手指。西服袖长至腕关节上下,或按需要而定。

(5) 裤长:从人体侧面腰节最细处上方4cm