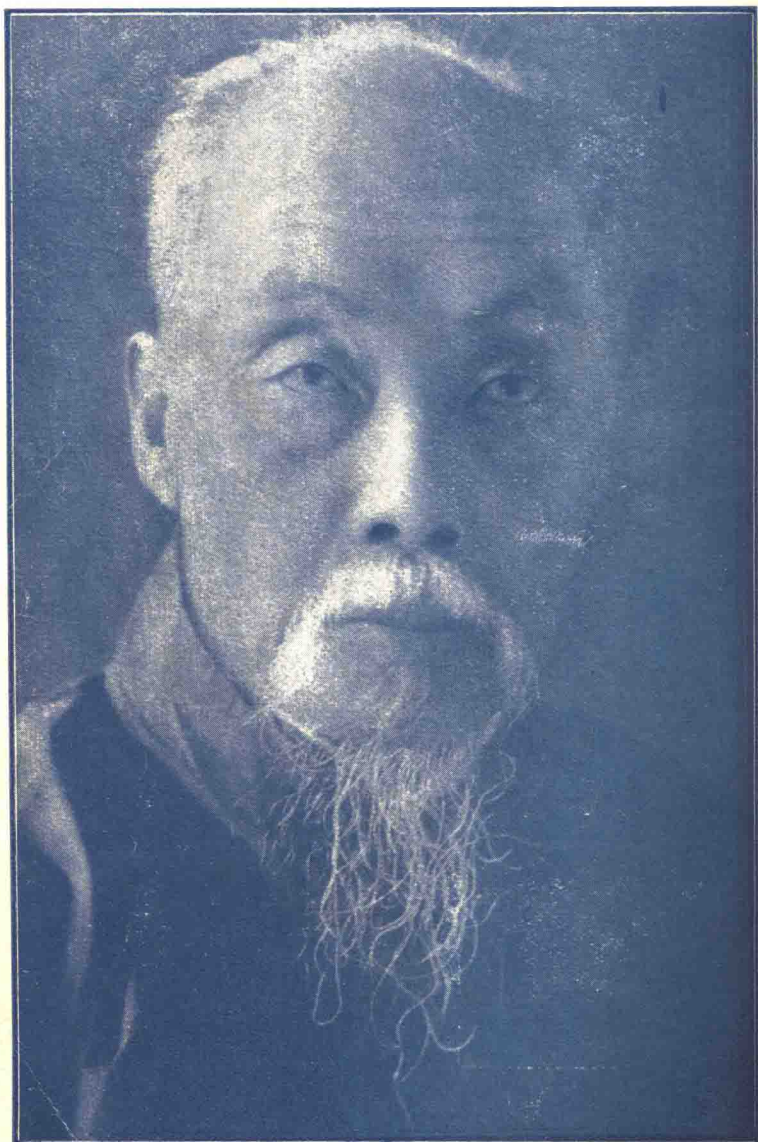


彙編
彙傳

附墨蹟語錄

RwT349/18

張先生遺象



張先生墨蹟（通州師範學校校歌）

維：江
維：山
之：如
造：風
強：海
無：國
出：天
方：國
民：國
字：林
子：家
朝：光
清：光
序：通
義：類
民：國
國：民

(清光緒癸卯四月朔通州師範學校開學興教習監理致詞)

張先生墨蹟一

開學之始

今日通商之始，學校始成。一日家未遠，去國而
 安，仲英音至法，先生與發，出未遠，于興教育
 啟人，或作，弟不，啟人家，在，京，未，遠，世，起，銀，地，志
 進，進，願，念，信，地，載，天，生，雖，在，在，書，國，民，皆，未，就
 稱，墨，以，冒，外，國，情，神，先，生，之，願，未，建，從，幸，農，工
 為，富，業，積，若，七，年，強，成，此，校，將，欲，改，美，少，國，教，育
 富，之，聲，名，外，底，字，割，之，橋，日，本，之，紙，回，向，文，自，在
 以，此，學，制，在，外，一，見，墨，以，教，讀，果，遠，在，得，飛，定，生，遠
 惟，物，校，而，部，易，仲，英，音，至，法，先，生，則，皆，同，志，于，為，學
 皆，熱，心，打，教，育，也，而，望，物，校，與，在，一，半，之，中，國，今，日
 興，學，程，度，較，昔，能，強，中，年，以，前，非，通，學，法，物，不，能
 供，一，家，感，而，興，起，啟，人，之，誠，意，亦，不，能，教，育，生，信，望
 繼，慨，以，法，致，於，各，王，能，者，也，也，者，始，教，育，一，良，師，也
 惟，為，瑞，先，生，推，尊，御，席，不，教，者，也

張先生傳

顧公毅

——錄自教育部第一次中國教育年鑑戊編——

張先生謇，字季直，號鬻庵，江蘇南通人。清咸豐三年五月二十五日生於海門常樂鎮之敦裕堂。世業農。考彭年公始讀書識字，督先生學綦嚴；謂「從古無窮人之天也，人而惰，則天窮之」。母氏金，訓先生兄弟，必以遠大中正，無世俗之言。生平師友，恩情最厚關係出處最大者爲孫雲錦吳長慶翁同龢。早年入學，學問上最受益者爲趙彭淵；從而受古文辭者爲張裕釗；若朱銘盤周家祿顧錫爵范當世，皆早年鄉里中論道講學，後又與共患難之人也。

先生以光緒甲午成進士。科舉既罷，士習猶尙虛榮，興學數年，成效實渺。其時先生先後辭去崇明瀛洲書院，南京文正書院，安慶經古書院院長職亦已久；上書學部，請撤學堂獎勵沿用科舉之名目，使名與實孚，學與用一。江蘇學總務會成立，被推爲總理。旋改江蘇省教育會，又數當選爲會長。言論主張，舉國宗尙，江蘇教育，遂領袖各省。長中央教育會時，揭所主張於國之人，曰：軍國民教育，曰：國家主義教育。

初：馬關條約成，國威喪削，有識蒙垢；先生外覘大勢，內審國情，知非普及教育不足以救危亡。普及之本在師範，設師範之資，其數非細。當是時，科舉未停，民智未啓，國家有文告而已，不暇謀也；地方各保有公款之用而已，不肯顧也。推原理端，亟營實業。南

通爲中外有名產棉最王之區，會有議興紡廠於通而謀及者，先生身任之。勞苦空乏，動忍拂亂，以植信用。利旣日著，爰綜自發起之日歷存未支股東所許之俸給而計其歲息，得銀二萬餘，合叔兄譽與二三同志所贊助，以光緒二十八年五月，規定就千佛寺址而廣之，於寺西南河中填增地四之一，建通州師範學校；是實中國師範學校之嚆矢。明年四月一日，開學，先生爲總理；總理職權視校長。於時有演說，其要曰：「中國今日，國勢衰弱極矣；國望虧損極矣。國者民之積，民之中各有一身在焉。國弱望虧，其害之究竟，直中於人人之一身。欲雪其恥而不講求學問，則無資；欲求學問而不求普及國民之教育，則無與；欲教育普及國民而不求師，則無導；故立學校須從小學始，尤須從師範始。下走生平及數年來所與二三同志摩厲而夾持者，以忠實不欺堅苦自立爲宗旨；今建此校，所願與諸君相期者亦唯此忠實不欺堅苦自立二語，爲諸君摩厲夾持之助。諸君，諸君，須是將『天下一家』，『中國一人』，『民吾同胞，物吾與也』之道理，人人胸中，各自理會。須是將『先知覺後知，先覺覺後覺』之責任，人人肩上，各自擔起；肯理會，肯擔任，自然不憚煩瑣，不逞意氣，成已成物，一以貫之。孟子曰：「人皆可以爲堯舜」，願諸君開拓胸襟，立定志願，求人之長，成己之用；不妄自菲薄，自然不妄自尊大，忠實不欺，堅苦自立，成我通州之學風。詞極警闢。後爲建校記，則又以『世變亟矣，不民胡國，不智胡民，不學胡智，不師胡學』爲說。

師範學校既成，由是有講習科，簡易科，本科之分。講習簡易卒業，而有初等小學，乃有教員。本科與初等小學卒業，而有高等小學，乃有教員。復別營能容兒童五百人之附屬小學。更就地方小學，爲十六方里設一初級小學，合南通八千方里應設初級小學五百所之最低度計劃，分年推進，而師範學校實爲其策源地。

先生之言曰：「工苟不興，國終無不貧之期，民永無不困之望。苟欲興工，必先興學」。光緒三十一年曾請就上海製造局附設工科大学。同時建議學部，請飭各行省籌建博覽館，并先於京師奏辦帝室博覽館一區爲各省範。嗣又爲國家博物苑，圖書館規畫條議。三十二年爲江督端方策畫所謂南洋大學者，有曰：「大學六科，分科八九十，每科每年約以五十人計，學期三年，約一萬二三千人，非得宏敞爽塏之地不足以容。以鄙見論，江寧有二處：一靈谷寺，山門以內可爲宿舍，自誌公塔前至五百羅漢堂等處可爲教室，浚山中入功德水可爲飲料，廣興林木可適衛生，山門距鐵道不及半里，交通亦便。一明故宮」。而於資本，編科學書，養成教員，各有設計，皆格而未行。先生毅然自營博物苑，圖書館；並增農科，蠶科，測繪科，土木工科於師範學校。而紡織專門，醫學專門，大學農科等，後稱南通學院者，亦以次觀成。

師範學校以民國十二年爲二十週紀念，先生欣然賦詩。其一：「平生愛材美，尤愛自藝

林。入市買果啖，家果意彌歆。晨澆夕剪拂，望之始一鍼；待其分寸長，動嫌日月駸。牛山古所嘆，哲士纏苦心。成材但十五，何必高百尋。果實足充筐，不羨銜仙禽。以是結微念，疏畦絕沉吟。其二：「欲貽世嘉穀，所事乃苗隴。辛苦語農師；勤動物良種；沃之欲其秀，時之欲其重，導善必防賊，去莠必簡冗；播穫廣菑畲，斟酌致培壅。眈勉二十年，所得幾筭穗。未怯一州危，常當天下詢。庶幾粒蒸民，不至萑稗擘。道遠責未已，起祝苗莘莘」。其培植人才，屬望後進，與肇造師範之精意如此。

先生於南通，又設女子師範學校，通海五屬公立中學（今省立南通中學），農業學校（今南通學院附屬中學），商業學校（今商立初級中學），女工傳習所，盲啞學校等。其應於一時之需要而興起者：有國文專修科，保姆傳習所，鍍銀傳習所，銀行專修科，甲種師範講習所，乙種小學教員講習所，盲啞師範傳習所，單級教授練習所，法政講習所，巡警教練所，鹽場警察長尉教練所，監獄學傳習所，宣講練習所，清丈傳習所等。其不屬於南通一隅而爲之監督或策進者：有江寧商業高中兩等學校，有蘇州鐵路學校，有南京河海工程專門學校，有吳淞商船學校，水產專門學校，有東臺母里師範學校。它若復旦學院，淮屬師範學校（今省立淮陰師範學校）南京高等師範學校（今國立中央大學）則亦以先生之創議而始經營者。而通州師範學校，尤先生心力所注；先生謂「家可毀，不可敗師範」；又謂「師範是鄙人汗血而成

之地」。

先生於教育，嘗爲始與卒，新與舊之辨曰：「萬事有始者有卒；教育，有始而無卒之事也。萬物有新者有舊；教育，有新而無舊之事也。以一人業於一校，隘言之，有始卒。以一校被於人人，廣言之，無始卒。今日之舊，前日之新也；今日之新，又明日之舊也，我所爲新，惡乎非人之舊；我所爲舊，惡乎非人之新。夫是故厭我而徇人，非新；厭常而嗜怪，非新；必紬乎舊而得理，易乎舊而得安之謂新。自國政不綱，而卮言日出，言教育者，不顧其後而惟新之羶；暮不待朝，乙務掩甲；不辨孰舊，且窮於新焉。南通當八面之衝，守一心之白日；去舊之非，求新之是；權新之用，軌舊之程；行之二十餘年。世無聖人，不知果不謬戾以否。曷言舊，曷言新！夫無卒者必有始，有聖人之始，有吾人之始，聖人之始，始於欲人之所以成爲人。吾人之始，欲師聖人所以成人之爲人者而廣其成。求所以師，則自教育始；求所以廣，則不自教育始。昔者成周家塾，黨庠，術序，國學，吾不能詳其設施若何，其所從出若何。今國家凡民教育之費，與凡民當受教育之子弟，一切未有統計，無自推測。而以南通言，則始一二人而及人人。是一二人者，始實業而及教育，或鄉里相相助成之。二十餘年以來，中更荒歉，實業頓澀，志力亦稍阻矣。是則教育外有事在，故曰不自教育始；不自教育始者，南通蓋歷試而燦著之言也。教育期人人知行藝，知邦法。知行藝，則國多

可信可用之人；知邦法，則里無或暴或慢之俗。夫故邦法之外，凡周禮司徒所施十有二教，舍辨等制爵祿非民所有事；若民所能任，所謂教教，教讓，教和，教安，教中，教恤，教節，教能之道，皆言教育者所當知；而司教育者所當引爲責；是又絕無新舊之可言。

又嘗析文與學之用曰：「夫文與學同塗而殊軌者也。文爲道華而學爲事幹。華甚美，弗實；而幹雖小，無虛。而於國文則必期適用，其示師範諸生，有曰：「僕若督諸生爲國粹之文，是以歐蘇韓柳期之人人也；不謬若是。若督諸生必如孔子之所謂達，是以六經諸史之文期之人人也；不謬若是。所望於諸生者，說一事使人了然首尾；說一理使人了然眉目；說一境使人如到其境；說一物使人如見其物；在題中說出，不在題外敷衍。不華，可也；不雄，可也；不美，可也；不博，不深，甚至不長，可也。不切，不可；不通，不可；諸生其務爲切，務爲通。若以尋常適用文爲國粹，以尋常適用爲辭達，則是不切，亦即不通」。

曾哉孔子於臨之象曰：「君子以教思無窮」也。教爲定體，而思無定向。以教致思而思爲實，以思運教而教爲實。三代共學，主於明倫，所謂教也。校教，序射，庠養，各因其時，而義不相襲，則思爲之。塾之所以爲塾也，庠之所以爲庠也，序之所以爲序也，學之所以爲學也，如何而小成，如何而大成，則思爲之。何爲而須示以教，何爲而須官其始，何爲而須孫其業，何爲而須收其威，何爲而須遊其志，存其心，不躐其等，則思爲之。有思而後教不

窮，亦有思而後無窮。」此皆先生所嘗言，蓋至尊視所謂教思也。

先生有無窮之思，故嘗隨機立教，以詩爲言。某日，與友放舟觀師範校池荷花，至紀念亭，與先至諸生話言。詩曰：「不雨屢作態，陂塘厭暘旱。澤農數花時，令芳中菡萏。南園水習深，宜藕葉滋演。東苑六花乙，盃龍不救淺。衰翁任天拘，艇子與人嬾。門生清曉來，爲語校池變。淮陰有短艤，亟呼看花伴。濠澗漾輕颺，波前野鳧散。衆行熟無覩，乍到忽驚眼。花與花縱橫，葉爲葉繚繞。葉面花凝妝，花腋葉張繖。葉微馥微薰，花少長少短。露應夕後繁，風至人前善。不嫌水位低，但覺香氣滿。我校二十年，學子日勉勉。安得茂對間，與之一吾覽。徘徊欲有言，予于向亭館。亭紀二十週，當時繞葭茨。植物視植人，俯仰惜慘憺。先校而有隄，先窗而有坎。常德習教事，經訓系崇感。內顧花盈盈，外觀水澹澹。水亦不可竭，花亦不可剪。」

先生於教授主自得，於管理主嚴格。訓練準則，曰：「堅苦自立，忠實不欺」。而教育鵠的，初曰：「救亡」，曰「雪恥」。晚年詔其及門者，則曰：「教育恐不及救亡，亡之後圖存，舍教育無由也」。曰：「有禮教有學問之國，即亡亦必能復興」。：「死後求活，惟恃教育」。終先生之世，南通教育，自爲風氣。

先生致力於教育者若此。其在實業：曾創大生第一第二第三第八紡織公司，廣生榨油公

司，復興麵粉公司，資生鐵冶公司，大達輪船公司，通海墾牧公司，大有晉大豫大賚大豐華成等鹽墾公司，淮海實業銀行。在政治：曾任實業部總長，農商部總長，兩淮鹽政總理，江蘇鐵道協理，全國水利局總裁，導淮督辦，吳淞商埠督辦，江蘇諮議局議長，江蘇省議會議長，參議院議員，衆議院議員，先生之言曰：「父教育而母實業」。曰：「政界乃腐敗人才之地」。曰：「非普及教育無以促進政治於良善」。然則先生在實業，在政治，於教育又相成而不悖。其營公園，辟縣道，植學校林，設殘廢院，養老院，建公共體育場，創更俗劇場，營狼山觀音院，立軍山氣象台，新曹公祠，京觀亭，倭子墳，不必一一爲教育，而揆諸所謂德育或智育抑體育又或美育或羣育，亦自有相成之道在。綜計先生積年經費所耗，凡二百數十萬，豈以實業所入爲濟，不足則舉債以益，又或鬻字以補之。先生之言曰：「國可亡，而地方自治不可亡。國即弱，而私人志氣不可弱」。故其計自強，求自治，以實業教育互相孳乳，歷三十年如一日。先生以民國十五年八月二十四日卒，年七十有四。遺著九錄，子孝若爲編校行世。

張先生語錄

顧公毅

(一)

中國馬關約成，國勢日蹙！私憂竊歎，以爲政府不足惜；非人民有知識，必不足以自強！知識之本，基於教育；然非先興實業，則教育無所資以措手；故目營心計，從通海最優勝之棉產始，從事紗廠。自二十三年至二十五年，千艱萬險，幸底於成！（在通海墾牧公司第一次股東會演說）

(二)

堅苦奮勵，則雖敗可成；侈怠任私，則雖成可敗。（大生紗廠約）

(三)

實業爲教育之母。師範校之成立，後於大生廠五年！其他均後焉者也。（呈報南通地方自治第二十五年報告會籌備處成立文）

(四)

通州師範學校，前明千佛寺之廢址也。前殿燬於火，止贖後二進及旁院，傾圮過半，不蔽風雨之老屋而已！一僧癖煙如鬼，窮棲如丐，典賣門窗階石及銅神像爲活，絕無一人過問！鄙人因地介囂寂之間，風景殊勝，計畫就之；爲之贖回所典之什物，收回所失之田畝，歸於別寺，未以

分毫潤我學校。復爲此如鬼如丐之僧，覓一相當之廟，安置而資遣之。一切大定，然後從事興作。今全校中惟禮堂因其後殿改建爲樓，未移故處；自此以外，甯有一舍一堂仍其舊料者？校有冊籍，人有耳目，可考而知也！（正告五屬辦學諸君文）

(五)

走抱村落主義有年矣！目睹世事紛紜，以爲鄉里士夫，苟欲圖尺寸以自效者，當以地方自治爲務。地方自治條理甚繁，當以實業教育爲先。（對於東臺歡迎答詞）

(六)

竊嘗謂國不亡而日演亡國之事，不亡亦亡！國亡而自治精神不變，雖亡猶不亡

！況今日中國尙未至於亡乎！國不亡而先救，與國亡而後救，其用力必少，其成功必多！救之道，功不必期其速，事不可遺其小；惟事貴有恒，非一蹴可幾，得寸積尺，得尺積丈，各本固有之地位，以謀發展之機會，必能有濟。若徒震人之大，自餒其小而不爲，恐天下將無可爲之事！

（蘇社開幕宣言）

(七)

試思天下不難之事幾何？人盡趨不難，則誰當難者？譬之頓兵堅城之下，決戰強敵之前，勢既無可退讓，舍冒險而進，作奪纛而舞之思，以求必勝，此外更有何法！（與師範學校辦事人訊）

(八)

諸賢當念國家來日之大難，力圖教育根本之至計；必有精進不已之心，然後能成物；必有恢宏無外之量，然後能集忠。毋以己至而安於自足；毋以自小而局於一隅！（與師範學校辦事人訊）

(九)

諸生本來學業，雖不能齊，要知必先從自己一身，用最精美之法律造成，而後能教人。必使所教之人，只知用最精美之法律相維護，而後能雪國恥。國恥雪，則各國不得不視我為平等，而國家得自由；此則大自由也！國人雖多，要立志從一身做起！（師範第二年始業演說）

(十)

有志氣，則句踐之屈身嘗糞，有抱冰附火之一段精神載之，便不是奴隸！無志氣，則東晉南宋之皇帝，無異於奴隸！（師範第一次年假放假演說）

(十一)

進德之積分，則在不與世界腐敗之人爭閒氣，而力求與古今上下聖賢豪傑人爭志氣，孟子所謂憂不如舜。（師範第二次暑假放假演說）

(十二)

下走自弱冠至今，三十餘年中，受人輕侮之事，何止千百；未嘗一動色鬚聲，

以修報復；惟受人輕侮一次，則努力自克一次，以是至於今日。（師範第一次年假放假演說）

(三)

學問兼理論與閱歷乃成；一面研究，一面踐履，正求學問補不足之法。（與師範學校辦事人訊）

(四)

民不民則國不國！不國則民奴！不民則國奴！（師範第二年始業演說）

(五)

舉世滔滔，廉恥道喪，叫囂驟突之夫，昌言譏國家而不恤！人以爲無是非之心

然也；余獨以爲必先喪其惻隱之心，而後不知何者爲是非，悲夫！無是非，安有羞惡？更安有辭讓？四端離而所以爲人者失矣！彼固猶自以爲人也，猶自以爲人，而四端乃絕！雖然，有天地有人，四端固未嘗絕；而國家綱紀，則已一切破碎搶攘而岌岌瀕於危！（郭氏書序）

(六)

嘗以爲今日提倡「國家主義教育」與「軍國民教育」，苟尙有救亡思想，與教育知識，斷無反對者，若反對「國家主義教育」，謂爲私心之反對，可也；反對「軍國民教育」，謂爲情力之反對，可也。贊成宗旨而反對方法者，則其私心情力之所發見，皆非足以言今日救亡圖強之教育者也

○今學部方提倡於上，會員諸君輔助於下，審國勢之危，籌救亡之策，其必不爲一般無意識之人之反對論所游移，此則嘗所敢斷言者。至於提倡「國家主義教育」之方法，於倫理，修身，歷史，國文，教科之編輯，當極注意提倡。「軍國民教育」之方法，則於體操，兵操，拳法，刀法，槍法，及游泳，競漕種種遊戲之法，與夫旅行，遠足之習勞，居處，服食之簡質，須極注意。此次或由學部交出議案，或由同會諸君提出議案，詳細討論，見諸施行，庶幾精神上有一分之淬厲，事實上乃有一分之進行。（中央教育會演詞）

(七)

編古今，無中外，人人所重者，何等

張先生嚴錄

人乎？明公理修公德之人，則人重之；有禮法不苟簡之人，則人重之；能成一業之人，則人重之；必有積累，乃有人格。須先從自重起；遽求之人，不效也！（師範第一年假放假演說）

(六)

孔子，中國古時大教育家也，其美德曰溫、良、恭、儉、讓。孟子言古之仁君曰恭儉。儉何以是美德？儉之反對曰奢，奢則用不節，用不節則必求多於人，求多於人則人必不願；至於人不願，則信用失而已亦病！是奢之病，妨人而亦妨己，故儉爲美德。今何以獨舉儉之一字爲諸生勗？儉可以養高尚之節，可以立實業之本，可以廣教育之施。（光緒三十四年師範開

五