

肖德瑜 著

针织服装 装饰图案设计



上海人民美术出版社

针织服装装饰图案设计

黄锡瑜 著

※

湖北科学技术出版社出版发行 新华书店湖北发行所经销

鄂州市第一印刷厂印刷

787×1092毫米 16开本 8.75印张 200千字

1988年6月第1版 1988年6月第1次印刷

ISBN7-5352-0170-9/TS·16

印数: 1-7 000 定价: 2.20元

前 言

针织服装装饰图案设计，对于针织服装的生产及产品的创新与发展，有着重要的意义。为了适应生产的发展，进一步搞好针织服装装饰图案设计工作，使初学者能够尽快地、比较全面地掌握针织服装装饰图案设计的基础知识，提高设计技能，现就本人在图案设计工作中的体会，写成此书，供初学者参考。

本书在写作时，力求以图文对照的方法和通俗易懂的语言，从理论上，并结合印花生产实际，归纳了针织服装装饰图案的一般装饰部位和题材内容，着重介绍了针织服装装饰图案的设计基本方法，包括纹样的造型、组织排列、表现技法和色彩的运用，并介绍了针织服装（平版）筛网印花装饰图案黑白稿的绘制方法。对于针织服装及其面料（平版）筛网版分散染料和阳离子染料印花及升华法转移印花装饰图案设计及其生产的特点、方法等，亦作了比较详细的介绍。

本书在出版过程中，承湖北科学技术出版社、中共沙市市委经济工作部、中国工商银行沙市支行、沙市纺织工业公司和沙市第一针织厂大力支持，在此表示深切的谢意。

由于本人知识水平所限，并且利用业余时间写作，书中一定存在许多缺点和错误，诚恳希望读者批评指正。

作 者

1987年2月

概 述

针织服装装饰图案的运用，在70年代才有了广泛的发展。在此之前，由于针织服装品种单一，款式陈旧，又仅作内衣穿着，加以印花生产设备落后，生产技术和装饰图案设计能力不足，致使针织服装印花生产远赶不上人民群众的需要，仅局限于汗衫、背心等少数产品。其装饰图案不仅单调、陈旧，而且格调千篇一律。在整个服装领域中，针织服装在人们的心目中，只不过是“跑龙套”的配角。

随着世界服装工业的发展，针织服装亦得到了相应的发展。特别是近些年来，各种新原料、新品种、新款式和新花色的针织服装不断地大量出现，使其面貌焕然一新。已经逐步受到了人们的喜爱，被越来越多地用来作为外衣穿着。现代针织服装的发展，无论其所采用的原料，织物的组织结构，染整工艺和后处理，产品的品种和款式，以及装饰图案的设计和印制等，都发生了根本性的变化。由于各种新型原料的采用，织物品种不断增多，例如各种混纺、交织织物不断地涌现，特别是经编机和大圆机产品的更新换代和不断发展，使针织服装面料的品种更加千姿百态，丰富多彩，为针织服装的发展，开辟了更加广阔的前景。

在针织服装生产迅速发展的过程中，其装饰图案的设计和运用，也相应得到了创造性的提高和发展。对于提高针织服装的外观价值和使用价值，已愈来愈明显地成为必不可少的重要因素。从其装饰图案的设计和运用来看，已不再受针织服装品种、款式等的限制。无论其采用何种原料织造的织物，何种服装款式等，均已广泛地利用装饰图案来进行装饰。在进行印花装饰的同时，根据某些针织服装款式的特点，还不断创新，与其它装饰工艺（如绣花、烫花、植绒、喷花、烂花、贴花、镶嵌和拼色等）相结合，进一步加强了装饰效果，提高了产品的外观价值，使针织服装出现了百花争艳、万紫千红的新面貌。针织服装已经超出了内衣的界线，正在迅速地向外衣发展。内衣外衣化，已成为今后针织服装发展的必然趋势。

为了适应针织服装的发展，设计者要十分注重针织服装装饰图案的设计，进一步提高设计技能和图案的设计水平，并使它适应于世界不断变化的流行趋势，和各个不同时期对于装饰图案的特殊要求，掌握其变化的规律，才能更好地为针织服装的发展作出贡献。

作为针织服装装饰图案设计工作者，如何适应针织服装的发展，适应时代对图案设计日益提高的要求？其重要因素之一，是必须不断地加强学习，提高实际设计技能。尤其是初学者，只有比较全面地学习和掌握针织服装装饰图案设计的基本知识，才能适应形势的发展，胜任设计工作，更好地完成设计任务。

目 录

概述

第一章 针织服装装饰图案设计	1
第一节 针织服装装饰图案装饰部位	1
第二节 针织服装装饰图案题材内容及各装饰部位题材内容的选配	21
1. 针织服装装饰图案题材内容	21
2. 针织服装装饰图案的特点	21
3. 装饰部位图案题材内容的选配	23
4. 文字的运用	44
第三节 针织服装装饰图案设计基本方法	48
1. 纹样的造型及组织排列	48
2. 图案的表现技法	98
第四节 针织服装装饰图案的设计程序	105
1. 绘制草图	105
2. 移稿	106
3. 绘制正稿	106
第五节 描绘黑白稿	108
1. 针织服装装饰图案黑白稿的特点	108
2. 描绘黑白稿的工具及原材料	108
3. 描绘黑白稿的技法	109
第二章 针织服装转移印花图案设计	113
第一节 针织服装转移印花图案设计的特点	113
第二节 针织服装转移印花图案设计基本方法	114
1. 纹样的造型、组织排列和表现技法	115
2. 点、线、面的运用	116
第三节 针织服装转移印花生产方法及其图案设计规格	119
1. 针织服装面料断裁转移印花	119
2. 针织服装裁剪衣片转移印花	124
3. 针织服装成衣转移印花	126
第四节 针织服装转移印花图案设计与生产的关系	127
1. 与针织面料的关系	127
2. 与印花浆料的关系	128
3. 与转移印花纸的关系	128
4. 与(平版)筛网版、印花台板和平板转移印花机的关系	129
5. 与转移印花操作的关系	130

第一章 针织服装装饰图案设计

第一节 针织服装装饰图案装饰部位

针织服装的装饰图案设计，是为了加强服装的装饰效果，提高服装的外观价值。因此，在针织服装上进行图案装饰，一定要根据服装所选用的面料质地和款式特点，进行精心设计。除了对图案内容反复进行考虑，选择相适应的题材，并采用最好的纹样造型和组织形式，运用最恰当的表现技法和色彩外，在图案装饰部位的选择上，必须再三斟酌，选择最适合的部位，然后分清主次，进行纹样装饰，使针织服装的整体设计和谐统一，尽量完美，以便能突出款式的特点，体现装饰图案的美感，加强整个服装的外观效果和提高服装的经济价值。相反，如果无视针织服装款式的需要，而盲目地进行图案装饰，势必使其整体过于繁琐，有损于整体装饰效果。因此，在图案装饰部位的选择上，应当注意掌握一条原则，即力求做到宁简不繁，宁少勿多。往往一件针织服装的款式及其使用的面料外观和质地本身就具有比较完美的感觉，这时并不一定需要再配以图案进行装饰。如果考虑运用图案来进一步提高其外观价值，则应反复推敲，必须做到装饰图案能起到“画龙点睛”的作用。否则有可能造成“画蛇添足”。尽管图案装饰再好，也是多余之举了。

针织服装装饰图案的装饰部位，就其一般规律来说，大致可归纳为如下几种：

（下列各印花图案装饰部位，亦适用于针织服装的其它装饰工艺，如绣花、烫花、植绒、喷花、烂花、贴花、镶嵌和拼色等。）

（1）前身

针织服装上装的前身部位，是最主要的装饰部位。这个部位的图案布局和装饰效果的好与坏，直接影响到整体装饰效果。当前身部位与其它部位同时配置装饰纹样时，虽然对其它部位（如衣领、袖子和后身等部位）也应作精心的装饰，但前身部位装饰效果的好与坏，在一般情况下，是首先应当考虑的。如果根据服装款式的特点，只需要在其它部位进行图案装饰，那当然就与前身无关了。所以，对于针织服装前身图案装饰部位的确定，一定要结合针织服装款式的特点，进行精心布局。最好是同时多考虑几个方案，以便进行比较，最后确定一个最合适的方案。在确定某一装饰部位的同时，要注意兼顾其它各个部位。如究以某一部位为主？其它部位为辅？应尽可能做到，既保持图案的设计风格，纹样的题材内容、造型、组织排列、表现技法，以及色彩运用等的统一、完整，而各个部位既有主次之分，又有其各自的特点和变化。

现将针织服装上装前身（以下简称“前身”）装饰图案设计部位介绍如下（附以装饰部位区域图加以表示）。

①将图案配置在服装前身的正中偏上方部位，是常见的、最便于纹样布局的装饰部位。这样的设计，可取得大方、鲜明和稳重的装饰效果（图1）。如果因为某些纹样受到题材内容的限制而显得单调，可以同时另在袖子或者其它部位，加添与之在内容或形式上相关联的装

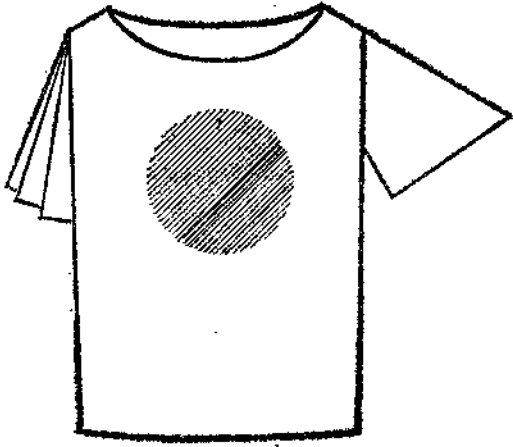


图1

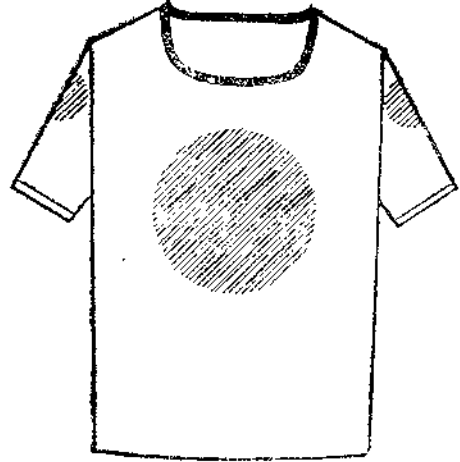


图2

饰纹样，这可以使服装的整体效果更为丰富（图2）。

②将图案配置于针织服装前身的右下方部位（图3），或者置于左上角口袋部位（图4）。也可以同时在两个部位配置纹样（图5）。这些装饰部位的配置，可以使服装前身部位的图案装饰显得活泼、别致。特别是同时在前身右下角和左上角部位配置纹样，由于上下部位可以相互呼应和衬托，则更能加强服装的整体装饰效果。

③在前身正中偏上方部位配置一个主体纹样，再以一横条形纹样作为底衬，使整个纹样更为丰富，而显得有层次（图6）。也可以在左上角部位配置一个主体纹样，同时在偏下部位配置一横条形纹样作为陪衬，而以左上角部位纹样为主，以求得主次分明，富于变化（图7）。另外，还可以在前身的右下方部位配置一个主体纹样，而同时在左半部配置一竖向条形纹样作为陪衬（图8）。在左下方或左上方部位配置一个主体纹样，而在右半部配置一条竖向条形纹样（图9、10）。在左上方或正中部位配置一个主体纹样，而在下方及袖子部位作出多种变化的配置，以便使图案的布局部位更加灵活、多样（图11、12）。

④在前身部位配有口袋的针织服装款式中，可以在口袋的边缘或者中心部位配置装饰纹样（图13、14、15）。若能将口袋上的纹样与上装前片上的纹样相结合，则可以获得更好的装饰效果。（图16）。

⑤采用印花针织汗布或棉毛布等面料缝制针织服装，可以在前身正中偏上方或左上、右下部位，在“满身花”纹样中，再配置一个主体纹样，能获得“花中有花”的装饰效果（图17、18）。

“满身花”：在针织服装面料匹布印花和裁剪衣片印花中经常运用。其纹样的组织排列十分灵活、自由，除采用四方连续纹样以外，对于其它自由组织形式的纹样，可以视其为裁剪衣片范围内的适合纹样。这一点，在大批量的生产方面，较之其它服装（如印花布、印花绸等服装）更具特色。（参看图164、165）。

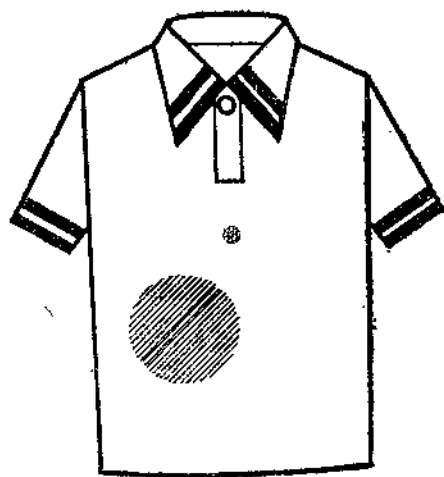


图3

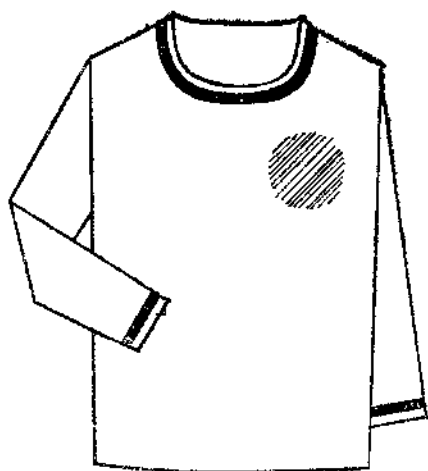


图4

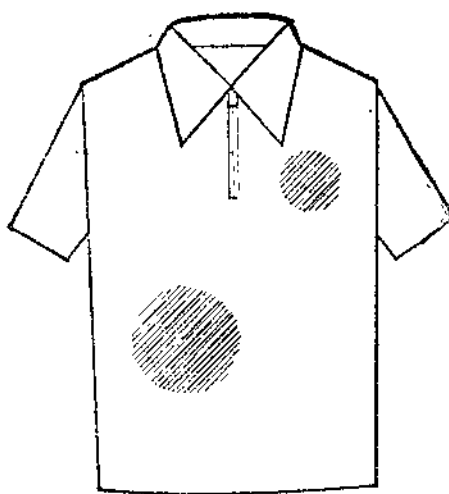


图5

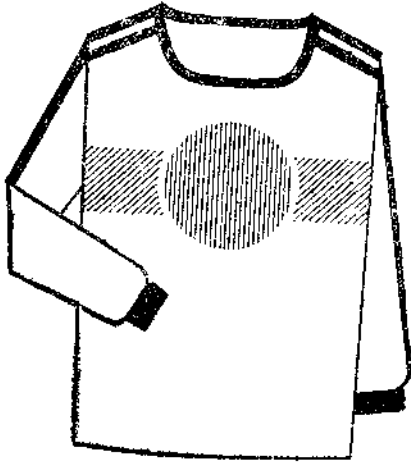


图6

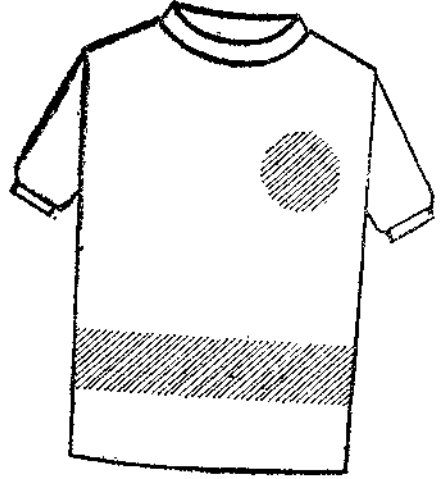


图7

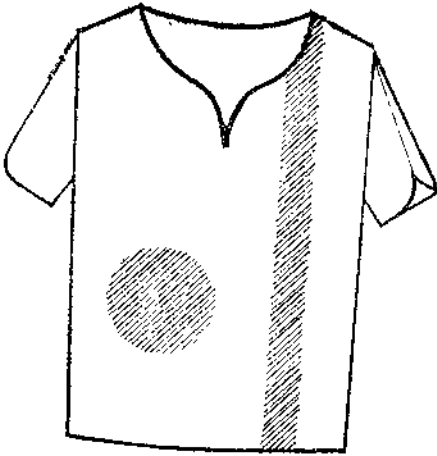


图8



图9

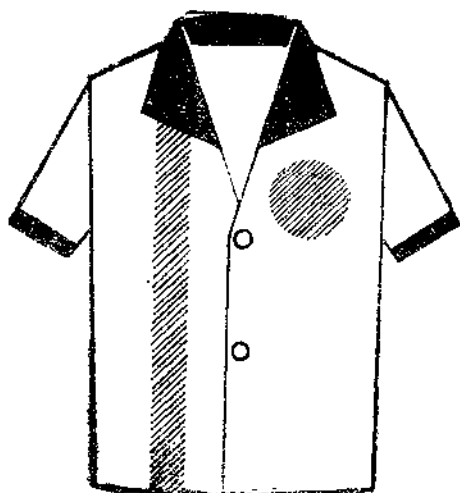


图10

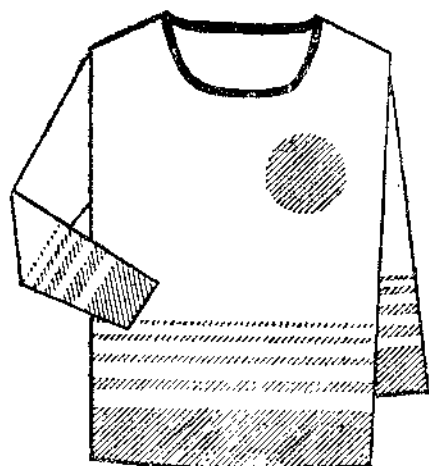


图11

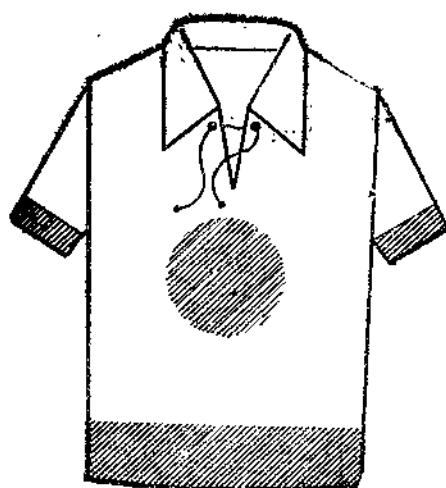


图12



图13



图14

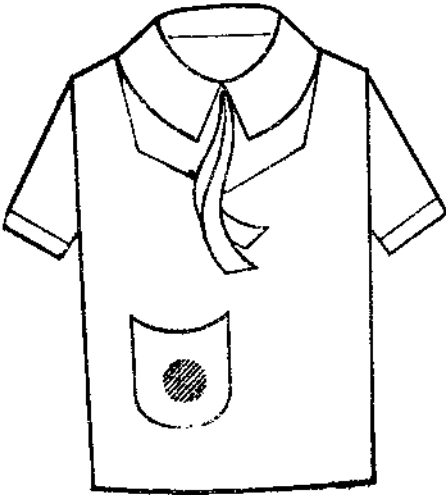


图15

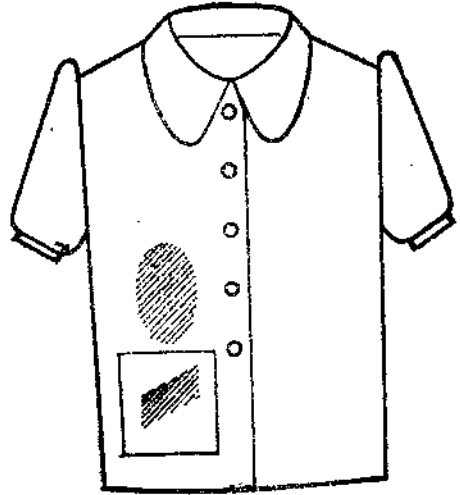


图16



图17



图18

⑥ 在服装前身偏上部位成横向，或自左上角至右下部位成斜状配置条形纹样（图19、20），也可以将上方横条状纹样下移后，以此二种结合，使纹样的结构显得更有变化（图21）。在这类配置方法的同时，如能在其它部位（如袖子部位）再加以装饰，则可以进一步丰富整体效果。

⑦ 在服装前身的上半部，从中心至左右肩部成半圆形或V字形配置纹样（图22、23）。这种配置方法，应当注意纹样造型和组织形式的自由变化，使其达到明快而素雅、对称而活泼的装饰效果。否则，会显得俗气和呆板。

⑧ 在服装前身的左右两旁，各成竖向配置条形纹样。可以从肩部直至下摆（图24），或从左右直条的上半部各自向其挂肩部位转向发展，构成开刀式的图案布局（图25）。也可以在服装前身左右两旁，只作中间部位的对称的条形纹样进行装饰（图26）。

⑨ 在服装前身左右挂肩部位，各成竖向配置条形纹样，直至下摆边缘。同时，在正中部位配置一主体纹样，并在左右竖形条纹中作不同的纹样处理（图27）。

⑩ 除上述各种有一定的规律性的图案装饰部位举例之外，设计人员更重要的任务是时刻应当考虑，根据人们的喜爱和市场流行的趋势，对于针织服装的装饰部位，要不断创新和发展，采取各种灵活多样的图案布局方法，设计出前所未有的新一代产品，永远走在流行趋势的前列，以满足消费者日益提高的需要。

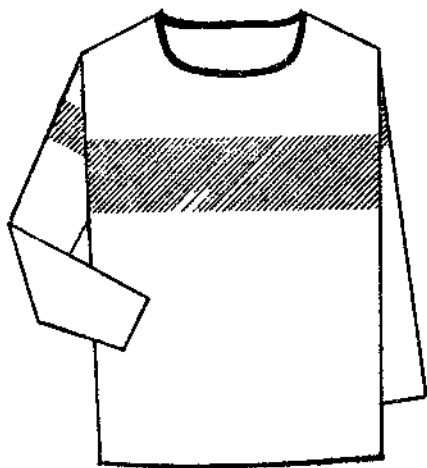


图19

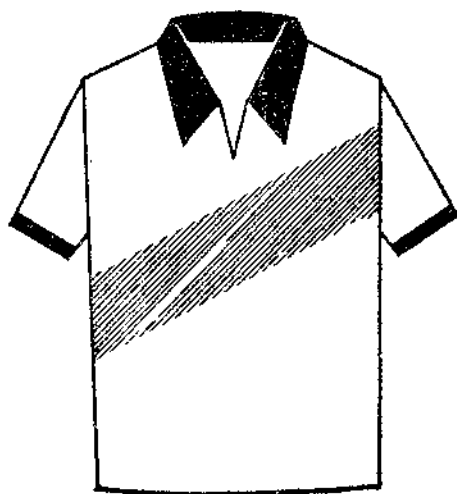


图20



图21

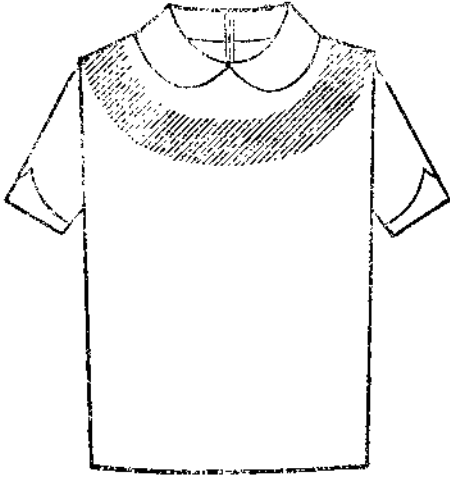


图22

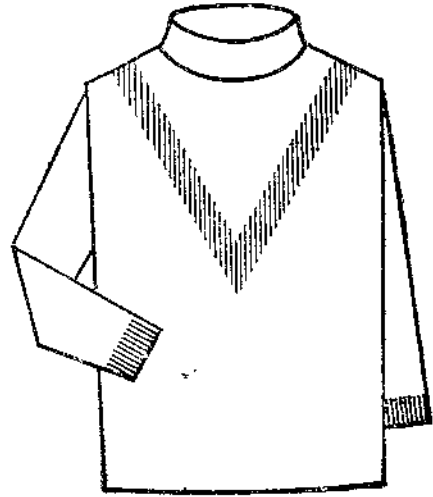


图23

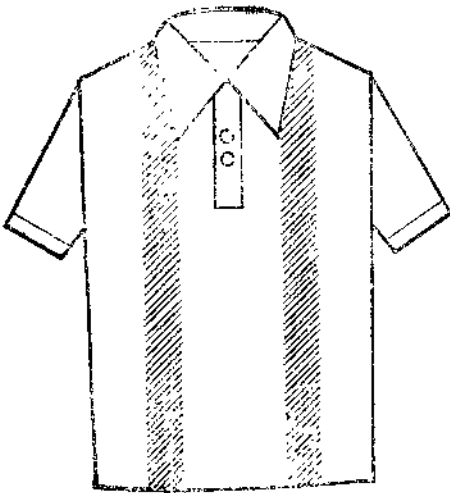


图24

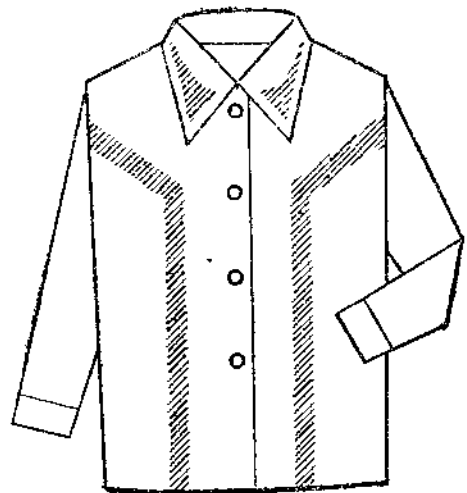


图26

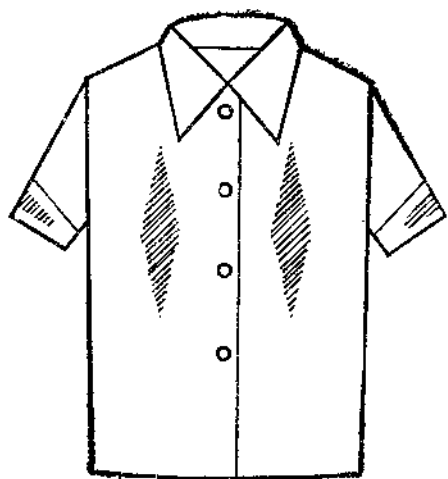


图26



图27

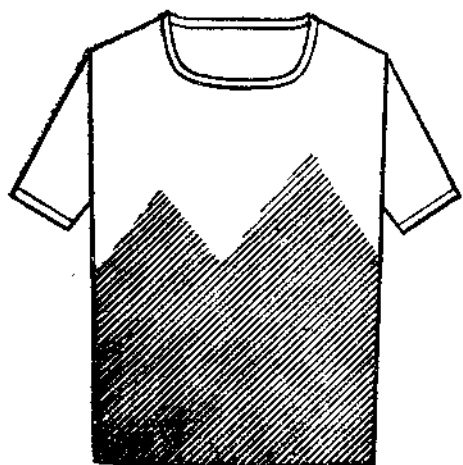


图28

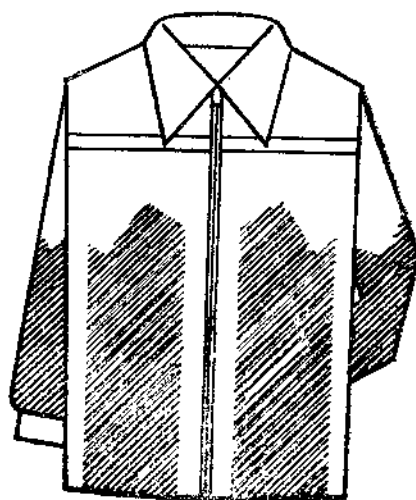


图29

例如，以单独纹样或者适合纹样，在前身的整个中、下部位；在前身的左右两边的中、下对称部位；或者从左上角或右上角肩缝部位，成弧形发展延至胸部正中部位进行装饰等，可以使针织服装整体装饰效果，不受一般规律性的限制，而显得更加活泼、生动和别具风采（图28、29、30）。

（2）后身

针织服装上装后身（以下简称“后身”）部位的装饰图案设计，如同前身部位一样，也是首先应当服从于各种针织服装的款式。当服装前身部位同时有装饰纹样时，则要注意尽可能的将后身部位的装饰纹样，与前身部位装饰纹样的内容和形式紧密配合。无论在纹样的题材、内容、造型和表现技法，抑或纹样的分量及色彩的运用，以至纹样的组织形式等方面，均要与前身部位的装饰特点保持协调一致，使其成为针织服装整体装饰中的一部分。以前，针织服装后身部位的装饰纹样，往往仅作为前身部位装饰纹样的陪衬，近年来，在某些款式（如T恤等）针织服装上，以后身部位来作为装饰纹样的主要配置部位的例子，已不为鲜见。由于人们对针织服装需求日益广泛和内衣外衣化的流行趋势的影响，人们要求针织服装的图案装饰，不断地进行变化。因此，陈旧型、习俗型的布局方法，就必然的需要加以改进和创新。这种采用以后身部位为主要装饰部位的布局方法，就会使人们感到风格独特，活泼潇洒，而受到人们的喜爱。

现将针织服装上装后身装饰部位的图案设计归纳如下。

① 后身部位配置满身花（例如四方连续纹样），但在服装的其它各个部位，一般来说，应当相应的同样是满身花，才能使服装的整体装饰效果显得和谐统一（图31）。

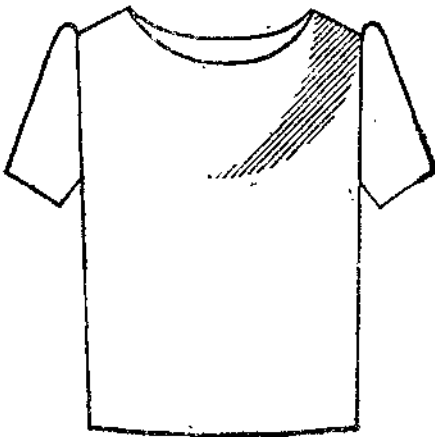


图30



图31

② 在服装后身中部偏上方部位配置纹样。另外,可以与前身部位的图案装饰相配合,在前身正中部位或偏角部位等。同时配置胸花或角花等纹样。亦可同时在袖子部位配置相应的纹样,使其在整体上获得丰颖的装饰效果(图32)。

③ 在服装后身上方部位(亦可直达肩缝)、下摆和袖口边缘,进行同类纹样的配置,使针织服装的整体装饰获得完美一致(图33)。

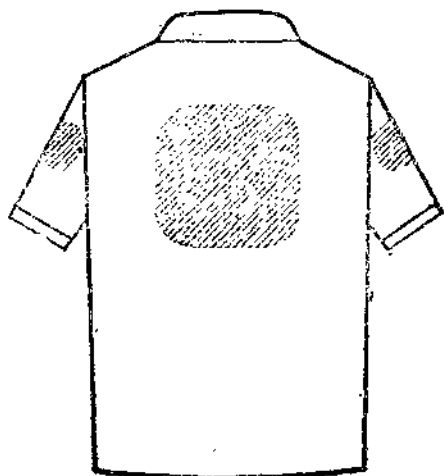


图32

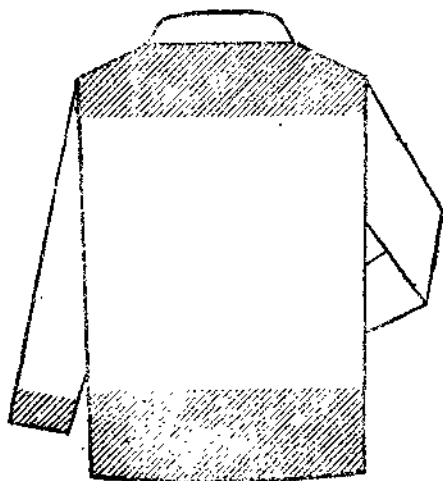


图33

④ 在服装后身中下部位或下摆部位配置纹样,可以使针织服装的装饰性大大加强,而获得新奇、艳丽的效果。但是,这种纹样布局方法,应当注意与前身部位纹样的紧密配合,使其在纹样的题材内容、组织形式、表现技法和色彩的运用等各个方面,互相协调,才能具有强烈的整体感(图34、35)。

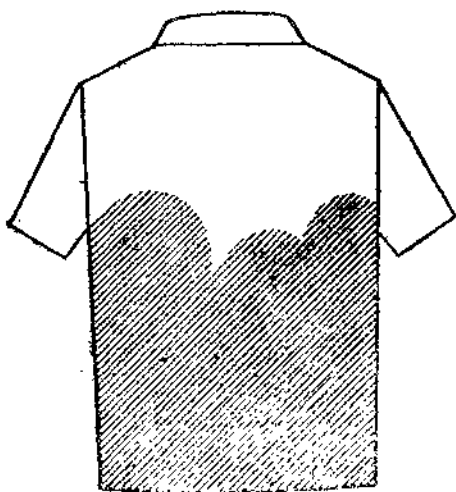


图34

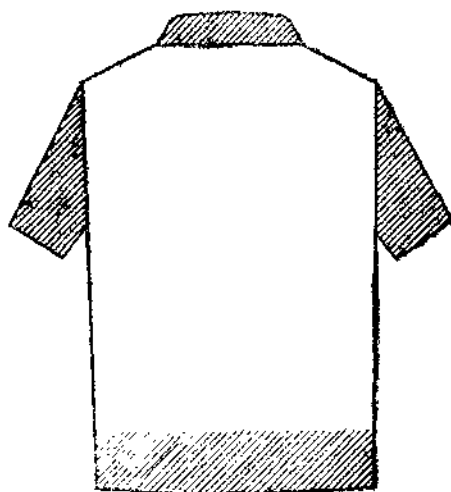


图35