

山水是中国三大画科之一，是指以山川自然景色为主体的绘画，简称「山水」。其萌芽于晋，以青绿山水为主，隋唐始独立。吴道子开水墨山水先河，五代宋初分南北宗，讲究构图和谐，意境空灵、深远。至北宋，文人墨客多以此抒胸臆，求意趣，佳作迭出。如展子虔的《游春图》笔法细劲流利，设色古意盎然；范宽的《溪山行旅图》山势壁立千仞，皴笔厚重密集；沈周的《庐山高图》墨色浓淡变化，疏密有条不紊……

第

第一影响力
艺术宝库

「红卷」



中国传世
山水画
隋·明



第一影响力
艺术宝库

《第一影响力艺术宝库》编委会 编著



北京出版社

图书在版编目(CIP)数据

第一影响力艺术宝库·红卷 / 《第一影响力艺术宝库》编委会编著.

—北京: 北京出版社, 2004

ISBN 7-200-05738-X

I.第… II.第… III.中国画—鉴赏 IV.J205.1

中国版本图书馆CIP数据核字(2004)第111871号

全案策划  唐码书业 (北京) 有限公司

www.tangmark.com

责任编辑 杨良志

执行编辑 刘欣

封面设计 刘畅

装帧设计 叶华

第一影响力艺术宝库(红卷)

DIYI YINGXIANGLI YISHU BAOKU (HONGJUAN)

中国传世山水画(隋~明)

《第一影响力艺术宝库》编委会 编著

出版 / 北京出版社

总发行 / 北京出版社出版集团

经销 / 新华书店

印刷 / 北京外文印刷厂

开本 / 32(787 × 1092mm)

印张 / 3.75

字数 / 30千字

版次 / 2005年1月第1版

印次 / 2005年1月第1次印刷

印数 / 1—8,000

ISBN 7-200-05738-X/J · 438

定价: 320.00元(精装全20册)



第一影响力艺术宝库

水墨山水写空灵

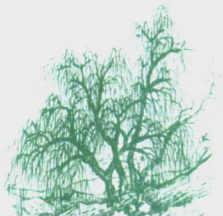
山水画是中国三大画科之一，是指以山川自然景色为主体的绘画。中国山水画萌芽于晋，形成较人物画稍晚，比花鸟画略早。山水画一般讲究构图和谐，意境空灵、深远。早期由专业画家创作的山水画虽存世已不多，但水准很高，颜色青绿艳丽，构图较满，画中还有复杂的禽鸟、野兽。

山水画最初附属于宫廷建筑，它的发展首先表现在从隋唐的宫廷建筑中脱离出来。但“二阎”的山水、树石还不成熟；而李思训传统的“春蚕吐丝”式，纤匀而无变化，缺乏气势。直到李昭道才“变父之势”，落笔粗而有力，气势非凡，但其艳丽色彩却依然如故。水墨山水发端于吴道子，它的形成受道家影响，在艺术思想上，更是与道家相通。以水墨代替五彩画山水，正是力主清静、朴素、虚淡、玄无的道家思想的体现。王维之后的水墨山水画家，或多或少都有道家思想。山水画在安史之乱以后兴盛起来，因为这时道家思想对人们影响很大。画山水的文人，往往只是用以“愉悦情性”。

山水画至五代末初达到高度成熟，居画坛之首，并产生了“百代标程”、“照耀千古”的大山水画家。孙位、荆浩、李成、范宽、董源、巨然等，都是前无古人、后启来者的大家。唐末宋初成就较高的北方大山水画家多是隐



ACU 17/10



第一影响力艺术宝库

遁山林的高逸之士，其作品特点是：（一）画北方石质山、雄伟峻厚，石质坚凝，风骨峭拔；（二）突出山石轮廓，以线条勾出凸凹，有坚硬的“钉头”、“两点”、“短条”；（三）长松、巨木为主；（四）高山、飞泉、流水、大山，让人产生崇高感。

五代宋初时期南方山水画也取得很大成就，其中以南唐董源、卫贤能、赵干为代表。其作品特点是：（一）画江南土质山，平淡天真，轻烟淡霭，气象温润；（二）山石轮廓线不突出，山骨隐显，用密密的、或长或短的、有柔性的线条和润媚的点子表现山石的凸凹；（三）林梢出没，杂树灌木丛生；（四）多低短山丘平沙浅渚，洲汀掩映。

北宋中后期绘画普及到一般文人，苏轼、黄庭坚、米芾等竭力推动文人画发展。到南宋，山水画更讲究意境的创新和笔墨的简括，提出“三远”章法。李唐、马远、夏圭、刘松年并称“南宋四大家”。

到了元代，士人闲逸、苦闷、悲凉、委曲的精神状态使宋代文人“萧条淡泊”、“忘形得意”的主张得到空前发展。以赵孟頫和“元四家”（黄公望、王蒙、吴镇、倪瓒）为代表的山水画家不再迷恋于自然界中的真实和韵律，而是注重抒发自己的性情。

明初的山水画基本上是元末山水画的延续，画家多能直抒胸臆，风格冷





第一影响力艺术宝库

逸寂静，以宫廷绘画见长。正德时期，出现“明四家”（沈周、文徵明、唐寅、仇英）。明后期吴门画派衰落，大文人兼画家的松江派兴起，比吴门画派更加有文人意趣，古雅而文秀。

明代已经几近衰微的山水画，在清初重新崛起，浙江、石溪的“遗民派”和梅清、石涛的“自我派”大可媲美宋元，可惜未能成为画坛主流，不久便被仿古派“四王”（王时敏、王鉴、王翬、王原祁）所掩盖。所谓“正宗”和“主流”又纳入明末的摹古轨迹，画坛出现“万马齐喑”的状态。

清代的中国山水画急剧衰落，石涛死后，中国古代山水画已进入了尾声。

这本山水画册，精心挑选了隋代到明代的传世作品，每幅作品都配有作者姓名、作品内容、作品年代、作品材质、作品尺寸、绘法、收藏者、影响力指数等信息，弥足珍贵。画册装帧新颖，文字精美，开头的“走近中国画”还为广大读者提供了关于中国画的绘画、鉴赏、收藏等方面的知识，以及使用本书的方法。这套画册在成书过程中，得到许多专家、鉴赏家的支持，在此谨表谢意。因时间及人力所限，书中的不足之处，恳请广大读者批评指正。

《第一影响力艺术宝库》编委会

2004年10月

走近中国画

一管毛笔，一方砚台，一滴香墨，一张宣纸，几行诗文，几抹红印。

喜欢，就走近它——中国画。

作品赏析

对作品内容、
绘法、风格的解
读与评析。

作品名称

《春山瑞松图》

书

中国画上的题诗、落款，鉴赏时主要看其位置、字体、大小与画本身的搭配，及书法自身水平。

印

中国画的印章分作者、题跋人、收藏人等三类，鉴赏时主要看其风格、大小、流派、位置。

纸

中国画绘画材质，一般为宣纸、帛、绢、绫等，宣纸最宜作画。

笔

中国画用毛笔，唐宋时“紫毫笔”最佳，明清时为“湖笔”取代至今。

砚

研磨工具，一般为岩石或泥沙所制；传统分端砚、歙砚、洮砚、澄泥砚四大砚。

墨

中国画用墨为主，兼用矿物、有机颜料。古代易墨、徽墨最负盛名。

赏

鉴赏古画主要依据其时代风格和艺术个性，及服饰、器物、款跋、纸绢、装裱、印章、年月等。



图版

中国传世山水画（隋、明）





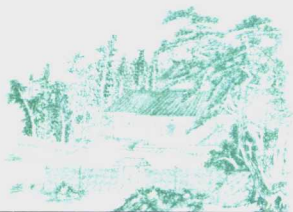
图版目录

游春图 展子虔	1	寒林骑驴图 李成	14
江帆楼阁图 李思训	2	秋山问道图 巨然	15
明皇幸蜀图 李昭道	3	寒鸦图(局部) 佚名	16
雪景山水图 荆浩	4	溪山春晓图 惠崇	18
秋山晚翠图 关仝	5	雪山萧寺图 范宽	20
江行初雪图 赵幹	6	关山密雪图 许道宁	21
潇湘图 董源	8	渔父图(局部) 许道宁	22
龙宿郊民图 董源	10	夏山图 屈鼎	24
高士图 卫贤	11	寒林图 郭熙	26
雪霁江行图 郭忠恕	12	树色平远图 郭熙	27
读碑窠石图 李成	13	渔村小雪图(局部) 王诜	28



图版目录

芦汀密雪图(局部) 梁师闵	30	赤壁图(局部) 武元直	46
湘乡小景图(局部) 赵士雷	32	山居图 钱选	48
江山秋色图(局部) 赵伯驹	34	鹊华秋色图 赵孟頫	50
清明上河图 张择端	36	九峰雪霁图 黄公望	51
春山瑞松图 米芾	38	富春山居图 黄公望	52
四景山水图(春、夏) 刘松年	40	六君子图 倪瓒	54
四景山水图(秋、冬) 刘松年	41	雨后空林图 倪瓒	56
踏歌图 马远	42	葛稚川移居图 王蒙	57
水图(一、二) 马远	43	太白山图(局部) 王蒙	58
雪堂客话图 夏圭	44	具区林屋图 王蒙	60
盘阵图 佚名	45	仙山楼观图 陆广	61



图版目录

雪江游艇图 姚廷美	62	两江名胜图(杭州下天竺寺图)	
扁舟傲睨图 佚名	64	沈周	74
青山画阁图 佚名	65	临戴进谢安东山图 沈周	75
华山图(一) 王履	66	庐山高图 沈周	76
华山图(二) 王履	67	江阁远眺图 王诩	77
隐居图 王绶	68	寒山图 王诩	78
关山行旅图 戴进	69	渔乐图 吴伟	79
雪景山水图 戴进	70	山雨欲来图 张路	80
山水图 杜琼	71	山路松声图 唐寅	81
聘庞图 倪端	72	落霞孤鹜图 唐寅	82
两江名胜图(马鞍山图) 沈周	73	虚阁晚凉图 唐寅	83

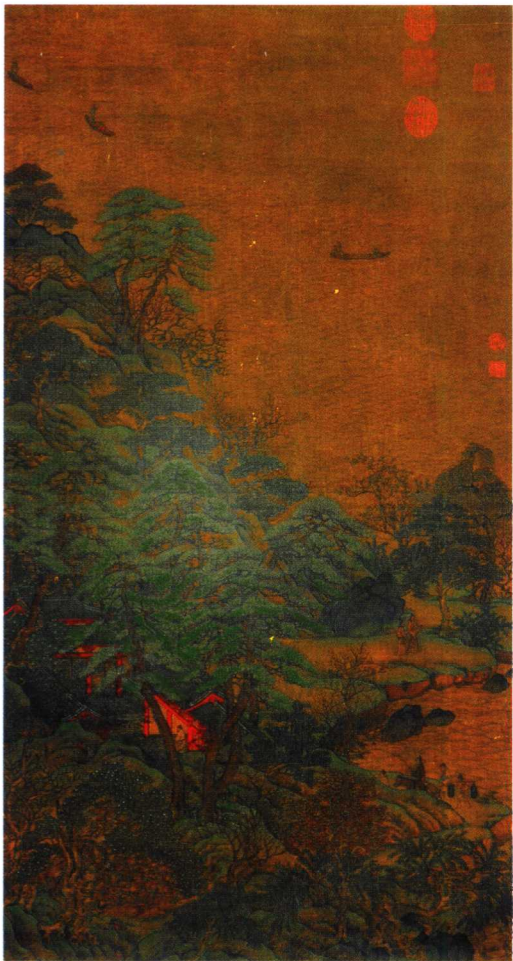


图版目录

- | | | | |
|---------------------|----|----------------------|-----|
| 桃源问津图(局部) 文徵明 | 84 | 西林十六景图(二) 张复 | 95 |
| 花溪渔隐图 陆治 | 86 | 秋兴八景图(一、二) 董其昌 | 96 |
| 太行晴雪图 谢时臣 | 87 | 仿古山水图(仿王蒙山水) 董其昌 ... | 97 |
| 杜陵诗意图(一) 谢时臣 | 88 | 梁园积雪图 沈士充 | 98 |
| 杜陵诗意图(二) 谢时臣 | 89 | 溪亭访友图 邵弥 | 99 |
| 山水图 文嘉 | 90 | 西山爽气图 张宏 | 100 |
| 樵谷图 文伯仁 | 92 | 青绿山水图 蓝瑛 | 102 |
| 乔柯翠林图 陆师道 | 93 | 山楼绣佛图 卞文瑜 | 103 |
| 西林十六景图(一) 张复 | 94 | 杂画图 陈洪绶 | 104 |

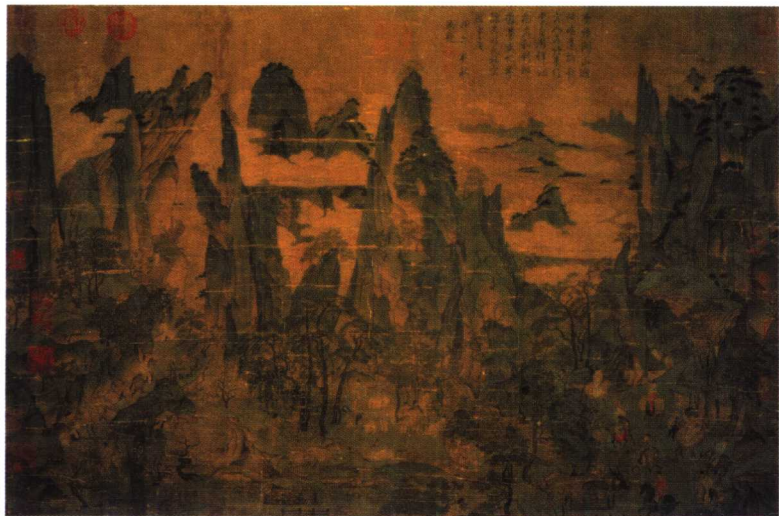
此画描绘了江南二月桃杏争艳时人们春游的情景。全画以自然景色为主，放目远眺：青山耸峙，江流无际，花团锦簇，湖光山色，水波粼粼，人物、佛寺点缀其间。笔法细劲流利。在设色和用笔上古意盎然，山峦树石皆空勾无皴，但线条已有轻重、顿挫的变化。以浓烈色彩渲染，烘托出秀美河山的盎然生机。






此画山石用墨线勾勒轮廓，石绿渲染。画树、松已用交叉取势，整体势态葱郁，富有装饰味，和有匀无皱的山石，起伏均匀的水纹，精丽工致的屋宇，图案形状的夹叶，十分相称，而且还可以看出其中吸取域外绘画的痕迹。[印]

画中描绘唐玄宗李隆基为避安史之乱，行于蜀中的情景。画面安排了险峻的山岭，盘曲的石径，危架的栈道，云绕的天际，巧妙地画出这队庞大队伍。作者匠心独运，将一群负带行李十分劳累的侍从和马匹，位置于画面的中心部位，而把唐玄宗的“马惊不进”和妃嫔、侍臣等贵人，压缩在画幅的右角。人物描绘得栩栩如生。构图雄奇，丘壑峭削，人物生动，意趣微妙。画中山石以线勾勒，用石青、石绿等色渲染，色彩明丽，无皴擦，画法古朴。



李昭道 唐代 绢本 设色 55.9 × 81cm 中国台北故宫博物院藏



此画以立幅构图，画重重山峦，其间有行旅人物点缀，山形屈曲，设色浓重。画法以秃笔细写，形如古隶，苍古之甚。整幅画面以墨取韵，以笔取其山水的大体结构得其阳刚之美，以墨渲染见其仪姿得其阴柔之美。传闻此画自古墓中出土。

荆浩 五代 轴 绢本 设色 138.3 × 75.5cm (美)纳尔逊·艾京斯艺术博物馆藏