

山东省
即墨县地名志



即墨县人民政府地名办公室

山东省即墨县地名志

SHAN DONG SHENG JI MO XI AN DI MING ZHI

即墨县人民政府地名办公室

一九八六年四月

前 言

地名是人类进行社会交往的工具。《地名志》是辑录地名及其有关情况的文图汇编，也是使用和研究地名的资料性工具书。

根据国家发布的关于地名工作的规定，即墨县自1980年以来，先后对全县陆域和海域的地名进行了普查、补调和标准化处理。《即墨县地名志》就是在此基础上按照《山东省市、县地名志编辑纲要》的要求，通过进一步深入采访，实地调查，参阅资料，认真考证编写而成的。

这部《地名志》收集了全县各级行政区划、全部自然村落、部分专业部门与企事业单位、人工建筑物、自然地理实体和名胜古迹、革命纪念地的名称以及已消失的地名等共1620条，并附有清末以来的古今地图15幅，景物照片40帧，力求比较全面和准确地记载其历史沿革和现实情况，以适应社会各方面对地名的需要，而有效地为四化建设服务。

《地名志》是一种新型的志书，为便于查阅使用，对其编写体例、资料来源以及其他有关问题作如下说明：

1. 志中列为条目的地名，全系标准地名，是法定通用的名称。

2. 各乡、镇名称在志中的编排顺序，先列县城所在地即墨镇，后按所在方位，自左而右、自上而下的顺序排列；各村庄、街道在乡、镇范围内，亦按此顺序排列，但在名称来历上属于派生的或有明显相互关系的，则接连排列集中叙述；自然村条下，主要编记村名来历、建村年代、地理特征等基本情况，其他项目均集中列入《乡镇行政村一览表》中。

3. 党政机关名称不在刊载之例。对企事业单位和人工建筑物的名称，则根据规定选取部分编列。

4. 文中均用概略数字，除标明年份的以外，均为1985年的。县和乡镇条中的数字，多摘自县统计局编印的“统计资料”；村庄条中的数字，来自各村自报和乡镇表报，因此只能相对一致。县的“自然条件”中使用的数据，是参照1981年农业资源调查的资料编入的。所有地名之间的相距里程，均为直线距离。

5. 与本县部分地名有关的民间传说，如“永乐扫北”、“云南移民”等，只见于口传和族谱记载，而征诸正史，未得确认。除有明显错误的以外，暂保留其原说，以待进一步考证。



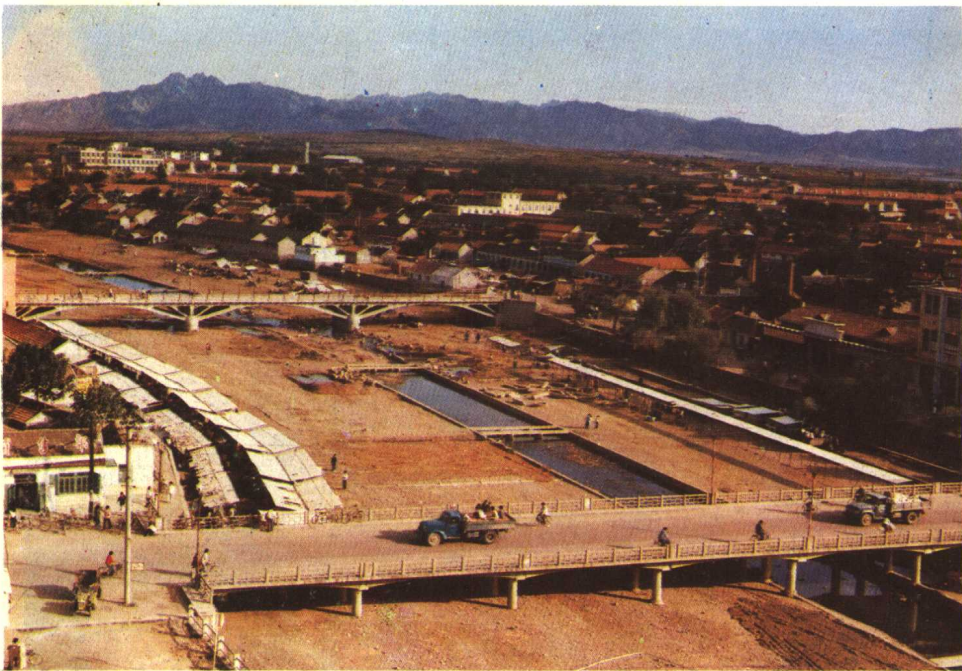
即墨县人民政府



即墨镇街道



中共即墨县委办公楼



墨水河



即墨镇窑头村



即墨邮电大楼

(单位供稿)



工人文化宮



墨河公园一角



即墨黄酒厂



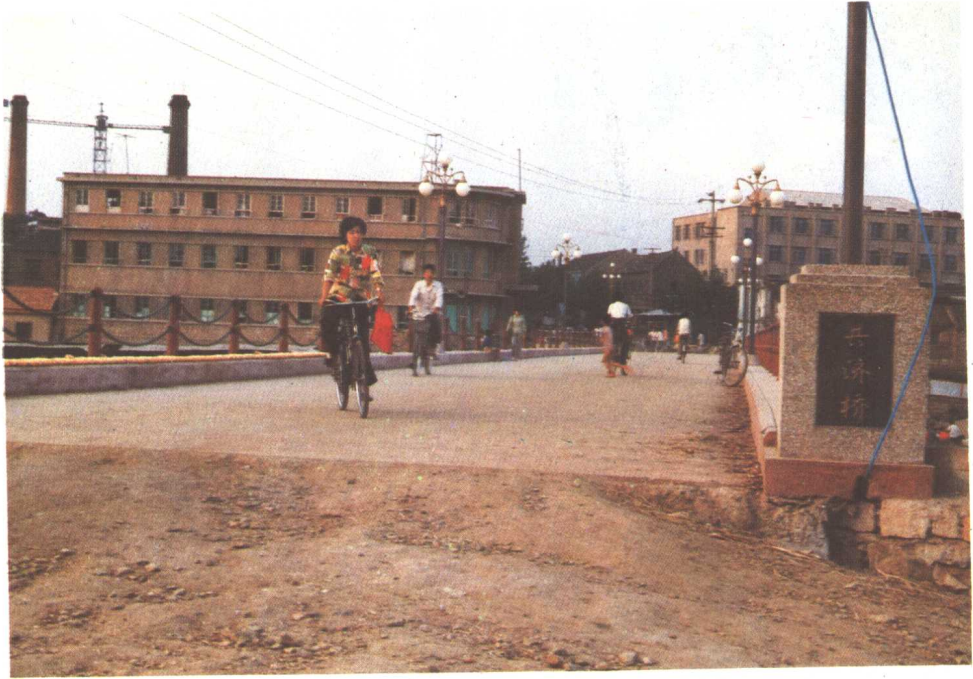
青島大華機器廠
(即墨鎮)



即墨县水产养殖公司



对虾加工



共 济 桥



墨
水
西
桥



城
西
桥

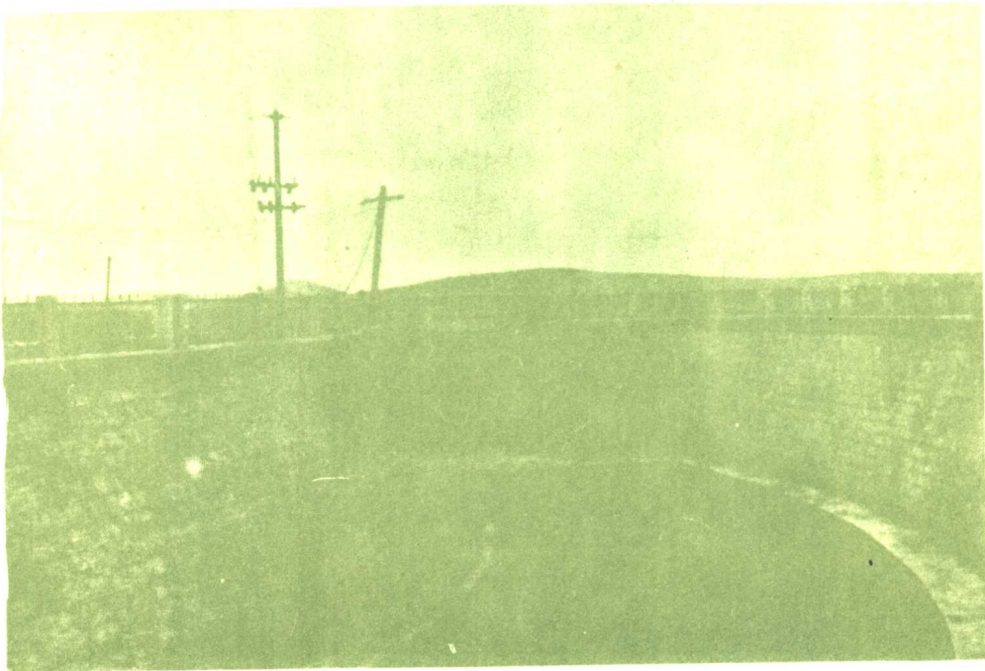


石棚水厂

(单位供稿)

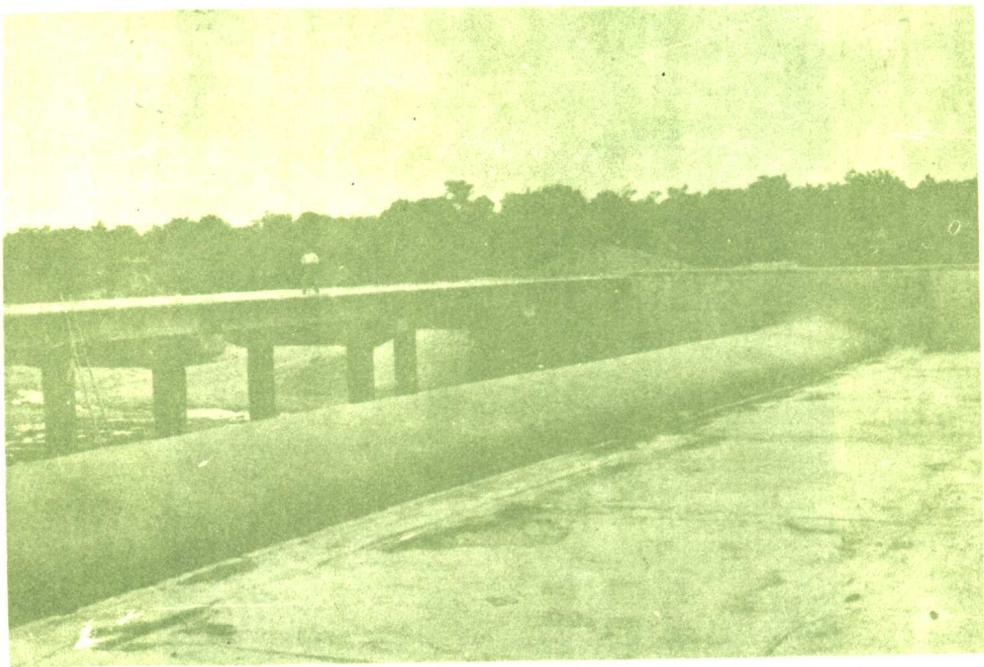


“西水东调”枢纽



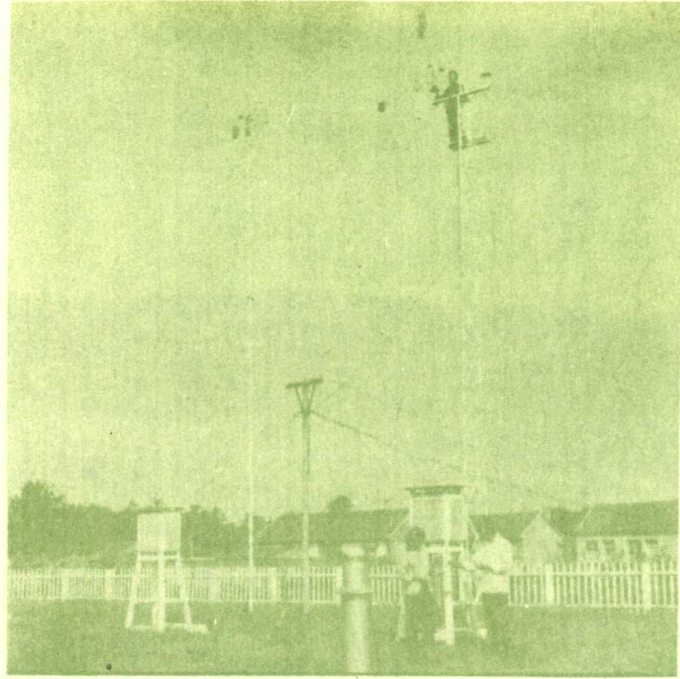
石棚水库引水渠入口处

(单位供稿)



石棚水库引水工程橡胶拦河坝

(单位供稿)



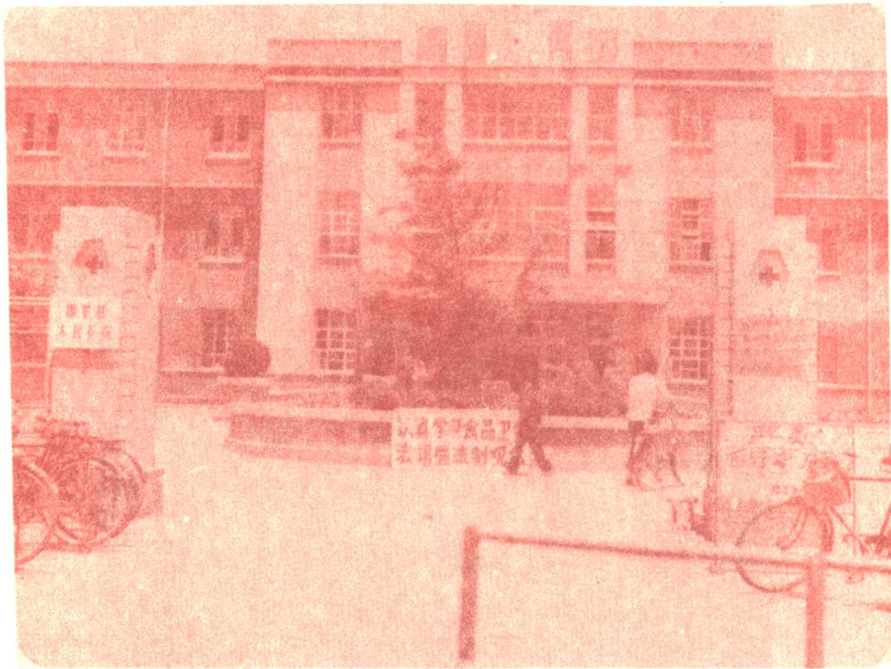
即墨县气象站



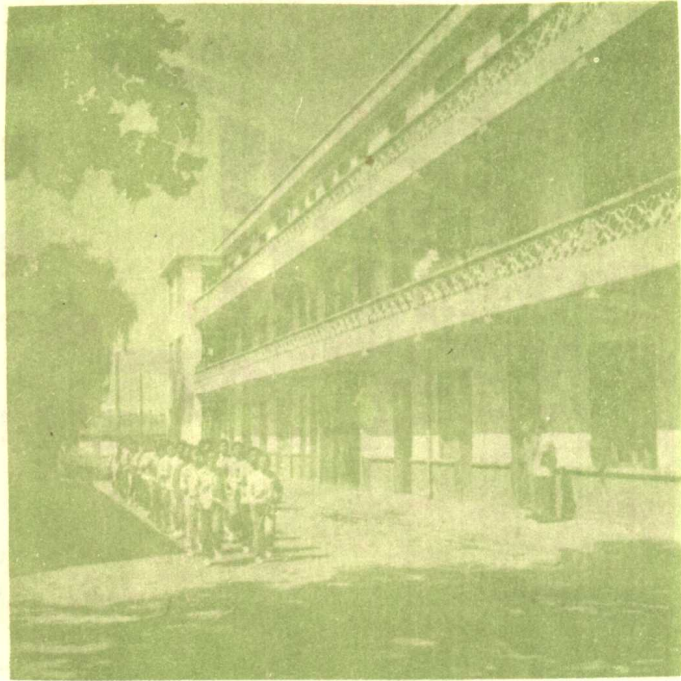
即墨县广播电视站



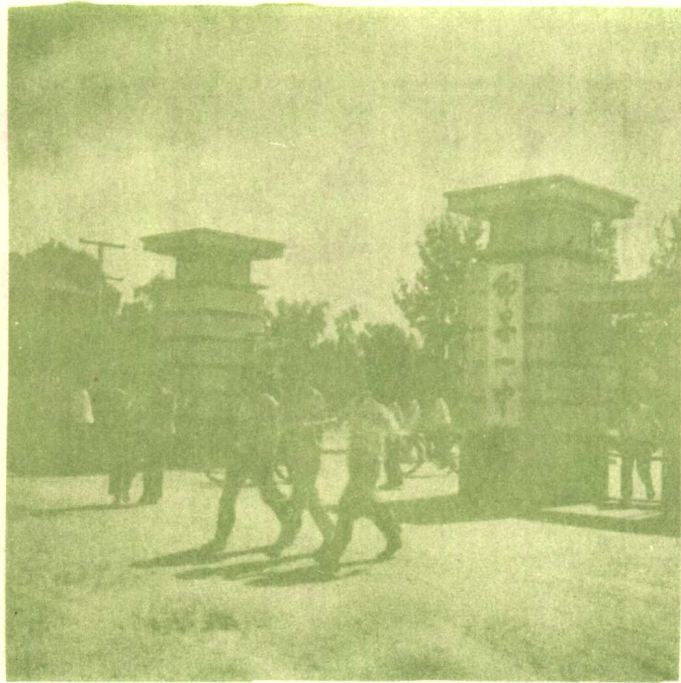
新华书店即墨县店



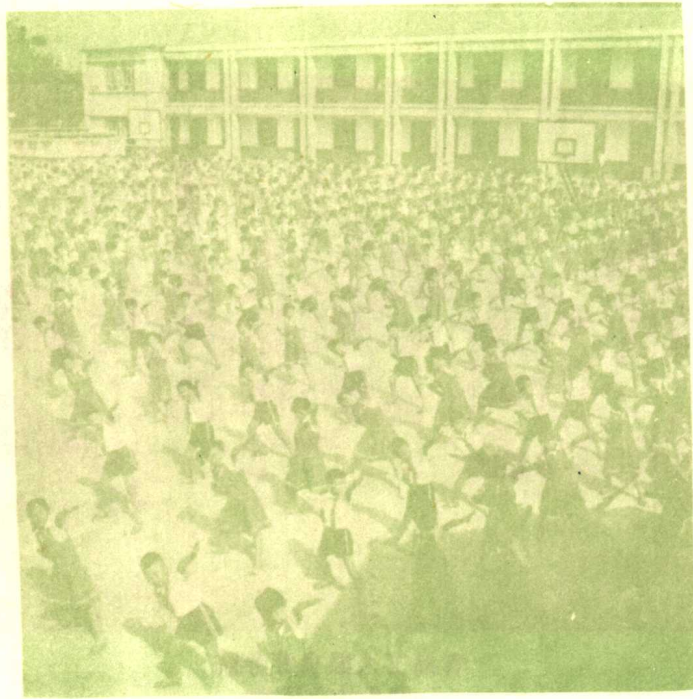
即墨县人民医院



即墨师范学校



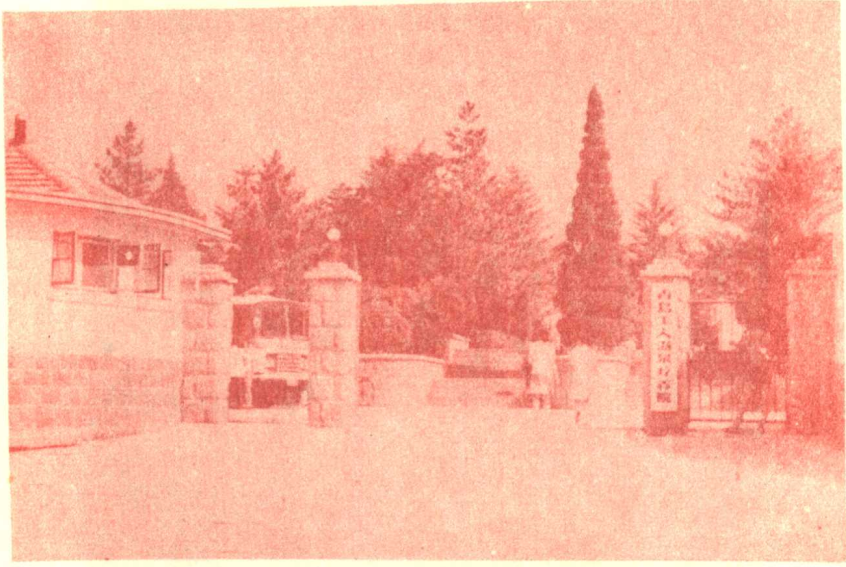
即墨县第一中学



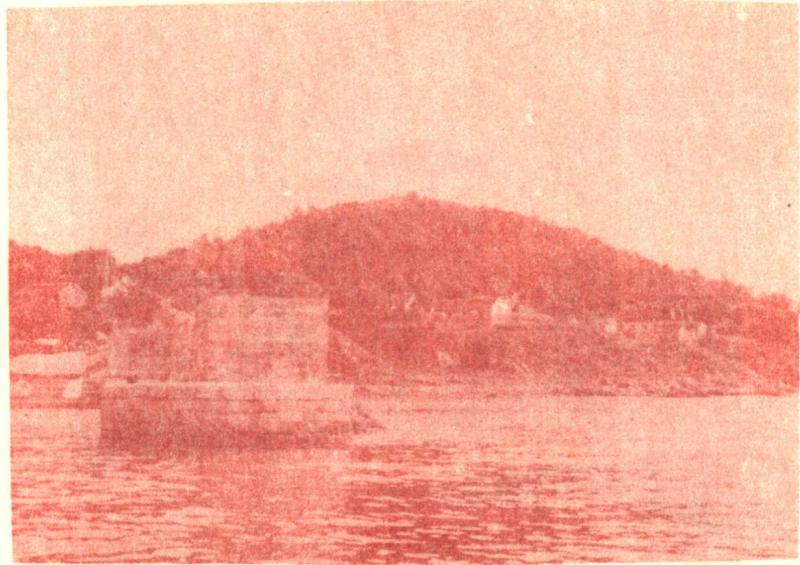
即墨县第一实验小学



即墨县聋哑学校



青島工人溫泉療養院
(即墨縣溫泉鎮)



大 管 島
(盤山衛鎮)