

中国古建筑之旅

浙江

◆黄滋 陈易 黄斌 编著

◇李永嘉 黄滋 黄斌 摄影

///
ZHONGGUO GUJIANZHU WENHUA ZHILU



TU-092
26
:3

中国古建筑文化之旅——浙江

北方工业大学图书馆



00545510

黄滋 陈易 黄斌 编著
李永嘉 黄滋 黄斌 摄影

图书在版编目(CIP)数据

中国古建筑文化之旅·浙江 / 黄滋等编著. —北京: 知识产权出版社, 2003.10
ISBN 7-80011-887-8

I. 中... II. 黄... III. 古建筑—简介—浙江省 IV. TU-092
中国版本图书馆CIP数据核字(2003)第078954号

本书的所有版权受到保护, 未经出版者书面许可, 任何人不得以任何方式和方法复制抄袭本书的任何部分, 违者皆须承担全部民事责任及刑事责任。

中国古建筑文化之旅——浙江

责任编辑: 石红华 责任校对: 董志英

装帧设计: 段维东 责任出版: 杨宝林

黄滋 陈易 黄斌 编著

知识产权出版社出版, 发行

地址: 北京市海淀区马甸南村1号

通信地址: 北京市海淀区蓟门桥西土城路6号 邮编 100088

<http://www.cnipr.com>

(010)82000893 (010)82000860 转 8101

河北保定印刷厂印刷

新华书店经销

2004年2月第1版 2004年2月第1次印刷

880mm × 1230mm 1/24 印张: 4.5 字数: 120千字

印数: 1~3 000册

ISBN7-80011-887-8 T·085

定价: 18.00元

如有印装质量问题, 本社负责调换



中国是一个伟大的文明古国，它历史悠久、疆域辽阔、民族众多，至今仍保留着丰富的古建筑遗迹。

中国的古建筑，是灿烂的中华古代文化艺术中最具独特魅力的部分，是中国古文化、古文明的标志和象征。它凝聚着中国古代各阶层人民的智慧和才能，无论个体建筑还是群体建筑，都是一个民族不同历史时期政治、经济、文化、科技诸条件的综合产物，是自然科学与人文科学的完美结合。因此，古建筑的存在，已远远超出了其作为建筑本身的价值和意义，它将历史学、文化学、宗教学、哲学、美学、考古学、民族学乃至旅游学等不同学科的价值集于一身，是民族文化的综合体。

在漫长的历史发展过程中，中国古代建筑不论在结构上，还是在形式风格上，始终是承前启后、一脉相传，保持着一贯完整的建筑体系，具有独特的风格和鲜明的特征，在世界建筑体系中独树一帜。这与中国的传统文化及其价值取向、审美情趣有着直接的渊源关系。

《中国古建筑文化之旅》丛书共设18个分册。由资深建筑学书刊编审杨永生先生总策划，并帮助我们审定了一些书稿。各分册作者均为我国古建研究和教学领域的专家、学者和教授。他们以生动、凝炼的笔触，将深广博大的古建知识、古建文化娓娓道来，使您在游览古建名胜时对其地理位置、自然环境、始建年代、建筑材料、结构方式、建筑风格、艺术特色及相关历史故事有较全面的了解。

从秦砖汉瓦到隋唐寺塔，从两宋祠观到明清故宫，从皇家苑囿到苏州园林，从布达拉宫到蓬莱阁，从楼兰古城到岳麓书院……拥有此书您就拥有了一座古建博物馆，畅游其间您会流连忘返。

在建设现代化都市的今天，我们要加倍珍惜现存的古建筑，除很好地加以保护外，还要研究它，宣传它，弘扬它，使它在物质文明和精神文明建设中不断发挥应有的作用。

浙江主要古建筑交通旅游图

杭州

- 千年古刹灵隐寺 6
- 历经沧桑的雷峰塔 8
- 亭亭玉立的保俶塔 10
- 幽雅精致的文化园林——西泠印社 12
- 名闻遐迩的岳庙 14
- 挺拔秀丽的杭州闸口白塔 16
- 伊斯兰圣寺——凤凰寺 18
- 佛教艺术珍品——杭州梵天寺经幢 20
- 杭州钱塘江畔的六和塔 22
- 胡雪岩的故居和他的药房 24
- 江南皇家藏书楼——杭州文澜阁 28

建德

- 乡土建筑浙江新叶村 30

宁波

- 南国书城——天一阁 32

- 海上丝绸之路的见证——宁波庆安会馆 36

- 江南古建筑的瑰宝——宁波保国寺 38

- 供奉舍利的宝刹——阿育王寺 40

- 东南佛国——天童寺 42

- 哥特式的江北天主教堂 44

- 明州浮图——宁波天封塔 46

嘉兴

- 江南名胜——南湖烟雨楼 48

海宁

- 观潮胜地——盐官海神庙 50

海盐

- 此园浙中数第一——海盐绮园 54

湖州

- 塔中塔的孤例——湖州飞英塔 56

- 中西合璧的江南名园——小莲庄 58

- 富商巨贾的豪宅——张氏旧宅 62

绍兴

- 古代立交桥——绍兴八字桥 64
- 为纪念治水英雄而建的绍兴禹陵 66
- 书法圣地——兰亭 68
- 诗情画意——绍兴沈园 70
- 江南巨宅——斯宅民居 72

衢州

- 孔氏南宗——衢州孔庙 74

江山

- 三省要隘——廿八都古镇 76

金华

- 江南元代遗构——金华天宁寺大殿 80
- 最大太平天国王府——金华侍王府 82

东阳

- 中国民间第一宅——东阳卢宅 84

武义

- 中国太极村——武义俞源村 88
- 江南元代最早的木构殿堂——武义延福寺 ... 90

兰溪

- 最大的孔明后裔居住地——兰溪诸葛村 92

浦江

- 江南第一家——浦江郑宅 96

舟山

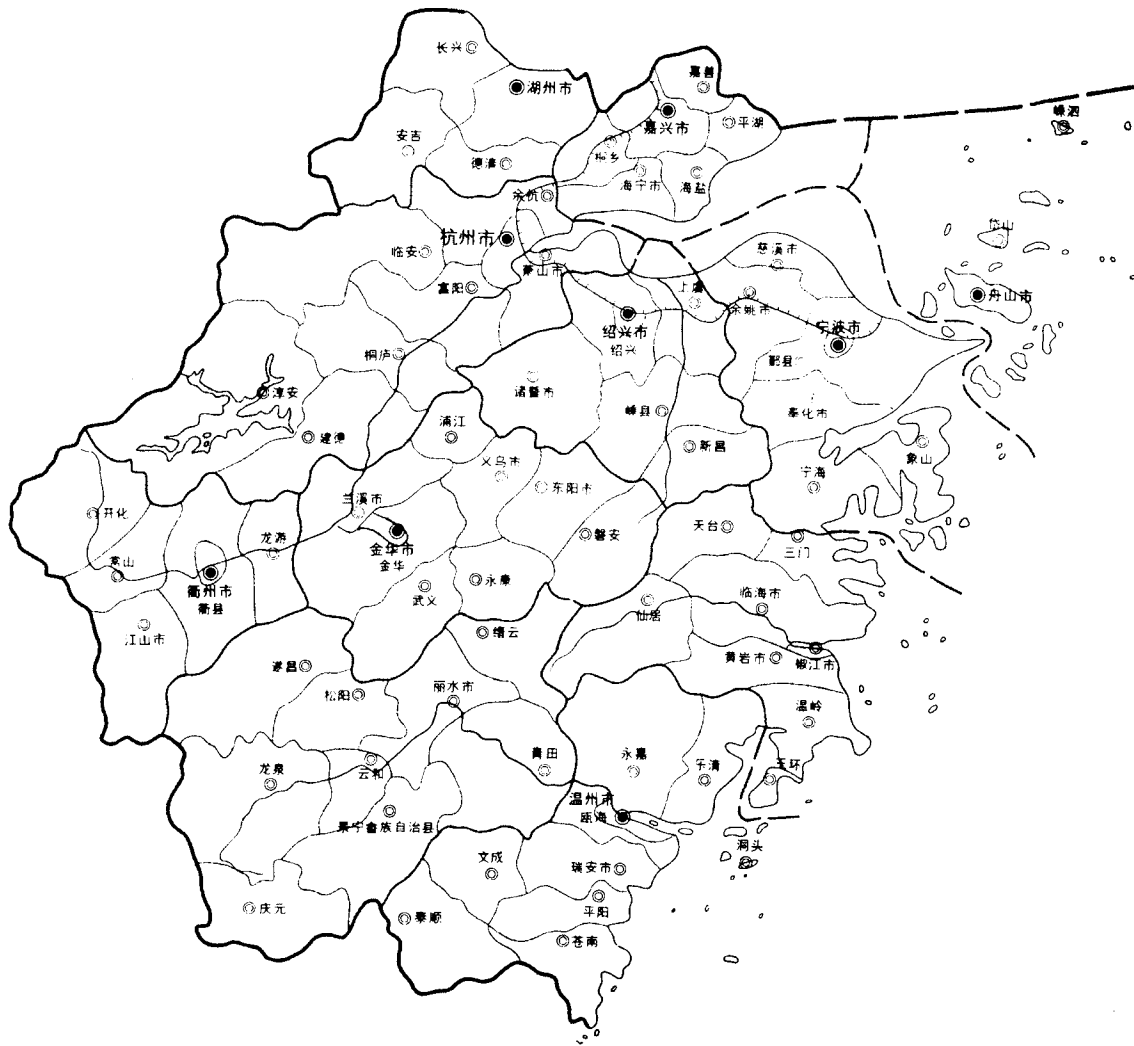
- 国内现存最大的宝匣印经塔——舟山多宝塔 ... 98
- 海上佛国——普陀法雨寺 100

天台

- 天台宗祖庭——国清寺 104

中国古建筑文化之旅——浙江

浙江主要古建筑交通旅游图



杭 州

千年古刹灵隐寺





▲灵隐寺经幢

杭州西湖西南的幽谷中有一座千年古刹灵隐寺。它创建于东晋咸和元年(326年)，距今已经有1600多年的历史。传说印度僧人慧理云游来杭，认定怪石嶙峋的灵鹫峰是印度天竺国灵鹫山的小岭，于是在这里建寺，取名“灵隐”，寺前的灵鹫峰又称“飞来峰”。灵隐寺建成后称“绝胜觉场”。寺院分东西两寺，东称“灵鹫”，西称“灵隐”。北宋时赐名“景德灵隐禅寺”；南宋时又改为“灵隐山崇恩显亲禅寺”；在明初，重建后才直名“灵隐禅寺”。清康熙年间，清圣祖玄烨南巡杭州，游览灵隐寺时，亲笔“云林禅寺”的匾额，有说这是点出灵隐寺典雅的意境，有说这是皇帝醉意迷蒙的误笔，从此灵隐寺又叫“云林寺”。

灵隐寺珍贵的文物古迹不少。寺院前东西两侧的石幢，分别刻有佛经和吴越国王建幢的时间。西幢原为奉



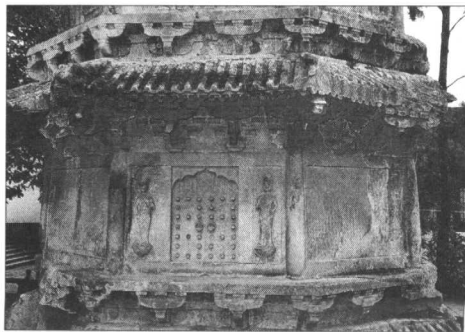
▲石塔

先寺的遗物，1035年迁移至此；天王殿内弥勒佛阁后面的佛教护法神韦陀的造像是南宋的遗存。整座佛身用香樟木镶嵌而成。

出天王殿，是一片开阔的庭院，沿着古木浓荫的甬道踏台阶而上，巍峨壮丽的大雄宝殿迎面耸立。大殿两侧的石塔建于北宋太祖建隆元年(960年)，与闸口白塔基本属同一时代的产物。八角九层仿木结构的石塔，每层的腰檐和平座都用斗拱挑出，角柱做成梭柱的式样，

每层都是四座壶门、四块壁，壶门上呈火焰状，壁上镌刻菩萨像和佛教故事，莲花状塔基底层刻着佛经。

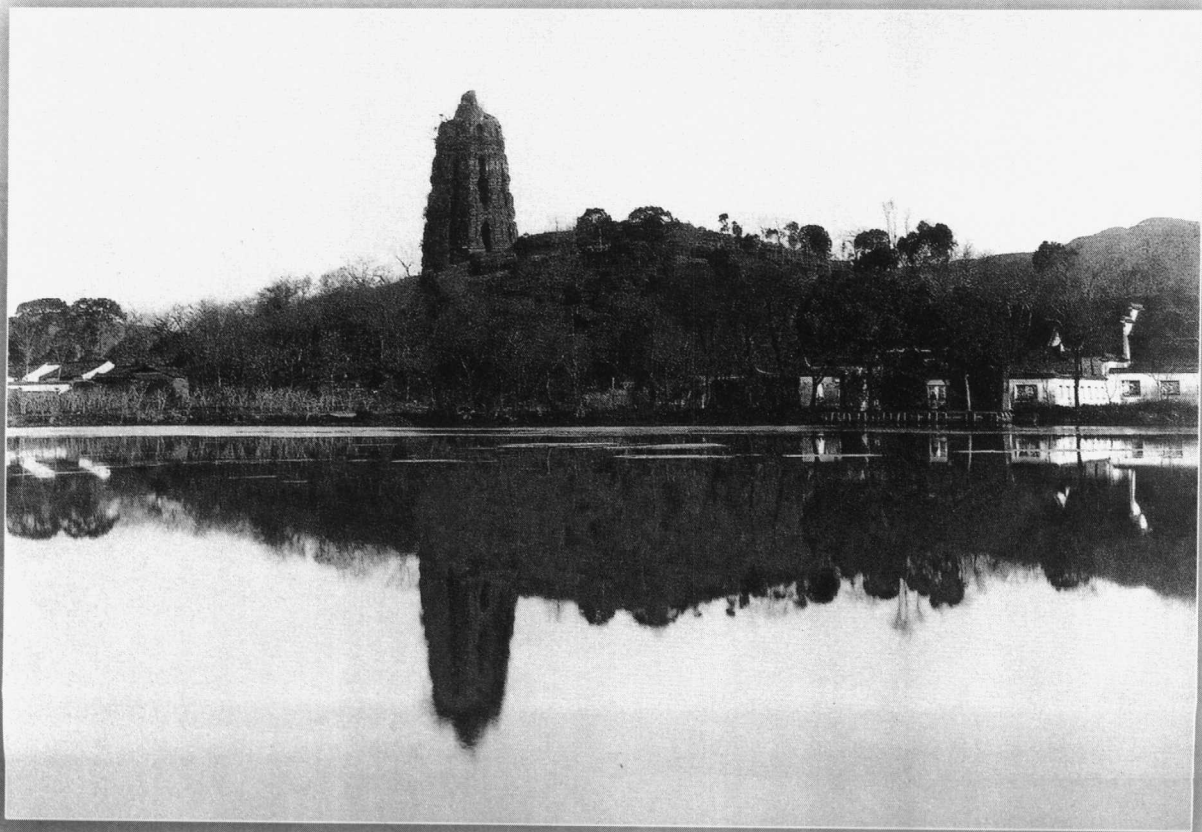
大殿是清光绪末年重建的，高33.6米，单层、三重檐，飞檐凌空，气势嵯峨，是国内著名的大型佛殿之一。殿内佛像无数。用24块香樟木雕刻的释迦牟尼佛高19.6米，连座基高24.8米，是我国最大的木雕坐式贴金佛像。



▲石塔细部

杭 州

历经沧桑的雷峰塔



一千年前的吴越时代，西湖南岸的夕照山上，曾建有一座繁华壮丽的雷峰塔。它与西湖的湖光山色融为一体，缠绵着白蛇与许仙美丽而神奇的爱情故事。南宋起，它就被列为“西湖十景”之一。

雷峰塔建于吴越国王钱弘俶在位期间(948~978年)，因其地处于吴越国杭城西关外的雷峰山冈上，曾称“西关砖塔”，俗称雷峰塔。它是钱弘俶为了奉安佛螺髻发及佛经而建，同时也为缅怀去世不久的爱妻并感恩宋廷谥妃之典，又命其为“皇妃塔”，因此雷峰塔又称“皇妃塔”、“黄妃塔”、“王妃塔”。根据考古发掘揭露的塔基和残存的塔体表明，雷峰塔初成之时，为八角七层的楼阁式砖塔，塔以砖石为芯，塔身四周附加檐廊、重檐飞栋、平座、栏杆等木构建筑，内壁八面镶嵌石刻《华严经》，塔身的顶层砌进无数藏经砖，地宫、天宫及塔身藏有数目繁多的奇珍异宝。据记载雷峰塔规模宏大、雄壮，装饰华丽前所未有，达到了极点。总体平面沿袭隋代及以前的传统布局，以佛塔为主，塔前（东面）还建有山门，塔后（西侧）建有塔院。雷峰塔落成近一个世纪后的1065年，北宋英宗皇帝才给塔院赐以“显严”额，此后雷峰塔塔院也叫“显严院”。

北宋末年雷峰塔遭战乱受损，南宋时重修后改为八面五层。明嘉靖年间，雷峰塔的木结构檐廊毁于兵燹，劫难后的雷峰塔仅存塔芯，赭色砖塔，如苍凉老衲，成为西湖美景永恒的标志。清康熙南巡时曾题额“雷峰夕照”。



▲雷峰塔新貌

1924年雷峰塔因为塔砖被大量盗挖而轰然倒塌。

现在的雷峰塔系2000年重建。五层楼阁式塔建筑在原雷峰塔遗址之上。台基两层为雷峰塔遗址保护和观瞻层。经过清理的雷峰塔遗址展示了古老的雷峰塔，由里向外为塔心室、内套筒、回廊、外套筒、木构副阶、台基等复杂的结构。1000多平方米的八角形台基遗址用深红色的山土夯筑而成。在土台外石灰岩基石板面上残存着雕刻有寓意佛教“九山八海”的图案。塔的2~5层设有外挑的平座，以供游客外出眺望四周湖光山色。

杭 州

亭亭玉立的保俶塔



“雷峰如老衲，保俶如美女”，秀丽挺拔的保俶塔高耸在西湖北岸的宝石山东麓，是西湖美景的标志之一。

保俶塔始建的确切年代已无法考证。关于它的建造有几种传说，比较流行的说法是“钱王俶入朝，久留京师，百姓思念，建塔祈福”。即北宋赵匡胤于开宝八年(975年)灭南唐后，吴越国国王钱弘俶去汴京(开封)进贡，大臣和百姓为祝福他平安归来，宰相吴延爽建九级砖木结构塔于山顶，遂称保俶塔。后来塔坍塌，一位叫永保的僧人用10年时间化缘募集，重行修建，并将塔改建成七级。因为永保有戒行，人们尊他为师叔，所以建成后的塔又称宝叔塔。塔门原有张即所书的“湖山揽胜”，现移置在净慈寺中。

保俶塔建成后，曾屡毁屡建。据记载元、明、清三朝有六次修建。明万历七年(1579年)重修时，保俶塔仍然是七层重檐楼阁式塔，可以登临远眺，与六和塔、雷峰塔无太大差异。但岁月沧桑，万历三十二年(1594年)再行修建时，保俶塔的外层木檐已不存在，只剩砖芯。现存的八面七级砖砌实心塔为1933年修复。现塔高45.3米，底层边长3.26米。其塔芯仍为明代遗物，但维修时受当时西风东渐的影响，塔的上部改为尖细形状，从此保俶塔以其独有的亭亭玉立的新姿出现在世人面前。明代万历七年铁铸的塔刹于1997年维修时被撤换，现陈列在塔旁，再现历史的沧桑。

高耸、挺秀、窈窕的保俶塔为西湖增添了无限风韵。

杭 州

幽雅精致的文化园林——西泠印社





▲汉三老石室

孤山的西端，原本是清代行宫的皇家花园。光绪三十年(1904年)，杭州篆刻家丁仁、吴隐等人买下数峰阁附近的地皮，建造房屋，营建印社。经过数年的苦心经营，使西泠印社成为“西湖绝胜”。九年之后，西泠印社正式定名，因为印社临近西泠桥，便以“西泠”为名，篆刻大师吴昌硕为首任社长，从此西泠印社成为我国研究金石篆刻的著名学术团体，并独领风骚数十年而不衰。

进入月洞门，有一方莲池，竹木掩映间有两座古建筑，“竹阁”和“柏堂”。据说柏堂为北宋一和尚所建，相传南北朝时，这里有一株古柏，虽然枯死，但其质如金石，用手敲它，还会发出隆隆的声音。“柏堂”的名字由此而来。绕过柏堂，曲径通幽，山顶上古朴的石坊上“西泠印社”的横额赫然入目。位于山巅的四照阁，传说为宋代林和靖所创建。登上四照阁，西湖景色一览无余。据说当时四周有梅花数百株，有“西湖极奇处”之称。山顶

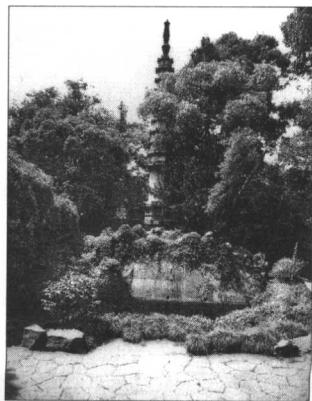


▲坊道

的华严经塔系实心塔，1924年建造，共11级。塔的四周雕刻佛像、佛经。

西泠印社以保存金石、研究印学为宗旨，至今它有不少珍贵的文物。而印社内茂林修竹，依自然山势营造了许多参差错落、幽雅清静的园林和建筑与金石氛围融为一体，与整个湖光山色连成一气，巧妙地运用了中国传统造园艺术求意境、讲韵味的手法，它是西湖园林的精华。

西泠印社为全国重点文物保护单位。



▲华严经塔

杭 州

闻名遐迩的岳庙

