

# 口腔衛生 与 口腔疾病圖解

會 恩 榮 譯  
錢 維 藩 審  
俞 慶 慶 校 訂

上海廣協書局出版



口 腔 衛 生  
與  
口 腔 疾 病 圖 解

會 恩 榮 譯  
錢 維 藩 校 閱  
俞 慶 慶 審 訂

上 海 廣 協 書 局 出 版

一 九 五 五 年

## 內 容 提 要

本書計有銅版圖180幅(內有彩色19幅)，顯示口腔的結構、組織、生理和病理狀態，外加文字說明，以供一般醫師和牙醫師在診斷和治療上作參考。

- 原 書 名      ATLAS OF THE MOUTH AND ADJACENT  
PARTS IN HEALTH AND DISEASE
- 原 著 者      MAURY MASSLER, ISAAC SCHOUR.
- 原 繪 圖 者      CARL T. LINDEN
- 原 出 版 者      AMERICAN DENTAL ASSOCIATION

## 前 言

羣衆和醫學界對於研究口腔和齒牙健康問題的逐漸增加興趣，促成翻譯這本口腔衛生及口腔疾病圖解的需要。本書原作者所選的圖版都能顯示口腔的結構、組織和生理狀態，以及某種病理狀態，而對於醫師和牙科醫師有共同興趣的。

爲了篇幅關係，原作者未能對內中任何一門作詳盡的探討，但對於口腔組織和關係已作了詳盡顯示，以便醫師們對於診斷和治療上有一個參考。

本書中所討論的各項，有幾門在牙科書籍中不易找到，有幾門是原作者自己研究的收穫。希望研究和採用本書圖版後能激發讀者們作更進一步的研究。

關於翻譯的技術方面，譯者係初次嘗試，一定有不少缺點和錯誤，希望專家醫師和讀者們指正，以便於再版時有所改進。

譯者謹識

一九五五年四月一日

# 口腔衛生及口腔疾病圖解

## 目 錄

- 第一圖 口腔
- 第二圖 恆齒弓
- 第三圖 乳齒弓
- 第四圖 齒釉質、齒質和齒髓的相互關係
- 第五圖 殆（牙關閉合）——正常與不正常
- 第六圖 齒牙的生活週期
- 第七圖 前部齒牙的生理性間隙
- 第八圖 齲齒
- 第九圖 齲齒的進行
- 第十圖 個別齒牙喪失的影響
- 第十一圖 齒牙的磨耗
- 第十二圖 齒牙的氟中毒（彩色）
- 第十三圖 齒牙發育程序表
- 第十四圖 齒釉質和齒質的生長和鈣化模型
- 第十五圖 齒釉質發育不全症
- 第十六圖 先天性梅毒的齒牙
- 第十七圖 常見的頰粘膜瘡（彩色）
- 第十八圖 常見的唇瘡
- 第十九圖 齒根週圍疾病的進行
- 第二十圖 舌背
- 第二十一圖 舌的良性病變
- 第二十二圖 舌和全身性病變（彩色）

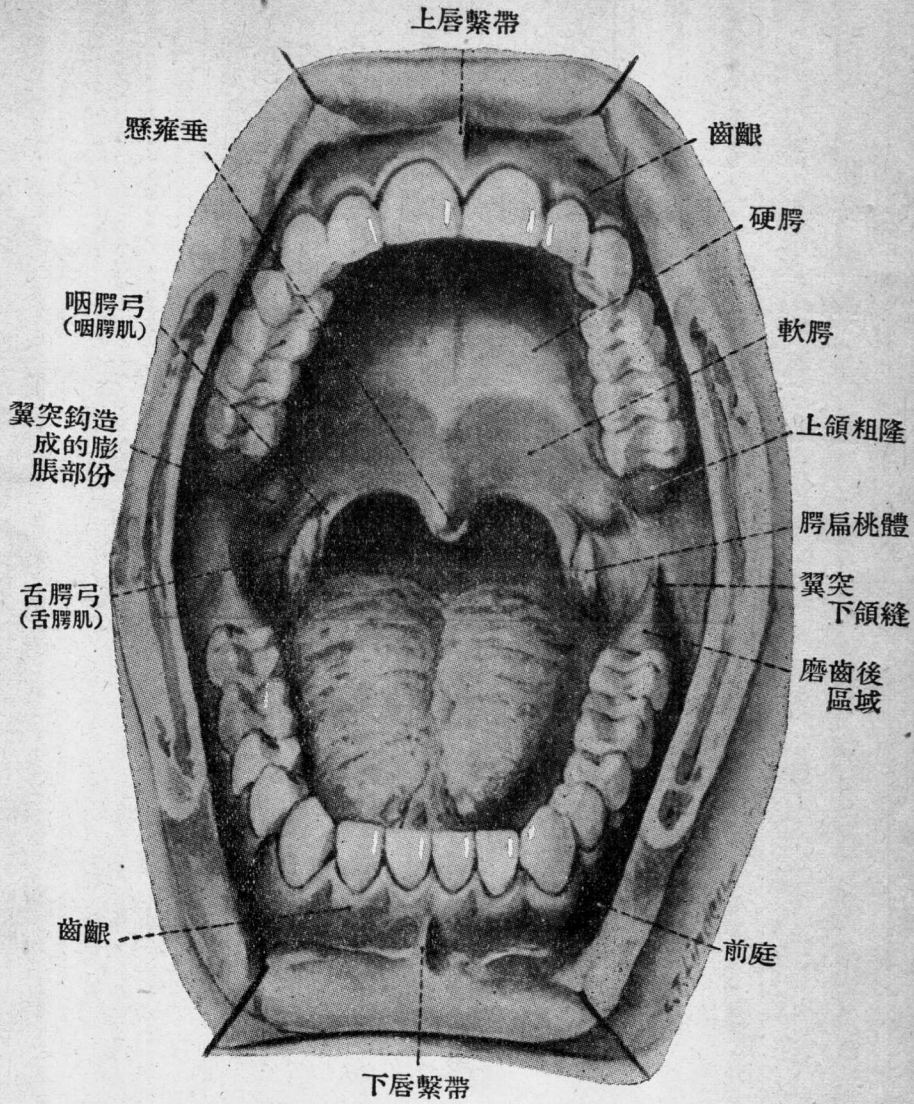
- 第二十三圖 職業性口腔疾病
- 第二十四圖 口腔底層
- 第二十五圖 涎腺
- 第二十六圖 扁桃體
- 第二十七圖 常見的咽喉疾病(彩色)
- 第二十八圖 鼻副竇
- 第二十九圖 口腔呼吸的影響
- 第三十圖 面部的正截面與平截面
- 第三十一圖 頭部的動脈
- 第三十二圖 頭部的靜脈
- 第三十三圖 三叉神經
- 第三十四圖 顳骨下頷關節的解剖
- 第三十五圖 顳骨下頷關節的功能
- 第三十六圖 口腔的不正常張開
- 第三十七圖 顳骨下頷關節的不正常閉合
- 第三十八圖 口腔張開時正中線的偏向
- 第三十九圖 面部不相稱
- 第四十圖 顳肌
- 第四十一圖 嚼肌
- 第四十二圖 翼內肌
- 第四十三圖 翼外肌
- 第四十四圖 下頷骨的肌肉
- 第四十五圖 髁突頸的骨折
- 第四十六圖 下頷角的骨折
- 第四十七圖 下頷骨本體的骨折
- 第四十八圖 下頷骨的複數骨折
- 第四十九圖 下頷骨折的治療

## 第一圖 口 腔

口腔是牙科醫師的特殊領域。它所包含的不祇是齒牙和齒齦；唇、舌、口腔底層、頰粘膜、腭、顳骨、下頷關節和咽門，就是扁桃體和咽喉，也都是在檢查齒牙時經常該注意的部分。

爲了做好齒牙疾患的防治工作，牙科醫師應注意口腔內因全身或局部的原因所引起的早期病理變化。

# 口 腔



第一圖



## 第二圖 恒齒弓

齒列弓的完整必須所有的齒牙都排列成一個正常的曲形界線，而每一個齒牙必須和鄰齒之間保持接觸。個別齒牙，整個或部分的喪失或移位，都可形成齒列線的中斷或參差不齊，結果造成整個齒列弓的不平衡（殆不良症MALOCCLUSION）（參閱第十圖）。

上下兩齒列弓的排列是上弓覆蓋下弓，每一個齒牙頂對着對面弓上的兩個齒牙（上弓的第三磨齒和下弓的正中門齒例外）。

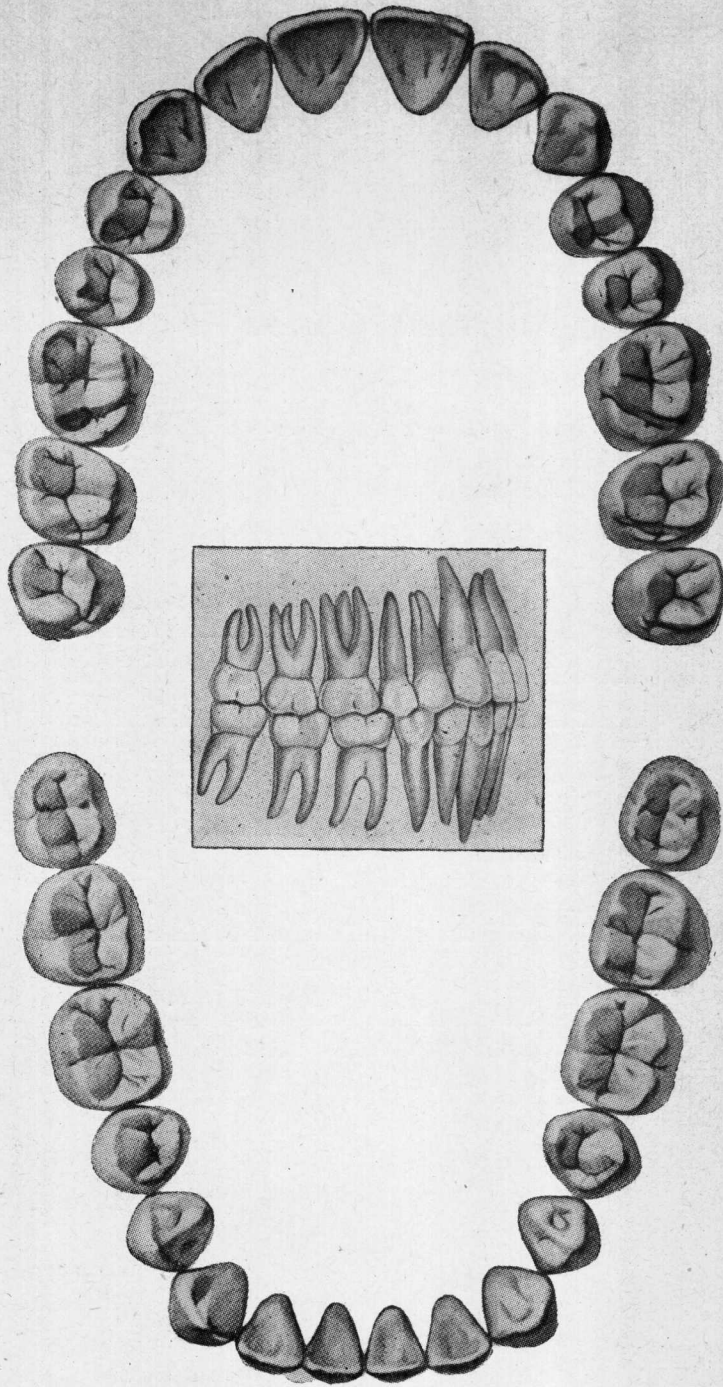
### 恒齒的生出

	下弓	上弓
	年齡	年齡
正中門齒	6—7	7—8
外側門齒	7—8	8—9
犬齒（單尖齒）	9—10	11—12
第一前臼齒（雙尖齒）	10—12	10—11
第二前臼齒（雙尖齒）	11—12	10—12
第一磨齒（臼齒）	6—7	6—7
第二磨齒（臼齒）	11—13	12—13
第三磨齒（臼齒）	17—21	17—21

下弓齒的生出早於上弓同類齒牙。

女孩通常較男孩早出齒牙。

恒 齒 弓



第 二 圖

### 第三圖 乳齒弓

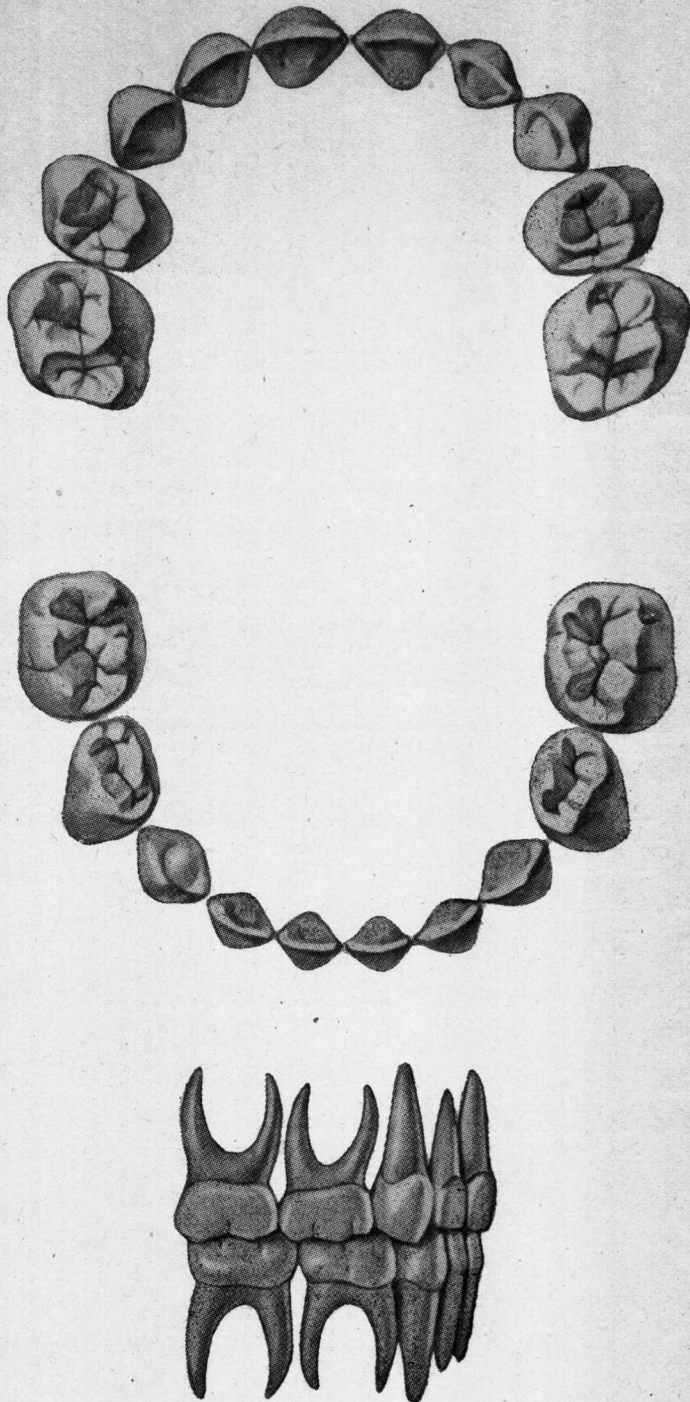
恆齒弓的完整與乳齒弓的保養有關，所以乳齒時期即應注意齒病的預防和治療。

#### 乳齒的生出和脫落

齒名	生出		脫落	
	下弓	上弓	下弓	上弓
	年齡(月)		年齡(年)	
正中門齒	6	7½	6	7½
外側門齒	7	9	7	8
犬齒(單尖齒)	16	18	9½	11½
第一磨齒	12	14	10	10½
第二磨齒	20	24	11	10½
門齒	距離時間 ± 2 個月		距離時間	
磨齒	距離時間 ± 4 個月		± 6 個月	

關於乳齒的生出和脫落，往往瘦長的兒童較矮胖者為早。

乳 齒 弓



第 三 圖



## 第四圖 齒釉質、齒質和齒髓的相互關係

下列圖表將齒牙繪成透明的形狀以便顯示齒釉質、齒質和齒髓的長闊厚的關係。

**齒釉質**——齒釉質是覆蓋齒冠的一種堅硬的構造。它是人體中最堅硬的一種組織，它的組成幾乎全部是無機鹽類(97%)。齒釉質的功能是抵抗由磨擦所引起的損壞。

**齒質**——齒質是一種鈣化組織，它是形成齒牙的主體。它含有大約67%的無機鹽類，並為來自齒髓細胞(成齒質細胞)內含有原漿突的細管所貫穿。這些細管中所包含的原漿突在遭受到細菌的活動、化學或溫度的轉變、或是齒牙的附着物所刺激時，便能傳達疼痛的感覺給齒髓內的神經。

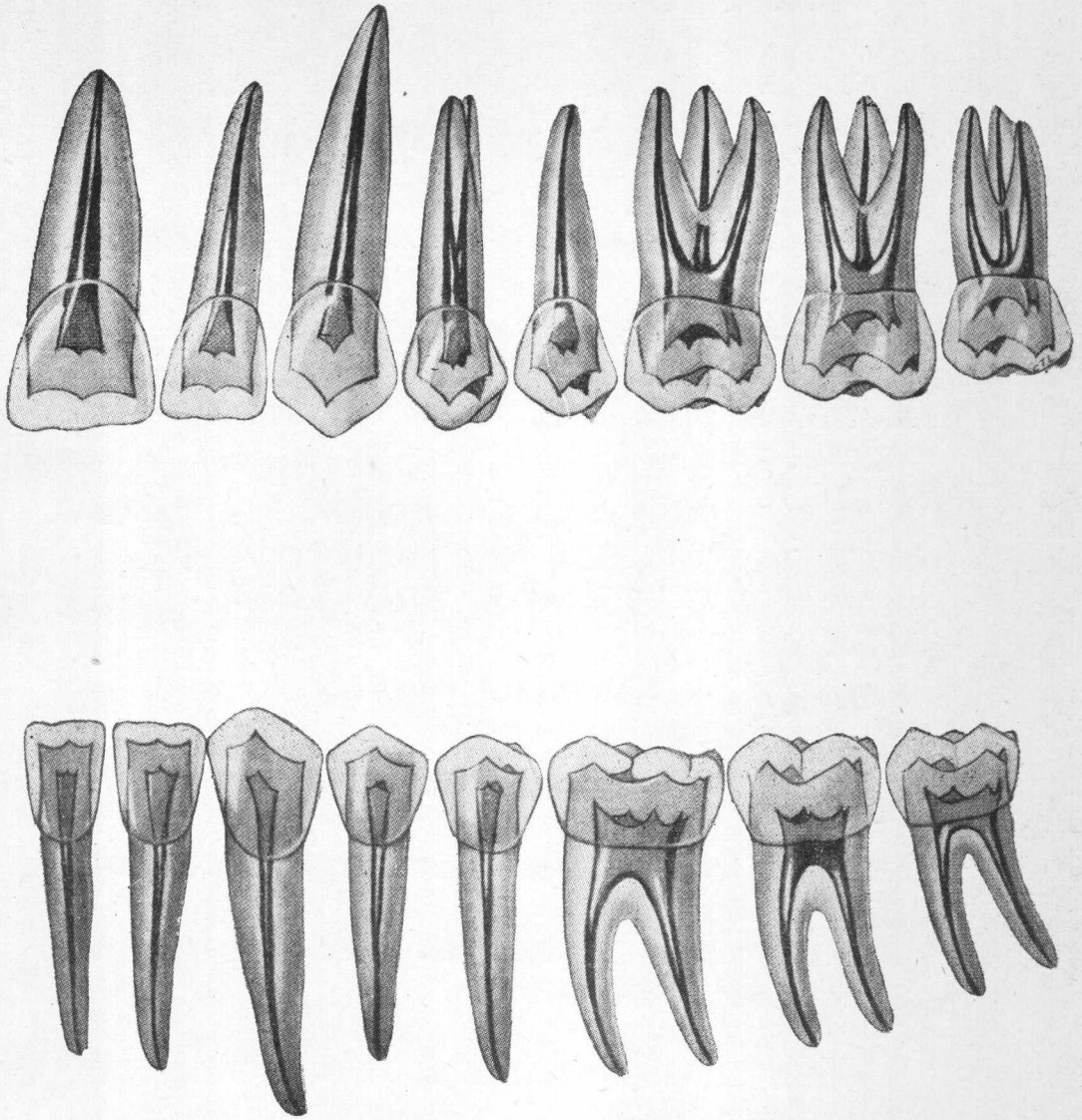
**齒髓**——齒牙的中央空腔內充塞着一種軟組織，它是齒質形成機構的餘物。它可能被認為有二個部分：

- (1) 齒冠內的齒髓室。
- (2) 齒根內的齒髓管。

這裏可以理會，繼發性的齒質在初發性的齒質壁上形成，改變了齒髓的形狀。

**齒骨質**——齒骨質是比較很薄的，包蓋了齒根。它的功能是包埋牙根周圍的纖維而藉此將齒牙固定於骨臼上。

齒釉質、齒質和齒髓的相互關係



第四圖

## 第五圖 殆 (牙關閉合) 正常與不正常

面部最能顯示各人的特色。上下兩頷和齒牙却佔了面部結構的三分之二。

正常的齒牙和上下兩頷的殆\* (或閉合 Occlusion) 對於面部的美觀和咀嚼效率是十分重要的。

不正常的殆可能是單獨由於齒牙位置的失常或是上下兩頷的畸形發育所造成。

安氏 (Edward H. Angle) 將不正常的殆分為三類：

第一類：上下兩頷之間的關係正常，而個別齒列弓上齒牙的地位不正常。這種不調和的現象僅限於齒牙部分 (齒牙和齒槽突)。

第二類：下頷較上頷後傾。上弓門齒可能向前突出 (甲類) 或向後傾移 (乙類)。

第三類：下頷較上頷前突。

下頷骨後傾 (安氏第二類) 這種閉合不良症的特徵表現在下頷骨及其齒牙位於其他面骨之後。門齒骨和上弓前方的齒牙可能突出，面部的畸形因而顯著。

“弱”類。緊拮而狹窄的鼻孔給人一種愚蠢的印象 (腺樣增殖病面容)。

上唇短而高，下唇位於上門齒的下後方，兩唇張開。

下頷骨前突 (安氏第三類) 這種閉合不良的特徵表現在下頷骨及其齒牙位於其他面骨之前。門齒骨和上弓前方的齒牙可能後傾，面部的畸形因而顯著。

長而盆形的面孔，有顯著前突“激進的”腭。

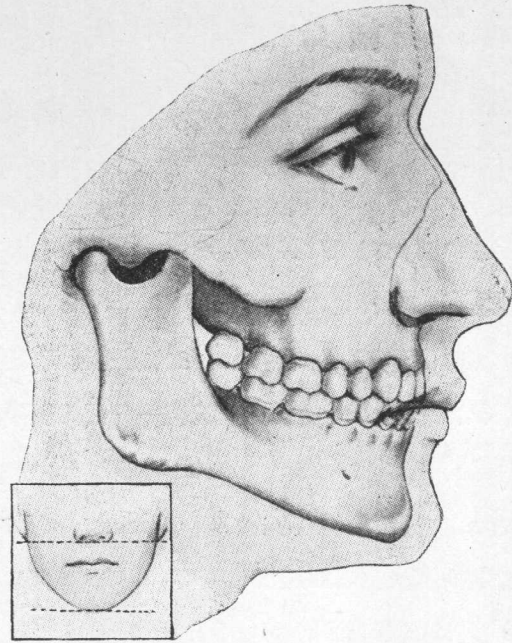
面孔下部顯著地延長，面孔中部凹陷。

上唇通常短縮；下唇通常厚而高過上門齒。

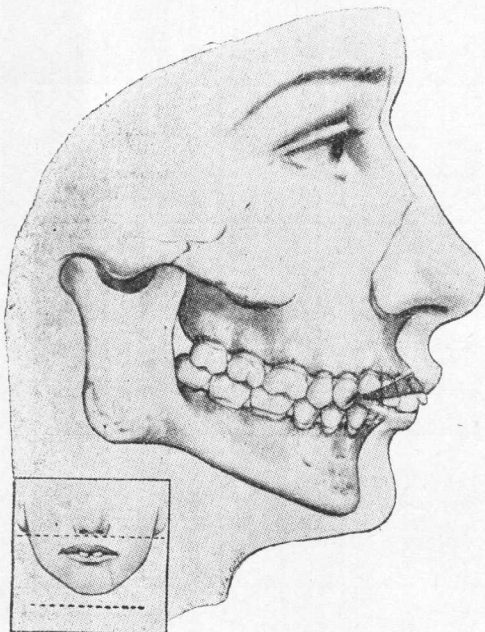
事實上各種類型的閉合不良及因而形成的面部畸形都可以用正齒手術改善。第三類的閉合不良狀態可用正齒和外科手術合併治療。

\* 譯者註：上下牙關的閉合簡稱殆。

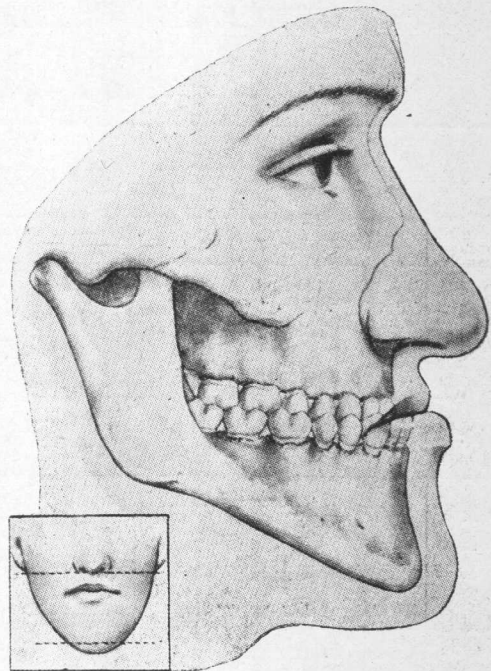
殆 (牙關閉合) 正常與不正常



正 常 殆



下頷骨後傾(安氏第二類)



下頷骨前突(安氏第三類)



## 第六圖 齒牙的生活周期

每一個齒牙在它的生活周期中都經過下列連續的發育期：

### 1. 生長期

- (1) 初生期：齒牙在口腔內的上皮間開始形成。
- (2) 增生期：細胞繁殖和齒釉質器的精製。
- (3) 組織區別期：細胞的分工。釉質器的上皮內層細胞成爲成釉質細胞。
- (4) 形態區別期：組織細胞排列在未來的齒質——齒釉質（和齒質——齒骨質）的吻合處，來繪畫齒冠（和齒根）的輪廓。
- (5) 置位期：在增生層中沉積齒質和齒釉質的母組織。

2. 鈣化期：鈣質鹽類的沉澱使組織硬化。

3. 出牙期：齒牙向口腔內移居。

4. 磨損期：工作時齒牙的閉合及相互磨擦所引起的接觸面的損耗。

齒牙的一切發育上的反常，可能依據發育時期的影響而分類如下：

齒牙在發育期的反常分類表

障礙的種類	生 長					→鈣化→	→出牙→	→磨損→
	初生	→增生	→組織區別	→形態區別	→置位			
發育不全	不正常齒數  無齒畸形症——部份或整個  先天的缺乏外側門齒、第三磨齒、雙尖齒及其他齒牙。	成釉質生殖的不完全症(成釉質細胞)  成齒質生殖的不完全症(成齒質細胞)  維生素甲缺乏症(成牙上皮)	釘齒 經齒形門齒 桑葚形磨齒 小齒畸形	發育不全——全身或局部 時代性的齒釉質發育不全 局部化的齒釉質凹陷 齒質發育不全(齒髓的包有)	質量失常	鈣質發育不全 齒釉質上有(如白堊的)斑點 膜骨性的齒釉質 齒質球間隙	遲生——個別或羣齒 齒列下沈 齒羣下沈(關節強硬) 齒牙的嵌入 齒牙的失位	不經磨損 有限制的 外側脫離正位
發育過度	<div style="display: flex; justify-content: space-around; align-items: center;"> <div style="text-align: center;"> <p>上皮膿餘</p> <p>↓</p> <p>囊腫</p> </div> <div style="text-align: center;"> <p>→成牙上皮→</p> <p>↓</p> <p>齒釉質瘤</p> </div> </div>		<div style="display: flex; justify-content: space-around; align-items: center;"> <div style="text-align: center;"> <p>額外牙阜和牙根</p> <p>↓</p> <p>齒槽齒囊腫</p> </div> <div style="text-align: center;"> <p>↓</p> <p>額外齒牙</p> </div> </div>	<div style="display: flex; justify-content: space-around; align-items: center;"> <div style="text-align: center;"> <p>齒瘤</p> <p>↓</p> <p>額外齒牙</p> </div> <div style="text-align: center;"> <p>齒釉質瘡疤 簡單、混合及複合性 齒瘤</p> </div> </div>	齒質硬化 由於年齡、損傷或龔齒所引起	閉合不良 過於正中及閉合時 齒牙浮動 齒牙的上超閉合	過度磨損 晚間錯牙(磨牙症)	