

见证历史的巨变

——云南少数民族社会发展纪实

历史篇·19世纪末期~20世纪中期

本社 编

云南美术出版社

文化艺术卷



见证历史的巨变

——云南少数民族社会发展纪实 **文化艺术卷**

历史篇·19世纪末期~20世纪中期

本社 编

云南美术出版社



图书在版编目(CIP)数据

见证历史的巨变、历史篇：19世纪末期~20世纪中期：
云南少数民族社会发展纪实 / 云南美术出版社编。—昆
明：云南美术出版社，2004.4
ISBN 7-80695-085-0

I. 见... II. 云... III. 少数民族—社会发展史—
云南省—画册 IV. K280.74-64

中国版本图书馆 CIP 数据核字 (2004) 第 028283 号

见证历史的巨变

——云南少数民族社会发展纪实

历史篇·19世纪末期~20世纪中期

文化艺术卷

本社 编

出版发行：云南美术出版社（昆明市环城西路609号）

制 版：深圳威信联电脑分色技术有限公司

印 刷：东莞市彩天印刷有限公司

开 本：889×1194 1/32

印 张：5.75

印 数：1-3000

版 次：2004年4月 第1版

印 次：2004年4月 第1次印刷

ISBN 7-80695-085-0/Z·25

定 价：156元（全套4册）

目 录

2. 前 言

12. 板画壁画 文身文面



30. 木刻石雕 泥塑铜铸



64. 纺线织布 头饰服饰



122. 器乐演奏 轻歌曼舞

158. 看书学习 文化教育

前言

在中国的历史长河中，各少数民族作为中华民族的重要成员在维护祖国统一、促进民族团结、发展民族之间的经济文化交流等方面做出了突出的贡献。

云南人口在5000人以上的世居少数民族有25个，从语言系属上讲，分别属于汉藏语系的壮瑶语族，阿尔泰语系的蒙古南亚语系的孟高棉语族。其族有壮族、傣族、布依族和民族有彝族、白族、哈尼西族、景颇族、藏族、普米族和独龙族，属于苗瑶语属于蒙古语族的民族有蒙族的民族有满族，属于孟布朗族和德昂族。除了苗满族等民族迁入云南较晚以先秦时期就已居住在云南各中，繁衍、融合、演化成今天的



侗语族、藏缅语族、苗语族、满-通古斯语族、中，属于壮侗语族的民水族，属于藏缅语族的族、傈僳族、拉祜族、纳族、阿昌族、怒族、基诺族的民族有苗族和瑶族、古族，属于满-通古斯语高棉语族的民族有佤族、族、瑶族、蒙古族、回族和外，其他民族的先民早在地，在长期的历史发展过程云南各民族。

(一)

云南少数民族众多的分布格局，是由其特定的地理环境和历史环

境造成的。云南水系发达，尤其是滇西北地区，有澜沧江、怒江、金沙江等大江大河贯流其间，又是红河的发源地，构成一个庞大扇子骨形的水系。众多的河谷地带是大陆通往海洋的走廊，十分有利于古代人类的往来和迁徙，因而形成了中国历史上著名的“民族走廊”。对东南亚半岛地区而言，云南西部是各古代民



族南下的通道，但对于这一地区本身而言，却又是民族迁徙的死胡同，大多古代民族迁到云南和中南半岛地区以后，不具备越海渡洋的条件，便在当地定居下来；加之这一区域气候湿润，雨量充沛，森林茂盛，土地肥沃，物产丰富，既是人类最早的发源地之一，又是原始民族生存的乐土。历史上的这一地区，也就成为人类繁衍、迁徙的中心和多民族活动的舞台。

云南壮侗语族的民族源于百越族群。新石器时代及其以后，在整个中国南部地区都有百越族群分布。根据民族考古学家的研究，百越新石器文化的特征，主要表现为使用有肩石斧和有段石镞；几何印纹陶文化，陶器组合有鼎、豆、壶共存；种植水稻，居住干栏式房舍及拔牙凿齿等。进入青铜时代以后，还有精于冶铜、使用铜鼓、文身绣脚、船棺葬等等。云南百越文化遗址的分布十分广泛，比较集中的地方是滇东南、滇南、滇池地区和滇西南。可以看出，在新石器时代，除了滇西北以外，云南大部分地区都有百越族群的活动。

早期，云南地区的越人主要有越裳、滇越、哀牢、僚、鸠僚、金齿、银齿、茫蛮、百夷等。受北方氏羌系统民族南下、自然灾害、战争等多种因素的影响，大批越人部落逐渐南迁，部分定居在今滇南、滇

西南地区，部分迁入今中南半岛地区；在云南定居者形成了今壮族、傣族、布依族和水族的祖先族群。

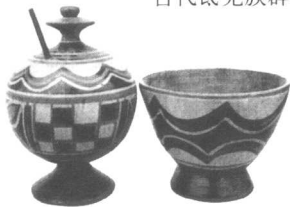
云南藏缅语族的民族源于氏羌族群，历史上从中国西北沿“藏彝民族走廊”迁入演化而成。“藏彝民族走廊”大体包括北自甘肃南部、青海东部，向南经过西藏东部、四川西部、云南西部以及缅甸北部、印度东北部这一狭长地带。从古至今，这条走廊主要是汉藏语系藏缅语族民族活动的舞台，尤其是西藏、四川和云南三省区的毗邻区域，

古代氏羌族群自北向南的迁徙与这一区域藏缅语族民族的形成

之间存在着极为密切的关系：在云南25个少数民族中，有13个属于藏缅语族，至今仍大多居住在西藏、四川邻近的云南西北部地区。

就中国的地理区域而言，云南西部地区是“藏彝民族走廊”的南端，通过这一走廊南迁的古

代氏羌族群，大多在这一区域内生活、分化、融合成为云南藏缅语族各民族。虽然他们属于同一语族，但由于居住的具体地区远近不同，如哈尼族聚居在红河州，基诺族聚居在西双版纳州，除彝族外的其他各藏缅语族民族主要分布在滇西北地区，从而造成了他们彼此之间的血缘关系和文化类型亲疏不一，其体质特征之间的细微差异就是一种具体体现。比如通过对纯阿昌族血统成年人的抽样调查和体质测量，其体质特征（主要包括头面部测量均值与云南其他各少数民族的聚类分析等）与傈僳族、纳西族和景颇族最接近，与哈尼族、基诺族和布朗族较远。对纯纳西族血统成年人抽样调查和体质测量，其与傈僳、景颇、彝等少数民族很接近、很相似；而其主要头面部测量均值与汉族、



藏族及云南其他少数民族的聚类分析结果表明，纳西族的头面部特征和傣族最为接近。再如普米族，通过对纯普米族血统成年人的抽样体质测量，其主要均值比较和主要头面部均值欧氏距离聚类表明，普米族与纳西族、傣族、羌族比较接近，属同一个体质类型，从语言上讲他们又同属汉藏语系藏缅语族羌语支。因而可以确定，普米族是最早从古代西北地区南迁进入云南的少数民族之一，与纳西等民族来源于一个共同的祖先即古代氏羌族群，他们的当代体质特征则是长期与古代当地居民不断混血的结果。这种体质特征之间亲疏关系的不同与地理环境有着密切的关系，也就是说，哈尼族和基诺族从氏羌族群中分化出来以后，南迁到滇南和滇西南地区各自独立发展，所以与阿昌等民族的体质特征相对疏远；而纳西、傣族、阿昌、普米、景颇等民族相对集中分布在滇西和滇西北地区，虽然后来也逐渐演变成单一的人们共同体，但其分化的时间比哈尼族和基诺族要晚一些，因而他们的体质特征之间彼此相对接近。

云南的苗族和瑶族来自中原内地。大约在秦汉时期，苗、瑶族的先民已经居住在今湘西等地的五溪地区，史称“五溪蛮”、“武陵蛮”和“长沙蛮”。南北朝时期，苗族和瑶族逐渐从“蛮夷”或“南蛮”中分化出来，陆续向西南方向迁徙。从唐代开始，苗族由四川、贵州等地进入云南，瑶族则在元代以后从两广迁来，因而这两个民族现今也大多居住在滇东南地区。

13世纪中叶，忽必烈率军平定云南，之



后蒙古军队有十几万人在当地驻守。由于元朝统治时间较短，在其灭亡后还曾与明朝对抗，因而这些蒙古军没有撤回故土，大部分落籍云南。定居云南的蒙古族士兵原分布在全省各地，后迫于生计与其他民族杂居，逐渐融合形成成为汉族或其他民族，只有玉溪地区通海县兴蒙乡的蒙古族历经六百多年仍聚族而居。到2000年，云南全省一百多个县均有蒙古族分布，但蒙古族人口总数仅有28110人(据云南省2000年人口普查资料，下同)。

同蒙古族一样，回族也是在元代开始迁入云南（在此之前虽有少量西亚阿拉伯人、波斯人等通过古身毒道经印度、缅甸进入云南经商并定居下来，但因人
数稀少，没有形成族群）。在忽必烈征云南的军队中，有不少回回工匠和回回军。元朝为了加强对云南的统治，又征派畏吾儿人（今维吾尔族）到云南军屯，他们后与回族融为一体。由于回族在元代大量移民云南，所以著名的旅行家马可·波罗游历云南时，在昆明城里见到有大批回教徒居住。回族在云南具有典型的“大分散、小聚居”的特点，在云南各地都有分布，但在城市还是在农村，回族大多聚族而居。到2000年，云南回族总人口为643238人。



在忽必烈征云南的军队中，还有一部分契丹人，1950年以后，他们自报为满族。明清时期，在来云南的军队中有部分满族士兵，清朝来云南任职者中也有部分满族文武官员，部分满族士兵和满族官员的家属后定居云南。抗日战争和解放战争时期，又有部分满族迁入云南。

云南满族居住比较分散，全省一百多个县市都有满族分布，只有保山市有3个满族聚居村寨。到2000年，云南满族共有12187人。

佤族、布朗族和德昂族在中国仅分布于云南，来源于先秦时期的百濮族群。《左传》文公十六年《疏》引杜预《春秋释例》云：“建宁郡南有濮夷，无君长总统，各以邑落自聚，故称百濮也。”《华阳国志·南中志》说：“永昌郡有闽濮、鸠僚、僮越、裸濮、身毒之民。”又说：“永昌郡，……李恢迁濮民数千落于云南、建宁郡界，以实二郡。”建宁郡在今昆明滇池地区至滇东一带，永昌郡则包括今保山、德宏、临沧、思茅、西双版纳等地州在内。由此可见，滇南和滇西南地区自古以来就是濮人的分布地区。

到了唐代，濮人逐渐分化成“扑子蛮”、“望蛮”、“望苴子蛮”。其中扑子蛮大多居住在云南西南部地区，包括今镇康、凤庆至景东、景谷一带。元代以后，扑子蛮又演变为“蒲人”或“蒲蛮”，清代及其以后，逐渐分化成为今天的布朗族。

望蛮、望苴子蛮即今佤族的先民，“望”与现在的“佻”为同音异写。元朝统治云南后，首次在云南设置行省，佤族所在的地区分别属于镇康路、孟定路军民总管府和木连路，包括今镇康、永德、耿马、双江和沧源部分地区以及澜沧、孟连、西盟等地。明清时期，居住在上述地区的部落被称为“哈杜”、“哈喇”、“哈瓦”、“古喇”、“卡瓦”等，所指皆为佤族的先民。

明末清初，德昂族从“蒲人”中分化出来，成为一个单一民族。清代史籍中开始出现对德昂族较为确切的记载，初写作“波竜”、“波龙”或“波笼”，后称作“崩龙”。20世纪50年代进行民族识别时，沿用了



“崩龙”这一族称，后根据本民族意愿，并报经国务院批准，1985年9月，正式改称为“德昂族”。

(二)

1950年初，云南全省解放。7月，云南省人民政府设立民族事务委员会，云南的民族工作和边疆工作进入了一个全新的阶段。在宣传民族政策、促进民族团结的同时，中央人民政府还派出访问团深入民族地区慰问各族人民，并为实行民族区域自治作准备。要实行民族区域自治，首先必须进行民族人口调查和民族识别工作。当时云南省共有少数民族人口483万多人，各地上报的民族名称有数百个之多。经过中央访问团对云南少数民族情况的初步调查，云南省民族事务委员会及各地区对民族人口、称谓的调查研究和归并支系，并同各民族代表人物充分协商，至1953年，全省已确定彝、白（原称“民家”）、傣、苗、瑶、回、藏、纳西（原称“麽些”）、哈尼、傈僳、拉祜（原称“傈黑”）、景颇（原称“山头”）、佧（原称“卡瓦”）等13个民族为单一民族。1954年3月，云南省组织了在昆明的中国科学院语言研究所等7个单位的专家、学者、教授、科研人员共四十多人，组成云南民族识别研究组，继续进行民族识别工作。在此基础上，1954年底，经云南省委讨论并上报国家民委正式认定云南省共有21个少数民族，部分尚待识别的少数民族人口暂称为人，如基诺人、苦聪人、克木人等。后来又识别确定了基诺、布依、水、满等民族，废除了历史文献和约定俗成中带有歧视或污辱性质的民族称谓，恢复了“苦聪人”为拉祜族的称谓，至此，云南省共有25个少数民族。

在长期的历史发展过程中，云南各少数民族创造了悠久的传统文化。文化是一种生活方式，表现为一定的行为方式，是指在民族生活中起实质作用的物质存在；与此同时，文化也是知识、经验、信仰、价值观、处世态度、时空观念、宇宙观等等的积淀，是一个大的群体通过若干代人的努力获取的；因而民族文化既包括物质文化也包括精神文化，既包括古代文化也包括现代文化，既包括同源文化也包括传播文化，涉及到民族文化的各个层面。从文化起源的角度来看，云南的民族文化大体可以分为两种类型：一种是属于云南或中国南方固有的文化，如稻作文化，铜鼓文化，石器文化中的有肩石斧、有段石锛，孟高棉语族民族的石头崇拜，以及各民族

特有的物质文化和精神文化等等。另

一种是受到外来文化影响的云南文化，如诸多风俗习惯等；这种文化可以说是一种混合型文化，既有明显的



云南地方色彩，又有中国中原文化、南

亚文化、西亚文化、中亚文化、东南亚文化等各地区文化因素的烙印。由于云南特殊的地理位置和历史上与南亚、东南亚、西亚之间存在着著名的“西南丝绸之路”，因而彼此之间有着广泛的文化交流，从而形成独特而丰富多彩的云南民族文化。

(三)

解放前夕，云南各民族地区形成多种社会经济形态并存的局面，既有原始公社向阶级社会过渡阶段，也有奴隶制和封建领主制阶段，

甚至居住在不同地区的一个民族内部都并存着多种社会经济形态。新中国刚刚建立，中央人民政府就把民族工作列入了议事日程，派出了由国家民委、内务部、卫生部、贸易部等二十多个单位组成的中央西南访问团，分赴川、滇、康、黔等少数民族地区访问。在坚持民族平等团结、疏通民族关系的基础上，云南省委和省人民政府采取分类方

式完成了各少数民族地区的土地改革，大力推行民族区域政策，促进原始落后的社会经济形态直接过渡到社会主义社会，大大缩短了云南各民族之间、边疆与内地之间经济、文化等各方面的差距，实现了云南少数民族地区的飞跃式发展。



20世纪50年代初，中央人民政府访问团和云南民族工作组在进行民族识别和民族调查过程中，拍摄并收集了大量云南各少数民族现状的资料照片。这些照片的内容，包括地理、历史、经济、交通、生产、生活、建筑、军事、宗教、土司、人物、服饰、饮食、生老病死、婚丧嫁娶等等，几乎涵盖了云南少数民族文化的各个层面，全面地反映了20世纪中叶前后云南各少数民族的状况。与此同时，还收集了一部分19世纪末到20世纪初西方人在云南的探险图片，以及20世纪30~40年代反映云南地方民俗的影像资料，给我们留下了不可多得的历史记录，在今天看来尤其宝贵。

需要指出的是，经过近百年的风风雨雨，部分历史照片已经散失或毁损，现有的部分历经周折才得以保存至今，成为反映当时云南少数民族各方面状况绝无仅有的珍贵影像。为了使关心民族文化的有识之士和广大读者能更多地了解云南少数民族社会发展的轨迹，我们前

后花了四年多的时间，搜集、购买、翻拍了数千幅云南少数民族的历史照片，再从中选出1480多幅，编辑成《见证历史的巨变——云南少数民族社会发展纪实》丛书，并分成生活习俗卷、生产劳作卷、文化艺术卷、社会发展卷共四卷出版。考虑到云南少数民族近几十年尤其是自改革开放以来的社会进程已发生了巨大变化，在上述四卷图书的内容范围内，我们征集了数百幅反映当代云南少数民族现况的照片，另编为物质文化卷和无形文化卷两卷一并出版。

(四)

进入21世纪后，云南的未来展现出一片生机。在对外开放方面，昆（明）曼（谷）公路的修筑，澜沧江—湄公河次区域经济合作的进展，中国—东盟自由贸易区的建设等重大举措，都将极大地推动云南经济的高速发展，并加强云南与东南亚、南亚地区经济、文化的合作与交流。在文化建设方面，云南省提出了构建民族文化大省、绿色经济强省的宏伟目标，给云南民族文化的发展注入了新的活力。回顾历史，展望未来，我们对云南民族文化的前景充满信心。希望通过本套图书的出版，能有更多的人参与到云南民族文化大省的建设活动中来，为云南民族文化的发展做出努力和贡献，让更多的国家和地区认识云南，了解红土高原的民族文化，从而促进云南民族文化更广泛、更深入地走向世界，同时为其自身的繁荣和振兴奠定坚实的基础，这也正是我们编辑出版本套图书的主要目的所在。



板画壁画 文身文面

在漫长的历史发展过程中，云南各少数民族创造了光辉灿烂的文化。其中既包括物质文化，也包含精神文化；既有各民族独特的古老文化，也有在吸收外来文化基础上融合而成的共生文化。有些文化类型是在不同区域民族的社会形态发展到一定程度同时出现，表明了文化起源的多元性，文身就是其中一种。云南少数民族文身的部位和内容不同，独龙族仅女子文身，且只文面部或唇的四周。布朗族文身仅限于男性，并以不同的花纹图案和文身部位区别身份和地位。傣族和佤族文身有专门的师傅和花纹图本，而且不但男子文身，妇女也爱刺花纹于外露部位，以为美观。另外，板画和壁画也是云南少数民族的传统文化，其内容既有与宗教活动有关的题材，也有民间生产生活方面的反映，手法纯朴，主题鲜明，具有很高的艺术价值。



1. 西盟佤族大部分信奉原始宗教,山川、河流、动物、植物、风、雨、雷、电等自然现象在佤族人的观念中都有灵魂,都被视为鬼神,所以在日常生活中祭祀活动非常频繁。图为佤族宗教活动时所用的画布。





2



14