

实用培训教程系列

电脑上网

电脑上网

实用培训教程

张健 赵雪梅 编著



清华大学出版社

实用培训教程系列

电脑上网实用培训教程

张健 赵雪梅 编著

清华大学出版社

北 京

内 容 简 介

本书从 Internet 的基础知识讲起, 全面介绍了与 Internet 相关的各种应用。书中首先介绍了 Internet 与网络的基础知识, 然后详细介绍了 Windows 操作系统中有关网络的设置与配置方法, 接着讲解了 Internet 上与其他上网用户交流的方式, 最后介绍了 Internet 上各种免费资源的使用, 以及网络安全和配置家庭网络服务器等内容。

本书内容丰富、结构清晰、语言简练且实例众多, 具有很强的操作性和实用性。可作为大专院校及各类培训班相关课程的教材, 也可供广大初中级上网用户作为上网手册使用。

版权所有, 翻版必究。举报电话: 010-62782989 13901104297 13801310933

本书封面贴有清华大学出版社激光防伪标签, 无标签者不得销售。

图书在版编目(CIP)数据

电脑上网实用培训教程/张健, 赵雪梅编著.—北京: 清华大学出版社, 2004.8

(实用培训教程系列)

ISBN 7-302-09092-0

I. 电… II. ①张…②赵… III. 因特网—技术培训—教材 IV. TP393.4

中国版本图书馆 CIP 数据核字(2004)第 072234 号

出 版 者: 清华大学出版社 地 址: 北京清华大学学研大厦

<http://www.tup.com.cn> 邮 编: 100084

社 总 机: 010-62770175 客 户 服 务: 010-62776969

组稿编辑: 胡辰浩

文稿编辑: 袁建华

封面设计: 孔祥丰

版式设计: 康 博

印 装 者: 清华大学印刷厂

发 行 者: 新华书店总店北京发行所

开 本: 185×260 印 张: 19.25 字 数: 480 千字

版 次: 2004 年 8 月第 1 版 2004 年 8 月第 1 次印刷

书 号: ISBN 7-302-09092-0/TP·6416

印 数: 1~5000

定 价: 27.00 元

本书如存在文字不清、漏印以及缺页、倒页、脱页等印装质量问题, 请与清华大学出版社出版部联系调换。联系电话: (010)62770175-3103 或 (010)62795704



前 言

Internet 是当今世界最大的计算机网络通讯系统,它作为全球信息资源的公共网而得到广泛的使用。该系统拥有成千上万个数据库,所提供的信息包括文字、数据、图像和声音等。**Internet** 包含了无数的信息资源,人人都可参与,人人都可以交换信息并共享网上资源。

在信息瞬息万变的今天,使用 **Internet** 已经成为了一种时尚。随着网络速度的不断提升,网络费用的逐步降低,网络购物、网络交流和网络电话等已经成为人们日常生活的一部分。因此,掌握必需的网络知识,成为了人们学习生活中的一个重要组成部分。

本书以全新的思路,结合本人多年从事与网络相关工作经验,以生动、活泼的方式,向广大读者介绍 **Internet** 网络的各种知识。全书分为 12 章,第 1 章介绍 **Internet** 的基础知识;第 2~4 章介绍 Windows 操作系统中有关网络的设置与配置方法,包括拨号网络的设置、局域网的设置,以及 **Internet** 的用法等;第 5~8 章介绍 **Internet** 上与其他上网用户交流的方式,其中涉及到了电子邮件收发软件、各种聊天工具以及电子商务等;第 9~10 章介绍 **Internet** 上各种免费资源的使用,如网络上文件的上传和下载、欣赏 **Internet** 上的音乐、电影和动画等;第 11 章重点介绍网络安全方面的内容,分析各种安全因素,让读者对黑客攻击、网络病毒等有一个较全面的认识,避免在上网冲浪的过程中受到损失;第 12 章介绍配置家庭网络服务器,包括安装和配置 IIS 服务器、架设邮件服务器、架设聊天室与聊天服务器以及搭建视频点播系统等内容。

为了让广大用户快速、全面地了解和掌握网络知识,本书在内容编写和结构上充分考虑到广大初学者的实际情况,采用由浅入深、循序渐进的方法,引导用户逐步走进网络世界。

本书由张键、赵雪梅主编,除封面署名的作者外,参加本书编写和制作的人员还有陈笑、管正、张立浩、徐帆、祈春、王祥仲、李玉玲、耿向华、乔小军、傅艳玲、尹辉、程凤娟、酒会东、程利红、邱丽、王维、张雪琴、孔祥亮、成凤进、牛静敏、牛彦敏和何俊杰等人。由于作者水平有限,加之创作时间仓促,本书难免有不足之处,欢迎广大读者批评指正。

作 者

2004 年 7 月

目 录



第 1 章 Internet 与网络基础	1
1.1 了解计算机网络.....	2
1.1.1 什么是计算机网络.....	2
1.1.2 计算机网络的功能.....	2
1.1.3 计算机网络的种类.....	3
1.1.4 计算机网络的组成.....	5
1.2 认识 Internet.....	6
1.2.1 Internet 的特点.....	6
1.2.2 Internet 的产生与发展.....	7
1.2.3 Internet 在中国的发展.....	8
1.2.4 Internet 的作用及其提供的服务.....	9
1.2.5 与 Internet 相关的术语.....	11
1.3 习题.....	13
1.3.1 填空题.....	13
1.3.2 选择题.....	14
1.3.3 问答题.....	14
第 2 章 快速接入 Internet	15
2.1 申请 Internet 帐号.....	16
2.1.1 选择 ISP.....	16
2.1.2 获取 Internet 帐号.....	16
2.2 使用调制解调器连接 Internet.....	18
2.2.1 选择 Modem.....	19
2.2.2 安装配置 Modem.....	19
2.3 使用 ADSL 接入 Internet.....	24
2.3.1 选择 ADSL Modem.....	24
2.3.2 安装 ADSL Modem.....	25
2.3.3 安装软件并建立连接.....	27
2.3.4 优化 ADSL 网络.....	30
2.4 使用其他方式高速接入 Internet.....	32
2.4.1 Cable Modem 接入.....	32
2.4.2 通过卫星接入宽带网.....	33



2.4.3 通过光纤接入宽带网	34
2.5 习题与上机操作	34
2.5.1 填空题	34
2.5.2 选择题	35
2.5.3 问答题	35
2.5.4 上机操作	35
第 3 章 局域网接入 Internet	37
3.1 局域网共线上网的解决方案	38
3.1.1 使用 Windows 98 SE 实现共线上网	38
3.1.2 使用 Windows XP 实现共线上网	44
3.1.3 使用 Windows 2000/2003 实现共线上网	48
3.2 使用代理服务器软件实现共线上网	49
3.2.1 安装 Sygate 服务器	49
3.2.2 安装及配置 Sygate 客户机	50
3.2.3 使用 Sygate 上网	51
3.3 动态 IP 地址的域名解析	52
3.3.1 域名相关知识	52
3.3.2 下载及安装客户端	53
3.4 习题与上机操作	54
3.4.1 填空题	54
3.4.2 选择题	55
3.4.3 问答题	55
3.4.4 上机操作	55
第 4 章 使用 IE 6.0 浏览网页	57
4.1 启动 Internet Explorer 6.0 浏览器	58
4.1.1 Internet Explorer 6.0 功能简介	58
4.1.2 启动 Internet Explorer 6.0 浏览器	59
4.2 使用 Internet Explorer 6.0 浏览器	60
4.2.1 统一资源定位器——URL	60
4.2.2 使用 Internet Explorer 搜索引擎	60
4.2.3 保存与打印信息	62
4.2.4 使用收藏夹	62
4.2.5 脱机浏览 Web 页	64
4.3 常用浏览技巧	65





4.3.1	快速启动 Internet Explorer	65
4.3.2	快速输入网址	66
4.3.3	网络堵塞时快速获取信息	66
4.3.4	获取网页的背景音乐	67
4.3.5	改变网站链接的图标	68
4.3.6	灵活使用历史记录	69
4.3.7	Internet Explorer 自动拨号功能	70
4.3.8	使用 Internet Explorer 的安全设置	70
4.3.9	屏蔽网上的不良内容	71
4.3.10	防止在聊天室被人踢	72
4.4	使用搜索引擎	73
4.4.1	搜索引擎的发展	73
4.4.2	搜索引擎分类	73
4.4.3	搜索引擎的优秀功能	74
4.4.4	使用搜索引擎查询信息	74
4.5	习题与上机操作	77
4.5.1	填空题	77
4.5.2	选择题	77
4.5.3	问答题	78
4.5.4	上机操作	78
第 5 章	收发电子邮件	79
5.1	申请与使用电子邮箱	80
5.1.1	了解 SMTP、POP3 和 IMAP 协议	80
5.1.2	申请免费电子邮箱	80
5.1.3	配置和管理电子邮箱	82
5.1.4	收发电子邮件	83
5.1.5	发送电子贺卡	85
5.1.6	订阅电子杂志	86
5.2	使用 Outlook Express 收发电子邮件	86
5.2.1	设置电子邮件帐户	87
5.2.2	收发电子邮件	88
5.2.3	深入应用邮件功能	92
5.2.4	使用通讯簿	96
5.3	使用 Foxmail 收发电子邮件	98
5.3.1	下载并安装 Foxmail	98





5.3.2	建立用户帐户	99
5.3.3	Foxmail 的设置	100
5.3.4	使用 Foxmail	101
5.3.5	利用地址簿	102
5.4	习题与上机操作	104
5.4.1	填空题	104
5.4.2	选择题	105
5.4.3	问答题	105
5.4.4	上机操作	105
第 6 章	电子商务	107
6.1	网络电子商务	108
6.1.1	初识电子商务	108
6.1.2	网络商务交易	108
6.1.3	网络商务交易的安全性	108
6.1.4	网络商务的应用	109
6.2	网上银行	110
6.3	网上购物	110
6.3.1	网上购物	111
6.3.2	购物网站	112
6.4	网上拍卖	113
6.5	网上炒股	114
6.5.1	联机查看股票行情	115
6.5.2	联机股票交易	117
6.6	网上订票	118
6.7	网上旅游	118
6.8	习题	119
6.8.1	填空题	119
6.8.2	选择题	119
6.8.3	问答题	120
第 7 章	上网聊天	121
7.1	使用聊天室聊天	122
7.1.1	初识聊天室	122
7.1.2	登录聊天室	122
7.1.3	设置并使用聊天室聊天	123





7.2 使用 QQ 聊天	124
7.2.1 下载并安装 QQ	124
7.2.2 申请 QQ 号码	125
7.2.3 添加好友	127
7.2.4 使用 QQ 聊天	127
7.2.5 传送文件	129
7.2.6 修改用户资料	131
7.2.7 视频聊天	132
7.2.8 手机短讯	133
7.2.9 参数设置	134
7.3 使用 MSN Messenger 聊天	134
7.3.1 MSN 功能简介	134
7.3.2 登录 MSN	135
7.3.3 添加好友	135
7.3.4 个人设定	135
7.3.5 使用 MSN 发送即时消息	137
7.3.6 召开多用户会议	138
7.3.7 定义用户个性化图像	138
7.3.8 音频、视频聊天	139
7.3.9 发送文件或照片	140
7.3.10 MSN Game	140
7.3.11 接收天气预报	141
7.4 使用 BBS	141
7.4.1 初识 BBS	141
7.4.2 登录 BBS	141
7.4.3 在论坛中发帖	142
7.5 网上短信聊天	144
7.6 习题与上机操作	144
7.6.1 填空题	144
7.6.2 选择题	145
7.6.3 问答题	145
7.6.4 上机操作	145
第 8 章 在线学习和求职	147
8.1 在线学习	148
8.2 网上考试	149





8.2.1	资格认证考试	149
8.2.2	在线考试	150
8.3	出国留学	151
8.3.1	了解留学的相关知识	151
8.3.2	查看各国留学信息	152
8.4	网上求职	152
8.4.1	在线编写个人简历	152
8.4.2	搜索求职信息	153
8.4.3	投放简历	154
8.5	习题与上机操作	155
8.5.1	填空题	155
8.5.2	问答题	156
8.5.3	上机操作	156
第9章	网络多媒体	157
9.1	多媒体文件	158
9.1.1	常见的音频文件格式	158
9.1.2	常见的影像格式(Video)	159
9.1.3	流式视频格式(Streaming Video Format)	160
9.1.4	将音频文件存入 MP3	161
9.1.5	视频格式转换	162
9.2	音乐欣赏	162
9.2.1	联机视听	163
9.2.2	音频播放软件 Winamp	164
9.3	影视欣赏	165
9.3.1	RealOne Player 播放器	165
9.3.2	Windows Media Player 播放器	166
9.3.3	网上看电影	170
9.4	网上文学	170
9.5	网上下棋打牌	171
9.5.1	申请帐户	171
9.5.2	在线下棋打牌	172
9.6	网络游戏	173
9.6.1	星际争霸网络对战	173
9.6.2	天之炼狱在线	175
9.7	习题与上机操作	176





9.7.1	填空题	176
9.7.2	选择题	177
9.7.3	问答题	177
9.7.4	上机操作	177
第 10 章	文件传输与文件下载	179
10.1	FTP 简介	180
10.1.1	什么是 FTP	180
10.1.2	FTP 的功能与工作原理	180
10.1.3	FTP 的访问形式	181
10.2	使用 CuteFTP	182
10.2.1	下载文件	182
10.2.2	上传文件	183
10.2.3	CuteFTP 的设置	184
10.3	使用网际快车	185
10.3.1	利用 FlashGet 下载	185
10.3.2	FlashGet 的设置	187
10.4	使用网络蚂蚁	192
10.4.1	界面组成	192
10.4.2	使用技巧	193
10.5	使用 BT 快速下载	194
10.5.1	下载并安装 BT	194
10.5.2	制作 BT 种子	194
10.5.3	发布种子	195
10.5.4	使用 BT 下载	196
10.5.5	设置 BT 属性	196
10.5.6	查看传送信息	197
10.6	流式媒体下载	197
10.6.1	流式媒体简介	197
10.6.2	下载流式媒体	198
10.7	习题与上机操作	200
10.7.1	填空题	200
10.7.2	选择题	200
10.7.3	问答题	201
10.7.4	上机操作	201





第 11 章 Internet 网络安全	203
11.1 计算机网络安全基础知识.....	204
11.1.1 网络安全的定义.....	204
11.1.2 网络安全的特征.....	204
11.1.3 威胁网络安全的因素.....	205
11.1.4 网络安全的关键技术.....	206
11.1.5 网络安全的策略.....	207
11.2 防火墙技术.....	208
11.2.1 防火墙的基本类型.....	208
11.2.2 防火墙的功能.....	211
11.2.3 防火墙的特点.....	212
11.3 天网防火墙.....	212
11.3.1 运行天网防火墙.....	212
11.3.2 天网防火墙的设置.....	213
11.4 初识黑客.....	215
11.4.1 黑客简介.....	216
11.4.2 黑客常用软件.....	216
11.4.3 黑客常用的攻击手段.....	219
11.5 常见网络病毒及防毒措施.....	220
11.5.1 常见网络病毒.....	221
11.5.2 防病毒的注意事项.....	222
11.6 主页内容恢复.....	223
11.6.1 IE 修复专家.....	223
11.6.2 金山毒霸注册表清理工具.....	223
11.6.3 IE 恢复专家.....	224
11.7 邮件病毒防范.....	225
11.7.1 什么是邮件病毒.....	225
11.7.2 邮件病毒的特点.....	225
11.7.3 邮件病毒的破坏能力.....	226
11.7.4 避免邮件病毒.....	226
11.7.5 预防 E-mail 病毒.....	227
11.8 垃圾邮件防范.....	228
11.8.1 使用常规方法防治垃圾邮件.....	228
11.8.2 使用“快捷反垃圾邮件”.....	228
11.8.3 使用金山毒霸防治垃圾邮件.....	230

实
用
培
训
教
程

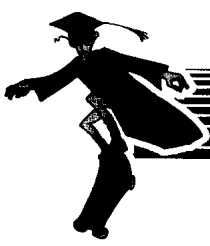




11.9	习题	231
11.9.1	填空题	231
11.9.2	选择题	231
11.9.3	问答题	232
第 12 章	配置家庭网络服务器	233
12.1	创建 Web 服务器	234
12.1.1	安装和启动 IIS	234
12.1.2	设置 Web 站点主目录	235
12.1.3	设置默认文档	236
12.1.4	创建虚拟目录	237
12.1.5	设置应用程序	239
12.1.6	发布网站	241
12.2	安装邮件服务器	242
12.2.1	安装邮件服务器	243
12.2.2	配置邮件服务器	244
12.2.3	远程控制邮件服务器	246
12.2.4	创建用户信箱	249
12.3	架设网络聊天服务器	252
12.3.1	组建局域网聊天室	252
12.3.2	架设聊天服务器	254
12.4	构建 FTP 服务器	256
12.4.1	安装 Serv-U 并建立 FTP 服务器	257
12.4.2	创建一个组	259
12.4.3	建立虚拟目录	260
12.4.4	管理 FTP 用户	261
12.4.5	管理目录权限	261
12.4.6	客户端的连接	262
12.5	搭建家庭网络影视服务器	262
12.5.1	安装与设置 VOD 点播系统	263
12.5.2	管理节目	265
12.5.3	客户端欣赏节目	268
12.6	习题与上机操作	270
12.6.1	填空题	270
12.6.2	选择题	270
12.6.3	问答题	270

实
用
培
训
教
程





12.6.4 上机操作270

附录 A 电脑上网综合测试题271

附录 B 习题与上机操作参考答案279

附录 C 电脑上网综合测试题参考答案289



第1章

Internet 与网络基础

当今社会是信息化的社会，而 Internet 已成为全球信息传递的一种高速、有效而方便的手段。Internet 是指由众多网络连接而成的、全球最大的开放式计算机网络，无论用户身在何处，只要用户的计算机与 Internet 建立了连接，用户就可以使用 Internet 进行数据通信以及资源共享等。

Internet 打破了传统信息传播的种种壁垒，创造出了巨大的商机。同时，Internet 对教育、娱乐和行政管理领域的影响也是十分巨大的。Internet 的基础是计算机网络，所谓计算机网络就是计算机通过数据通信系统相互连接成一个网络，在这个网络中可以实现数据通信以及资源共享等目的。

教学目标

通过对本章的学习，读者应了解并掌握 Internet 与网络的基础知识，网络的种类和组成，以及与 Internet 相关的一些术语。

教学重点与难点

- ◆ 计算机网络的功能
- ◆ 计算机网络的分类
- ◆ 计算机网络的组成
- ◆ Internet 的作用及其提供的服务
- ◆ Internet 的相关术语





1.1 了解计算机网络

通过计算机网络可以把分布在不同地理区域的计算机与专门的外部设备互相连接起来, 形成一个规模大、功能强的系统, 从而使众多的计算机能够方便地进行信息传递和资源共享。如图 1-1 所示就是一个简单的计算机网络。

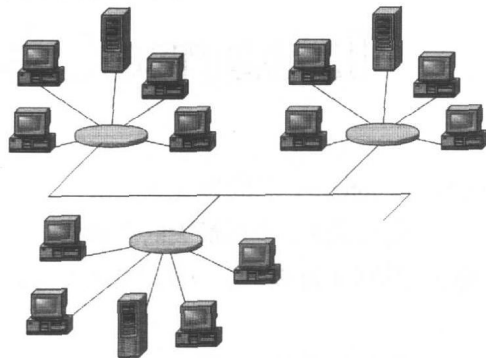


图 1-1 简单的计算机网络

1.1.1 什么是计算机网络

所谓计算机网络, 就是把许多分散的计算机连接起来, 其中每一台计算机都可以通过网络, 为网络中的其他用户提供服务。网络解决了用户的地域问题, 只要计算机处在网络中, 就可以实现信息传递和资源共享等服务。广义上讲, 通过通信设施将地理上分布的、具有独立自主功能的多个计算机系统互相连接起来, 由网络软件实现信息交换和资源共享等操作的系统都可称为计算机网络。计算机网络从产生到发展, 总体来说可以分为 4 个阶段。

第 1 阶段: 20 世纪 60 年代末到 20 世纪 70 年代初为计算机网络发展的萌芽阶段。其主要特征是, 为了增加系统的计算能力和资源共享, 把小型计算机连成实验性的网络。

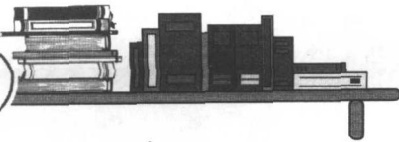
第 2 阶段: 20 世纪 70 年代中后期是局域网(LAN)发展的重要阶段, 其主要特征为, 局域网作为一种新型的计算机体系结构开始进入产业部门。

第 3 阶段: 整个 20 世纪 80 年代是计算机局域网的发展时期。其主要特征是, 局域网完全从硬件上实现了 ISO 的开放系统互连通信模式协议的能力。

第 4 阶段: 20 世纪 90 年代初至现在是计算机网络飞速发展的阶段, 其主要特征是, 计算机网络化, 协同计算能力发展以及全球互连网络的盛行。

1.1.2 计算机网络的功能

计算机网络有许多功能, 例如进行数据通信和资源共享等, 下面简单地介绍一下它的主要功能。





1. 数据通信

数据通信即实现计算机与终端、计算机与计算机间的数据传输，是计算机网络最基本的功能，也是实现其他功能的基础，如电子邮件、传真和远程数据交流等。

2. 资源共享

实现计算机网络的主要目的是资源的共享。一般情况下，网络中可以共享的资源有硬件资源、软件资源和数据资源，其中共享数据资源最为重要。

3. 远程传输

计算机已经由科学计算向数据处理方面发展，由单机向网络方面发展，且发展的速度非常快。相距很远的用户可以互相传输数据信息，互相交流并协同工作。

4. 集中管理

计算机网络技术的发展和运用，使得现代办公和经营管理等发生了很大的变化。目前，已经有了 MIS 系统和 OA 系统等，通过这些系统可以实现日常工作的集中管理，从而提高了工作效率，增加了经济效益。

5. 实现分布式处理

网络技术的发展，使得分布式计算成为可能。对于大型的课题，可以分为许许多多的小题目，由不同的计算机分别完成，然后再集中起来解决问题。

6. 负载均衡

负载均衡是指工作被均匀地分配给网络上的各台计算机。网络控制中心负责分配和检测，当某台计算机负载过重时，系统会自动转移部分工作到负载较轻的计算机去处理。

1.1.3 计算机网络的种类

从计算机的分布范围看，计算机网络通常分为局域网(Local Area Network)和广域网(Wide Area Network)。

1. 局域网

广义上讲，局域网是联网距离有限的通信系统，它支持各种通信设备的互连，并以廉价的媒体提供宽频带的通信来完成信息交换和资源共享，而且通常为用户自己所专有，如图 1-2 所示是一个小型局域网。

按照这个广义概念，局域网是具有以下特征的分布式处理系统：

- ◆ 可以把分散在几百到几千米局部地区的不同计算机互连。
- ◆ 具有传送速率为 1~100Mbps 的传输能力。
- ◆ 能支持标准化协议、终端接口等。
- ◆ 采用国际标准化组织 ISO 推荐的开放系统互连模型(OSI)的各项原则。