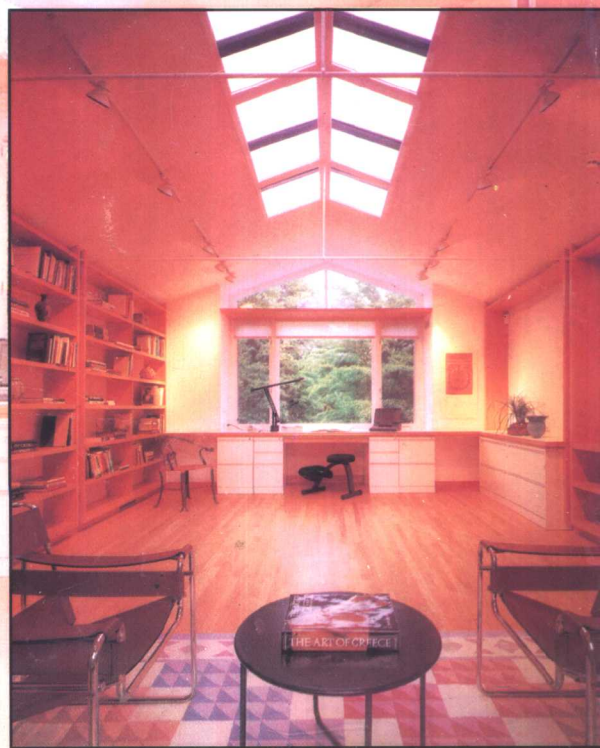


美术高考
百日通

● 张克非 编著 ●

环艺设计



MEI SHU GAO KAO
BAI RI TONG
HUAN YI SHE JI

▲ 辽宁美术出版社

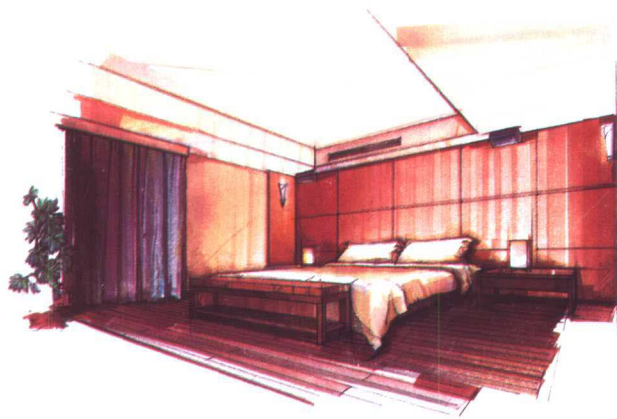
MEI SHU GAO KAO

E JI



美术高考百日通——环艺设计

● 张克非 编著 ●



辽宁美术出版社

策划：洪小冬

目 录

前言	
一、何为环境艺术设计	1
二、环境艺术设计的产生与发展	1
三、环境艺术设计的内容	2
(一) 室内的空间设计	2
(二) 室内的装饰设计	13
(三) 室内的陈设设计	15
四、表现初步(室内效果图表现技法)	18
(一) 室内的透视图	19
(二) 室内的单线效果图	20
(三) 室内的着色效果图	21
五、应对考试(考试中应注意的事项)	28
后记	

图书在版编目(CIP)数据

环境艺术设计/张克非编著,一沈阳:辽宁美术出版社,2001.1

(美术高考百日通)

ISBN 7-5314-2573-4

I.环… II.①张… III.环境-建筑设计-高等学校-入学考试-自学参考资料 IV.TU2

中国版本图书馆CIP数据核字(2000)第78049号

辽宁美术出版社出版

(沈阳市和平区民族北街29号 邮政编码 110001)

辽宁省印刷技术研究所印刷 辽宁省新华书店发行

开本: 889×1194毫米 1/16 印张: 3

印数: 1—4000册

2001年1月第1版 2001年1月第1次印刷

责任编辑: 洪小冬 责任校对: 洪小冬 技术编辑: 荣 莉

封面设计: 洪小冬 版式设计: 洪小冬

定价: 100.00元(全套共5本)

前言

在人们对“环境”的话题愈来愈热衷的今天，“环境艺术设计”专业自然也是众多有志青年欲以为之的热门学科之一。从历届报考人数呈逐年递增的状态来看，也足以证明其专业的魅力所在，而“环境艺术设计”专业自身所涵盖的范围之广，更为其从业者提供了广阔的、自由翱翔的天空。

本书作者以多年的教学与社会实践的亲身体验为出发点，以大量图片为例，深入浅出地讲解并演示了在学习此专业中将会遇到的问题与其专业所必备的常识——从最基础的设计理论至最基本的表现方法。以期使考生在最短时间内获取最为全面与实用的专业知识与表现技巧；为投身此专业的考生顺利地成为本专业的学子做些力所能及的工作。

一、何为环境艺术设计？

环境艺术设计是一门新兴的建立在现代环境科学研究基础之上的边缘性学科。设计的对象涉及自然生态环境与人文社会环境的各个领域，是一门多学科相辅相成的“系统艺术”，如规划学、园林学、建筑学、人体工程学、心理学、生理学、美学、社会学、生态学等。但它们之间不是简单地综合，而是构成了一种互助和整体的关系。同时它又是具有很强的功能性的“实用艺术”。它既要满足人们的工作、生活中的物质需求，又是满足人们在参与、共享、交往等行为中的社会心理需求。它还在运用多渠道传递信息的“感受艺术”时，充分调动各种艺术和技术手段，通过设计师的设计综合，利用环境要素中的形、声、光、色和各种要素间的构成关系，满足人们的各种感官要求，使之共同参与的审美活动。同时，环境艺术设计又是动态极强的“时限艺术”。任何一种环境场所都不是一朝一夕所能完成的，需要延续和不断的创造与更新。所以，每一个设计者既要站在当时的创造环境中展示立足未来的设计，又要尊重历史，以保持每一个单体在总体、在时间与空间上的连续性，并在它们之间建立起和谐、舒适的对话关系。环境艺术设计的概念是近几年才逐步形成完善并被运用的。从广义上理解，它几乎涵盖了现代所有的艺术与设计，是一个艺术设计的综合系统。从狭义上讲，环境艺术设计专业的内容是以建筑的内外空间环境来界定其专业范畴的。其中以建筑内部的空间规划、装饰装修、家具应用、饰品陈设等要素进行的空间组合设计即内部环境艺术设计，也就是室内设计。以建筑外观、雕塑、城市规划、绿化等要素进行的空间组合设计的外部环境艺术设计也称景观设计。由于我国的环境艺术设计专业大都是由高校的室内设计专业发展演变而来的，所以，环境艺术设计专业的内容，一般是以室内设计为主，并逐渐加入了景观设计的内容。

二、环境艺术设计的产生与发展

环境艺术设计自我国五六十年代起由“室内装饰专业”的发展演变，至七八十年代的“室内设计专业”，再到今天的“环境艺术设计专业”，其间不过四五十年的历史。但远在人类发展之初，我们的远祖就已经能够以壁画、陶器、毛皮等物品来装饰自己的洞穴。这恐怕是最早的装饰了。至于室内设计专业所经历的较长时间的实践和认识过程，也是从“装饰”演进到“设计”的过程。“室内装饰”的目的在于美化，是在建筑内部的空间中进行的绘画、雕塑和装点修饰。欧洲古希腊、古

罗马的石砌建筑,东方古印度的石窟建筑,及中国的木构造建筑,由于装饰与结构部件的紧密结合,体现了装饰与建筑主体一体化的设计方法。室内装饰与建筑总体的分离,缘于十七世纪初欧洲巴洛克时代和十八世纪中叶的洛可可时代。这时的建筑物主体和外部装修的使用年限,远比室内装饰的使用周期要长得多。但直到作为新的职业者才开始使用“装饰工匠”的名称。特别在营造法国宫廷建筑和贵族宅邸时,更意味着按照当时的流行式样,不动建筑物的主体,只对建筑物的内部进行频繁改造和装饰的时期了。巴洛克式建筑的室内装饰,是天主教教皇为了启动人们的宗教情感,借以恢复天主教的优势,使教堂内充满了更加强烈的动感效果。洛可可式建筑的室内装饰,则是因为皇宫贵族为了追求舒适的、优雅的、私密等更为奢侈浮华的生活方式。这一时期的手工制作,竭尽装饰之所能,堪称“室内装饰”之典型。近代工业化生产的发展,以及一些新的建筑材料出现之后,以钢筋混凝土建造为主的建筑方式不仅使室内装饰从建筑主体中分离出来,而且发展成不依附建筑主体而相对独立存在的一种生产制作方式。十九世纪的欧洲,以维也纳为中心的分离派运动,解开了单纯装饰部件与建筑主体相结合的矛盾,成为现代主义设计的先驱。随后,包豪斯学派强调形式追随功能,认为空间是建筑的主角,提出了四维空间(三维空间加时间)的理论。提倡抛弃表面的虚假装饰,认为建筑美在于空间的合理性和结构的逻辑性等。因而现代主义按照工业化大生产的规范要求排除装饰,强调使用功能,以及造型的单纯化。显然,这种主张,给使用功能以形态表现的重要地位。于是,“室内装饰,开始衰落”,代之以更为有计划和理论的“室内设计”。应当指出:现代主义排斥装饰的结果,必然会走向另一个极端,大量被使用的玻璃幕墙、光洁的四壁,以及理性简洁的造型,使得国际式的建筑与室内设计千篇一律。随着信息时代的到来,人们的物质生活及精神生活有了新的变化,人们开始厌倦现代主义的理性枯燥,转而又追求多样化的功能和形式。到了六十年代后,后现代主义应运而生,并受到欢迎。后现代主义强调建筑的复杂性与矛盾性,反对简单化、模式化。讲求文脉、提倡多样化、追求人情味;崇尚隐喻与象征手法,大胆运用装饰,并认为建筑就是装饰起来的掩蔽物。现代主义和后现代主义都是人类文明演进过程中的产物,反映了人们对建筑和室内设计功能与精神等方面的要求和价值取向,其积极合理的内涵当然应予肯定。八、九十年代后,随着人们的物质生活水平的日益提高,对环境的掠夺性破坏也愈来愈引起人们的关注,与生存空间的矛盾已发展到了人类忍耐的最大

极限,单纯的室内设计已不能满足人们对室内外综合环境的改善要求,人们开始逐渐地从文化的角度,运用系统观点,探索环境与人的关系,且予人类环境改造活动以完整的艺术地位,并试图通过系统的空间环境艺术设计,来改善人类日益恶化的生存条件。这其中包含了城乡的规划设计、建筑设计、园林设计、广场设计、城市雕塑、壁画等景观设计活动以及室内的更为人性与机能的室内设计、装饰装修以及家具选择、饰品陈设等活动。由此,室内设计专业面临着新的发展机遇,是一个与可持续发展战略有着密切关系的专业,并由单纯的室内空间扩展至室内外更为广阔的空间,进而发展出一门相对独立的艺术门类——环境艺术设计。

三、环境艺术设计的内容

对“设计(DESIGN)”,人们有许多种解释。但笔者认为,设计则是经由设计师的思考、构想、计划,并通过纸面表达、完成的一种思维过程。

了解环境艺术设计,首先要了解其专业所涉及的内容。就我国环境艺术设计现状而言,大都以室内设计为主,兼顾环境规划设计及建筑的外部装饰设计。所以,下面以室内设计为主,简述其内容。

室内设计的内容可分为三大部分:

室内的空间设计:整体规划,功能及区域划分……

室内的装饰设计:风格设定、造型处理、色彩搭配、材质运用……

室内的陈设设计:家具选择、饰品摆放……

(一)、室内的空间设计

了解室内的空间设计,首先应了解其空间类型。

空间的类型,以不同的分类法,可概括为以下内容:

1、按空间使用类型可区分为:

①、居住空间,以住宅为例。其设计内容包括门厅(玄关)设计、会客厅设计、起居室设计、书房设计、餐厅设计、厨房设计、工作间设计、主(客)卧室设计、儿童房设计、卫生间设计等内容(图1、2)。

②、工作空间,其中包括办公楼、学校、厂房等。设计内容可根据其使用性质决定,如接待室、会议室、办公室、多功能室、教室等(图3、4)。

③、公共空间,内容广泛,包括商场、饭店、酒店、娱乐休闲场所、展示空间、体育会馆、机场车站等。所需的设计内容也是最多、最复杂的。大型的如酒店的大堂设计、餐饮空间设计、营业厅设计、歌舞厅设计等;中小型的如办公室设计、会议室设计、休息室设计等等(图5、6)。

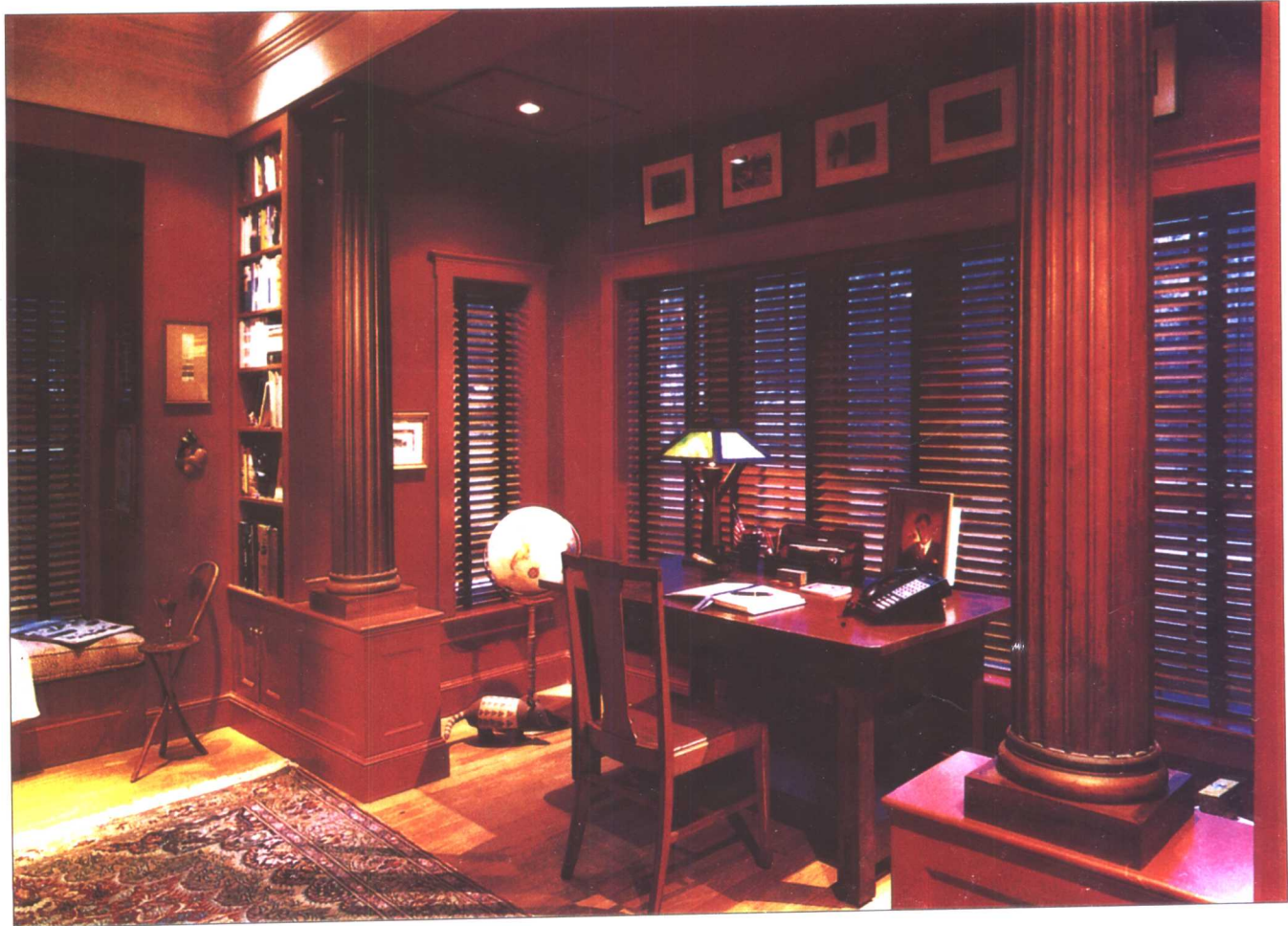


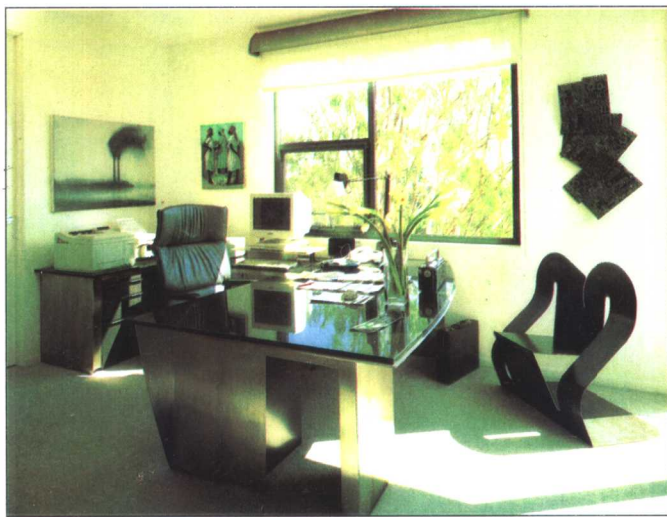
(图1)



(图2)

(图3)

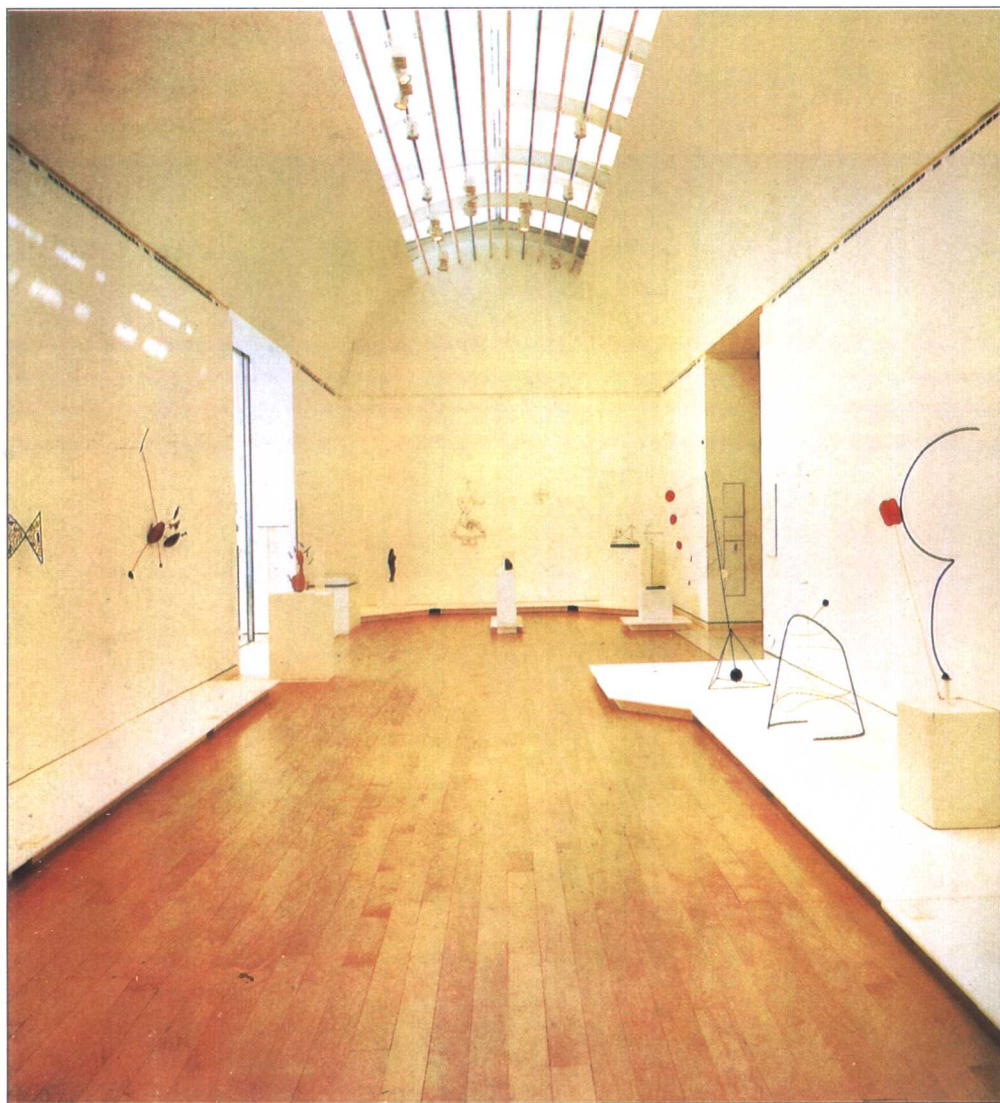




(图4)



(图5)



2、按生活行为方式可区分为：

- 睡眠空间，如卧室、酒店或旅馆的客房等。
- 休息空间，如起居室、候车室、休息室等。
- 餐饮空间，如中西式餐厅、酒吧、咖啡厅等。
- 会谈空间，如接待室、会客室、会议室等。
- 购物空间，如超市、商场、专卖店、礼品店等。
- 劳作空间，如工作室、加工室、厂房等。
- 娱乐空间，如歌舞厅、影剧院、俱乐部等。
- 运动空间，如体育馆、健身房等。

3、按空间构成方式可分为：

静态封闭空间，指具有如下特征的空间：

- ①空间的限定性较强，趋于封闭型；
- ②多为内向的、私密性的尽端空间；
- ③多为对称的空间，除了向心、离心形式之外，较少其它的倾向，静态平衡感、领域感很强；
- ④空间及陈设的比例、尺度协调统一；色彩和谐，采光柔和，装饰简结。

如卧室、书房、休息室、酒店包房、卫生间、客房、宿舍、封闭式办公室等（图7）。

动态开敞空间指具如下特征的空间：

- ①空间不以完整的界面围合来限定，可依据人的“动”，形成可自由调节的启闭形态；
- ②空间组织灵活，外向性强、限定度弱，具有与自

然和周围环境交流渗透等特点；

③利用自然的和人为的诸要素，造成空间与时间结合的“四维空间”；

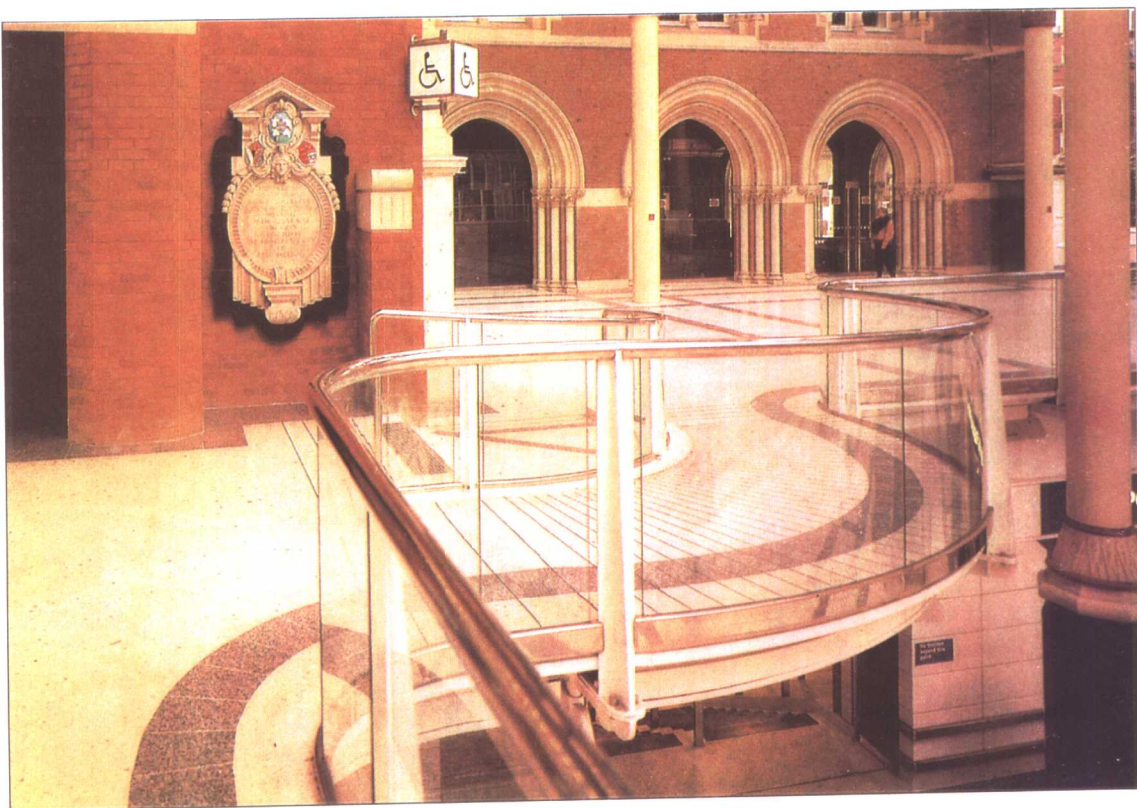
④界面形体多对比、多变化，所用图案及线形动感强烈。

如各类通道、门厅、走廊、开放式办公室、共享大厅、展示空间、多功能大厅等（图8）。

（图7）



（图8）



虚拟流动空间是指具有如下特征的空间：

①、虚拟空间的范围，不是以十分完备的界面围合作为空间的限定要素，它是依靠形、色及材料的启示，来划定空间；

②、多以象征性的分隔，造成视野上的通透感，从而产生视觉的联想，令空间保持最大限度的交融与延续；

③、所用的“线”极富流动感和方向的引导性；

④、借助于室内的各部件，及各种装饰要素形成的心里空间。

图9，借用家具与陈设品来界定的虚拟空间。如客餐一体的起居室内小面积地毯与沙发所“围合”成的会客空间，与餐柜、餐桌所“界定”的用餐空间各自形成了不同的虚拟空间（会客空间及用餐空间）；图10，高低错落的天花板或地面的突凹处皆可暗示不同的区域划分，以及具不同使用功能的区域。如象征性的局部吊顶，界定了某一区域与其他区域的不同或这一区域的（图10）



(图9)

特殊性；图11，象征性的色彩、造型及材质的运用，也可形成心理上不同的空间感觉。如没有围墙及隔断所界定的空间划分，仅靠地坪不同材质的处理，即可拥有较为明确的领域感。





(图 11)

按空间环境系统可分为：

①、自然采光。如与室外通透式的空间、玻璃幕、天窗、玻璃顶、阳光顶等方式的采光 (图 12、13)。

②、人造采光。有直接照明方式、间接照明方式、混合照明方式、装饰照明方式等 (图 14)。

③、电器系统。各种用电设施、各类配电装置及室内采光照明等设施的用电设计及布置。

④、给排水系统。厨房、卫生间给排水系统的设计，室内喷水池及鱼缸等所需的循环水系统的设计等。

⑤、供暖与通风系统。空调、水暖设备、卫浴间的通风设备等等的布置及装饰。

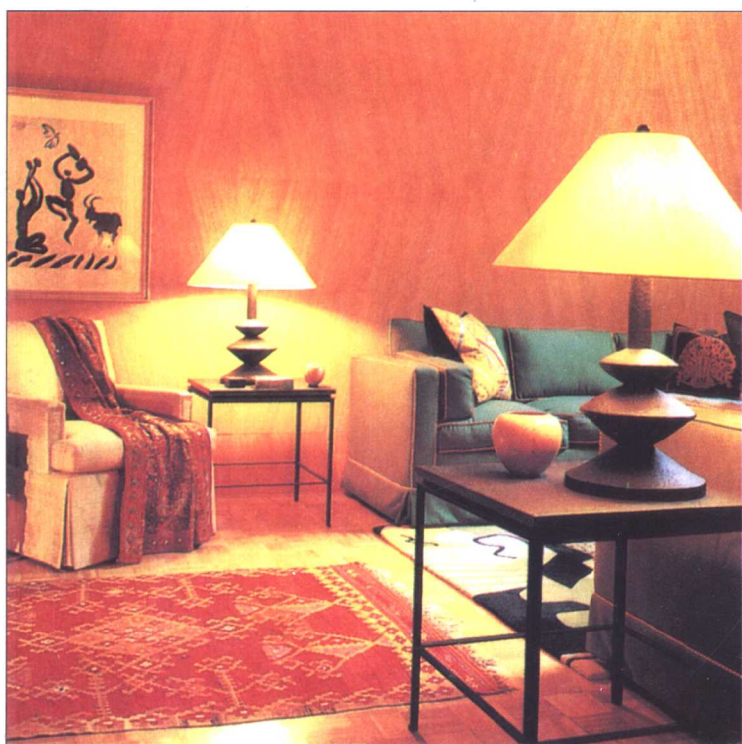
⑥、声学与音响系统。电视、闭路电视、监控装置及音响等各种信息设备的布置方式。

⑦、消防系统。室内的烟感装置及消防装置等设备的布置方式。

以上的介绍，是为了让考生能够较为系统地了解室内空间设计所涵盖的内容及涉及的配套工程的内容，因为任何设计都是建立在使用者的使用目的之上。

(图 13)





(图11)

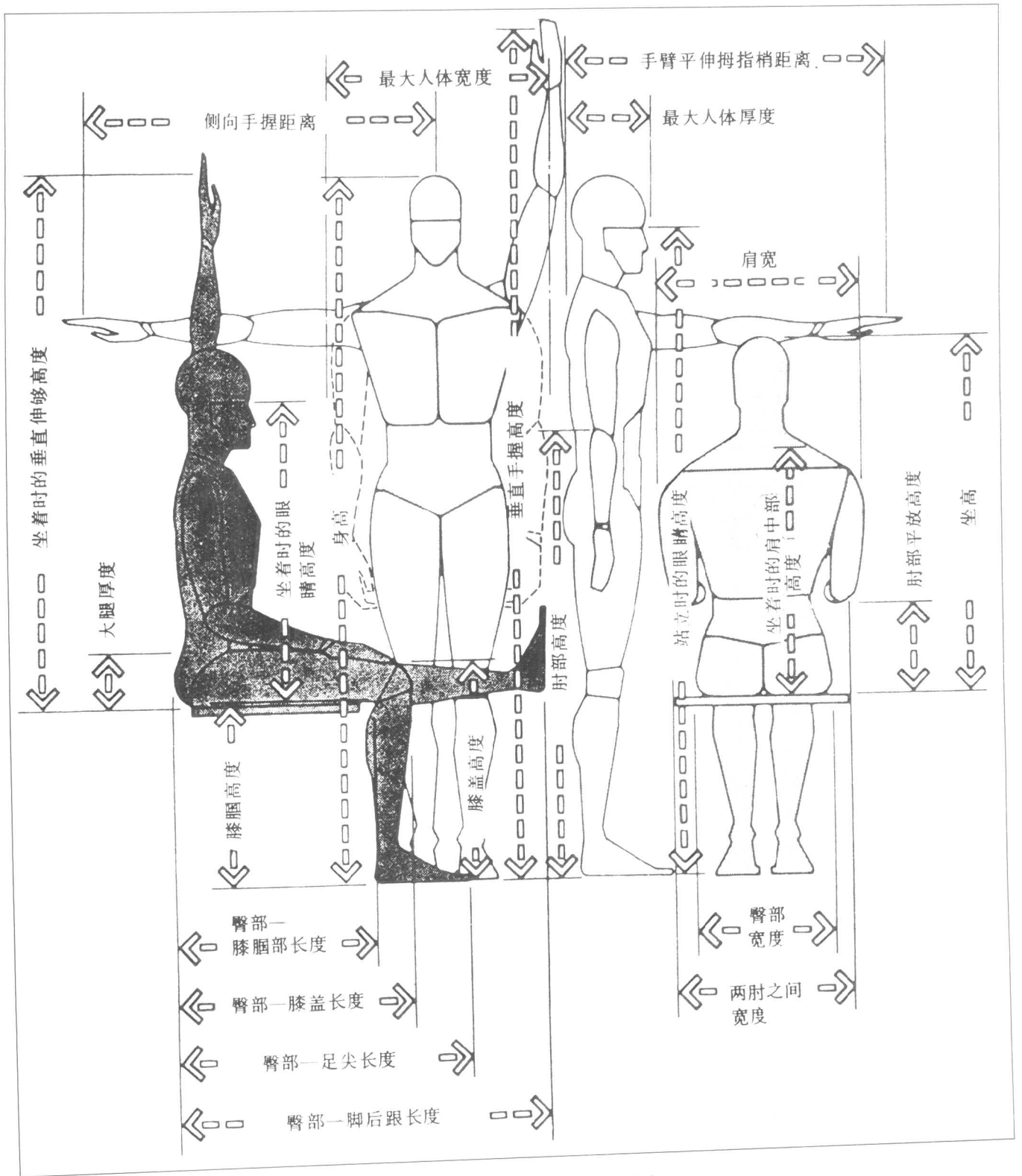
室内的空间设计是室内设计的第一步，它取决于被设计的室内空间的使用功能及性质。从视觉形象的概念出发，空间形象的优劣是以适当的尺度比例为主要标准的。

尺度的概念包含了两方面的内容：

一方面是指室内空间人的行为心理尺度因素。这种因素主要体现在对与人的行为心理有直接联系的功能空间设计上。由于室内尺度是以人体尺度为模数，人的活动受界面围合的影响，其尺度感受十分敏锐，从而形成以厘米为单位的度量体系。这种体系以满足功能需求为基本标准，同时影响到内部空间中人的审美标准（图15）。



(图12)



(图15) 室内设计者常用的人体测量尺寸

另一方面的尺度,是指室内界面本身构造或装饰的空间尺度比例。这种尺度比例,主要满足空间立面构图的空间尺度比例标准,在空间形象审美上,具有十分重要的意义。

室内空间设计的表现,是以适当比例的平面图形式来表达的。

平面图需真实地再现室内的空间尺寸。

设计者应如何设计平面?这里,至少有两种考虑:

第一种是平面的“限制”。这限制基于建筑物本身的形状、结构,以及设计方面的具体要求。

第二种是“功能”的“限制”。最著名的格言就是沙利文(Louis Sullivan)所提出的“形式追随功能”,而赖特(Frank Lloyd Wright)又进一步将此语解释为:形式和机能其实是二者为一体的。

室内空间设计一般由以下几个步骤达成:

①、接受原始图纸一般指建筑图纸,并要了解所需

设计的内容与要求(接受委托)。

②、根据空间的不同使用方式,在“限定”的范围内,搜集相关资料,并根据设计要求作出多个方案;

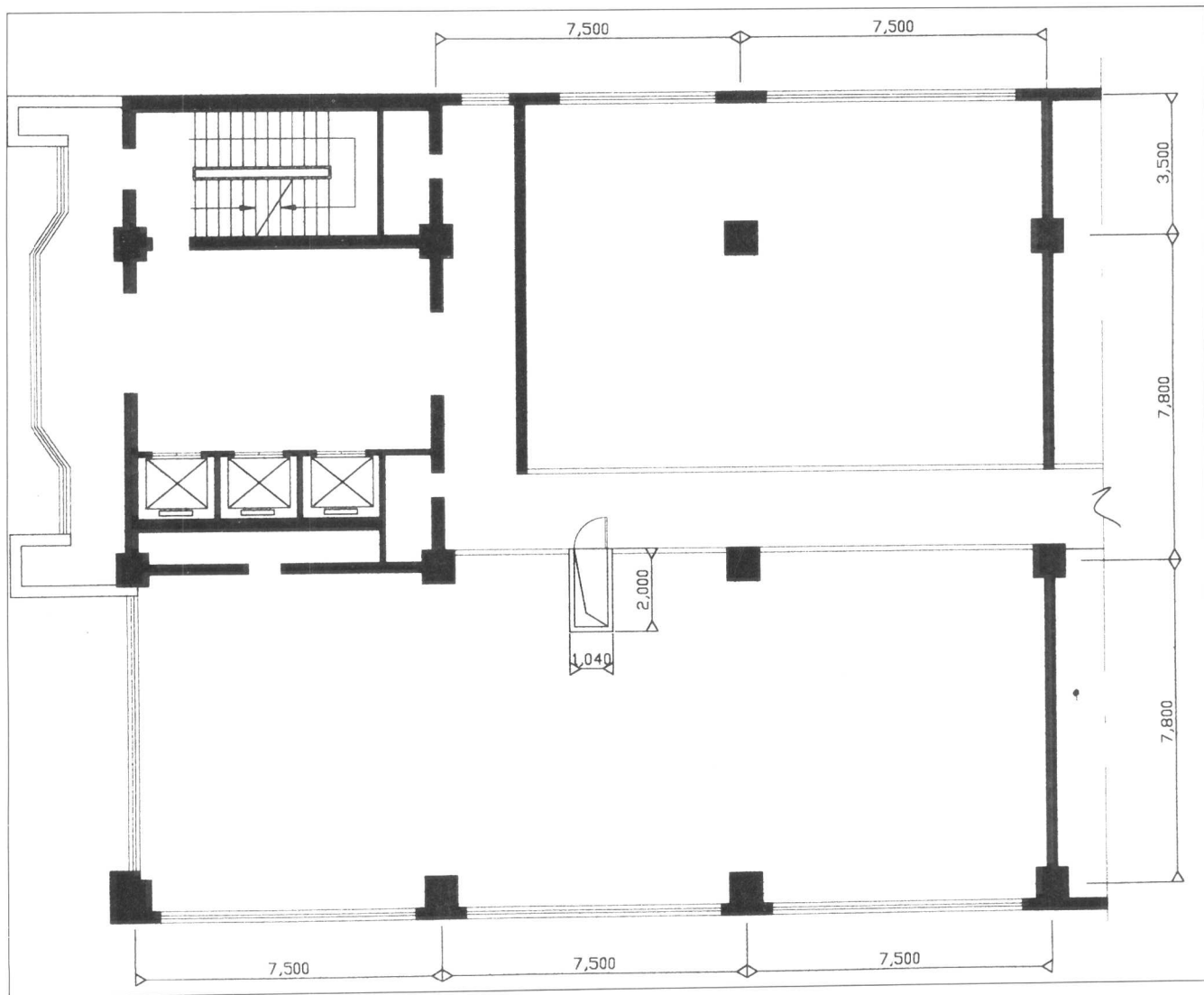
③、综合分析、方案比较,从中优选出最佳方案,并形成新的完善的设计方案;

④、以平面图的形式,表达设计者对整体空间的规划与布局。

这里不妨以办公室装修为例,剖析室内空间设计之思维过程。

图16,为原始图纸,是一个框架结构,由多个柱子形成的可自由组合的空间。设计要求由以下不同的使用空间组成:总经理办公室、经理办公室、会议室、财务室、开放式办公室等。其中,总经理办公室要求有单独的休息与会客空间。

(图16)



区域划分的过程可分为：

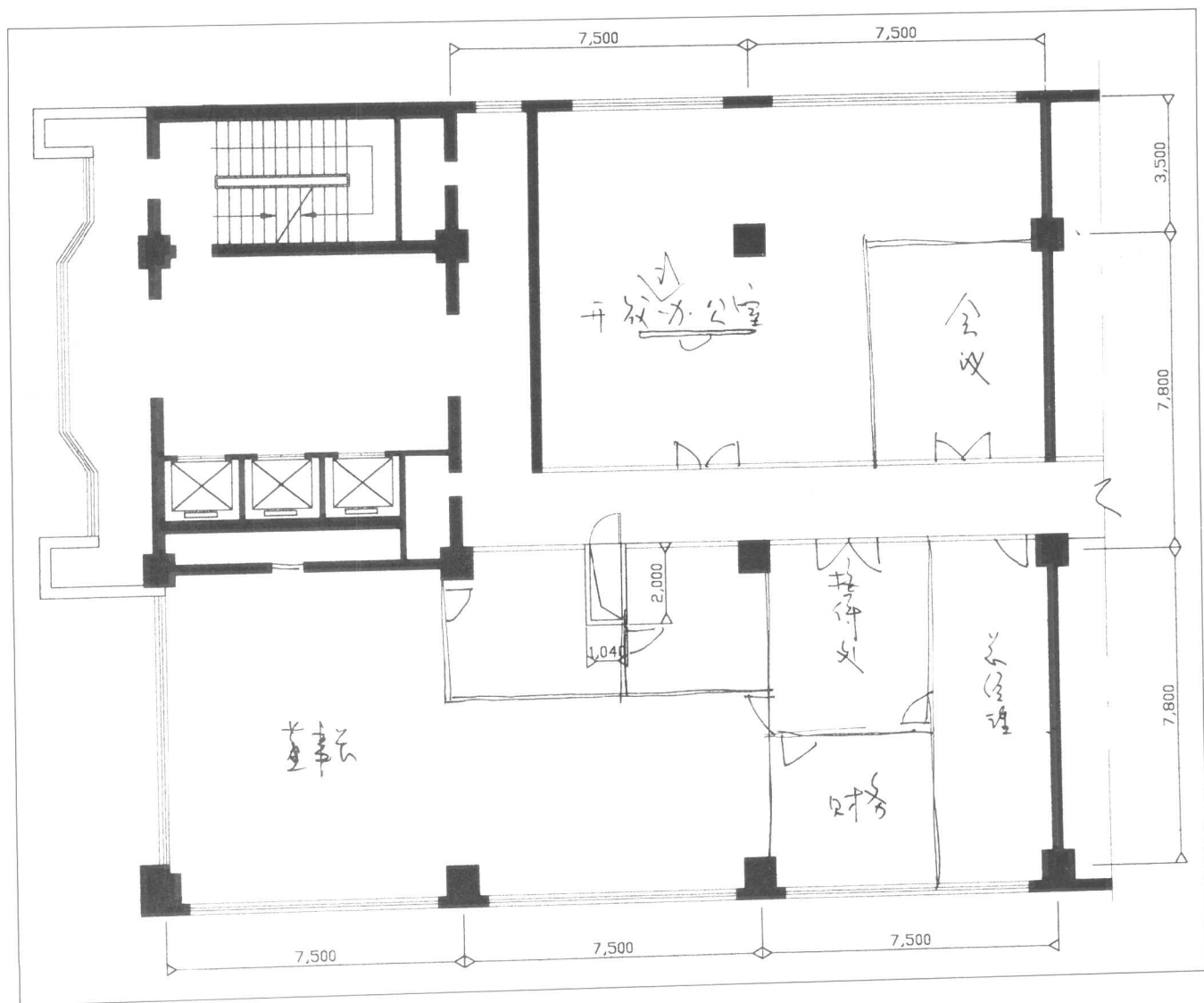
①、草图阶段。根据设计要求先分出区域。如，此设计中由于总经理办公室的面积要求占总面积的三分之一左右，又是一个独立、完整并兼有休息、会客等多功能的空间，所以，在此设计中划分出两大部分，以总经理办公室、会客室为低承载的区域部分，以经理室及开放式办公室为高承载的区域部分。另外，在总经理办公室里又划分出办公、会客、休息等若干区域。这种划分的另一个考虑是以实体墙的形式，在偌大的空间中隔出的休息区域是可隐藏及绝对独立的，由此形成办公区与会客区相对独立，办公的空间也相对更静谧。会议室位置设置，应考虑到总经理召集会议的方便，及会议室自身的形式与功能的要求。草图阶段的思维过程，是由小到大、又由主至次的思维过程（图17）。

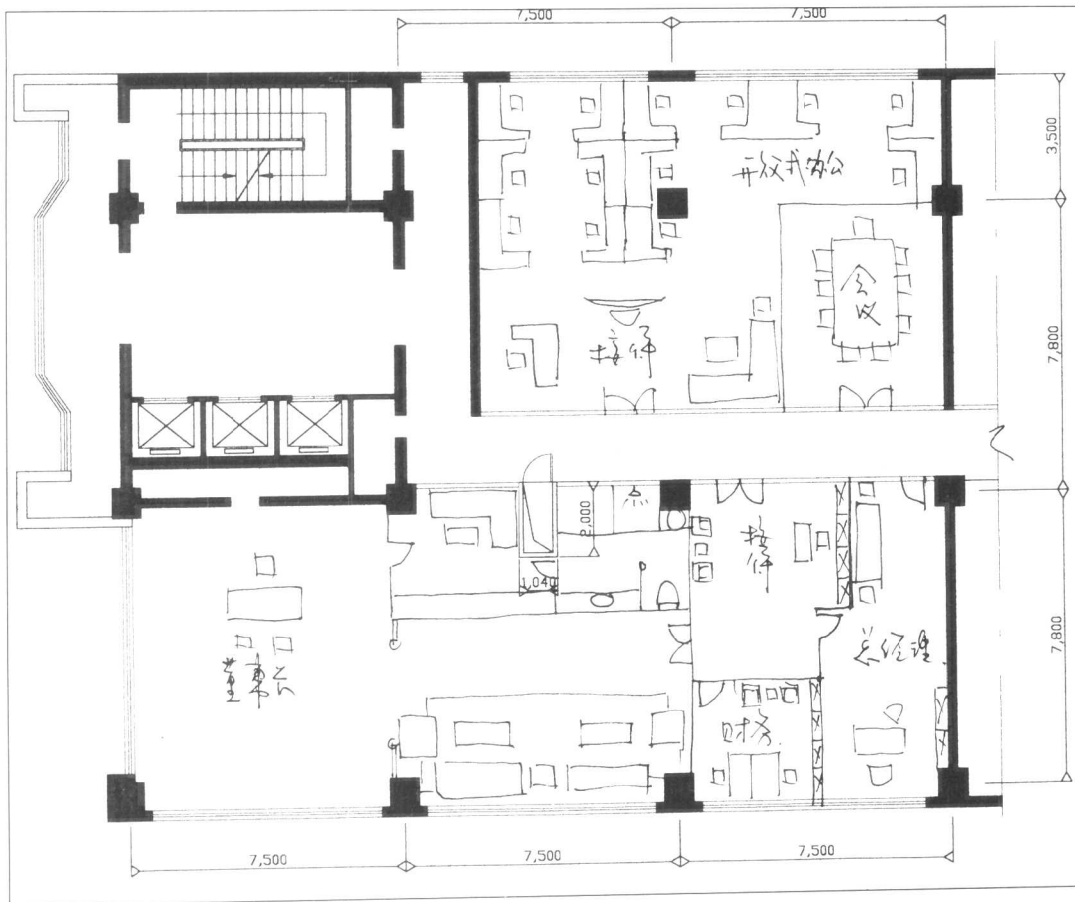
②、调整阶段。根据设计要求须不断调整其设计布局，以期达到最为合理的状态。同时，还要根据具体尺寸，逐渐细致地规划其空间内容。如，此图中财务室与经理室位置的调整变化等，并应在此阶段中考虑到家具、绿化、电器等应有的位置（图18、19）。

③、完成阶段。使用不同线形，表现较为完善的平面设计，并以文字形式加以说明（图20）。

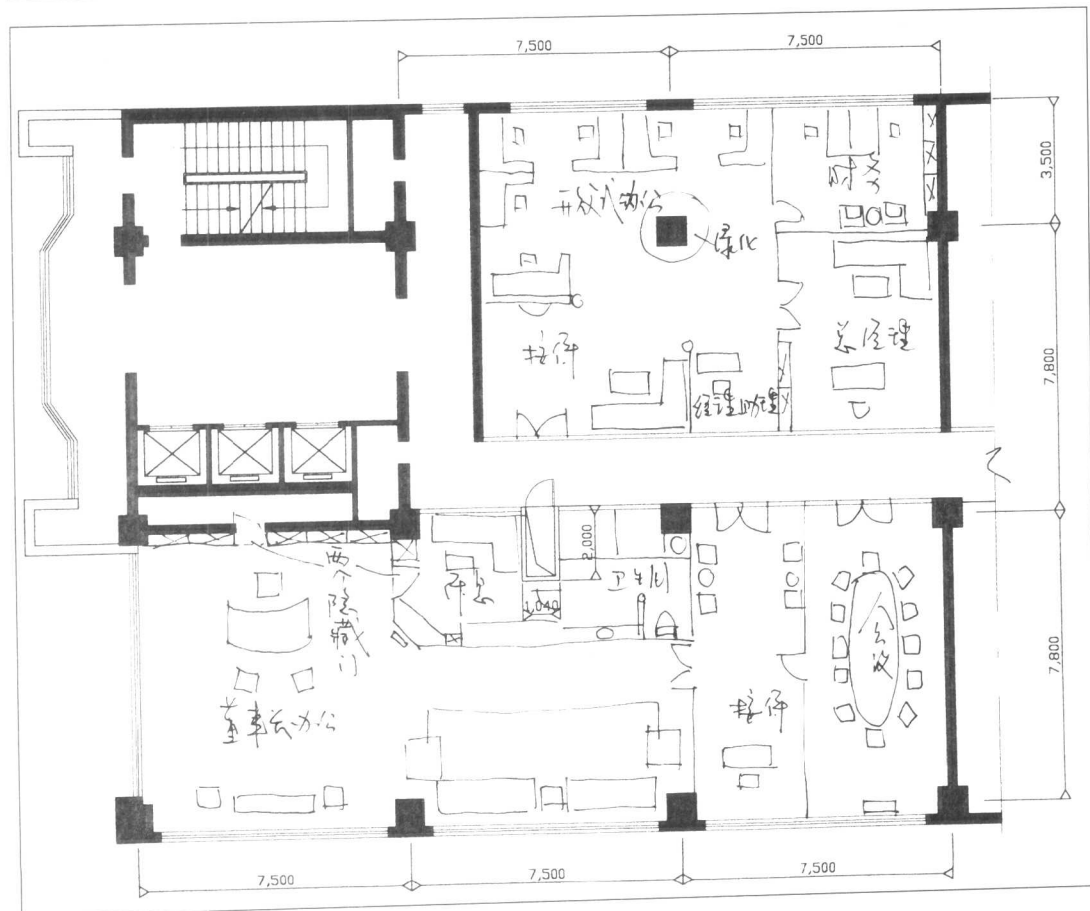
“平面是一切的开端，没有平面，便没有了远程目标，没有风格，没有韵律、量体，甚至凝聚的力量……平面可启发观者的无限想象，也可能蕴含着严谨的纪律。平面是决定一切的关键”。（柯比 Le Corbusier 《迈向新建筑 Towards a New Architecture》）由此可见，平面的设计不仅是界面与开口的组合，也暗示其中应会存在的家具、装饰等，这些毕竟都应包含在整体考虑中。

（图17）草图阶段

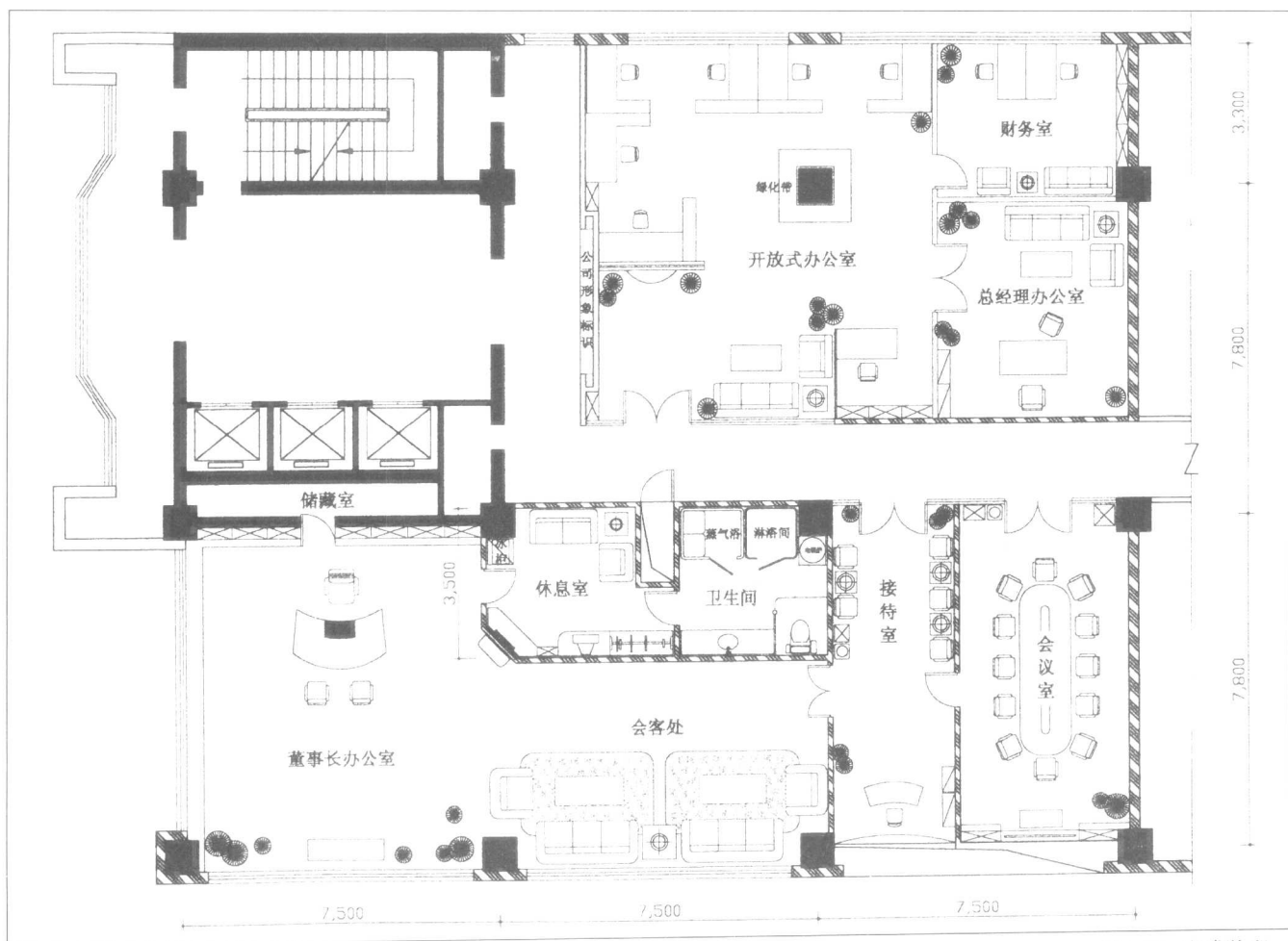




(图一) 调整阶段



(图二) 调整阶段



(图 20) 完成阶段

(二)、室内的装饰设计

室内的装饰设计在室内的空间设计过程中就应给予充分考虑。这是因为室内的装饰设计不能离开室内的空间而单独存在。它们之间的关系是相辅相成、互相依存的。室内的装饰是依据室内空间的使用要求即功能要求来界定的。如儿童房的装饰设计，在风格上应活泼、明快，在色彩上应柔和、明亮，在造型上应选择适合儿童的流畅的没有尖锐形状的样式，在材质上应选择有利于儿童身心发展的天然的、环保的材料等等。

室内的装饰设计包含以下内容：

1、室内的造型设计

可分为单纯的只起装饰或限定风格作用的造型设计(如中式、欧式的装饰线，装饰壁炉，文化石饰面等)；配合空间功能所作的具遮盖、美化等作用的造型设计(如暖气罩、装饰门等)；具有实用价值的造型设计(隔断、屏风)等等(图 21、22)。

室内的造型设计也是要根据空间的整体性质来决定，其实，无论多么优美的造型设计，若与它所处空间不和谐，不仅其自身的美无从体现，而且还会破坏整体空间的美感。

2、室内的色彩设计

室内的色彩设计也要配合其使用功能，要根据空间的性质来体现相应的色彩设计。(如办公空间的色彩设计，多以素雅、明亮、简洁为主；就餐空间的色彩设计，相对要活泼、温馨，多为暖色，使就餐者增加食欲)(图 23)。

①、色彩的表情

色彩是有表情和感情的。色彩会影响人们对空间萌生大小的感觉。相同的面积，不同的色调，其空间感觉就不一样。色彩还会影响人们对环境要素空间位置的感觉。温暖、明亮、鲜艳的色彩具有前进感，而冰冷、昏暗、朦胧的色彩有后退感；色彩还会影响物体的重量