

世纪家居丛书

RISHI
ZHUANGHUANG



式

装潢



主编 王燕芳 任海明 乐嘉龙



1-64



安徽科学技术出版社

世纪家居丛书

日式装潢

主编	王燕芳	任海明	乐嘉龙
编绘	乐嘉龙	王燕芳	任海明
	东方	王明镜	王军
	王锡殿	倪峥	寿园林

安徽科学技术出版社

图书在版编目(CIP)数据

日式装潢/王燕芳,任海明,乐嘉龙主编. —合肥:安徽科学技术出版社,2003.1

(世纪家居丛书)

ISBN 7-5337-2595-6

I. 日… II. ①王…②任…③乐… III. 住宅-室内装饰-日本-图集 IV. TU241-64

中国版本图书馆 CIP 数据核字(2002)第 014334 号

*

安徽科学技术出版社出版

(合肥市跃进路1号新闻出版大厦)

邮政编码:230063

电话号码:(0551)2825419

新华书店经销 合肥远东印刷厂印刷

*

开本:889×1194 1/16 印张:黑白2 彩色3 字数:168千

2003年1月第1版 2003年1月第1次印刷

印数:5 000

定价:28.00元

(本书如有倒装、缺页等问题,请向本社发行科调换)

前 言

近年来,别墅建筑以前所未有的速度向前发展,人们的居住条件不断改善,对室内居住环境的要求也越来越高。虽然别墅的居室面积在不断扩大,住房功能也在不断地发展和完善,但仍无法满足人们的各种不同的生活习惯和日益增长的生活需要。因此,按照用户的生活习惯和需要,对别墅进行二次装修,就成为一种改变居住环境的时尚。随着别墅建筑标准的提高,室内空间的多样化,以往的装潢设计已不应当今别墅的发展,人们在追求新世纪小别墅的新装潢、新样式。在《世纪家居》丛书中,作者收集了美国、欧洲、日本别墅装潢的新资料,编绘了《美式装潢》、《欧式装潢》、《日式装潢》三本国外时尚装潢图集。

这三本书是介绍小别墅功能设计与室内装潢的实用工具书,书中根据不同的建筑面积、不同的建筑装潢风格、不同的装潢档次,列出了大量美国、欧洲、日本风格的别墅装潢实例,还提供了装潢的细部做法。三本书均以图解的方式向读者介绍了各种风格的别墅装潢创意、筹划、设计与施工。

这三本书在编写过程中,得到了各方面的大力支持。上海四新建筑钢结构制品有限公司提供了宝贵资料,并对编选工作给予了具体的指导和帮助。在此,谨向他们表示真诚的感谢。

编 者

目 录

概述篇

一、日式别墅装潢风格	1
二、日式东方情调装潢	1
三、确定装潢费用标准	2
四、怎样计算房屋装潢价格	2

图例篇

五、日本近现代别墅风格	4
-------------	---

日本东京都花保别墅(6) 日本埼玉县所泽市阿部勤别墅(7) 日本东京都谷口吉郎别墅(8) 日本神奈川县川崎市北村别墅(9) 日本神奈川县川崎市矢野别墅(9) 日本东京都T氏老夫妇别墅(10) 日本东京都池田山别墅(11)
日本东京和泉宅邸别墅(12)

六、日式装潢细部做法	13
------------	----

楼梯的装潢(13) 楼梯的布置与装潢(14) 楼梯装潢和空间利用(14) 楼梯的扶手栏杆(17) 壁炉的布置(20)
别墅室内的壁炉设计(21) 壁炉装潢纹样(21) 坡屋顶上斜窗做法(22) 别墅的天窗设计(23) 别墅的环境设计(23)
别墅庭院园林小品设计(24) 园林庭院座椅(25) 花坛与花池设计(26) 花圃护栏做法(27) 花池圆凳做法(28)

七、日本别墅实例	29
----------	----

彩图实例(29)

一、日式别墅装潢风格

概述篇

禅源于中国的文化,但日本将传统的禅文化贯穿于建筑和室内设计中,并不断加以更新、融合,最终将其作为一种设计思潮推出。

横平竖直的线条,中规中矩的格局,简洁疏朗的装饰,是日式室内设计最鲜明的特色,与如今讲究简约的世界潮流相符。滤去一切不必要的烦琐细节,反倒更加接近生活的本味,这便是日式装潢给我们的启发。

1. 玄关装潢

无论你多么欣赏日式设计,都不必“全盘日化”。高明的做法是把日式设计融会到自己的设计中。

屏风、和服、花盆,或许在传统日本人眼中是互不相关的物品,但设计师以一个局外人对日本文化的理解和对房型的敏感,将之有机结合,便组成一个别具一格的房间。

2. 起居室装潢

榻榻米、移门、障子(半透光的木格纸窗),是营造室内环境必不可少的要素。此外,不要以为简洁就是不要装饰、拾缀。越是简洁,越是需要精心地挑选画、花瓶、灯……懂得享受生活的人,更是要根据季节的不同而变换相关饰品。

3. 卫浴装潢

传统日式卫浴设施包括一个很深的浴盆。这种浴盆是为浸泡浴而设计的,坐下去可以高到肩头,而且这种建筑完全基于自然材质和简洁设计之上。

浴室还要附设冲淋设施,因为浸泡浴之前需坐在浴池边将全身擦洗干净。如果可能,浴盆要放在一个可以看见的精致的方窗前。

4. 餐厅装潢

你如果很喜欢日式料理,或者是吃日式料理时的氛围,你当然可以在家中也辟一个日式餐室。这点很实用,因为我们很难适应日式坐姿。

有两个办法可以解决爱好与现实的矛盾:一是仿照许多日式餐厅的做法,在矮桌下挖出一个方洞,恰好可以将双脚放下伸直;二是选些日式风格的实用陶瓷,碗、盘、杯、壶、钵等均可,既实用又颇有禅意。

二、日式东方情调装潢

在西方人眼里,东方文化始终具有特殊的魅力。可以说,在现代西方室内设计实践中,东方的异国情调占有一席之地。

东方情调派的设计思想是与东方哲学思想紧密相连的,中国道教的“天人合一”哲学思想是其设计指导思想,强调与周围环境融为一体,创造安宁与和谐的室内氛围。该派于20世纪70年代在欧洲兴起并受到人们的欢迎。

东方情调派的室内设计特征可归纳为:

式样朴素、雅致。

空间造型简洁有序。

色彩柔和自然,着意显示装修、装饰材料的材质之美。

室内屋架敞开,显示出东方木构架结构的特有形式。

室内装饰方式、陈设方式是西洋式的,但装饰品、家具是东方的。装饰织物采用东方丝绸类织物,如绸缎、织锦等。

常常是悬挂竹帘,室内放置竹家具。

在日本风格派的室内,空间造型极其简洁,陈设布置井然有序,推拉门及窗打开后与庭园空间贯通、互为借景。室内白墙壁上木本色构件的方格其几何构图显得朴素、文雅,悬挂日本式灯笼(日本式“和纸”灯笼风靡世界,受到人们的喜爱)。家具陈设布置以较矮的茶几为中心,在茶几周围的椅凳上或地面上放置日本式蒲团(坐垫),陈设日本茶道陶瓷器皿或漆器,或用日本“花道”的插花、日式挂轴,以及悬挂细竹帘子来增加室内淡雅的气氛。

东方情调派中具有东南亚一带风格特点的室内设计,以泰国、印度尼西亚的风格特点为参照。室内窗帘多用竹帘,有东南亚图案色彩的纺织品制作的帷幔,陈设别具特色的东南亚装饰艺术品。室内较多地放置了绿化植物,室内照明也着意创造东南亚情调。

三、确定装潢费用标准

居室装潢要达到什么样的标准,要根据自己的经济情况而定。家庭经济很宽裕者,就可以装潢得豪华一些;经济情况稍好者,则可以装潢成小康型;经济情况一般者,就装潢成经济型。总之,消费者要量力而行。

1. 豪华型套房装潢

豪华型套房装潢的部位及用料如下:

起居室、客厅、卧室 铺设高级木质拼合地板或羊毛整体地毯,墙面贴进口壁布,吊顶用轻钢龙骨架石膏板,设木板挂镜线,装石膏套管,装平面开关、插座,装射壁灯架、吊灯,装铝合金窗、铝合金隔断、木质门、隔音墙。

浴厕 封管改暗管,彩釉陶瓷墙面,马赛克地面,彩色陶瓷凹式柱形脸盆,彩色陶瓷浴缸,坐式便桶,通风设施,装不锈钢毛巾架、拖鞋架、连镜梳妆台、皂缸、卷纸盒、防潮灯、淋浴器或淋浴间铝合金门。

厨房 墙面贴釉石陶瓷砖,地面铺缸砖,装大理石操作台、铝合金架壁橱、多眼燃气灶箱、热水器、不锈钢洗涤槽、洗碗机、防潮灯、抽油烟机、排风扇、灶柜、镀铬水龙头、铝合金间隔、玻璃门、铝合金门窗、餐具柜、金属网炊具挂盘。阳台与厨房统一装潢。

2. 小康型套房装潢

小康型套房装潢的部位及用料如下:

厅室 铺地板或陶瓷锦砖,墙壁施涂料,装护墙板,顶棚喷涂料,设石膏板、石膏线窗帘盒,埋设电线,装平面开关、插座,装路轨暗管射灯架,改装双窗结构,木板门改装合成革或木板包镶门,设计条挂镜线。

浴厕 封管改暗管,装毛巾架、镜台、梳妆台,铺地砖,墙面贴瓷砖,装彩色陶瓷脸盆及防潮灯、取暖炉、排风扇。

厨房 铺地砖,墙面贴瓷砖,改暗管,装热水器、抽油烟机、不锈钢灶具,改装或装灶具柜,装壁橱及排风扇、灯具、隔断柜橱。

阳台 地面铺缸砖,护栏装饰,封窗。

3. 经济型套房装潢

经济型套房装潢的部位及用料如下:

厅室 铺地板或地板砖,粘贴墙壁纸,顶棚施涂料或粘贴顶面纸,做顶角线、石膏线、踢脚线,装直板塑料窗帘盒,埋设电线,装平面开关和插座。

浴厕 封管改暗管,铺地砖,墙面贴瓷砖,吊顶,装脸盆架和淋浴设施。

厨房 铺地砖,墙面贴瓷砖,改暗管,装热水器、抽油烟机,保留原操作台及原灶具柜。

四、怎样计算房屋装潢价格

居室装潢,算是老百姓除购房、买车以外最大的一项家庭支出了,因此,人们对于装潢的价格自然也就十分关心。

1. 装潢价格的组成

装潢价格主要由材料费 + 人工费 + 设计费 + 其他费用组成。

材料费 一般依据市场价,但因各市场进货渠道和利润不同,价格也就有所不同。同一个品种也会因质量、品牌不同而价格不同。因此在你了解价格的同时,也应了解它的材质、品牌和质量。在购买时还要把正常的损耗打入,一般为 10% 左右。

人工费 因工人的手艺和级别而有所差别。北京地区的水平在每工日 40 元至 80 元,不排除还有超过这个标准的。工人的技艺直接关系到装潢的质量和效果,如果只考虑到价格因素,装潢公司在用工上就会有所差别。

设计费 分人工设计和电脑设计,因此费用也就有所差别,设计人员的级别也影响着设计费用的高低。

其他费用 包括利润、税费、管理费、办公费等。

材料费和人工费又统称成本费,一般来讲比较好核算。最后一项“其他费用”核算比较灵活,各公司有一定差别。需要说明的是,用户自己找的熟人或民工,则没有最后一项费用。但是,自己要承担一定的风险且无保修期。

2. 如何确认装潢价格

我们知道了装潢价格是由以上几方面组成的,那么装潢价格的高低也是由以上几方面的价格决定的。

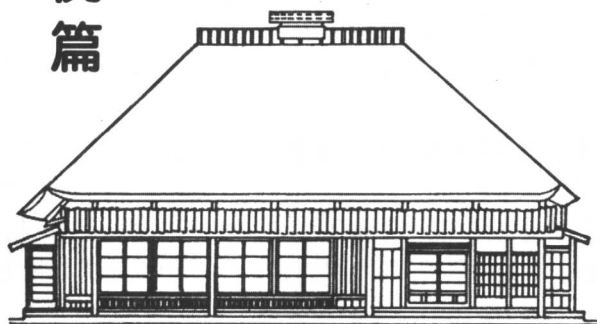
以一套使用面积为 70 平方米的居室计算,装潢价格(材料费 + 人工费 + 设计费 + 其他费用)每平方米造价在 500 元以下的归为低档,每平方米造价 500 至 1000 元的为中档,1000 元以上的为高档。高、中档的区别则主要体现在材料费上,也就是使用的主材是什么档次的。比如木地板是实木地板,还是复合地板。实木地板是高档的还是低档的,卫生洁具从一二百元到一两千、上万元的都有,因此这部分价格是拉开装修价格档次的主要部分。

客户可采取两种方式与装潢公司磋商。第一,自己报出投入价款,由装潢公司根据你提供的款项多少帮你设计和匡算。第二,是由客户提出要求,装潢公司提出价格,然后由客户认可。但不管用何种方式,都要“少花钱、多办事”,也要切记“一分钱,一分货”的原则。不可盲目地任意压低价格,过分吝啬就会使装潢公司在其他方面缩减开支,装潢质量就难以达到满意的效果。另外,在报价单中要明确表示出每个项目的造价,包括用什么牌子的、什么型号的、什么规格的、单价及总价。

五、日本近现代别墅风格

图 例 篇

日本别墅风格受西方的影响很大,除本土建筑风格外,欧美建筑风格很流行。



日本传统民居风格



传统风格(1395 ~ 1950 年)



新殖民风格(1950 ~ 1970 年)



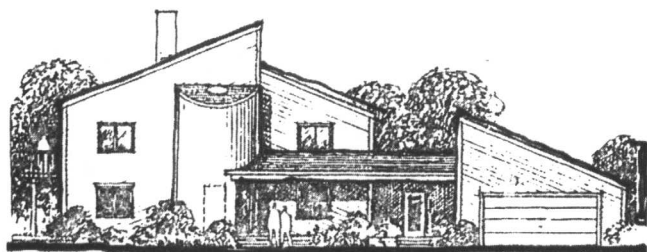
威廉斯堡风格(1950 ~ 1990 年)



当代建筑风格(1960 ~ 1985 年)



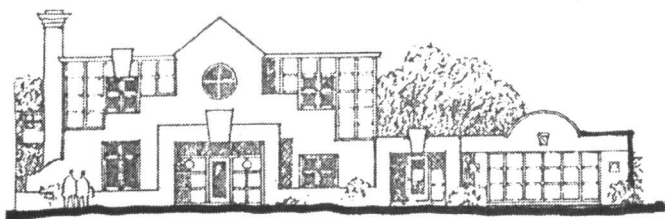
双屋顶风格(1960 ~ 1990 年)



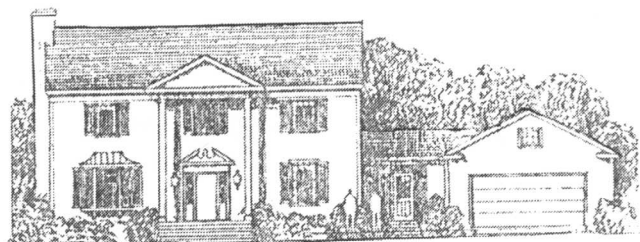
现代小屋(1965 ~ 1980 年)



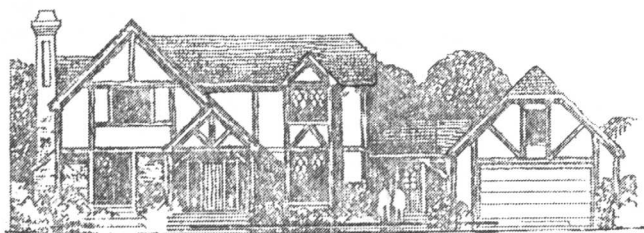
新屋顶风格(1960 ~ 1980 年)



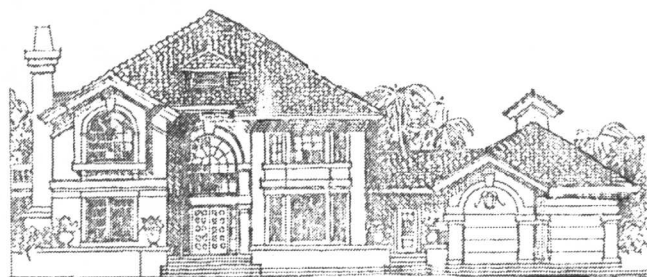
后现代主义风格(1960 ~ 1990 年)



新都市风格(1965 ~ 1990 年)



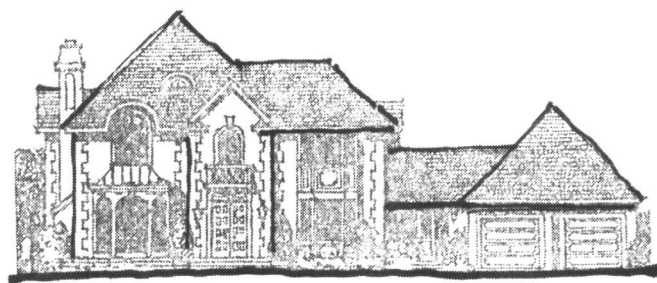
新古典文艺复兴风格(1965 ~ 1990 年)



新地中海风格(1970 ~ 1990 年)



新法国折衷风格(1975 ~ 1990 年)



新维多利亚风格(1980 ~ 1990 年)



传统风格(1980 ~ 1990 年)

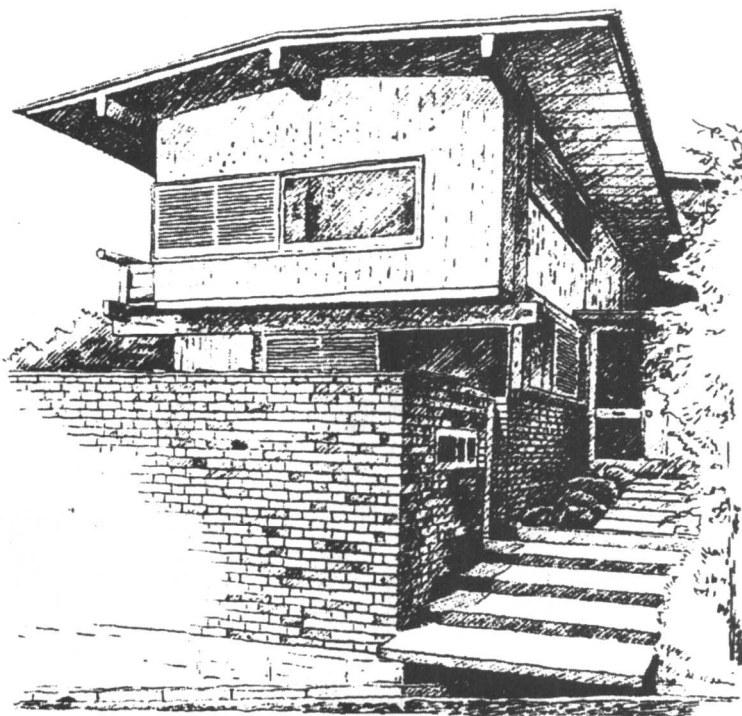


新本土风格(1980 ~ 1990 年)

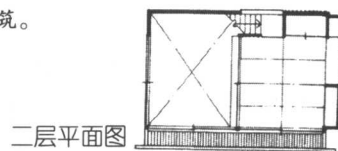
日本东京都花侯别墅
(由林雅子建筑师设计)

别墅占地 336 m²
总建筑面积 94 m²

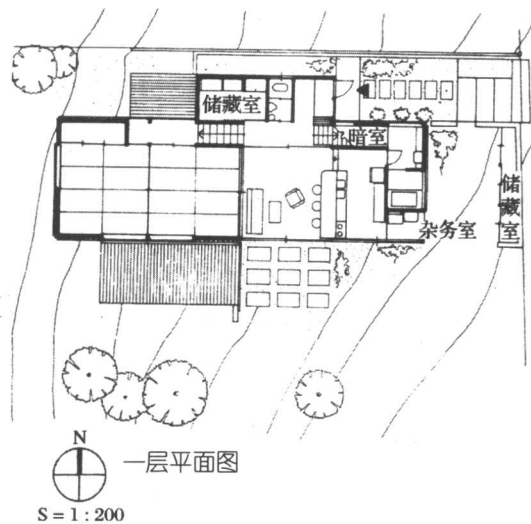
这是一幢坡地上的别墅建筑。



东侧外观

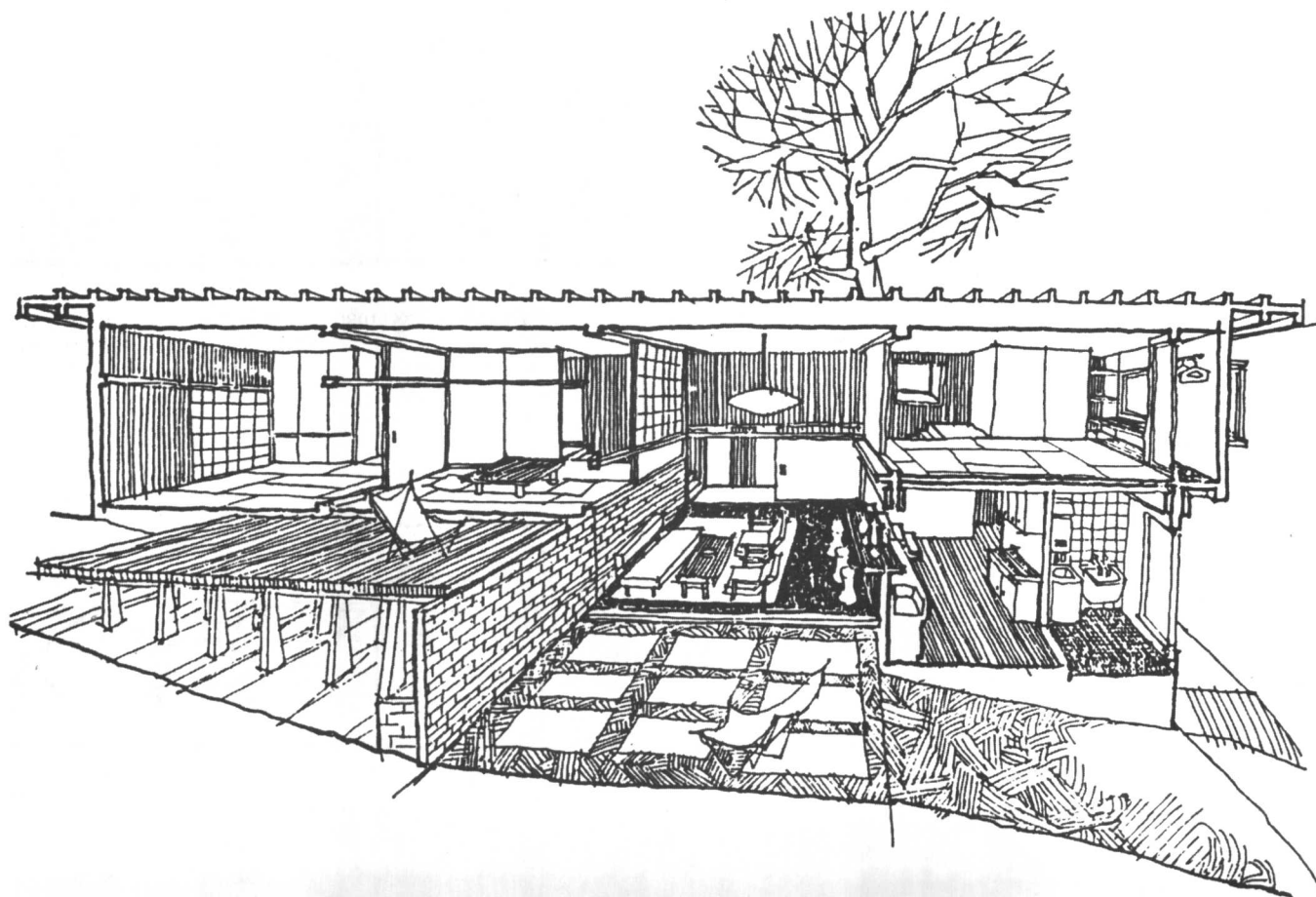


二层平面图



一层平面图

S = 1 : 200

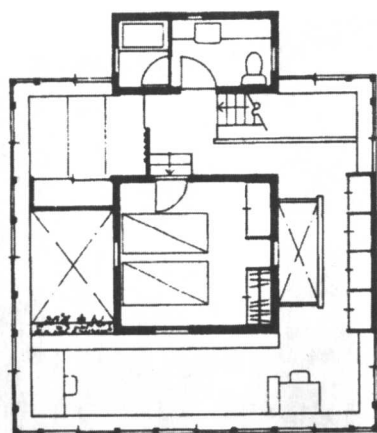


日本埼玉县所泽市阿部勤别墅

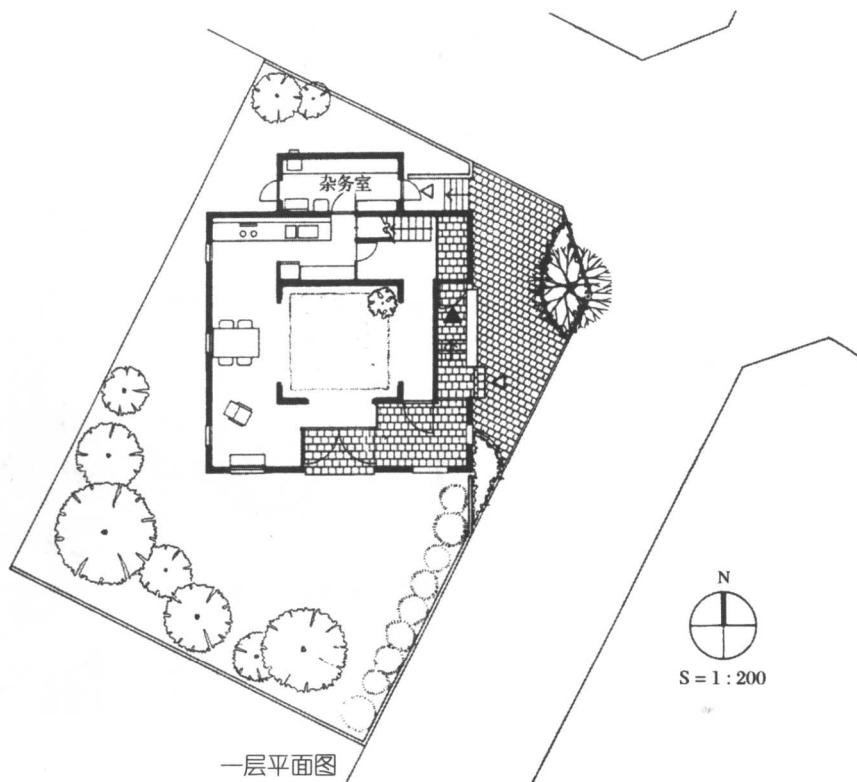
(由阿部勤建筑师设计)

别墅占地 202 m²总建筑面积 102 m²

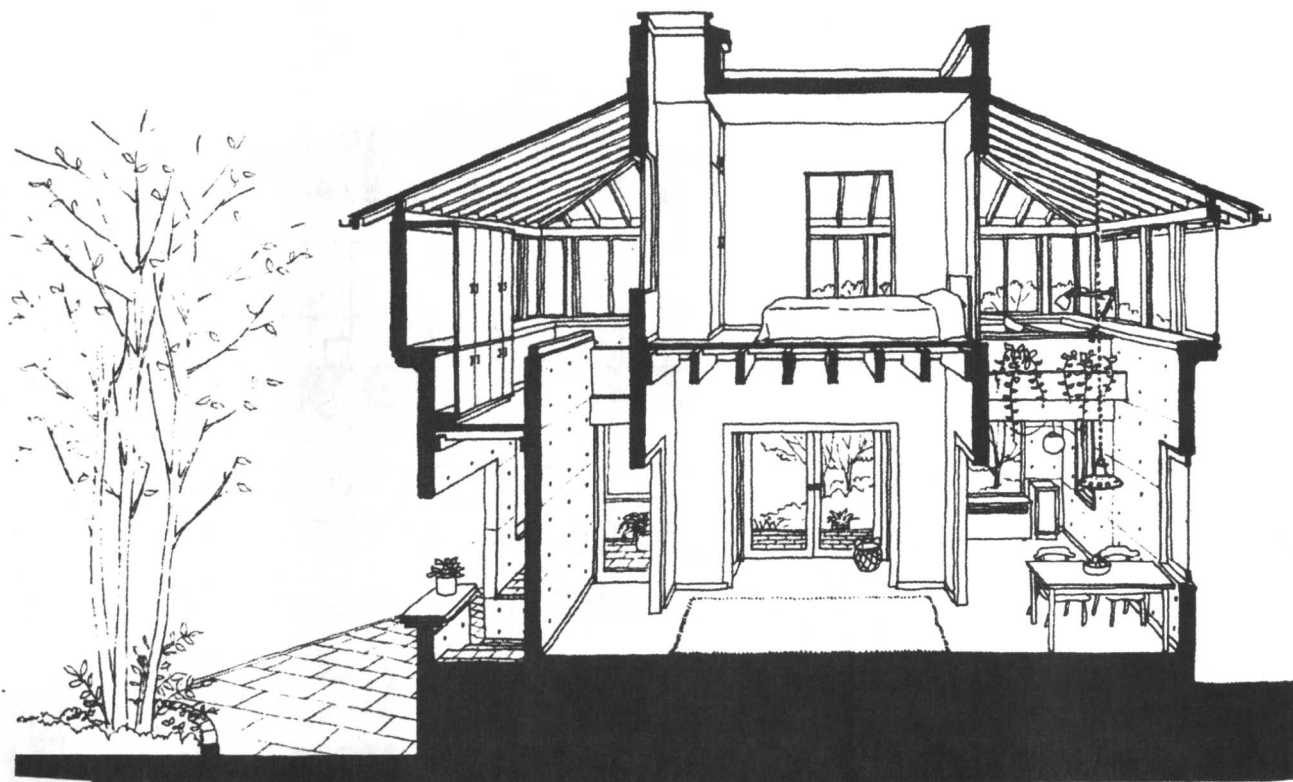
这是一幢建筑师自己设计的私宅,建筑位于不规则的地形区位。



二层平面图



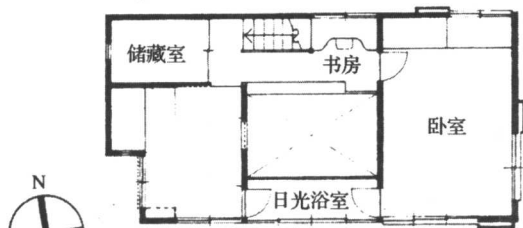
一层平面图



剖面透视图

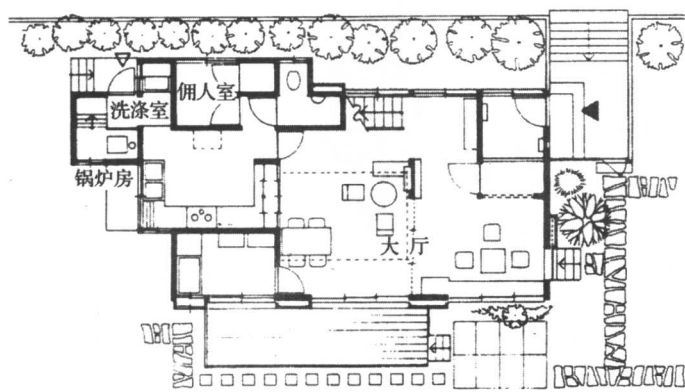
日本东京都谷口吉郎别墅

(由谷口吉郎建筑师设计)

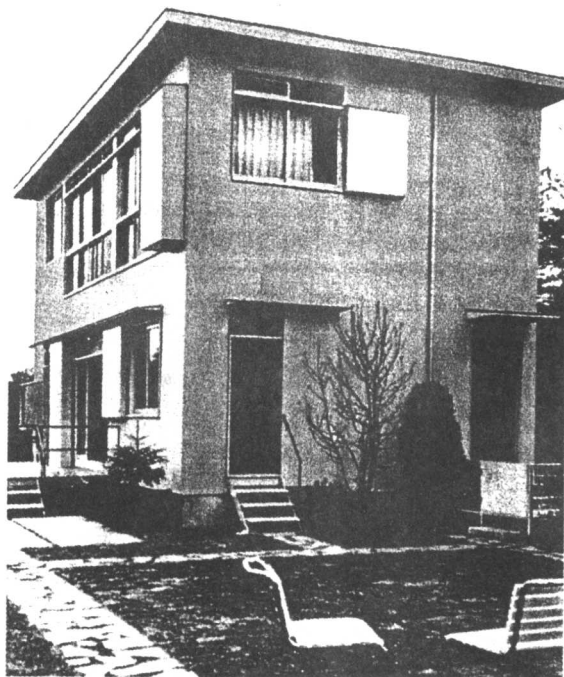
别墅占地 108 m²总建筑面积 126 m²

二层平面图

S = 1 : 200



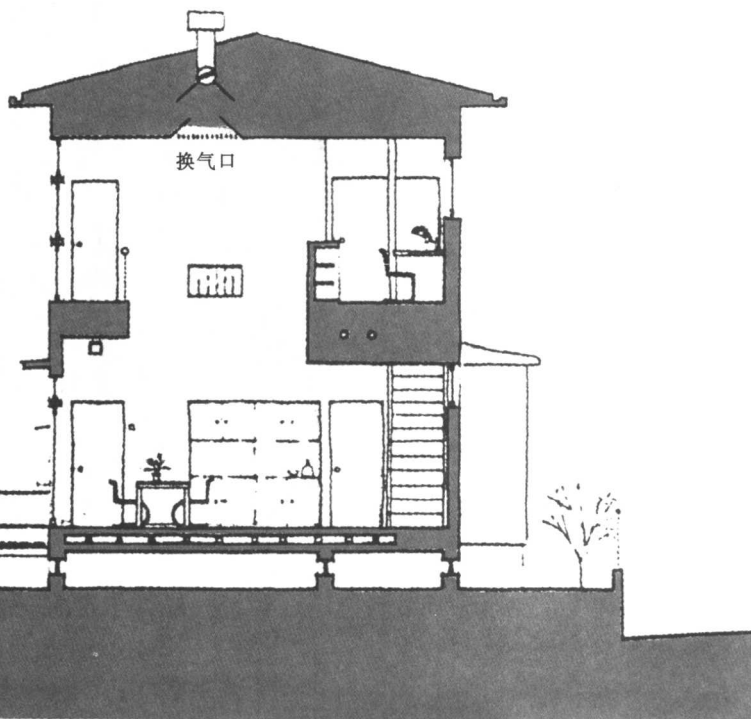
一层平面图



国际风格的外观



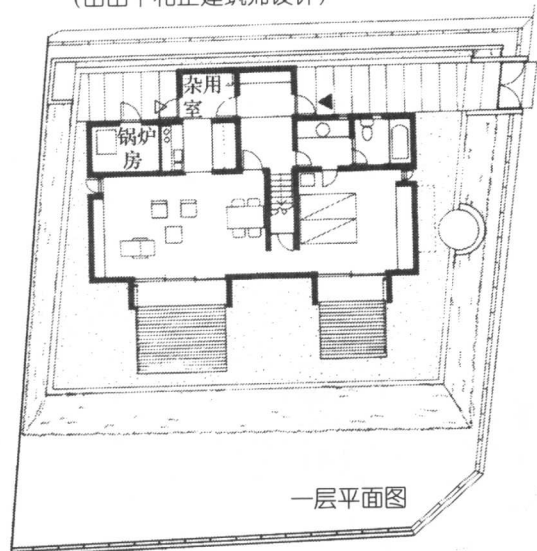
这是一幢建筑师的私宅,采用了现代风格手法,室内、室外装潢简洁明快。



南-北剖面图 S=1:150

日本神奈川县川崎市北村别墅

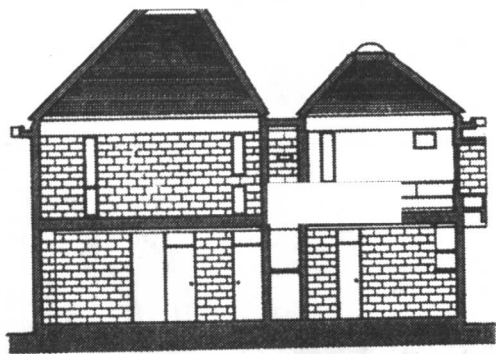
(由山下和正建筑师设计)



一层平面图



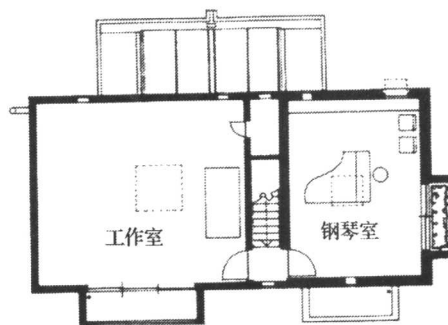
S = 1 : 200



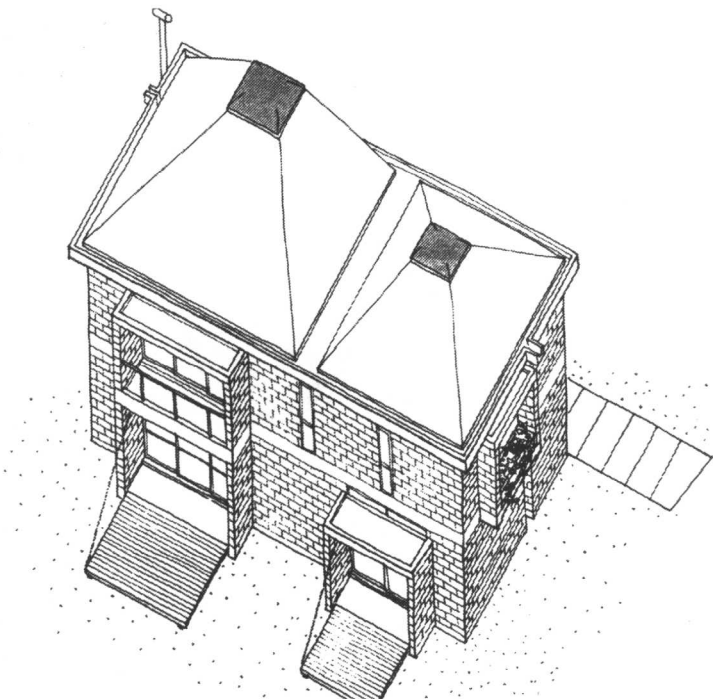
东-西剖面图 S = 1 : 200

别墅占地 298 m²

总建筑面积 131 m²



二层平面图

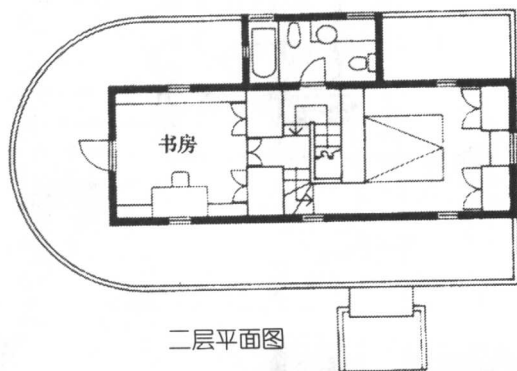


日本神奈川县川崎市矢野别墅

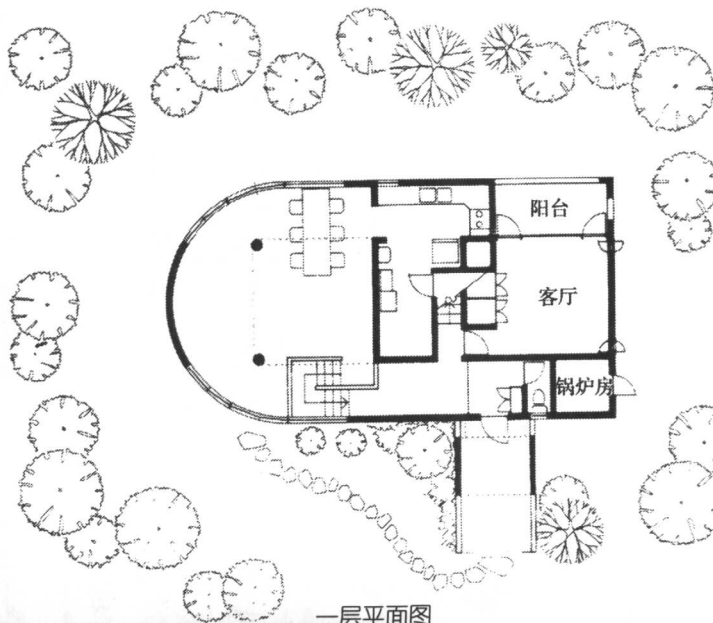
(由矶崎新建筑师设计)

别墅占地 520 m²

总建筑面积 140 m²

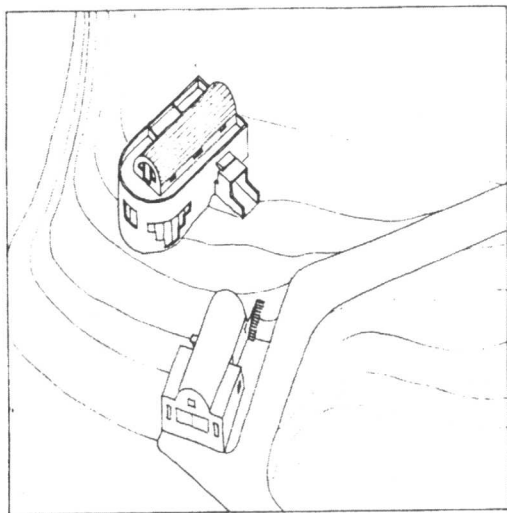


二层平面图

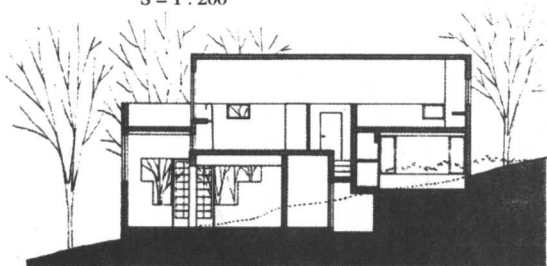


一层平面图

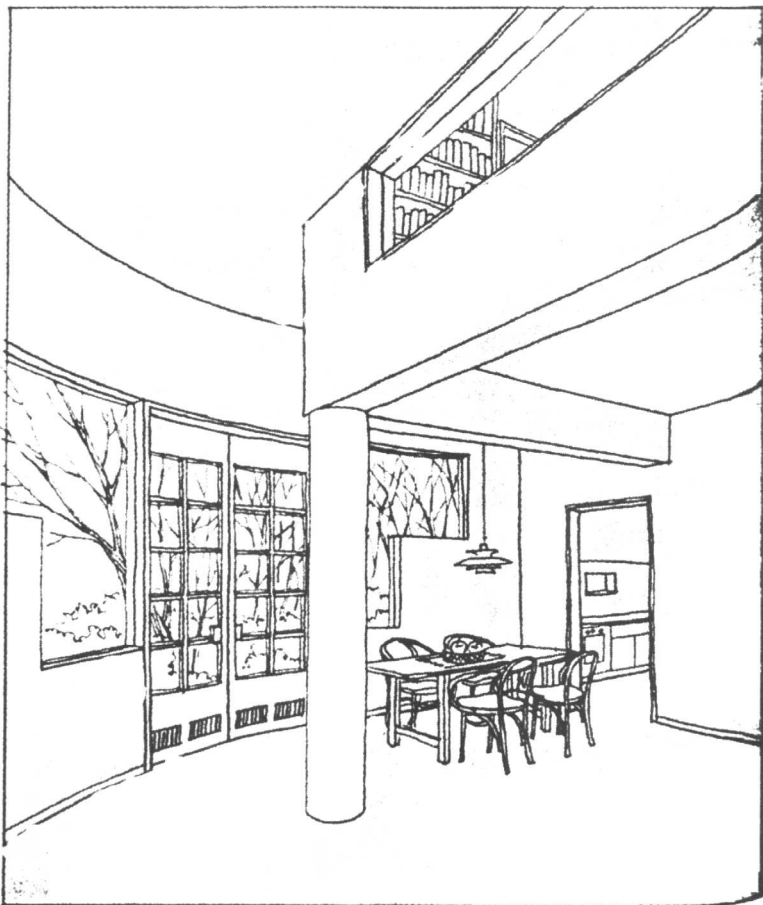
这是日本著名建筑大师矶崎新的设计作品,是现代别墅的代表作之一。



S = 1 : 200



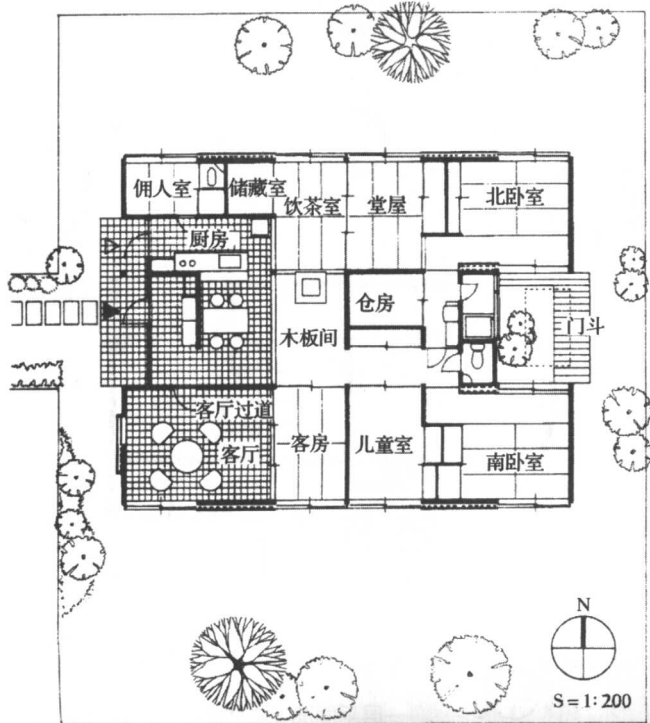
南-北剖面图 S = 1 : 200



日本东京都 T 氏老夫妇别墅
(由日本联合设计社市之谷事务所设计)

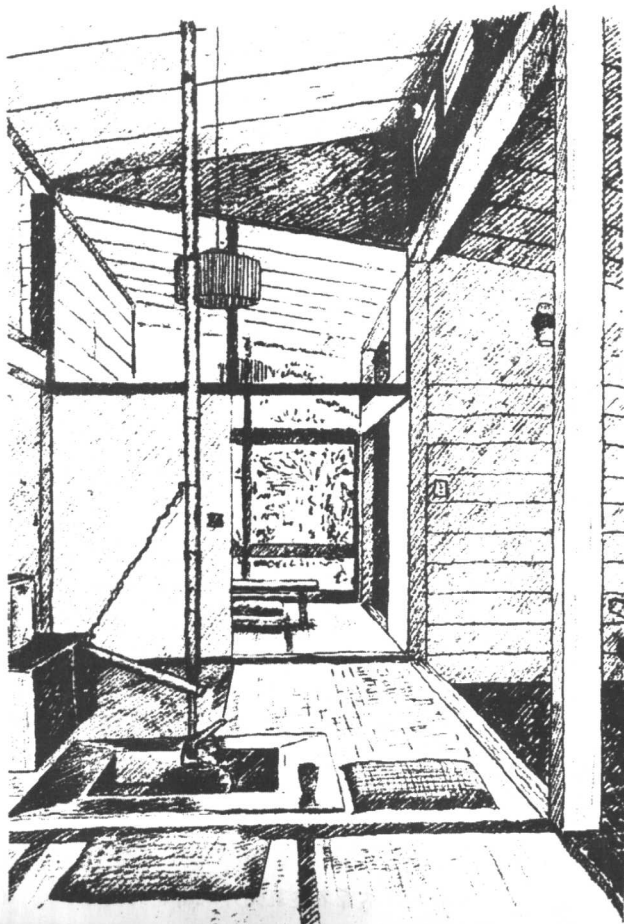
别墅占地 463 m²
总建筑面积 143 m²

这是一幢典型的日式别墅建筑。



S = 1 : 200

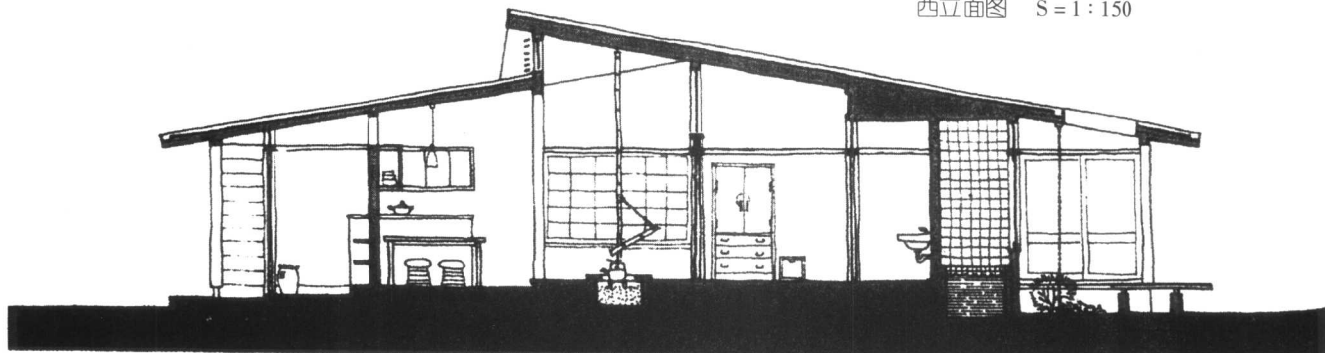
平面图



从饮茶室看木板间

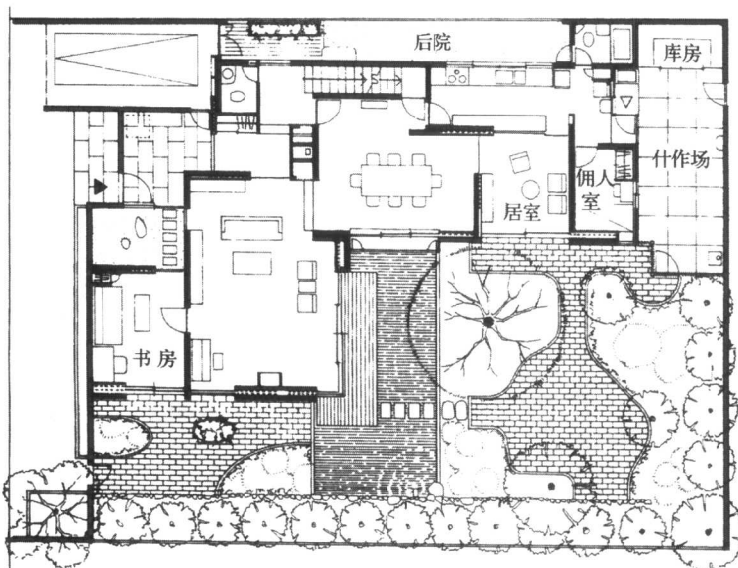


西立面图 S = 1 : 150



东-西立面图 S = 1 : 100

日本东京都池田山别墅
(由吉村顺三建筑师设计)



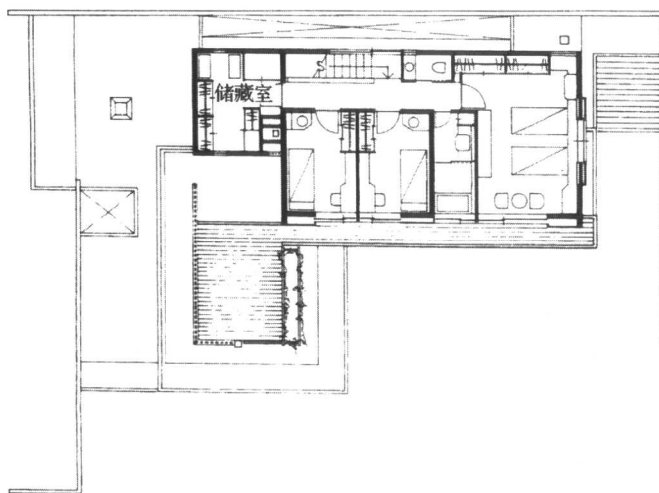
别墅占地 440 m²
总建筑面积 241 m²

这是一幢具有现代风格的日本别墅。

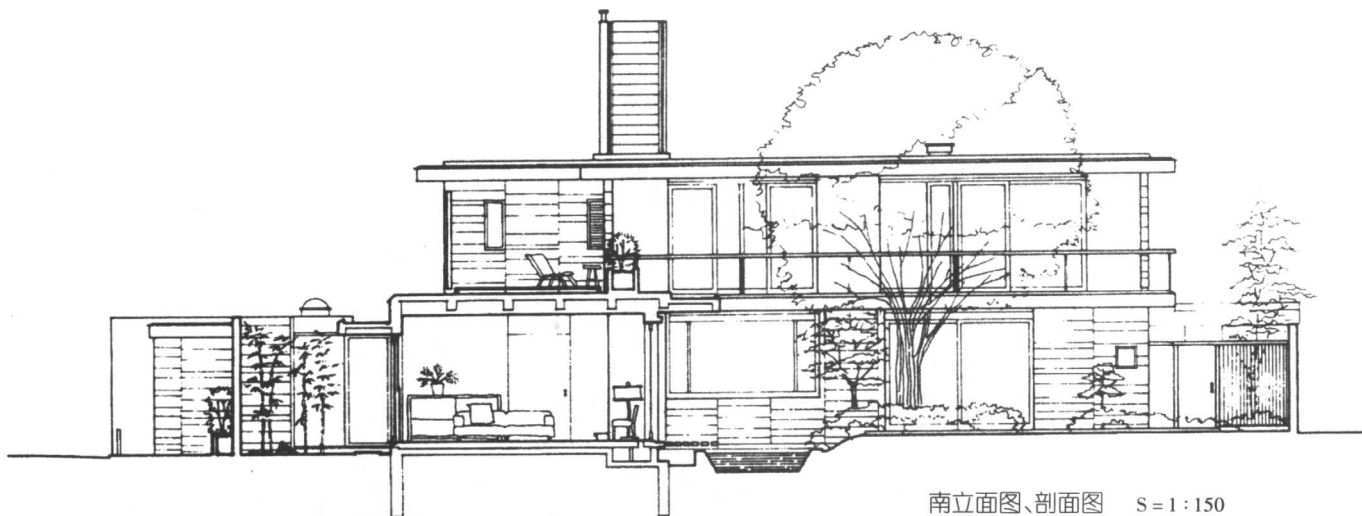


S = 1 : 200

一层平面图



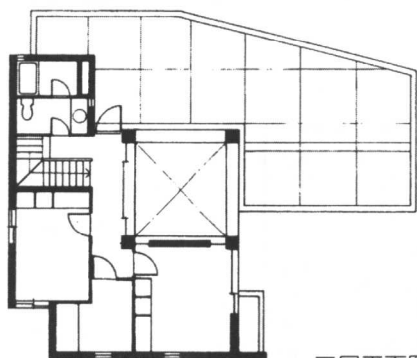
二层平面图



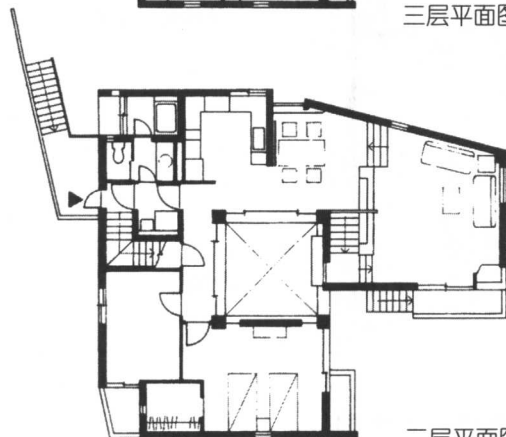
南立面图、剖面图 S=1:150

日本东京和泉宅邸别墅

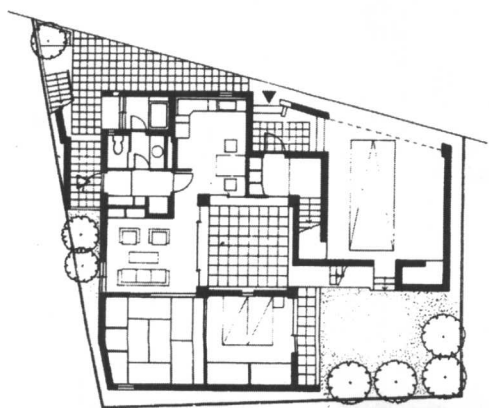
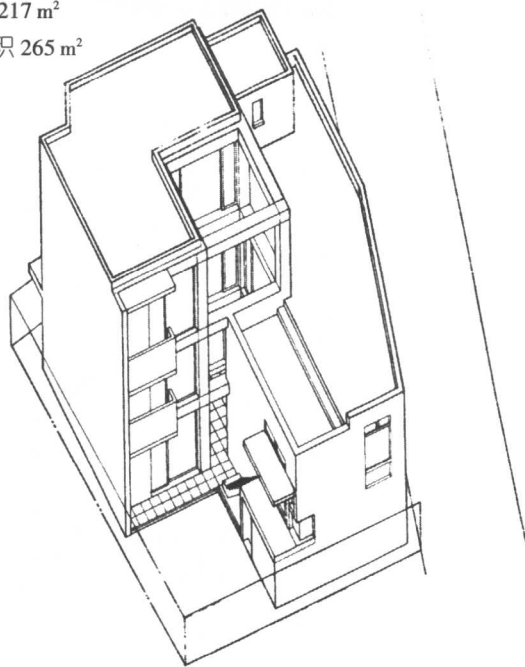
(由日本费布斯泰几设计事务所菅野勉建筑师设计)

别墅占地 217 m²总建筑面积 265 m²

三层平面图



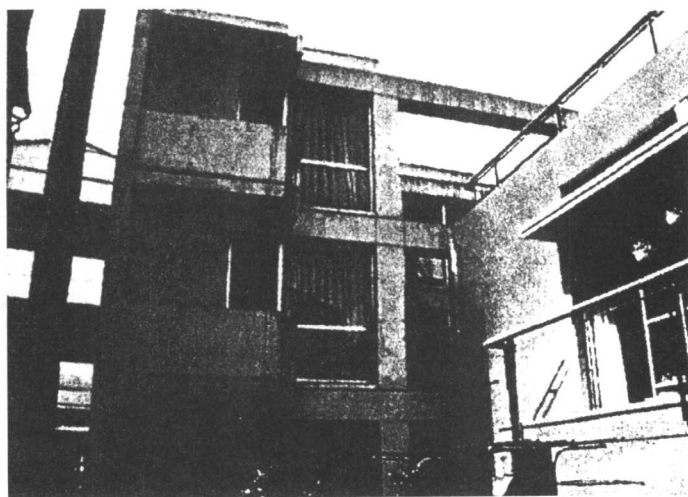
二层平面图



一层平面图



S=1:200



这是一幢具有现代风格的日本别墅。