

三门峡虢国墓

(第一卷)

河南省文物考古研究所
三门峡市文物工作队

下

文物出版社

北京·1999

图 版 目 录

- 图版一 三门峡虢国墓地远眺（北—南）
- 图版二 M2001 随葬器物出土情况
- 图版三 M2001 随葬器物出土情况
- 图版四 M2001 随葬器物出土情况
- 图版五 M2001 虢季铜鼎
- 图版六 M2001 虢季铜鼎
- 图版七 M2001 铜鼎
- 图版八 M2001 虢季铜鬲
- 图版九 M2001 虢季铜鬲
- 图版一〇 M2001 铜方甗与簋
- 图版一一 M2001 虢季铜簋
- 图版一二 M2001 虢季铜簋
- 图版一三 M2001 虢季铜簋
- 图版一四 M2001 铜簋
- 图版一五 M2001 虢季铜盨
- 图版一六 M2001 铜匡与甬
- 图版一七 M2001 联羽纹铜圆壶
- 图版一八 M2001 虢季铜方壶
- 图版一九 M2001 铜盘、盃、方彝与尊
- 图版二〇 M2001 铜尊、爵与觶（明器）
- 图版二一 M2001 虢季铜编钟
- 图版二二 M2001 虢季铜编钟
- 图版二三 M2001 虢季铜编钟
- 图版二四 M2001 铜编钟钩与钲
- 图版二五 M2001 铜戈
- 图版二六 M2001 铜戈
- 图版二七 M2001 铜矛、盾锡与铍

- 图版二八 M2001 箭箝玛瑙、陶、料珠缀饰与铜镞
- 图版二九 M2001 铜斧、铍、凿与钻
- 图版三〇 M2001 铜刻刀、刮刀与锥
- 图版三一 M2001 铜辖
- 图版三二 M2001 铜盃铃与軛
- 图版三三 M2001 铜衔与镡
- 图版三四 M2001 兽面纹铜铃
- 图版三五 M2001 铜节约
- 图版三六 M2001 铜节约与络饰
- 图版三七 M2001 铜带扣
- 图版三八 M2001 铜带扣
- 图版三九 M2001 铜小腰与环
- 图版四〇 M2001 铜游环、棺环、铃与鱼
- 图版四一 M2001 铜圆形饰、泡与合页
- 图版四二 M2001 铜合页与管
- 图版四三 M2001 铜帽首、圆釜锥形饰、三角龙形带饰与小绳扣
- 图版四四 M2001 玉柄铁剑 M2001:393
- 图版四五 M2001 铜内铁援戈 M2001:526
- 图版四六 M2001 金三角龙形带饰、兽首形带扣、环与箔
- 图版四七 M2001 玉戚、琮与璧
- 图版四八 M2001 玉璧
- 图版四九 M2001 玉璜
- 图版五〇 M2001 玉璜
- 图版五一 M2001 宽援玉戈
- 图版五二 M2001 玉戈、圭与璋
- 图版五三 M2001 玉璋
- 图版五四 M2001 玛瑙珠、玉管、环组合发饰 M2001:673、674、675
- 图版五五 M2001 玉管、牛首形佩、珠与石贝
- 图版五六 M2001 玉鹰形佩与璜
- 图版五七 M2001 玉块与管
- 图版五八 M2001 玛瑙珠、玉佩组合项饰 M2001:659
- 图版五九 M2001 玛瑙珠、玉管组合项饰 M2001:660
- 图版六〇 M2001 玛瑙珠、玉管组合项饰 M2001:660 中的玉管

图 版 目 录

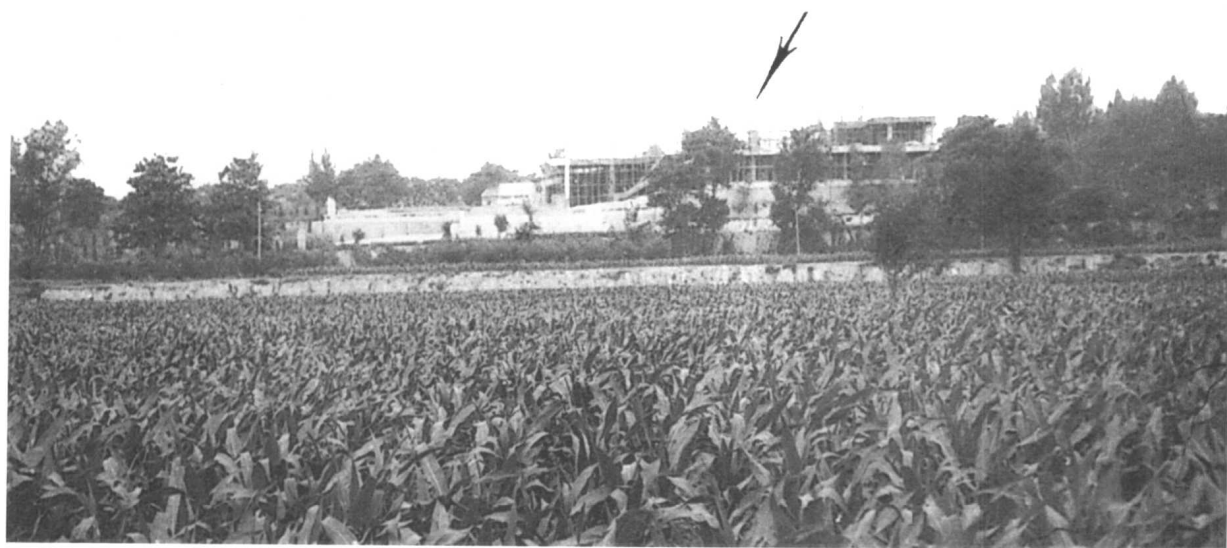
- 图版六一 M2001 七璜联珠组玉佩 M2001:660、661
- 图版六二 M2001 七璜联珠组玉佩下部 M2001:661 中的玉璜
- 图版六三 M2001 七璜联珠组玉佩下部 M2001:661 中的玉璜
- 图版六四 M2001 玉佩
- 图版六五 M2001 玉佩
- 图版六六 M2001 玉佩
- 图版六七 M2001 玉佩
- 图版六八 M2001 玉佩
- 图版六九 M2001 玉佩、环与管
- 图版七〇 M2001 玉管、贝、马蹄形佩、扣形饰
- 图版七一 M2001 缀玉帨目 M2001:656
- 图版七二 M2001 缀玉帨目 M2001:656 中的梯形片与三叉形片
- 图版七三 M2001 三角形玉片与梯形玉片
- 图版七四 M2001 口琿玉、手握玉与脚趾夹玉
- 图版七五 M2001 踏玉、玉贝、碟与觶
- 图版七六 M2001 玉觶、刀与匕
- 图版七七 M2001 玉佩、圭形饰与兽形饰
- 图版七八 M2001 玉兽形饰、兽首形佩与环
- 图版七九 M2001 玉管、柄形器、残片，石璧与戈
- 图版八〇 M2001 石编磬、砺石、条形缀饰，料珠与陶珠
- 图版八一 M2001 骨镰、小腰、环、管与管状帽
- 图版八二 M2001 残骨器、兽角环、象牙钩、兽牙笄与皮革
- 图版八三 M2001 蚌饰，木镰、柱状销、木雕、残器与竹绳
- 图版八四 M2001 草囊箭箠，革带、革索，麻布残片与麻绳
- 图版八五 一号车马坑（M2001CHMK1）马匹出土情况（南—北）
- 图版八六 一号车马坑（M2001CHMK1）木车出土情况
- 图版八七 M2012 随葬器物出土情况
- 图版八八 M2012 垂鳞纹铜列鼎
- 图版八九 M2012 铜鼎（明器）
- 图版九〇 M2012 回首龙纹铜鬲
- 图版九一 M2012 铜鬲与方甗
- 图版九二 M2012 铜簋
- 图版九三 M2012 铜簋与匡

- 图版九四 M2012 铜甬、罐与方壶
图版九五 M2012 铜盘
图版九六 M2012 铜盃
图版九七 M2012 铜方彝与爵（明器）
图版九八 M2012 铜爵、觚与觶（明器）
图版九九 M2012 铜觶、盞铃、衔、镳与带扣
图版一〇〇 M2012 玉璧与璜
图版一〇一 M2012 玉璜与戈
图版一〇二 M2012 玛瑙珠、玉佩组合项饰一 M2012:104 中的玉佩
图版一〇三 M2012 玛瑙珠、玉佩组合项饰二 M2012:150 中的玉佩
图版一〇四 M2012 玛瑙珠、玉佩组合项饰二 M2012:150 中的玉佩
图版一〇五 M2012 五璜联珠组玉佩 M2012:115
图版一〇六 M2012 五璜联珠组玉佩 M2012:115 中的玉佩与璜
图版一〇七 M2012 玉管、佩组合右手腕饰 M2012:118 中的兽首形、鸟形与蚕形佩
图版一〇八 M2012 玉管、佩组合右手腕饰 M2012:118 中的蚕形、蚱蜢形佩与扁形管
图版一〇九 M2012 玉管、佩组合右手腕饰 M2012:118 中的管
图版一一〇 M2012 玉玦
图版一一一 M2012 玉佩
图版一一二 M2012 玉佩与管
图版一一三 M2012 玉管、环、手握玉与踏玉
图版一一四 M2012 玉柄形器
图版一一五 M2012 玉柄形器、小腰、匕、球与残片
图版一一六 M2012 绿松石珠、管与煤精串饰，石戈、贝，陶珠与蚌饰
图版一一七 二号车马坑（M2012CHMK2）
图版一一八 M2011 随葬器物出土情况
图版一一九 M2011 波曲纹铜鼎
图版一二〇 M2011 铜鼎与鬲
图版一二一 M2011 铜鬲与方甗
图版一二二 M2011S 形窃曲纹铜簋
图版一二三 M2011 铜簋与甬
图版一二四 M2011 铜圆壶与方壶

图 版 目 录

- 图版一二五 M2011 铜盆、盘、匜与钲
图版一二六 M2011 铜戈、矛、剑与铍
图版一二七 M2011 铜斧、削、辖、銜铃与钺首
图版一二八 M2011 铜钺足、銜镰与节约
图版一二九 M2011 铜络饰、带扣、环与游环
图版一三〇 M2011 铜泡形饰、小铃、鱼、三通形构件、合页与管
图版一三一 M2011 玉琮、璧、戈、项饰与右手腕饰
图版一三二 M2011 玉左手腕饰与珎
图版一三三 M2011 玉佩
图版一三四 M2011 玉佩
图版一三五 M2011 玉管、环、小腰、柄形器与束绢形佩
图版一三六 M2011 手握玉、口琚玉与玛瑙珠串饰
图版一三七 M2011 石戈与圭
图版一三八 M2011 石编磬
图版一三九 M2011 石贝，骨笄、管与镰
图版一四〇 M2011 骨小腰、六边形器与象牙剑鞘饰
图版一四一 M2011 蚌饰、海贝与胡椒籽
图版一四二 M2016、M2017、M2019 随葬器物与人骨架出土情况
图版一四三 M2016、M2017 铜鼎、簋与盘
图版一四四 M2016、M2017 玉珎、佩、管、缀饰与柄形器
图版一四五 M2016、M2017、M2019 玉柄形器、匕，石贝，陶珠与海贝
图版一四六 M2118、M2119、M2120、M2121 随葬器物出土情况
图版一四七 M2118、M2119 铜鬲、方甗、簋、方壶盖、盃与戈
图版一四八 M2118、M2119 铜舌、辖、辖与銜镰
图版一四九 M2118、M2119 铜节约与带扣
图版一五〇 M2118、M2119、M2120、M2121 铜小腰、环、游环与小铃
图版一五一 M2118、M2119、M2120、M2121 铜鱼、合页、Y形管与柄首
图版一五二 M2119、M2121、M2122 玉珎、管与戈形佩
图版一五三 M2119、M2121 玉佩、口琚玉、手握玉、觿与柄形器
图版一五四 M2118、M2119、M2122 石圭、贝，玛瑙珠，骨柄形器、缀饰与棺钉
图版一五五 M2118、M2120 象牙器、兽牙觿与蚌饰
图版一五六 SG 铜鼎
图版一五七 SG 铜鼎

- 图版一五八 SG 铜鼎、鬲与簋
图版一五九 SG 铜簋与簋盖
图版一六〇 SG 铜匡、方壶与盘
图版一六一 SG 铜盘、爵与觶
图版一六二 SG 铜戈、钺足、镞、泡与柄首
图版一六三 SG 玉璧、璜、戈、圭、璋与佩
图版一六四 SG 玉玦与饰件
图版一六五 SG 石戈、条形坠与马蹄形佩
图版一六六 SG 锥足陶鬲
图版一六七 SG 陶盆与豆
图版一六八 SG 陶罐与骨小腰
图版一六九 M2001 铜鼎、匡、圆壶、方壶金相组织
图版一七〇 M2001 铜方壶、盃、甫、镞金相组织
图版一七一 M2001 铜镞、戈, M2006 铜方壶焊料、匡残片, M2011 铜鼎金相组织
图版一七二 M2011 铜圆壶, M2012 铜鼎、簋, M2013 铜盘、鼎金相组织
图版一七三 M2010、M2006、M2001 铜鼎、编钟铸造工艺
图版一七四 M2006、M2001、M2011、M2012 铜甗、盘、壶、簋铸造工艺
图版一七五 M2009 铜内铁援戈、铜釜铁铤、铜柄铁削铁质样品金相组织与扫描电镜二次电子像
图版一七六 M2001 玉柄铁剑、铜内铁援戈, M2009 铜骹铁叶矛铁质样品金相组织与扫描电镜二次电子像



EBI22 / 0502

三门峡虢国墓地远眺(北-南)

图版二(II)



1. 棺槨之間及內棺蓋上隨葬器物的出土情況
(南—北)

2. 棺內玉器及槨室西側銅禮樂器出土情況
(北—南)

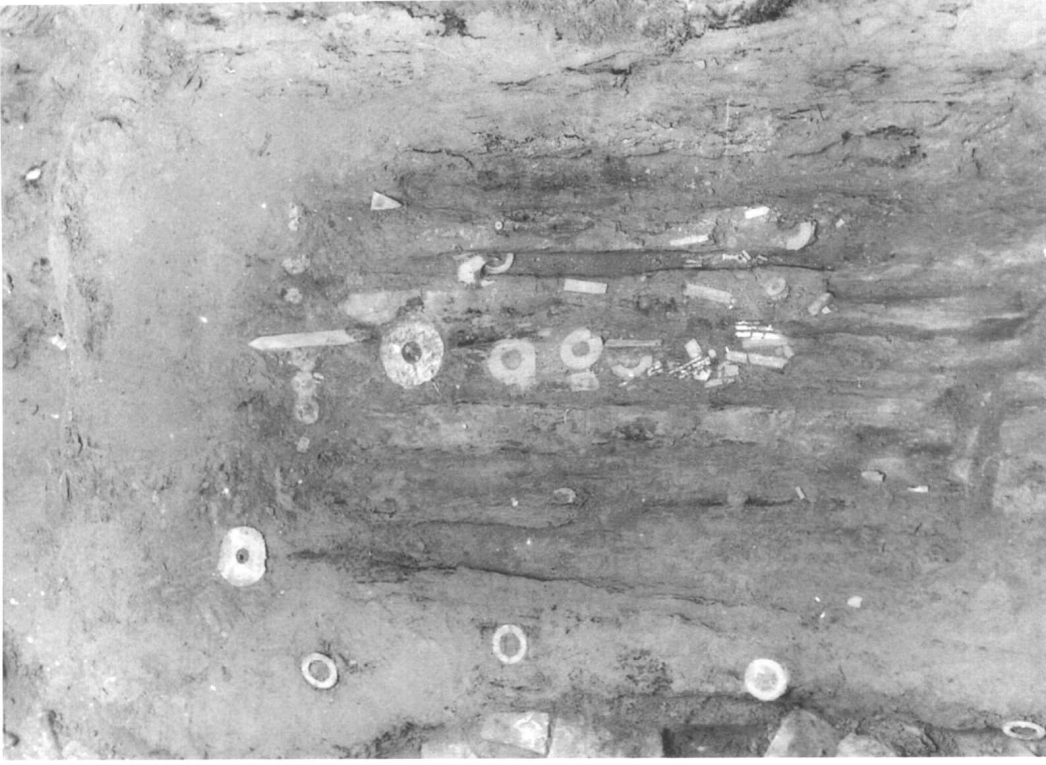




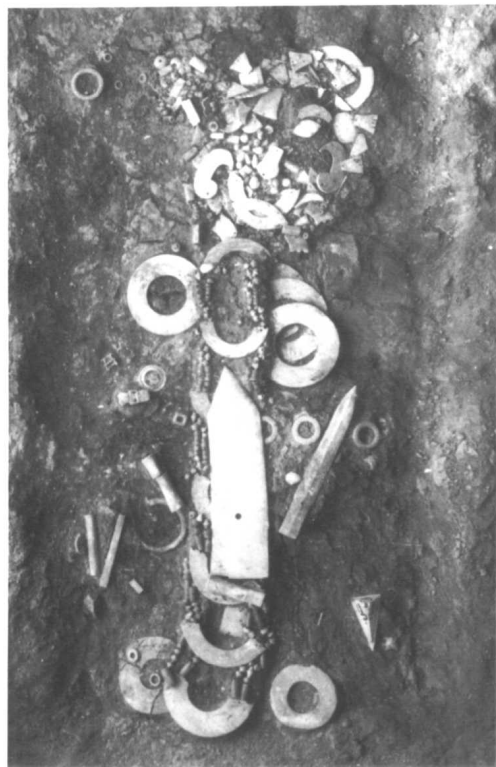
1. 椁室西南隅铜礼器出土情况(西—东)



2. 椁室西北角琮季铜编钟与石编磬出土情况(西—东)



3. 内棺盖上随葬器物出土位置(南—北)



2. 缀玉幌目与七璜联珠组玉佩出土情况(东—西)



4. 玛瑙珠、玉佩组合项饰 M2001:659 出土情况(南—北)



1. 内棺底部随葬器物出土情况(南—北)



3. 墓主头部玉发饰与玉项饰出土情况(南—北)

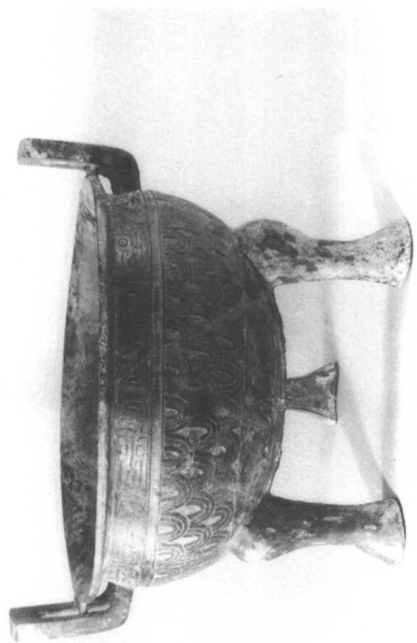
M2001 随葬器物出土情况



2. M2001 : 390 铭文



4. M2001 : 66 铭文



1. M2001 : 390

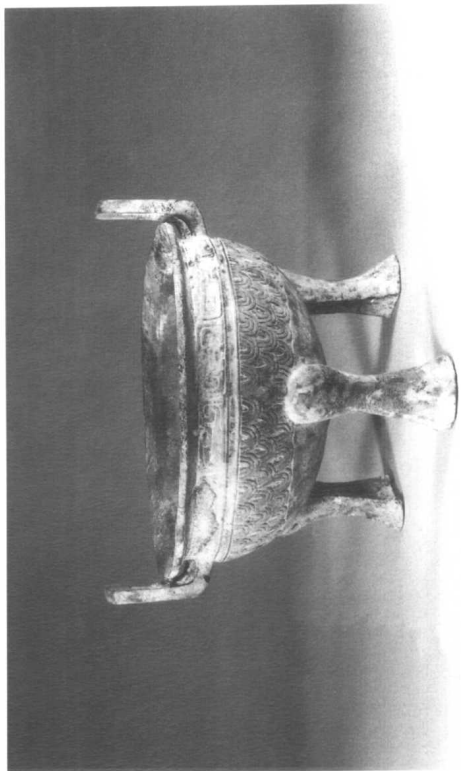


3. M2001 : 66

M2001 號季銅鼎



2. M2001 : 83



4. M2001 : 71



1. M2001 : 82



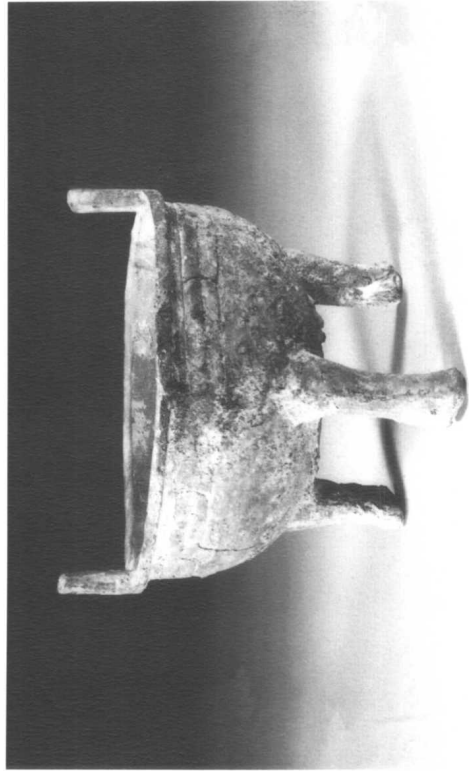
3. M2001 : 106



1. 號季鼎 M2001 : 72



2. 重环纹鼎 M2001 : 130(明器)



3. 重环纹鼎 M2001 : 126(明器)



4. 重环纹鼎 M2001 : 150(明器)



1. M2001 : 70



2. M2001 : 110



3. M2001 : 85



4. M2001 : 73



1. M2001 : 74



2. M2001 : 68



3. M2001 : 116



4. M2001 : 69



1. 小子吉父方甗M2001:65



2. 虢季篋 M2001:95

M2001 铜方甗与簋