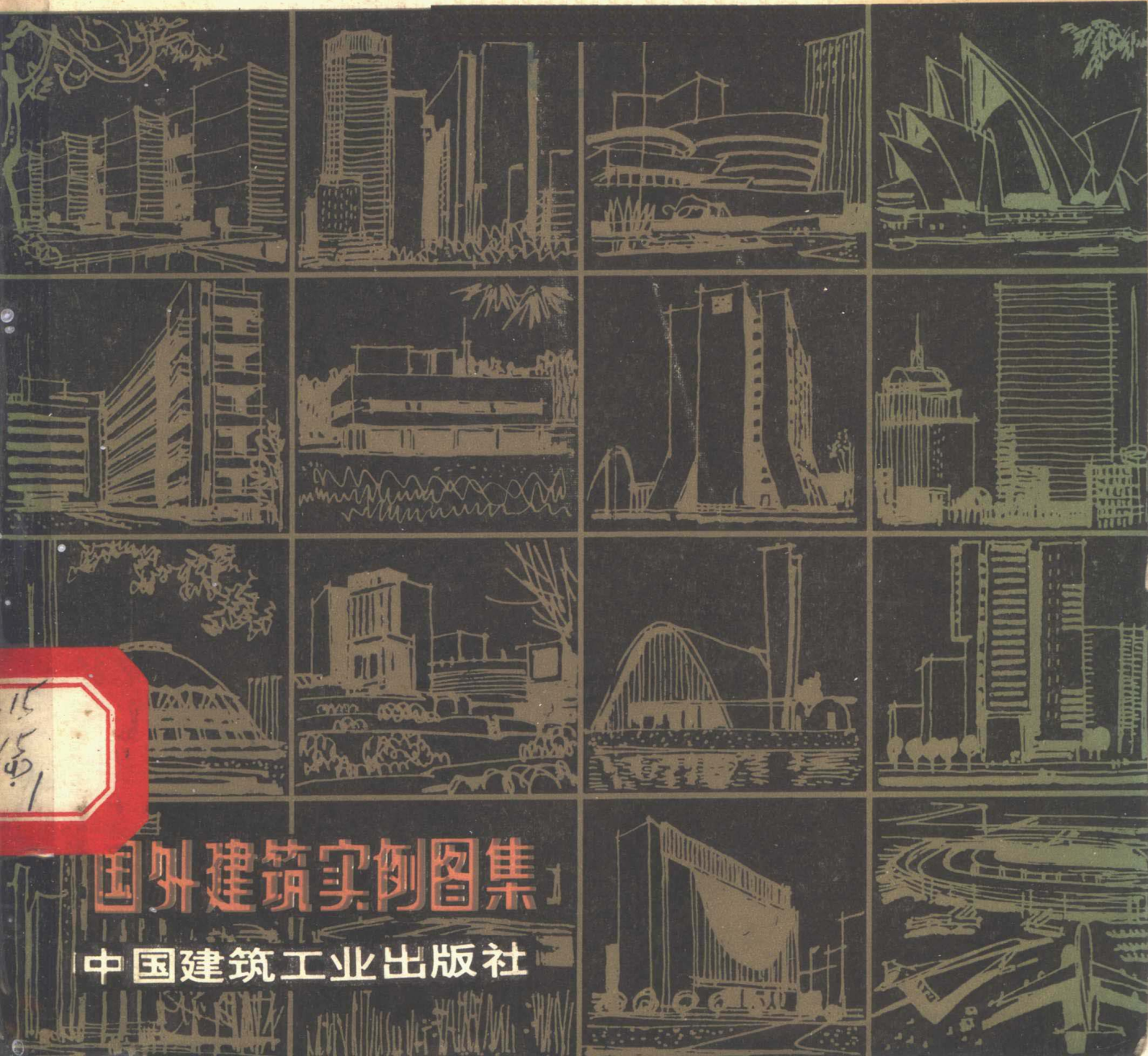


# 医院建筑

GUOWAI JIANZHU SHILITUJI



国外建筑实例图集

中国建筑工业出版社

国外建筑实例图集  
**医 院 建 筑**  
南京工学院建筑系  
民用建筑教研组 选编

中国建筑工业出版社出版(北京西郊百万庄)  
新华书店北京发行所发行 各地新华书店经售  
中国建筑工业出版社印刷厂印刷(北京阜外南礼士路)

\*

开本: 787×1092毫米 1/16 印张: 8<sup>3</sup>/<sub>4</sub>  
1983年11月第一版 1983年11月第一次印刷  
印数: 1—11,600册 定价: 1.40元  
统一书号: 15040·4474

## 出版说明

为了给建筑设计人员和高等院校建筑系师生提供设计和教学参考资料，广开眼界，扩大思路，我社约请有关单位选编了一套《国外建筑实例图集》，按建筑类型分册出版。这本《医院建筑》就是其中的一册。

这套图集选编了有一定参考价值的国外各种类型的建筑实例或设计方案，以图为主，辅以简要的文字，主要说明这些实例的设计意图、特点和规模。这本《医院建筑》是由南京工学院建筑系选编的。

中国建筑工业出版社

一九八二年

## 外国期刊缩写对照表

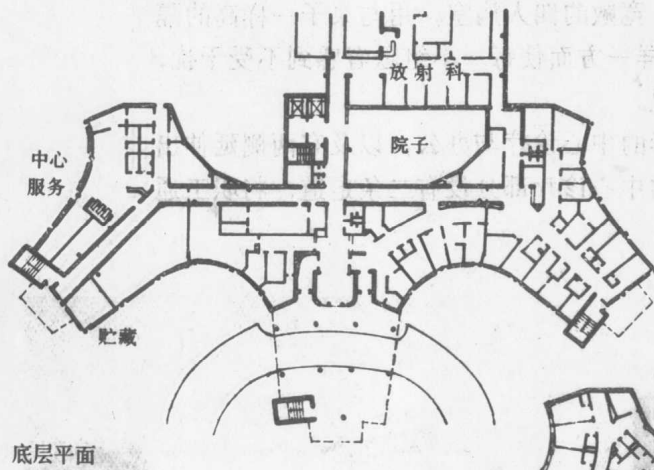
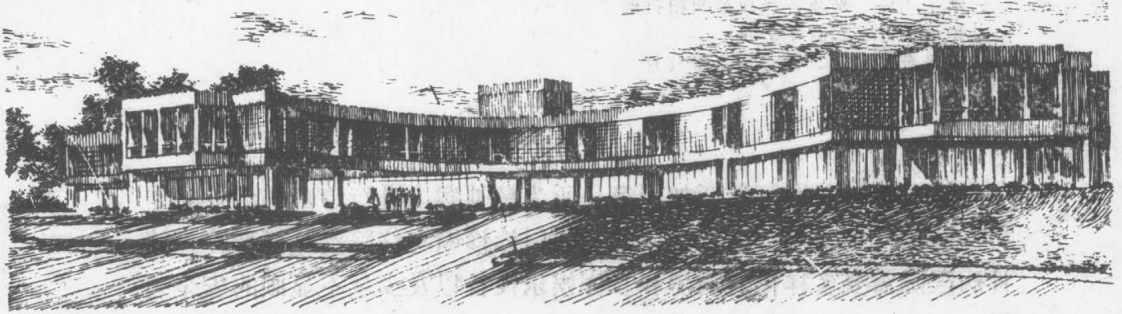
A.I	Architectural Record
A.A.	L' Architectur d' Aujourd' hui
A.Re	Architectural Review
A.J.	The Architects' Journal
T.A.	Techniques & Architecture
D.B.Z	Deutsche Bauzeitschrift Zammelausgabe
R.P.R.	Architectura RPR
MÉ	Magyar ÉPítőművészet
A.I.T.	Architektur Innenarchitektur Technischer Ausbau
Č.S.R.	Architectura ČSR
A+W	Architektur+Wohnwelt

## 目 录

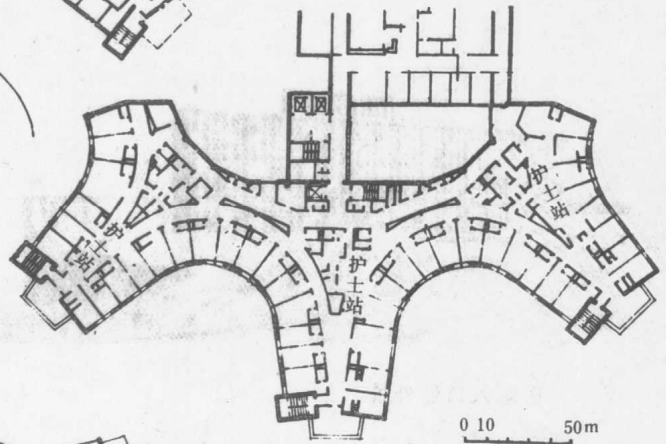
美国 富兰克林公立医院增建 .....	1
美国 阿拉斯加州 安柯瑞奇精神病医院 .....	2
美国 北卡罗来纳州 威尔明顿 新汉诺威纪念医院 .....	4
美国 R. E.托马森综合医院 .....	6
美国 波因特 普莱森特角医院扩建部分 .....	9
美国 俄勒冈州 安大略市 霍尔丹医院 .....	10
美国 巴尔的摩医疗中心 .....	11
美国 新泽西州 大西洋市医院扩建工程 .....	14
美国 得克萨斯州 科斯特和怀特纪念医院 .....	16
美国 加利福尼亚州 伯班克 圣·约西福医院 .....	18
美国 密苏里州 圣·路易斯市 圣·琼斯医院 .....	20
美国 加利福尼亚州 戴利城 玛丽亚互助医院 .....	22
美国 盐湖市 新圣·马克医院 .....	25
美国 纽约州 斯东尼·布鲁克医科大学医院 .....	28
美国 芝加哥 妇产科实习医院和精神病研究所 .....	30
美国 华盛顿州 塔可马 圣·乔斯福医院 .....	32
美国 威斯康星州 米尔瓦基 圣·玛丽医院 .....	34
罗马尼亚 巴都里·梯米索阿拉综合医院 .....	35
罗马尼亚 苏细瓦医院 .....	38
罗马尼亚 布加勒斯特市立医院 .....	40
英国 斯文顿市 玛格利特医院 .....	42
英国 伦敦 圣·汤姆斯医院 .....	43
加拿大 安大略省 惠特比 阿·卢狄医院 .....	48
法国 巴黎 别切特大学医疗中心 .....	50
法国 柯贝尔·埃索涅中心医院 .....	52
芬兰 汤姆泊尔中心医院 .....	54
瑞士 萨尼塔斯医院 .....	56
丹麦 哥本哈根市立医院 .....	58
丹麦 蒙特贝罗精神病医院 .....	60
匈牙利 契斯瓦达市立医院 .....	62
捷克斯洛伐克 布拉格 烧伤科和整形外科医院 .....	64
西德 汉诺威 奥茨达特医院 .....	66
西德 海尔哥兰德医院 .....	69

西德	本斯伯尔格 维森茨·帕洛蒂医院	70
西德	法兰克福特急外伤医院	73
西德	恩采地区医院	76
西德	塞格伯尔格医院	78
西德	自由柏林大学医院	80
西德	圣·玛丽亚医院	84
西德	爱丁堡医院	87
西德	斯图加特市 罗伯特·波什医院	88
西德	慕尼黑 勒帕拉赫医院	91
西德	斯乔道夫医院	94
西德	巴塞尔 布德豪斯地区医院	96
西德	卡尔斯露赫 圣·维森都斯医院	98
西德	娜登哈姆城圆形医院	100
西德	莱茵弗尔顿医院	102
西德	东不来梅中心医院	105
西德	不来梅港 莱肯海德医院	108
西德	弗利德里希·哈芬市立医院	110
日本	北九州市 小仓纪念病院	112
日本	国立东京第一医院	115
日本	德岛县立中央医院	122
日本	仓敷市 儿岛医院	124
日本	独协医科大学附属医院	127
日本	自治医科大学附属医院	130

# 美国 富兰克林公立医院增建

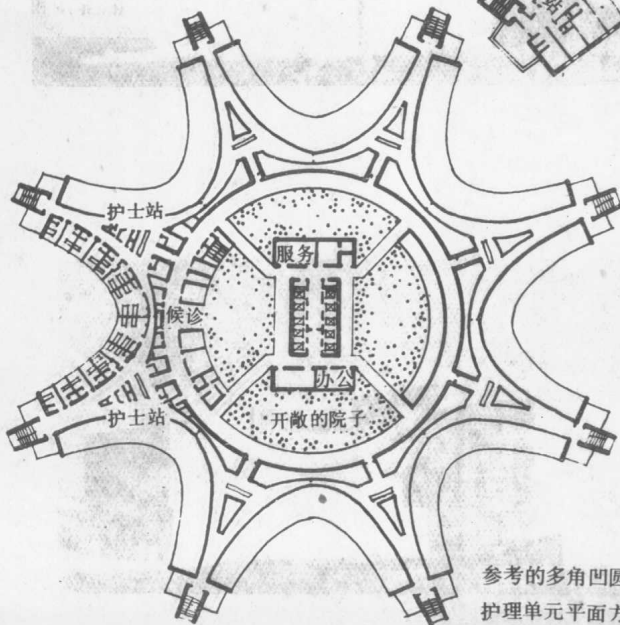


底层平面



0 10 50m

二层病房平面



参考的多角凹圆形  
护理单元平面方案

资料来源 A. R. 1964年10月  
 规模 170床  
 设计 谢普利·布尔芬奇, 理查森和艾博特  
 建造年月 1961年

在探讨富兰克林县公立医院增建护理病房方案设计中, 设计者参考了谢尔曼·莫斯和另一建筑师的与流行圆形方案相反的多角凹圆形方案。该方案使护士站能接近多数病房并能取得较多的安静的边缘区域。

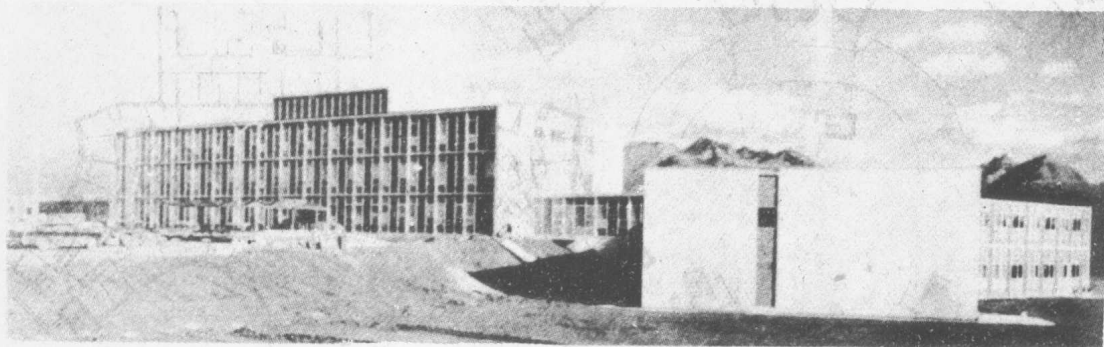
## 美国 阿拉斯加州 安柯瑞奇精神病医院

规 模 450床  
设 计 斯东, 玛拉辛和帕特逊  
建造年月 1962年7月  
资料来源 A. R. 1963年11月

该医院为美国阿拉斯加州第一所为精神病人进行诊断与治疗的专科医院, 包括对各种年龄病患者的门诊诊断与住院治疗两部分。精神病医院需要多样化的病房和多样娱乐设备以及少量不显眼的安全装置。

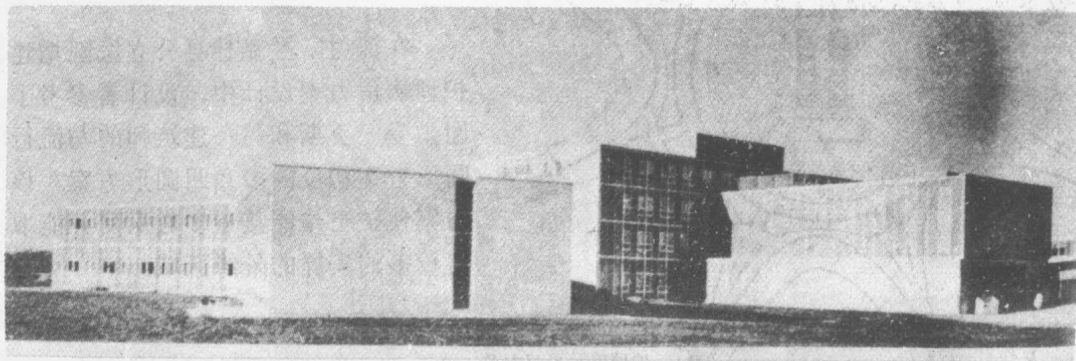
每个病区可容25位病人, 宽敞的四人病室, 用与桌子一样高的隔断矮墙将病室与走廊隔开, 这样一方面使每一小组患者感到不受干扰, 同时也便于护士站护士的监视。

建筑平面包括一个长方形的中心诊疗与办公, 以及它两侧延伸出去的Y形护理单元。长方形的中心诊疗部分设有二条走道, 将职工通道与病人通道分开。

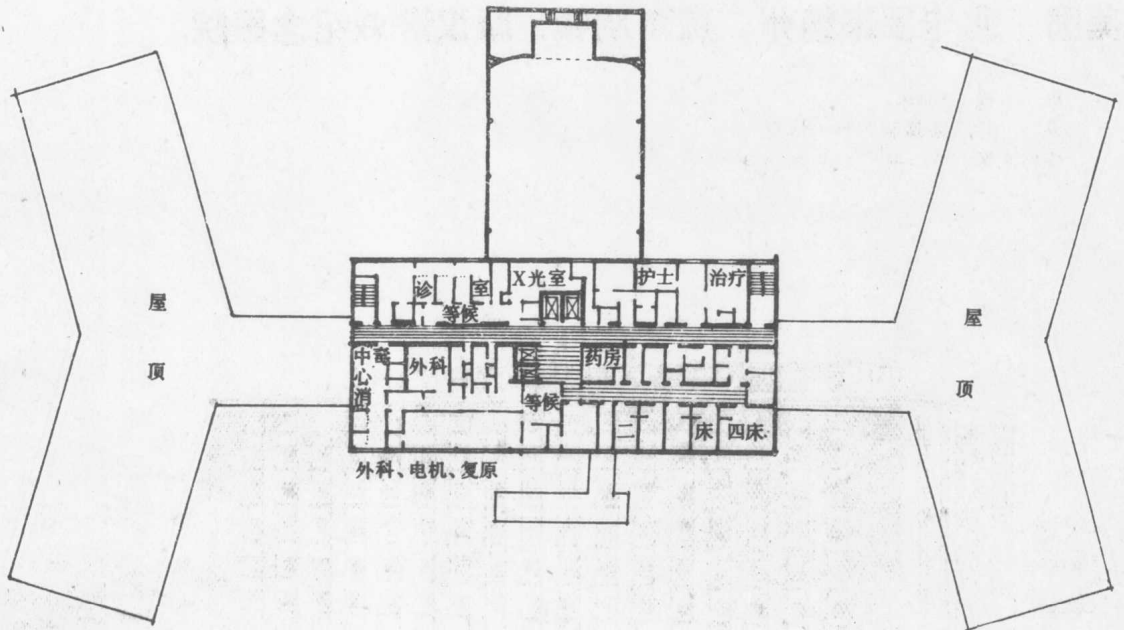


医院入口处外景

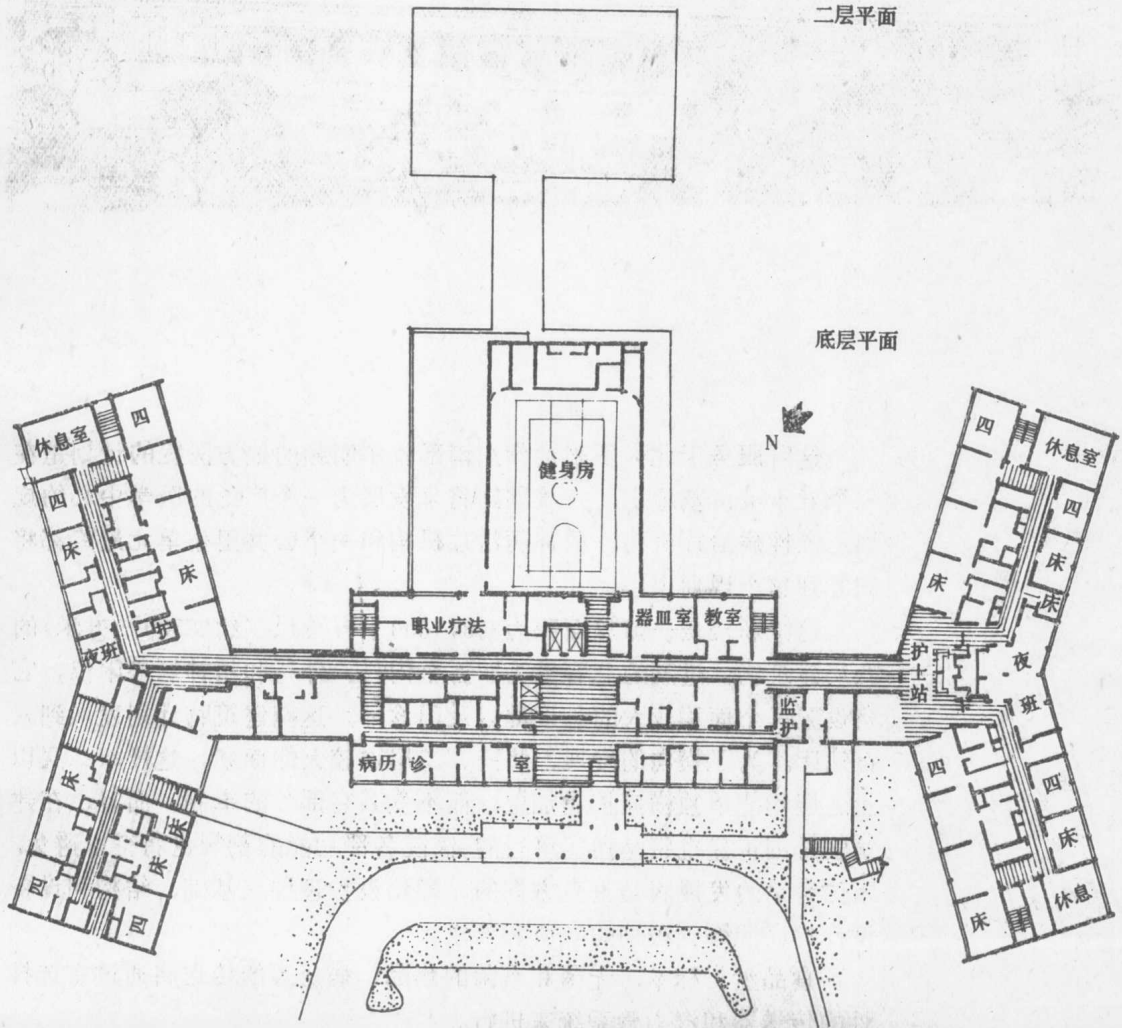
医院外景 (病房及健身房部分)







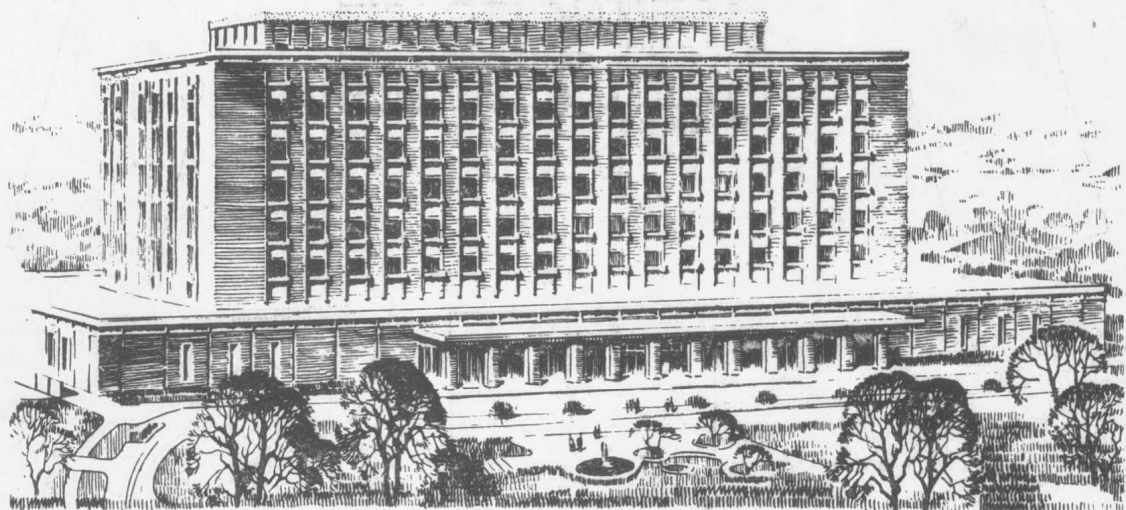
二层平面



底层平面

# 美国 北卡罗来纳州 威尔明顿 新汉诺威纪念医院

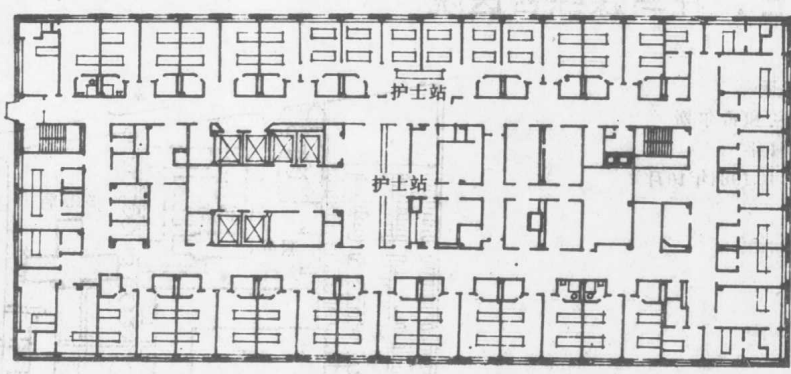
规 模 400床  
设 计 莱斯利·N·博尼  
资料来源 A. R. 1964年10月



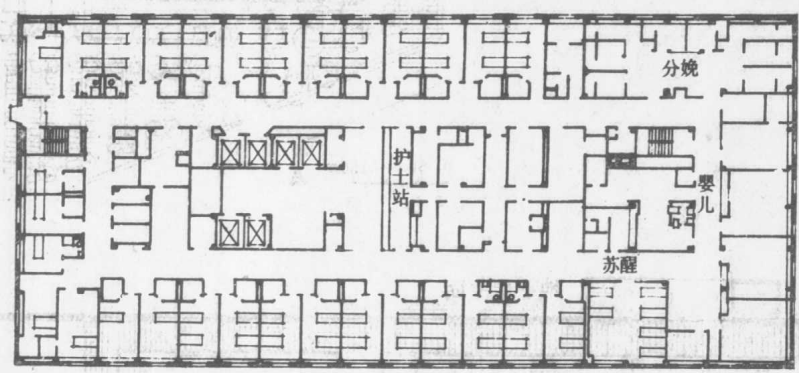
这所服务于北卡罗来纳州东南部威尔明顿的地方医院的计划是在一个五十英亩基地上，并兼顾到将来发展为一个广泛的医学中心的规划。慢性病治疗机构、精神病治疗机构和一个公共卫生单元最终都将归并到这个规划中去。

这幢新楼是一幢总面积为308,500平方英尺（约28500平方米）的八层建筑物，近期的总容量为四百个内科、外科和精神病科床位，它将设置一个面积较大的急诊部以及门诊部。这幢建筑物计划发展到六百病床。为了横向的发展，将一、二层占较大的面积。这样，二层以上各层均能单独横向扩建加层，而不受其它部分的牵制。而且，在建筑物外围扩建也将是切实可行的，医院各部功能的割裂也将得以避免。床位容量的发展将是垂直方向的，即增设护理层。基础、结构和设备设计均已照顾到远期的负荷和要求。

食品盘、标本、无菌和有菌的物品、病历等的传送将通过有选择性的传送器和汽力管系统来进行。

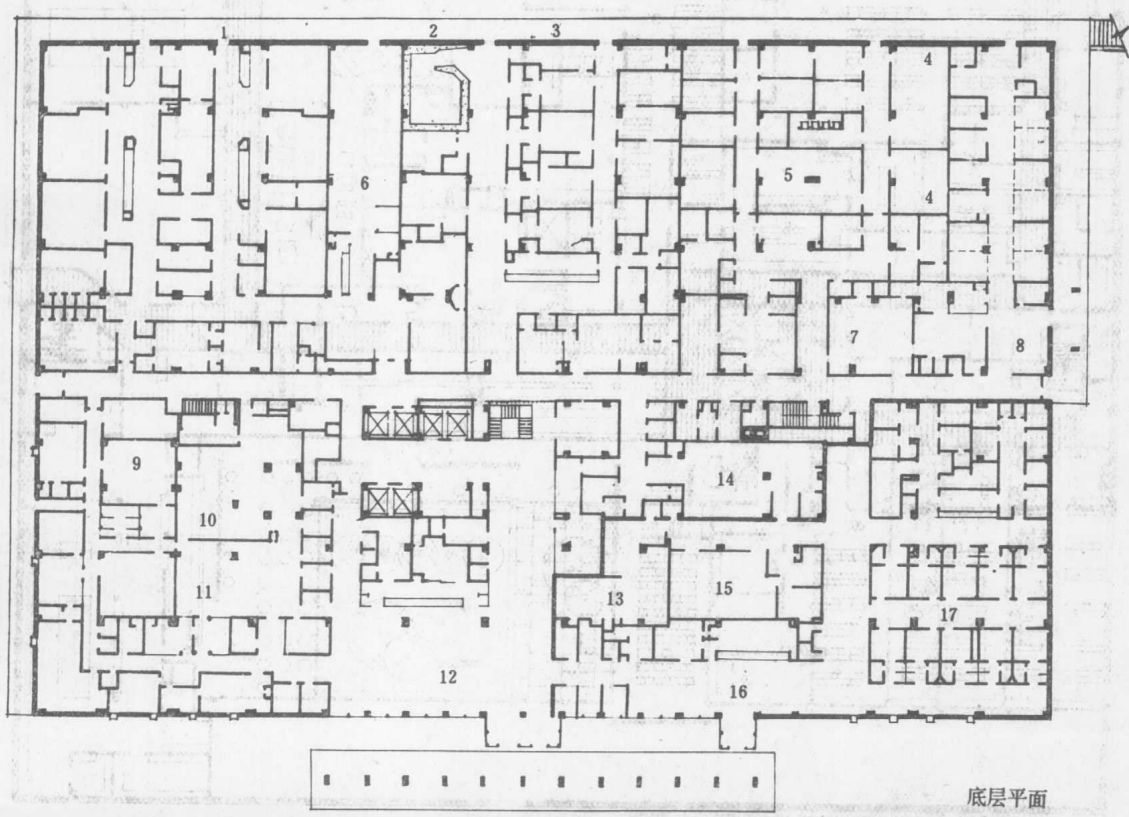


五层平面(成人护理和集中治疗)



三层平面(妇、产科护理单元)

- 1—管理用房;
- 2—钴射线室;
- 3—X光诊查;
- 4—试验室;
- 5—化学室;
- 6—苏醒室;
- 7—会诊室;
- 8—急诊室;
- 9—医学图书馆;
- 10—医学病历室;
- 11—业务室;
- 12—主要门厅;
- 13—水疗室;
- 14—电疗室;
- 15—机械疗室;
- 16—门诊病人候诊室;
- 17—检查工作室

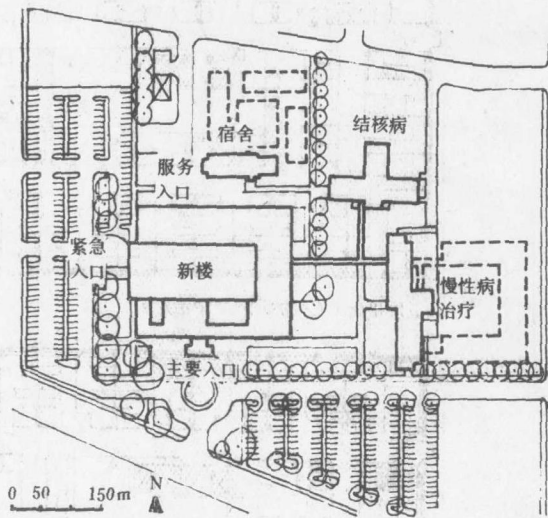


底层平面

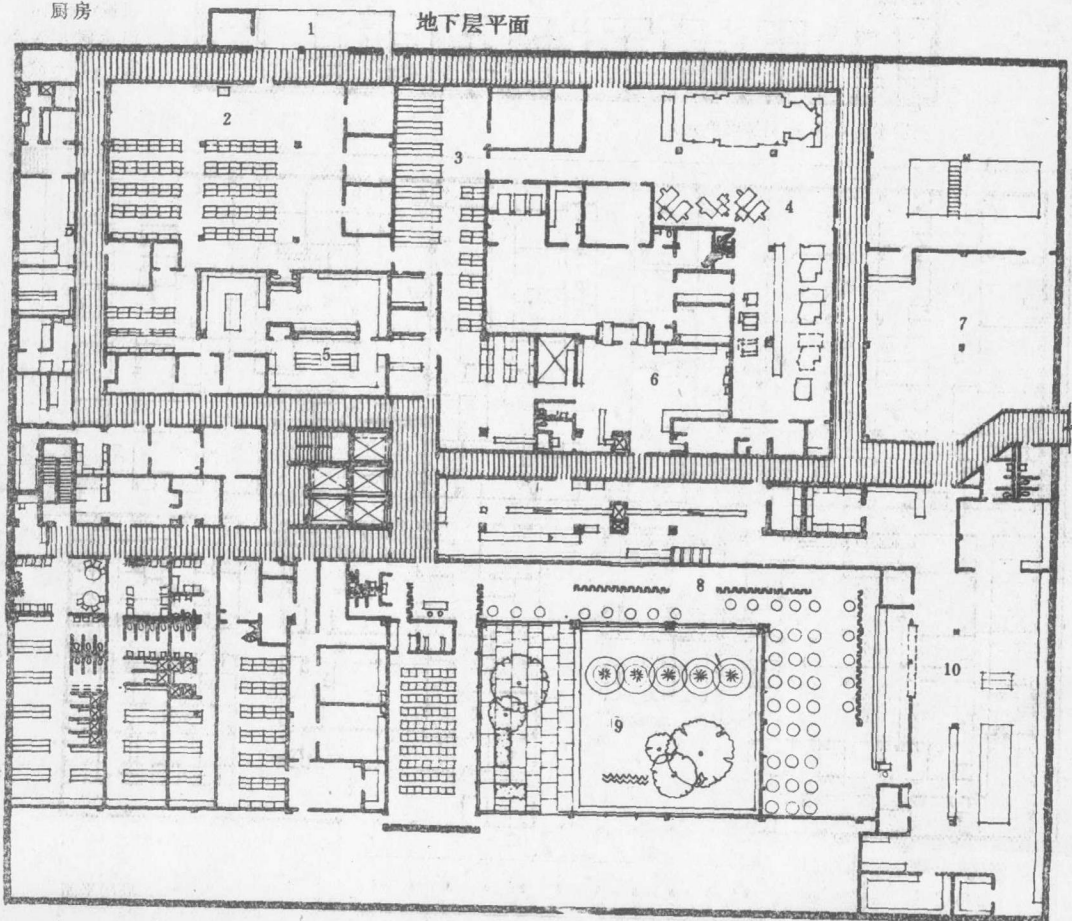
# 美国 R. E. 托马森综合医院

规模 250床  
 设计 加兰和希尔斯  
 建造年月 1964年  
 资料来源 A.R.1964年10月

- 1—服务入口;
- 2—接受和分送;
- 3—病历贮藏;
- 4—洗衣房;
- 5—药房;
- 6—脏物接收;
- 7—机械设备;
- 8—餐厅;
- 9—院子;
- 10—厨房



总平面



R.E.托马森综合医院的扩建计划以一幢容量为250床的新建筑来替代原有的133床的老建筑。原有两幢建筑将改为各有四十位病人的结核病和慢性病的治疗单元。总建设计划的预算是530万美元。

新楼由一个地下室和容纳250位病人的七层楼组成，结构上计划加层以便最后能设置400个床位。目前的安排为住院病人提供了包括精神病在内的各种治疗，并设有一个每年将接待六万人次的大型门诊部。

第一层设有急诊室（一年能处理三万个以上的病例），行政管理用房，理疗、职业病治疗，实验室，放射科和外科。地下室设立各服务机关，其中包括主控发送中心、消毒中心、药房、洗衣房、厨房和自助食堂。空调机械设备设在第二层，这第二层往里收缩形成柱脚，以便支撑上面五个护理层。

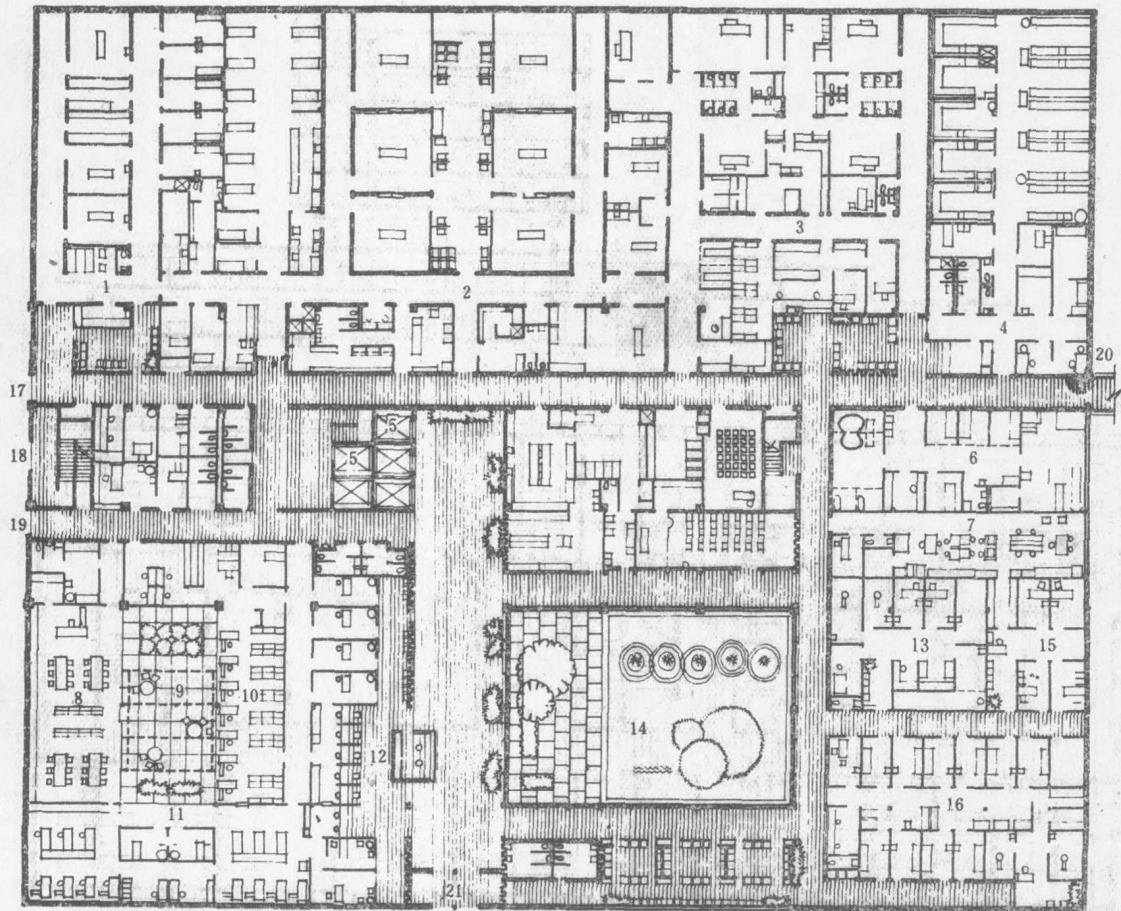
延伸部分的第一层用作接待室和图书馆，延伸部分的地下室设自助食堂，二者均可眺望一个高为两层空间的院子，院内有树木和一个反射池。

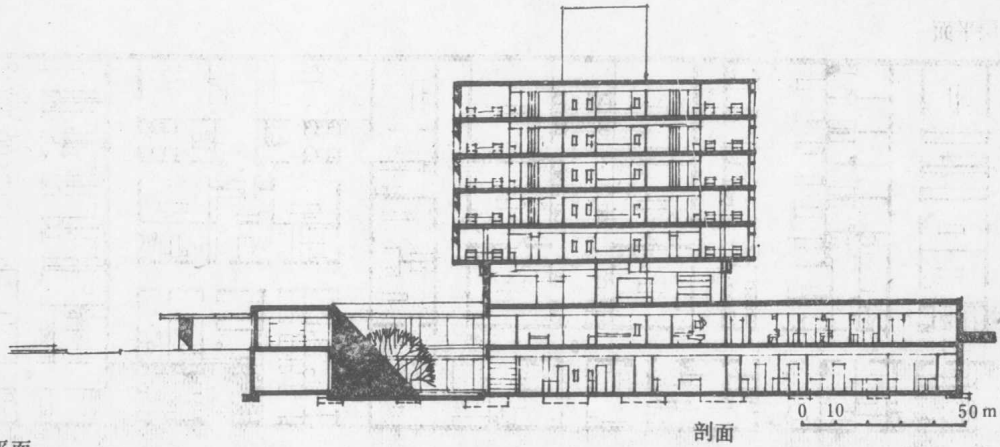
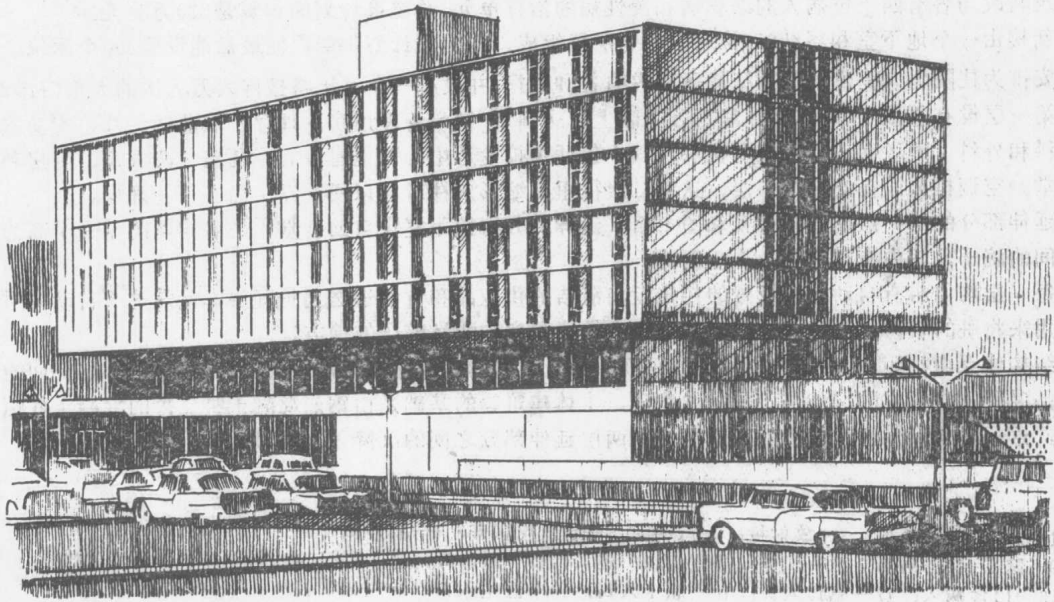
每一层均由带有自动装卸设置的传送盘将清洁的供应品和食物递送到护理层。就是这个自动体系，也可用来将脏的被褥衣物和碟子回送到地下室的洗衣房和洗涤碟子的地方。

结构体系由柱距为7.2米的现浇轻质钢筋混凝土楼盖构成，柱间为吊装的梁板。电梯井和楼梯间的墙壁都是混凝土浇灌成的，加强了横向的稳定。主体建筑物的基础是由钢筋混凝土桩支撑的混凝土柱帽组成的。这一措施可保证建筑物的高耸部分和两层延伸部分之间的沉降差异达最小。

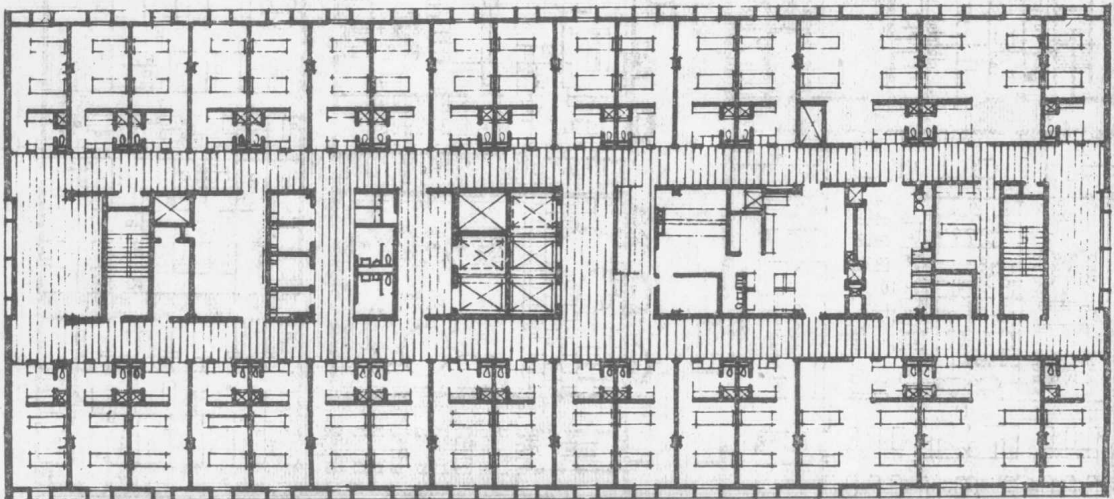
- 1—急诊；2—外科；3—放射科；4—试验；5—预留电梯井；6—物理治疗；7—职业病治疗；8—图书馆；  
9—院子；10—病历；11—工作业务室；12—进口；13—眼、耳、鼻、喉；14—院子上空；15—精神病；  
16—门诊病人；17—急诊入口；18—职工入口；19—医生入口；20—去慢性病和结核病治疗单位；21—  
主要入口

一层平面





护理病房平面



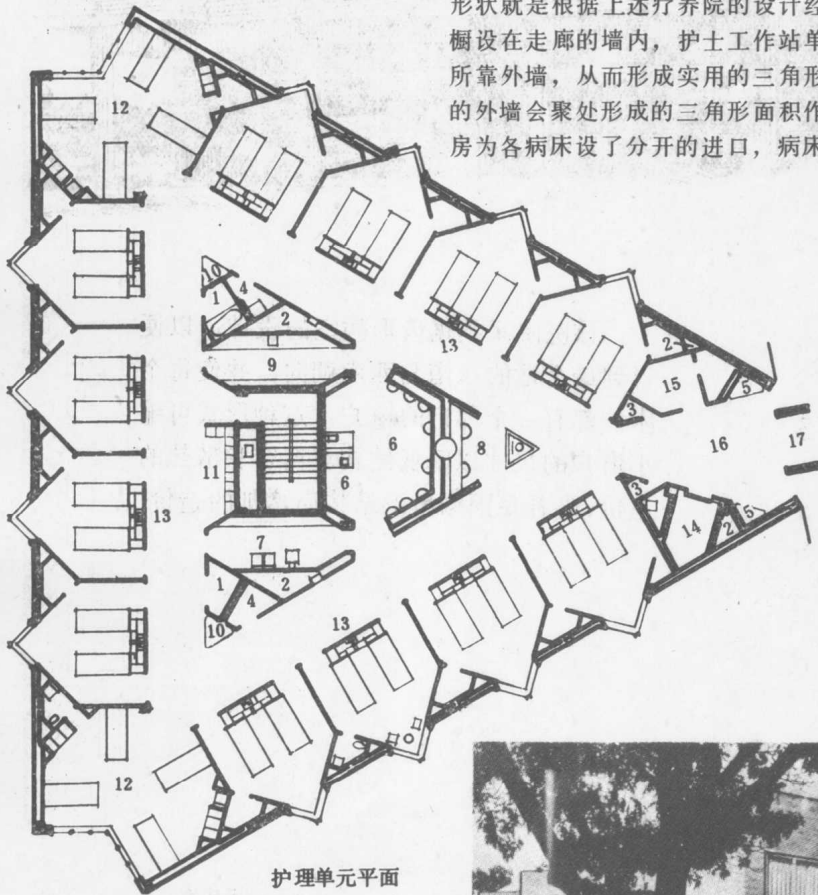
# 美国 波因特 普莱森特角医院扩建部分

规模 64床  
 设计 戈登·鲍尔斯  
 资料来源 A. R. 1964年10月

这个医院的扩建计划需要有一个附设64病床的两层的护理楼，其中75%的床位是半私人的（即每病房设2床，最多设4床）。为衡量经营管理效率（特别是为了缩短工作人员的步行距离）的以耶鲁大学索引方式的研究，三角形的建筑式样被提了出来。三角形能使中心服务部分的面积与任何护理单元的面积相对而言在比例上较为经济，不象圆形那样，周围的病房一增加，接着就会产生出过多的圆心部分的空间。三角形的直线也较圆形更利于降低建筑造价（每床约一万美元）。

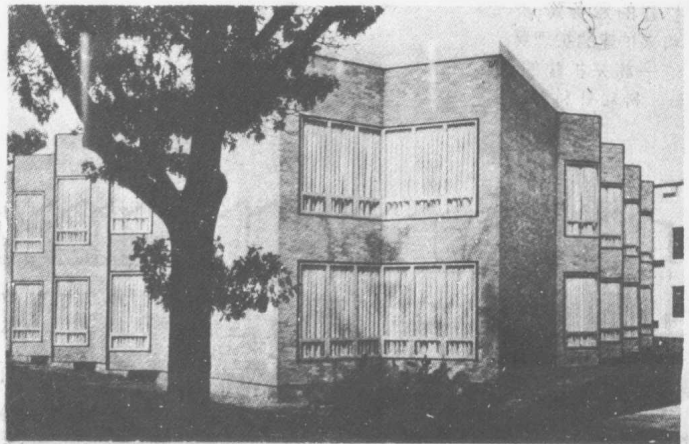
三角形的式样对医院院长阿诺德·S·莱恩所优先选择的五边形的半私人病房来说也是便利的。他和鲍尔斯先生在一个疗养院的设计中早就有了采用与五边形相似的房间的经验。本医院的形状就是根据上述疗养院的设计经验而改进的。一个多功能的衣橱设在走廊的墙内，护士工作站单元则建造在走廊的另一边。厕所靠外墙，从而形成实用的三角形管道孔。在每一病房窗户转折的外墙会聚处形成的三角形面积作为起居或休息用。五边形的病房为各病床设了分开的进口，病床之间设折叠门，这种折叠门造成了用普通帘子所不能取得的隐蔽效果。

护理单元的三角形式样不一定是由五边形房间所决定的，而后者更宜于采用矩形的形式。在32床位的情况下，这种三角形使走廊的能见度提高，并且可使附属建筑所需要的服务中心的空间更经济，而且不破坏原有的墙壁，类似的附属用房也能安排到原有主体建筑物的走廊端头。



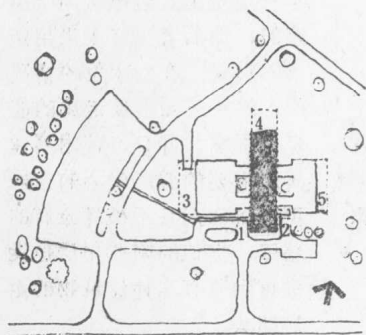
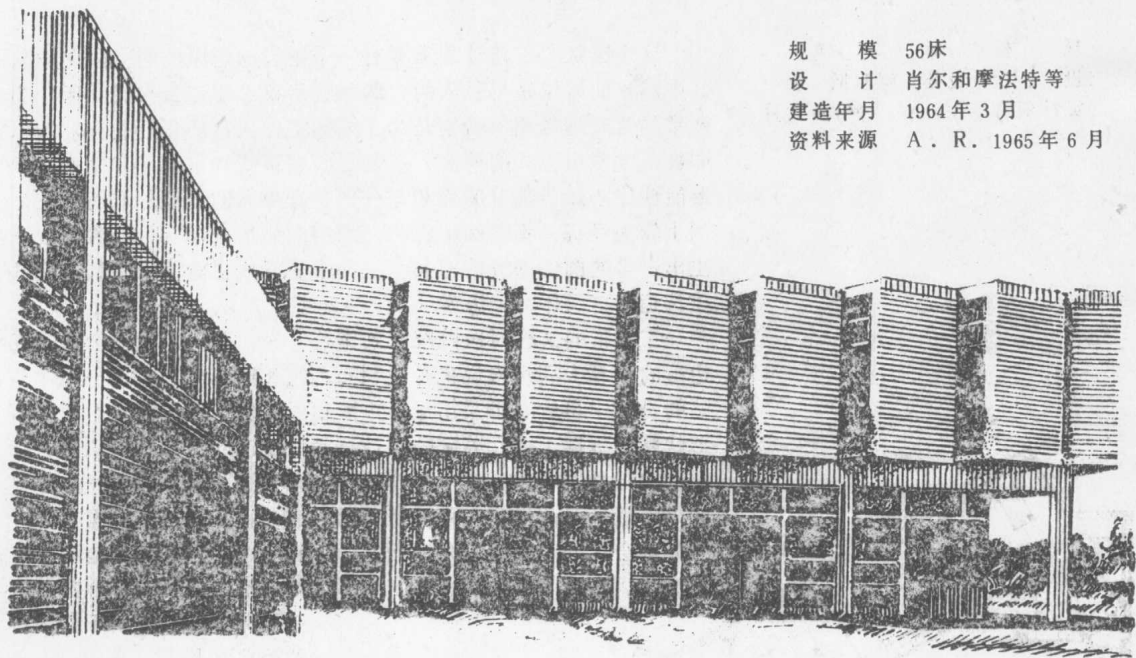
护理单元平面

- 1—浴室；2—管道间；3—清洁器具室；4—污垢器具室；5—放担架墙凹；6—配药；7—滋养品；8—护士站；9—医生阅病案；10—盆景；11—设座位；12—标准四床间；13—壁橱；14—电话间；15—护士休息；16—门厅；17—电梯



# 美国 俄勒冈州 安大略市 霍尔丹医院

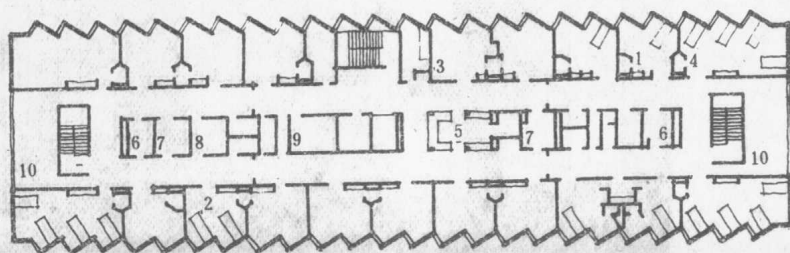
规模 56床  
 设计 肖尔和摩法特等  
 建造年月 1964年3月  
 资料来源 A. R. 1965年6月



总平面

1—主要入口；2—  
 急诊入口；3—将来  
 扩建的服务翼；4—  
 将来扩建的护理翼；  
 5—将来扩建的产  
 科和外科翼

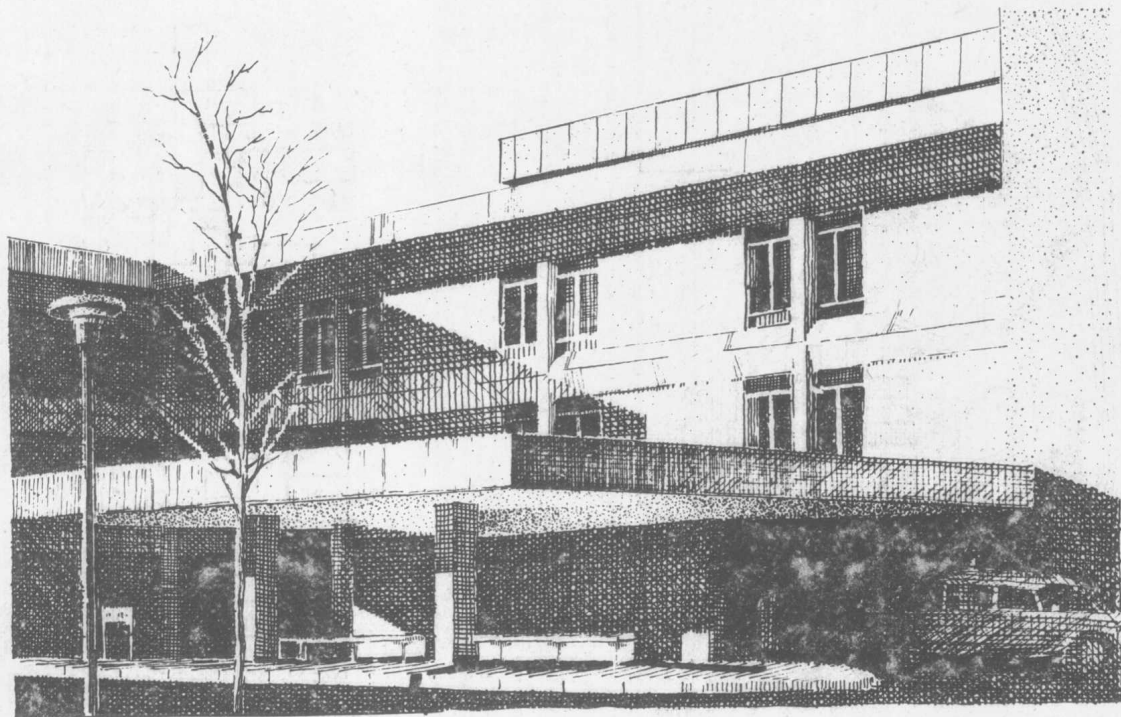
该医院采纳锯齿形病室的设计，以便  
 得到最合适的东南与西南朝向，并使每个  
 床位都有一个邻近的窗户。这种形式可缩  
 小窗户的尺寸以降低结构、窗帘和散热的  
 造价，来补足因锯齿形结构而增加的造价。



1—一床病室；2—  
 二床病室；3—三床  
 病室；4—四床病室；  
 5—护士站；6—污  
 物杂用间；7—清洁  
 物杂用间；8—盥洗  
 室；9—机房；10—  
 休息室

二层平面





## 美国 巴尔的摩医疗中心

设计 罗斯等  
规模 400床将扩至600床  
资料来源 A.R. 1966年3月

巴尔的摩市医疗中心位于马里兰州的道森市。由于设计经心研究因而解决了一般医院通常出现的问题：交通分路，膳食和供应配置适当，护理单元性能灵活，功能上有联系部分相互邻近。尤其是病人不受干扰等等。设计人利用斜坡地形，布置成五层而每层又都有直通室外出入口的综合医院。这就使得厨房、储藏室和中心供应部门置于顶层，并在该层设置卸货平台。分送物品则利用重力通过设在建筑中部的环状坡道。由电瓶车牵引特制拖车定期上下坡道贯穿全医院的护理站和供应站。小件和文件则按时由设在第五层中部电子控制的空中输送带在各层传递。

这四百床的医院（不久将扩大至六百床）采用一种渐进的过程，包括重点护理、一般护理和自我护理体系。除儿科与第四层靠近外科手术套间的复原病室及重危病室以外，都是单人病室。还有，上述三种不同作法，可通过床位分配的变更来解决。一般轻病员自我护理部分，安排在第三层接近主要入口的一条病房。这使得步行病人可直达室外与公共场所。

护理层包括两种形式：一是设有为全部交通来往的中央走廊；另一是探病走廊在外围而主要医疗各室则包在核心（如在第四、五层眼耳鼻喉科一翼，这两种形式都有由四个房间一组所构成的贮藏和服务小凹室，以缩短护士们步行距离。电瓶车转弯在护理单元入口处。每34个病床的护理单元层都有两个护士站以利于提供最适当的护理条件并可灵活安排床位。

计算机系统在每个护士站及其他重要地点，均设有信号输入终端，便于报领、记录和开列医疗化验账单，从而节省护士路程。