

方正排版

培训教程

打字员培训班首选教材

FANGZHENGPAIBAN

fangzhengpaiban



3.0 **PC-cillin**
 All documents opened will be scanned for viruses
MacroTrap
 You Are Protected!

FANG-ZHENG-PAI-BAN

中国对外翻译出版公司



方正排版培训教程

何 霞
孙 宏 编著

中国对外翻译出版公司

图书在版编目 (CIP) 数据

方正排版培训教程/何霞, 孙宏编著. -北京: 中国对外翻译出版公司, 1999. 11
ISBN 7-5001-0661-0

I. 方… II. ①何… ②孙… III. 排版-应用软件, 方正华光 IV. TS812

中国版本图书馆 CIP 数据核字 (1999) 第 52529 号

出版发行/中国对外翻译出版公司

地 址/北京市西城区太平桥大街 4 号

电 话/66168195

邮 编/100810

责任编辑/赵英伟

责任校对/苏 醒

封面设计/老 乡

印 刷/北京云浩印制厂

经 销/全国新华书店

规 格/787×1092 毫米 1/16

印 张/19

版 次/1999 年 11 月第一版

印 次/1999 年 11 月第一次印刷

字 数/450 千字

ISBN7-5001-0661-0/G·150 定价: 23.80 元

前 言

本世纪，电脑已经与我们的日常生活紧密地联系在一起了，电力部门、水利部门、金融部门、航天部门等等都运用着电脑这一精密而又快捷方便的工具。电脑用途以至于可方便人们于网上购物，这在 80 年代中期，还被列于我国中学课本上的未来科幻性质的描述，在本世纪 90 年代末实现了。科技的发展是飞速的，而我们只有适应这一发展，跟上时代的步伐，不断地更新自己，不断地学习新的知识来丰富自己，才可立足于这一社会。而电脑就是我们的首选。

尤其是在制版、印刷、广告业中，从活字印刷、手工照相拼版、到电脑拼版激光照排出片，电脑的应用带动了文化行业达到一个质的飞跃，使得身处其中的人士都收益匪浅。电脑不但使我们摆脱了繁重的手工作业，而且也为我们营造出了更广阔的设计天地。现在报纸、杂志的排版印刷都离不开电脑，运用电脑我们可以十分快捷地设计制作出各式各样的印刷品。

随着电脑的广泛应用，各式各样的应用软件也层出不穷，而且也越来越人性化。其中方正华光排版系统便是以北京大学王选教授为首的我国科技人员自行研制的排版系统。现在，因其较高的排版质量、快捷的排版及修改速度，方正系统早已在我国得到了广泛地运用。

本书对方正华光排版技术作系统介绍。从该排版系统的安装、启动主菜单下的各个菜单及其子菜单的应用进行了图文并茂的说明。方正华光排版系统的各个菜单的运用是具有较强的可视性的，在工作人员操作该系统进行文件排版时，该系统会在屏幕上出现各种大量的辅助提示信息，以帮助及纠正工作人员的操作。而要较好地完成这一工作，还需对该系统的排版语言——BD 排版语言有较好的了解，才可熟练地运用该排版系统。本书对方正华光 BD 排版语言进行了较详细的说明，并以大量实例予以配合介绍。而且在每一章的后面都配备了一定的练习，最后还设置了日常的、综合性的练习。

本书由何霞、孙宏主编，另外，参加本书编写工作的还有：孙景利、黄少棠、黄瀚华、凌贤伍、瞿小玉、孙宝玉、黄昌明、王洪秀、孙景华、马占荣、田尊五、吴广志、刘世德、李小峰、汪春军、张志明、王国戟、朱黎、陈果、李剑、董团结、顾云飞、刘贤轶、尹之恒、蒋伟峰、张旭、徐朝全、李福胜、程盛、刘兰春、李继武、涂海滨、解朝晖、于长海、高进、王志斌、赵庚伟、李小球、张小冬、李宁、赵四海、杨荣富、张华开、谭化余等。

在编写过程中难免有纰漏，敬请广大读者给予批评指正。

编者

内容简介

本书的第一章是从方正华光排版系统的安装、启动开始进行介绍的，同时还介绍了方正华光排版系统的简史、工作流程及其常用的术语、主菜单及其各个菜单的子菜单，在工作人员操作该系统进行文件排版时，该系统会在屏幕上出现各种大量的辅助提示信息，以帮助及纠正工作人员的操作。

本书的第二章是在读者对该系统有一定了解之后，对该系统的文件录入软件——FE文字编辑软件中的各项功能进行了详细的介绍。讲述如何在方正华光系统下进行文件的录入和修改。

本书用了较大的篇幅对方正华光排版系统的排版语言——BD语言的各种注解进行了较详细的介绍，并以大量实例配合说明。而且在每一章的后面都配备了一定的练习。其中第三章为较简单的注解；第四章为版面设计、划分类的注解；第五章则是介绍目录的排版；第六章是介绍一些较复杂的注解类型——表格；第七章为复杂的科技类的排版注解；第八章为对版面有美化修饰作用的注解。

第九章对在文件编辑排版方面重要的总体说明文件（*.PRO）进行了详细的解说。

第十章为几则综合性的练习。

目 录

第一章 基础部分	1
1.1 方正华光排版系统的安装与启动	1
1.1.1 方正华光排版系统的组成要素	1
1.1.2 方正华光排版系统——安装	3
1.1.3 方正华光排版系统——启动	7
1.2 方正华光排版文件的新建与打开	8
1.2.1 新建文件	8
1.2.2 打开文件	9
1.3 方正华光排版系统的基础知识	9
1.3.1 发展简史	9
1.3.2 工作流程	10
1.3.3 术语	10
1.4 方正华光排版系统的界面设置	14
1.4.1 主菜单	14
1.4.2 编辑	15
1.4.3 排版	16
1.4.4 显示	17
1.4.5 打印	18
1.4.6 发排	19
1.4.7 图表	20
1.4.8 工具	23
1.4.9 退出	24
1.4.10 光标的使用	24
1.5 本章练习	25
第二章 FE 文字编辑软件	26
2.1 FE 文字编辑软件基础	26
2.1.1 FE 文字编辑软件简介	26
2.1.2 FE 的启动	26
2.2 屏幕状态	26
2.3 编辑状态	27
2.3.1 三种状态的用途:	27
2.3.2 三种状态的转换	28
2.3.3 三种状态下的不同操作	28
2.4 FE 编辑命令的操作	29
2.4.1 插入	29

2.4.2 字符的删除、恢复删除	30
2.4.3 “块”操作	31
2.4.4 查找	37
2.4.5 替换	41
2.4.6 设置参数	45
2.4.7 存盘退出	46
2.5 功能键	47
2.6 短语的操作	48
2.6.1 短语的定义	48
2.6.2 短语的加入	49
2.6.3 相关短语的定义、加入	49
2.6.4 相关短语的加入	50
2.6.5 相关短语的配对	50
2.7 本章练习	50
第三章 BD 排版语言字符注解	52
3.1 版前设置	52
3.2 注解格式	52
3.2.1 注解定义及构成	52
3.2.2 注解格式设置规则	53
3.3 单字符注解	53
3.4 字体注解	57
3.5 标点符号注解	60
3.6 字符位置注解	63
3.6.1 基本位置注解	63
3.6.2 关于“行”	76
3.6.3 关于“段落”	84
3.7 本章练习	88
第四章 BD 排版语言版面类注解	91
4.1 版面样式注解	91
4.1.1 关于“书版”	91
4.1.2 关于“版心”	93
4.1.3 关于“页码”	94
4.1.4 关于“书眉”	99
4.1.5 关于“标题”	116
4.1.6 关于“脚注”	121
4.2 关于“栏”“区”注解	127

4.3 关于“页”注解	139
4.4 本章练习	143
第五章 BD 排版语言目录类注解	147
5.1“目录”基本知识	147
5.1.1 关于“组版”	147
5.1.2 关于“目录”	147
5.2 目录类注解	148
5.2.1 目录注解 (ML)	148
5.2.2 辅助目录注解	153
5.2.3 排目录	155
5.3 本章练习	156
第六章 BD 排版语言表格类注解	158
6.1 表格的基本知识	158
6.1.1 表格的基本构成	158
6.1.2 表格的分类	159
6.2 表格类注解	163
6.2.1 有线表类注解	163
6.2.2 无线表类注解	174
6.3 本章练习	179
第七章 BD 排版语言科技类注解	182
7.1 科技类中外文代号的识别	182
7.1.1 白正体外文字母及符号	182
7.1.2 白斜体外文字母及符号	183
7.1.3 黑体外文符号	183
7.1.4 科技书中外文字母大小写的用法	183
7.2 数学类注解	184
7.3 化学类注解	206
7.3.1 化学反应类注解	206
7.3.2 分子结构类注解	214
7.4 本章练习	231
第八章 BD 排版语言美化效果类注解	233
8.1 字符类美化效果注解	233
8.2 版面类美化效果注解	241
8.3 图片类注解	253

8.4 本章练习	261
第九章 总体说明文件*.PRO.....	263
9.1 关于“总体说明文件*.PRO”.....	263
9.1.1 何为“总体说明文件*.PRO”.....	263
9.1.2 “总体说明文件*.PRO”的作用	263
9.2 总体说明文件*.PRO 的生成.....	263
9.2.1 菜单法生成总体说明文件	264
9.2.2 编辑法生成总体说明文件	277
9.3 本章练习	277
第十章 实践练习	279
10.1 信函的制作	279
10.1.1 制作步骤	280
10.1.2 所要用到的注解	280
10.1.3 具体的小样文件	280
10.2 报页中某旅游宣传栏的制作	281
10.2.1 制作步骤	281
10.2.2 所要用到的注解	281
10.2.3 具体的小样文件	282
10.3 发票的制作	283
10.3.1 制作步骤	283
10.3.2 所要用到的注解	284
10.3.3 具体的小样文件	284
10.4 书页的制作	285
10.4.1 制作步骤	285
10.4.2 所要用到的注解	286
10.4.3 具体的小样文件	286
附录一 扫描一出错信息表	288
附录二 扫描二出错信息表	291
附录三 花边样式	294

第一章 基础部分

方正华光排版系统是 1974 年以北京大学教授王选为首的一批科学家研制出的一个较早的国内排版系统。该系统不仅操作简单方便、运行速度快、效率高，而且适用的范围较广、对操作人员的文化程度要求较低、操作人员可在较短的时间内学会此排版软件。随着计算机技术的不断发展，方正华光排版系统的版本也不断升级、功能也日趋完善。本书是从此系统的安装开始向广大读者介绍此系统的具体安装过程及应用，以便让读者对方正华光排版系统有一个全面的了解。而且本书备有大量的实例，使读者能够更好地学习、运用这一排版系统。

1.1 方正华光排版系统的安装与启动

作为一名合格的设计制作人员，应对其使用的计算机、软件有一个较全面的了解，才能更好地、独立地运用计算机进行设计制作工作。本章就将向大家介绍关于方正华光排版系统的组成、安装、启动及退出方面的一些知识，让大家初步了解方正华光排版系统在计算机中是如何建立、运行的。

1.1.1 方正华光排版系统的组成要素

首先让我们了解一下方正华光排版系统的组成要素。方正华光排版系统主要由以下四大板块组成：主控 / 显示板块、录入板块、打印板块、辅助板块。如图 1-1 所示。

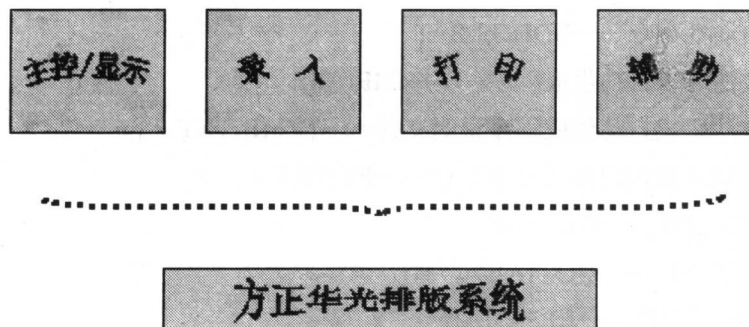


图 1-1 方正华光排版系统的组成

主控 / 显示

方正华光排版系统的主控 / 显示板块主要包括:

主控、显示程序 (包含内部码、区位码录入) —— CCCC.EXE

简体中文显示字库 (16×16) —— JT-CCLIB

繁体中文显示字库 (16×16) —— FT-CCLIB

将部分字库装入前 640K 内存程序 —— LDLIB.EXE (只适用于字库放在硬盘, 且需快速显示汉字时)

录入

方正华光排版系统的录入板块主要包括:

录入码表装入程序 —— LHGMB.EXE

录入码表文件 —— PY.MB (拼音)、WBDZ.MB (五笔字型单字)、WBCZ.MB (五笔字型词组)、WB.MB (五笔字型单字、词组)、CJ.MB (仓颉)。

动态键盘定义文件 —— HGJP.DAT

BIG5 码到 748 码到 748 码转换映射表 —— BIG5-HG.SYS

打印

打印驱动程序 —— FZPRN.EXE

简体中文打印字库 (24×24) —— VJT-CCLIB

繁体中文打印字库 (24×24) —— VFT-CCLIB

辅助

根目录下启动批命令 —— BDDOS.BAT

通用录入方法码表自动生成程序 —— FZMB.EXE

通用录入方法码表自动生成程序说明文件 —— FZMB.TXT

用户编辑自定义录入码参考样本文件 —— PY.TXT (拼音)

全国标码汉字文件 —— GB.TAB

全 748 码汉字文件 —— HG.TAB

全 BIG5 码汉字文件 —— BIG5.TAB

动态键盘定义文件生成程序 —— FZJP.EXE

动态键盘定义文件生成程序说明文件 —— FZJP.TXT

繁体字文件到简体字文件自动转换程序 —— FZFJ.EXE

繁体字到简体字转换映射表 —— FZFJ.SYS

繁体字文件到简体字文件自动转换程序说明文件——FZFJ.TXT

简体字文件到繁体字文件自动转换程序——FZJF.EXE

简体字到繁体字转换映射表——FZJF.SYS

简体字文件到繁体字文件自动转换程序说明文件——FZJF.TXT

显示/打印字库补字程序——FZBZ.EXE

显示/打印字库补字程序说明文件——FZBZ.TXT

转换点阵字库行列存放顺序程序——CHFONT.EXE

BIG5 码文件到 748 码文件自动转换程序——FZB7.EXE

BIG5 码到 748 码转换映射表——FZB7.SYS

BIG5 码文件到 748 码文件自动转换程序说明文件——FZB7.TXT

748 码文件到 BIG5 码文件自动转换程序——FZ7B.EXE

748 码到 BIG5 码转换映射表——FZ7B.SYS

748 码文件到 BIG5 码文件自动转换程序说明文件——FZ7B.TXT

国标码打印测试文件——GBTEST.PRN

748 码打印测试文件——HGTEST.PRN

BIG5 码打印测试文件——BIG5TEST.PRN

1.1.2 方正华光排版系统——安装

在对方正华光排版系统的组成要素有了一定的了解之后，我们将学习如何安装方正华光排版系统。

硬件配备

在安装前，我们应该先检查一下计算机的硬件是否属于支持方正华光排版系统的最低配置要求。

显示卡类型：CEGA、CGA、HERCULES、CGE、EGA640*350、EGA640*480、EGA800*600、VGA、TVGA800*600 (VGA800*600)、TVGA1024*768。(一般计算机的显示卡类型都是 VGA。)

打印机类型：3070、1724、2024、EPSON。

主机类型：IBM808、80286 以上及各种型号的兼容机，最好是安装在 80386 以上的主机上。但是，还要请大家注意，现在某些装有较高 DOS 版本的机型，对这一过低版本的软件不予支持，方正华光 6.02 及以下版本只可与 WIN32 兼容，方正华光 7.20 版本则可与 WIN95 兼容，而超过 WIN95 的版本则无法与方正华光系统兼容。

至少要有一个软盘驱动器。

安 装

方正华光排版系统的安装主要包括汉字操作系统（BDDOS）的安装、FE 编辑和排版软件的安装及辅助功能的安装这几大部分，一共有 7 张安装盘。

● 汉字操作系统（BDDOS）的安装

汉字操作系统安装软盘共有 4 张。其操作步骤如下：

1. 开机后，把汉字操作系统软盘插入驱动器。
2. 在 DOS 提示符下键入【驱动器号：LBDDOS】，并按下【Enter】键。
3. 屏幕上会出现如图 1-2 所示的提示，键入序号，一般是选择“4.VGA”。

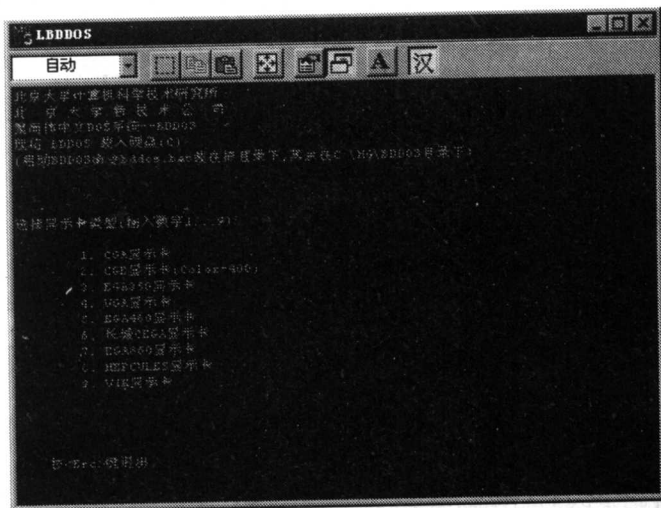


图 1-2 选择显示卡类型

4. 随即屏幕提示要进行安装的字库的繁体选项，如图 1-3 所示，输入序号即可。

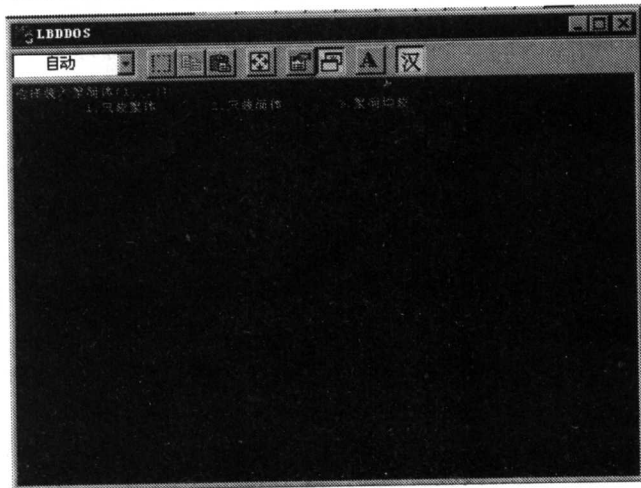


图 1-3 繁简字体安装的选择

5. 之后屏幕就会提示“是否需要装入打印字库 Y/N”，若不需要则键入【N】，若需要则键入【Y】即可。

6. 安装屏幕提示将系统软盘 MAIN (# 1/4) 插入驱动器，然后按任意键。机会自动将系统文件拷入硬盘，之后只要按屏幕提示将软盘 MAIN (# 2/4)、(# 3/4) 一一插入驱动器即可。如图 1-4、1-5 所示。

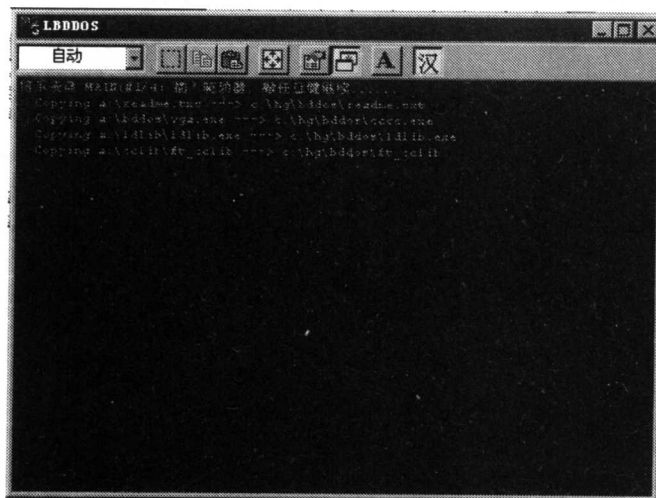


图 1-4 BDDOS 的正式安装

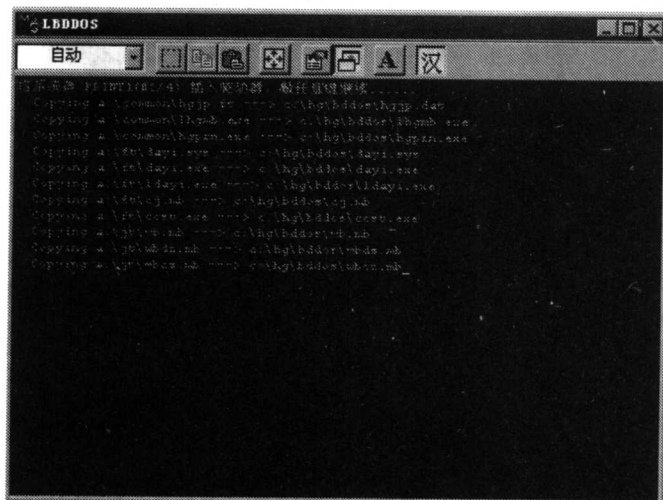


图 1-5 继续安装 BDDOS

当有关 BDDOS 的安装盘都读完后，屏幕会提示“BDDOS 装入完毕”。这表明，汉字操作系统（BDDOS）已安装成功了。

BDDOS 安装盘中的第四张为辅助功能（工具盘）的安装盘，我们只要将其用“XCOPY”命令装到 BDDOS 的相应子目录位置下即可。

- FE 编辑和排版软件的安装

FE 编辑和排版安装软件共用 1 张软盘，其具体操作如下：

1. 开机后，把软盘插入驱动器。

2. 在 DOS 提示符下键入【驱动器号：LOAD】，并按下【Enter】键。就会出现如图 1-6 所示的屏幕状态。

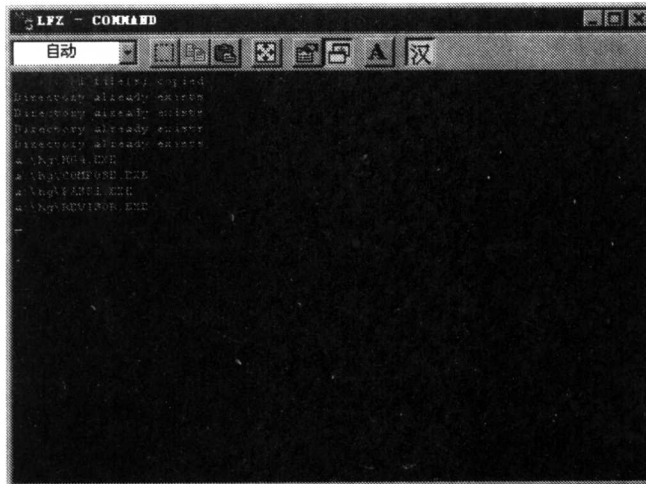


图 1-6 FE 编辑排版软件的安装

3. 计算机会自动将文件装入硬盘，当屏幕出现如图 1-7 所示的状态时，我们只要将计算机重新启动即可。



图 1-7 FE 编辑排版安装完毕

这样 FE 编辑及排版软件的安装就完成了。

● 打印驱动程序和打印字模的安装

打印驱动程序和打印字模的安装软件共 2 张软盘，其具体操作如下：

1. 开机后，把软盘插入驱动器。

2. 在 DOS 提示符下键入【驱动器号：INSTALL】，并按下【Enter】键即可。

3. 在第一张盘操作完成后, 按照屏幕的提示, 依次插入第二张盘进行读盘操作。当屏幕提示要将打印驱动文件根据实际连接的打印机型号更名时, 表明安装完毕。至此, 方正华光排版系统的安装也就全部完成了。

方正华光排版系统正常运行应有的系统文件

主机 C 盘根目录下的文件:

AUTOEXEC . BAT	CONFIG . SYS	VDISK . SYS
1. \HG 目录下的系统文件		
COMPOSE . EXE	HGTOOLS . EXE	PASS2 . EXE
FE . EXE	LOADJB . BAT	TABLE . EXE
FE . DCA	LZM . EXE	XS . EXE
HELP . HLP	PASS0 . EXE	ZJ . XGB
HG4 . EXE	PASS1 . EXE	
2. \HG\BDDOS 目录下的系统文件		
BDDOS . BAT	LDLIB . EXE	VJT-CCLIVB
CCCC . EXE	LHGMB . EXE	WB . MB
HGJP . DAT	PY . MB	WBCZ . MB
HGPRN . EXE	README . TXT	WBDZ . MB
JT-CCLB	SETDOS . BAT	
3. \HG\FE 目录下的系统文件		
COMMENT1 . DAT	COMMENT2 . DAT	FE . HLP
4. \HG\PROG 目录下的系统文件		
BWGRAPH . EXE	INFACE . EXE	TCINIT . EXE
DISPMODE . EXE	PASS3 . EXE	THICK . EXE
GENVCT . EXE	RP . EXE	THKTABLE . SYS
HGF . BAT	SUBMENU . EXE	TYPESET . EXE
HUGEWORD . EXE		
5. \HG\HYPHEN 目录下的系统文件		
LEVELS . HYN	PKTREE . HYN	
6. \HG\ZM 目录下的系统文件		
HGFH . FNT	SYSTEM . ESC	ZM3
PASS0 . TXT	ZM1	ZM4
SHADE . FNT	ZM2	ZM5

1.1.3 方正华光排版系统——启动

下面将向大家介绍进入方正华光排版系统的两种启动方式: 人工启动、自动启动。

人工启动

- 若不经常使用方正华光排版系统，我们可以采用人工启动方式，其操作方法如下：
 1. 在 C 盘根目录下键入【C: \>CD\HG\BDDOS】，再按下【Enter】键。
 2. 进入 BDDOS 子目录后，键入【C: \ HG\BDDOS>SETDOS】，再按下【Enter】键。
 3. 然后再依次键入【C: \HG】、【C: \HG4】即可。

自动启动

- 若经常使用方正华光排版系统，我们可以采用自动启动方式。其操作方法如下：
 1. 在 C 盘根目录下键入【C: \>Edit autoexec.bat】，再按下【Enter】键，便可在 DOS 状态下的 EDIT 编辑软件下打开 AUTOEXEC.BAT 批处理软件。
 2. 接下来加入启动方正华光排版系统的命令：【C: HG】【Enter】、【CD\HG\BDDOS】【Enter】、【SETDOS】【Enter】。
 3. 在按下【Alt】+【F】键后，屏幕上就会弹出一个菜单，我们可以敲击键盘上的【↑】、【↓】、【→】、【←】键来选择【Exit】选项，然后按下【Enter】键。
 4. 屏幕上会出现“Loaded file is not saved. Save it ? Y (es) N (o) E (sc)”的是否存储修改结果的提示语，我们只要键入【Y】，再按下【Enter】键，方正华光排版系统的自动启动功能就添加完毕了。

当重新启动计算机后，可以采用自动启动方式，我们只要键入【C: \>HG4】，再按下【Enter】键，就可进入方正华光排版系统的主菜单了。

1.2 方正华光排版文件的新建与打开

这里主要向大家介绍如何新建文件、如何打开已有文件。

1.2.1 新建文件

方法一

在主菜单下建立新文件，具体操作如下：

1. 开机后，进入 BDDOS 子目录。
2. 键入我们自己设定的工作目录名【CD HX】。
3. 键入【HG4】，进入主菜单。
4. 进入主菜单后，选中编辑命令，按下【Enter】键。
5. 在屏幕出现“请输入文件名：”时，键入要编辑的文件【HX1】，再按下【Enter】键。屏幕的左上角会出现“C: \HX\HX1”，这样，一个新文件也就建立完成了。