

古董相机

GUDONGXIANGJI

■ 名品世界丛书

■ 陆建民 编著

■ MINGPINSHIJI CONGSHU
LU JIANMIN BIANZHU



GUDONGXIANGJI

971118



GUDONGXIANG II



GUDONGXIANGJI

971118

SHANGHAI KEXUEJISHU WENXIAN CHUBANSHE

-64

上海科技文献出版社



TB852.1-64

1

· 名品世界丛书 ·

古董相机

陆建民 编著



SHAE8510T
02

上海科学技术文献出版社

SHANGHAI KEXUE JISHU WENXIAN CHUBANSHE

责任编辑：沈美新

封面设计：石亦义

•名品世界丛书•

古董相机

陆建民 编著

*

上海科学技术文献出版社出版发行

(上海市武康路2号 邮政编码 200031)

全国新华书店经销

利丰雅高印刷(深圳)有限公司印刷

*

开本889×1194 1/32 印张5.5 字数147 000

1998年5月第1版 1998年5月第1次印刷

印数：1—5 000

ISBN 7-5439-1169-8/T·501

定价：45.00元

前言

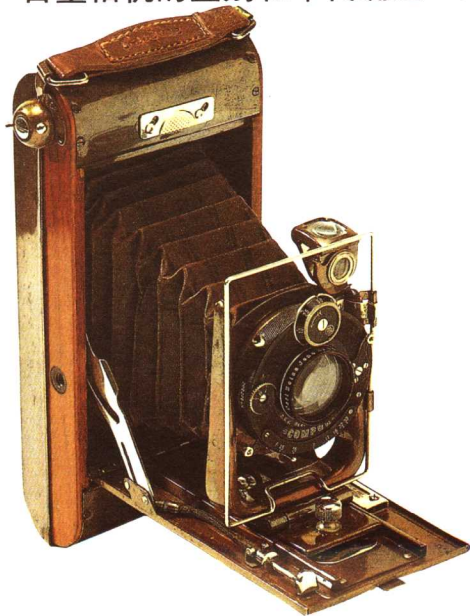


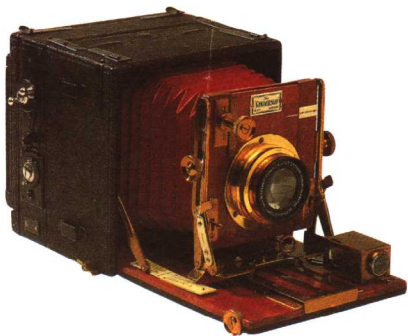
从第一架照相机问世至今,已有近160年的时间了。随着光学、机械、电子、化学等科学技术的日趋进步,人们用以记录影像的照相机,也经历了多姿多采的演变过程。各式功能、各种型号、各类品牌的相机,林林总总,层出不穷,构成了一个庞大的相机家族。在把玩全自动相机乃至数码相机的今天,回顾、了解现代相机的老祖宗、老前辈,是饶有趣味的。古董相机的收藏和鉴赏,在国外早已形成了收藏世界的一部分。而在我国,人们在收藏字画、珠宝、邮票、钱币、钟表以及其他各种古董的同时,也开始将目光投向天地广阔的古董相机。本书撷取了从第一架箱式平板相机到80年代初出品的各类具有收藏价值的古董相机186款,按相机的种类编排为平板相机、非35mm卷片相机、35mm相机和特殊相机四大部分。对上述四类相机各个时期的代表品牌,代表型号作全貌性的综述,并扼要介绍鉴别相机年代的方法,每款相机均有实物照片且另附文字说明。在萃集典型的古董相机的同时,能向有志于相机收藏的读者提供按图索“机”的导引,有助于提高收藏和鉴赏水平,则是本书编者最大的期望。

目 录

一、平板相机	1
二、非35mm卷片相机	43
三、35mm相机	90
四、特殊相机	133
(一) 一步成像相机	
(二) 微型相机	
(三) 立体相机	
(四) 全景相机	

古董相机的鉴别和年代确定 164

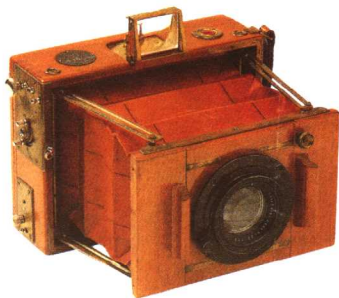




一、平板相机

最早的摄影用相机，可以上溯到18世纪的“滑箱”相机，在一个大木箱里套一个小一些的木箱，以两个箱体的相对滑动来对焦，这种设计，成了照相机的先驱。

第一架用于商业目的的照相机诞生于1839年，是由法国人达盖尔基于其银板法的发明而设计并由巴黎ALPHONES GIROUX ET CIE公司所制造的“全片尺寸”相机。其银板感光片大小为 $16.5\text{cm} \times 21.5\text{cm}$ ，镜头采用涅拉斯顿两片一组，相对孔径 $F/14$ ，焦距 38.1cm ，用手控制镜头盖进行曝光。相机尺寸为 $26.7\text{cm} \times 37\text{cm} \times 31\text{cm}$ ，前伸时可伸长到 51cm ，全重近 50kg 。



上述相机的特点是采用“湿片”，即在潮湿的感光材料上进行摄影曝光，而在曝光后又必须立即冲洗。所以在扛抬笨重相机的同时，还须背一个同样笨重的“暗箱”。



19世纪70年代后期，“干片”代替了“湿片”，甩掉了笨重的“暗箱”，但相机的基本设计没有大的变化，只是为了改小体积，减轻重量，较多地应用“皮腔构造”，使相机由箱式改为折叠式。这段时期的主要代表型号是：英国E & T. UNDERWOOD制造的“INSTANTO”相机，又称为“尾板型相机”，即对焦时底板作前后移动。另一种型号是也为同家公司制造的“前端镜头型相机”，亦即对焦由镜头板



作移动。也有将上述两种型式予以结合的。19世纪80年代美国SCOVILL公司制造的野外摄影机，即可让与皮腔相联的底板或镜头板作相对对焦移动。

对19世纪90年代以前的平板相机进行鉴别较为困难。因为当时制造相机的工厂或公司往往不将自己的名字放上相机，有时相机上虽有某公司的名字，可也仅仅是经销商而非制造商的名字。为识别这类相机，本书在后面会向读者提供某些辨别的标志。

19世纪70年代后期干片的出现和80年代卷片的应用，使摄影的感光材料可以现成买到并由专业人员帮助冲印。这样便增加了摄影的吸引力，扩大了相机市场，也带来了相机制造商的激烈竞争。为方便摄影者，相机由立式改为手提式。同时在相机上装上了两大部件：取景器和快门。虽然以前有相当一段时间已经使用了快门，但那只是将快门作为相机的一个辅件。而随着干片感光度的提高，快门便成了相机的一个必需标准部件。这一时期相机的典型代表为：19世纪90年代中期由MANHATTAN OPTICAL公司制造的“WIZARD”相机，拍摄照片规格有8.3cm×10.8cm、12.7cm×17.8cm等，以及1900年左右由ROCHESTER OPTICAL CO.制造的“PONY PREMOMO.”相机。同期推出的新型相机还有专门用于炎热地带的“热带相机”，使用在高温高湿条件下不易扭曲变形的木材如柚

木作相机外壳，并缀以金属条和边框，以稳定相机的外形。皮腔的材料也以布料代替皮革，以防虫蛀。

除了便携外，相机还向轻巧型发展。1896年柏林C. P. GOERZ制造的“ANSCHÜTZ”相机，采用撑杆支撑镜头板，使相机摆脱了以木板等为材料的导轨板。1904年到1926年间，德国的HEINRICH ERNEMANN公司也生产了几种撑杆型的“KLAPP”相机。

从20世纪初到1926年间，德国的相机工业经历了重大的变化。小企业兼并成为大企业，1926年组成了著名的ZEISS IKON AG公司。随着公司的合并，原有的相机系列便以新公司的名字继续生产。以“IDEAL”相机为例，最早于1907年由R.H. ÜTTIG & SOHN生产。1909年HÜTTIG公司与其他三家小公司合并为“ICA AG”，1926年再成为“ZEISS IKON”的一部分。而同样的“IDEAL”相机，则继而于1920年标以“ICA AG”生产，再而于1926年后标以“ZEISS IKON”生产，直至30年代末期停产。这一现象请读者在鉴别藏品时注意。也有一些相机生产商在兼并浪潮中保持了自立。著名的有慕尼黑的V.L. INHOF公司。它在第一次世界大战前开发了折叠式平板相机，尔后生产的几种“LINHOF”相机，均以精致的工艺而著称于世。直到如今，人们还可以看到这种相机在日常中使用，而不只是进博物馆的收藏品。

最初，平板相机一次仅能装一张片子，其余的片子则只能一张一张分别装在“暗匣”之中，然后在使用时再装上相机。1897年至1899年间，KODAK公司开发了“EUREKA”相机，能一次装上3个“双片暗匣”，即可连续拍6张片子。而由英国W.W.ROUCH公司1887年取得专利的“EUREKA”(与前者同名，但彼此无关)，则在相机中装上12张片子，相机顶部张有一个不透光的袋，每摄一张，摄影师便用一杠杆把片子提上袋中。还有一类常见的多片相机是1890年到1900年间开发的“掉片相机”。一组片子放在弹簧掣上，前面一张摄毕，掣子松脱，片子掉落到相机底部，再摄第二张。1920年以前英国HOUGHTON'S公司生产的“KLITO”相机为此类代表。另一英国J.FALLOWFIELD公司在其“FACILE”相机中使用两个有滑槽的箱匣装片子，上方装未曝光的，下方装曝过光的。每摄一张，箱匣向相反方向移动，使曝过光的片子掉落下去。

平板相机的发展，还体现在取景方式上。一般的平板相机取景对焦均在底板玻璃屏上进行，完成取景对焦之后，该位置便装上平片匣，取景屏就无法再行使用。单镜头反光方式的采用，克服了这一缺点。所谓单镜头反光，则是在相机中放置一与镜头平面成45°角的镜子，将通过镜头的景物影像反射到相机顶部的屏上，再进行对焦。按动快门时，反光玻璃抬起，使光线射到相机后背的底片上曝光。这种方

式的好处是在按动快门摄片前刹那，仍可见到取景屏上的景物。19世纪90年代纽约FOLMER & SCHWING MFG.公司生产的“GRAFLEX”是单镜头反光相机中最早的产品，具有相当的影响。1905年该公司为EASTMAN KODAK公司所收购，但到1926年又独立出来，以后几经易名，至1945年最后定名为“GRAFLEX INC.”。这家公司除了生产单镜头反光“GRAFLEX”相机外，也生产了一些颇有趣的非单镜反光相机，如1909年至1923年间生产的“NO.0 GRAPHIC”相机，在取景器上装上镜子，使摄影者在摄影时给人以错觉，似乎在拍与实际拍摄对象不同方向的另一景物，从而大受新闻界的喜爱。同家公司在1912年到1973年还生产了非单镜反光的高速“GRAPHIC”相机。共有四种型号：“EARLY”(或称顶部手提式“TOP HANDLE”)、“PRE-ANNIVERSARY”(产于1928年)、“ANNIVERSARY”(产于1940年到1946年)和“PACEMAKER”。这些相机，构造精巧，性能良好，颇受新闻摄影记者的欢迎。

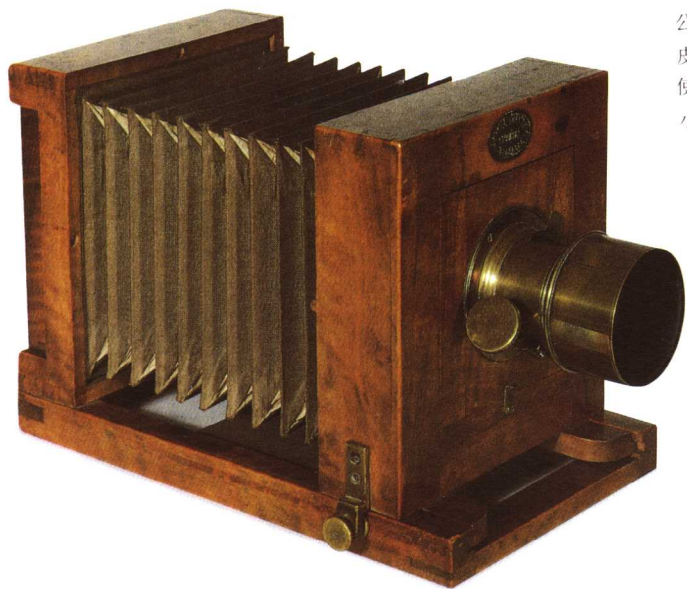


19世纪80年代英国P.MEAGHER公司制造的“尾板型相机”。使用干片拍摄。两侧有木板以保护皮腔。



19世纪50年代英国制造的滑箱相机。体积硕大，是迄今为止所知的最古老的古董相机。

19世纪60年代奥地利
OSCAR KRAMER
公司制作的湿片相机。
皮腔构造已引入相机，
使相机的体积大大缩
小。



1880年英国伦敦R. & J. BECK公司制
作的精致红柳桉木相机。快门由THO-
RNTON PICKARD公司制造，速度
范围为1/15秒至1/90秒。





1887年英国W.W.ROUCH公司生产的“EUREKA”相机。可同时装12张平片，每摄一张，曝光底片装入上端黑袋。



1889年法国制“H.MACKENSTEIN”相机。系望远镜型相机，5速快门。



1885年法国产的湿片平板相机。相机背部的滑板可供摄影者逐次拍摄3张照片。

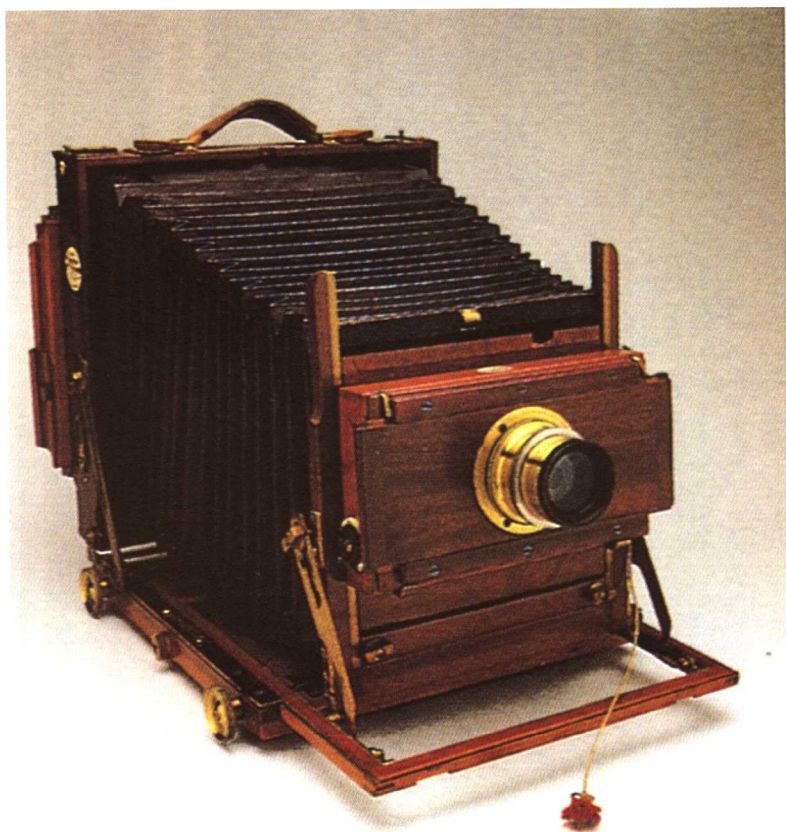


1889年英国制“FACILE”相机。有两块底板，一块底板曝光后，与另一块对调，再拍摄另一张照片。



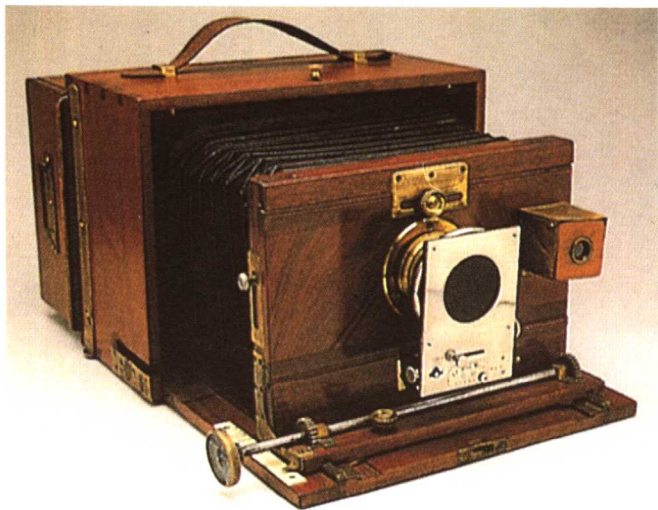
1890年比利时制造的“ARMAND LE DOCTE”相机。镜头系英国制。相机木框用桃花芯木制作，用料考究，且为限量生产，因而极珍贵。

1890年英国制“THORNTON PI-CKARD RUBY”相机。使用的平板片达13cm×18cm,可摄平面和立体两种照片。





1892年英国产“WATSON ALPHA NO.3”相机。全机制作精美，为典型的19世纪英国相机设计风格。



1892年比利时生产的“LEON RO-VIER”相机。罕见的比利时折叠式相机，快门为法国“LE MIGNON”叶片快门。



1893年德国制“DELTA”相机。备有12块平板，可自动换片。



1893年比利时制“ROYAL DETECTIF”相机。具有可拆卸快门及换片板的皮革箱体。相机外观为典型的19世纪后30年间的流行型式，箱式相机的先驱。

1895年英国产“BECK”折叠相机。镜头板以特殊的系统与底部连接。相机以优质红柳桉木和皮革制作。

