

艺

用

写

真

百

图

丛书

天津人民美术出版社

1.25

2



清代服饰

QINGDAIFUSHI

QINGDAIFUSHI

YIYONGXIEZHENBAITUCCONGSHU

(国家优秀出版社)



艺用写真百图丛书

清代服饰

策 划 刘建平
责任编辑 贾文涛
季源业
供 稿 谢东轩
编 文 双 林
电脑制作 陈 一

ISBN 7-5305-1212-9



9 787530 512128 >

ISBN 7-5305-1212-9

J·1212 定价:19.50元

J211.25

12



皇帝的龙袍



00151833

清代服饰

清代服饰，是中国历代服饰中最具特色又最为庞杂

的服饰。

清王朝是中国北方满洲贵族入关后建立的。清为金的后裔，同属女真族。清王朝

建立后，在衣冠服饰上仍保留着本民族的习惯，而且强迫其统治下的人都要遵照满族习俗，一律改满族服装。



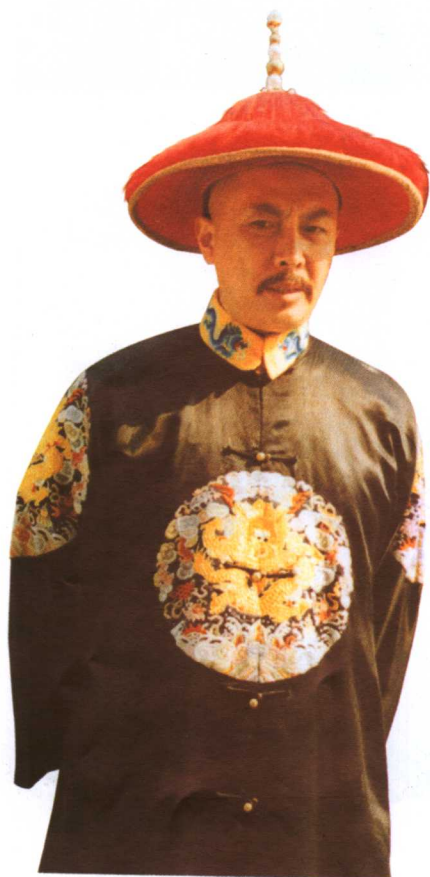
皇帝的朝服



清代的服饰，早在入关以前就有所规定，在北京建立都城后，又进行了多次修

订，经皇帝“钦定”颁天下。文武品官朝服饰及常服的样式，兵民、商人的服装都一

一规定。正因为有了法律的制约，这种满族服饰在中国渐渐地实行开来。



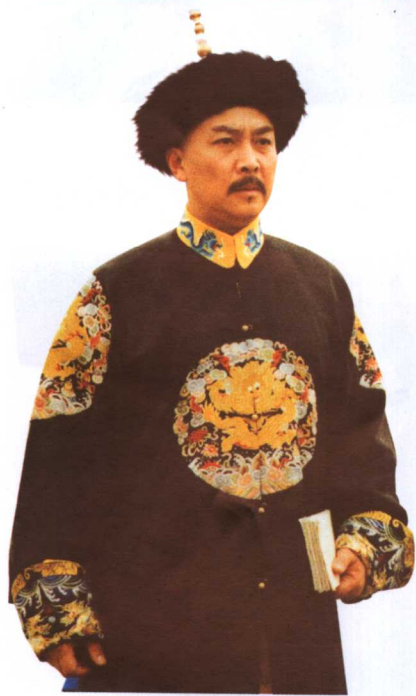
团龙补服



从总体上看，清代服饰基本保留了满族的特色，又不失汉族的某些特点。如以

汉族传统的十二章纹作为袞服、朝服的纹饰，以绣有禽兽的补子作为文武官员职别的

标志，以金凤、金翟等纹样作为后妃命妇冠帽服饰上的装饰等，使其成为既独具特色



皇帝的龙袍

又极为庞杂的清代服饰。

皇帝服饰

皇帝服饰一般分为朝

服、吉服、常服、行服等。

朝服：

朝服为明黄色，用龙纹及十二章纹。在两肩、腰帷、

衽正、襞积前后分绣团龙、正龙、行龙图案。所列十二章纹，日、月、星辰、山、龙、华虫、黼、黻八章在衣，余四章



蟒袍

蟒袍因上面绣有蟒纹而得名。蟒与龙的区别，历来没有明确的答案。清禁例中，皇帝赐五爪龙缎，应挑去一爪，有“五爪为龙，四爪为蟒”一说，但实际上并不尽然，地位高的官吏也有穿“五爪之蟒”的。



在裳。

冠分冬夏两种式样，冬用薰貂、黑狐，夏用玉草、藤

竹丝，上面缀有红纬。冠有三层顶，用东珠装饰，上方镶嵌大珍珠。



吉服：

吉服用明黄色，也可用金黄或杏黄等。



皇帝的朝靴



冠与朝服冠大体相同，只有
顶上用红绒结装饰。

常服：

常服为褂，颜色花纹较为
随意。

冠分冬夏两式，冬天多用

黑狐或黑色羊皮，夏天用藤竹
丝，上裹红纱缘，缀有朱髻。
顶和梁都用黄色，缀一珍珠。



清代服飾



皇后的朝袍

行服:

行服类似常服，色彩花纹随意，常见的是石青色。



缎地盘金龙斗篷





皇后的朝褂



皇后服饰

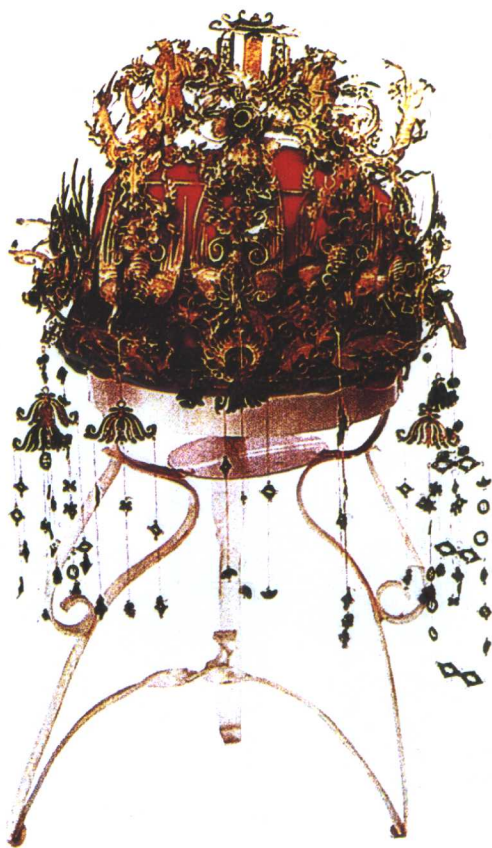
皇后的服饰大体有朝冠、朝褂、朝袍、朝裙及吉服冠、龙褂、龙袍等。

朝冠:

朝冠分冬夏两种,冬用薰貂,夏用青绒。冠的上边缀朱纬,有三层顶,都饰有金凤、东珠。

朝褂:

朝褂有三种式样,大都用石青片绣金缘。绣纹用正龙和飞龙。下幅用行龙或者八宝平水等。



凤冠



朝袍:

朝袍有五种式样, 都用明黄色, 龙纹。

朝裙:

朝裙冬用红色织金寿字缎, 夏改纱, 绣有片金缘或金龙缘。

吉服冠:

吉服冠用薰貂, 上缀红纬, 顶镶东珠。

龙褂:

龙褂石青色, 金缘, 绣有八团金龙图案。

龙袍:

龙袍为明黄色, 绣金龙九条或八团。



皇后的常服



皇后的常服



皇后的朝冠



霞帔



文武品官员服饰

文武品官员的服饰分为朝冠、吉服冠、端罩、补服、

朝服、蟒袍等。

朝冠：

朝冠分冬夏两种式样。冬天戴的叫暖帽，夏天戴的

叫凉帽。

暖帽多为圆形，周围有一道檐边。有皮、呢、缎、布多种材料制成，根据天气变化



红裙



而定，颜色大部分是黑色。暖帽中间装有红色帽纬，顶部装有红、蓝、白等不同颜色质地的顶珠，以区别官职、品级。