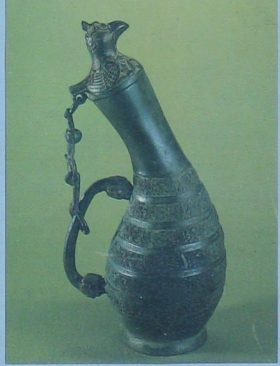


陝西珍貴文物

主編 張廷皓 尹盛平
陝西人民出版社



K873/2

陝西珍貴文物

370448

(陕)新登字001号

陕西珍贵文物

陕西人民出版社出版发行

陕西省新华书店经销 陕西省印刷厂印刷

787×1092毫米 12开本 $7\frac{1}{2}$ 印张

1992年7月第1版 1992年7月第1次印刷

印数：1—4000

ISBN 7-224-01823-6/J·55

定价：25.00

主 编 张廷皓 尹盛平
副 编 雒长安
执 笔 雒长安 刘合心 侯养民
摄 影 张斌元 刘合心 高玉英 等
英文翻译 谢 政

BRIEF INTRODUCTION

Shaanxi Province is situated in the region of middle reaches of the Yellow River. It is a birthplace of China's ancient culture and the location where the powerful and prosperous Zhou, Qin, Han, Tang and other dynasties had their seat of government at, it is a starting point of the Silk Road which stretches from Europe to Asia as well. The cultural heritage it has, occupies a decisive position in China. Its civilization brings to the world's general attentions.

Judging by the artistic appreciation, the relics we selected here are all rare treasures, such as thick and ferocious bronze wares, glittering and lovely jades, simple and unsophisticated eaves tiles of the Qin and Han Dynasties, invaluable gold vessels, silverwares and the murals depicting the noble's lives of the Tang Dynasty, elaborately wrought painted pottery figurines and variegated three-colored potteries, etc. By appreciating these relics, the readers may have a better understanding of the Chinese nation's civilization and the greatness of the labouring people.

目 录

前 言	(1)
青铜器	(2)
玉 器	(18)
瓦 当	(22)
金银器	(30)
陶俑与唐三彩	(42)
唐墓壁画	(70)

SAK09/01

前 言

陕西位于黄河中游地区，土地肥沃，物产丰富，是中华民族远古文化的发祥地和历史上周秦汉唐等十多个封建王朝的建都之处。汉唐以来，长安又成为沟通东西方文明的“丝绸之路”的起点。由于古代长期作为全国政治、经济、文化的中心和世界东方的大都会，这里文物荟萃，古迹遍布。陕西历史的悠久和文化遗存的博大精深在中国文明史上占有突出的地位，在世界文明史上也留下了光辉的篇章。

据史料记载，早在西汉时期，陕西即有历史文物出土。近世以来，各地陆续发现过一些重要的遗迹和遗物。以本世纪50年代初西安半坡新石器时代遗址的发掘为开端，陕西的文物考古进入了黄金时期。在那些建筑遗址的废墟下，帝王臣民的墓葬里，鲜为人知的窖藏中，一批批珍品瑰宝不断被发现和发掘。几十年来陕西文物考古的巨大成就辉煌卓著，举世瞩目。迄今为止，各地文物考古部门收藏的发掘品和传世品总数已达50万件之多，属于国家一级品文物也已超过2千件。我们仅从这些浩如烟海的藏品中，选取100余件青铜器、玉器、瓦当、金银器、唐墓壁画、唐三彩和陶俑，辑录成册，奉献给读者。

文物遗存是中华民族灿烂历史的光辉载体和直接物证。封建王朝的兴衰更替随着时间的流逝而成为过眼烟云，劳动者所创造的物质文明却能以各种方式或多或少地幸存下来，并且闪烁着不朽的光辉。人们今天能够通过这些不同时代的遗物来研究其历史文化的丰富内涵，领略前人精工制作的高超技艺和别具匠心的艺术构思，进而从更高层次上认识创造的价值和创造者的伟大。

青 铜 器

青铜是红铜与铝锡等化学元素的合金。由于青铜有硬度高、熔点低、便于铸造和化学性质比较稳定等特点，在我国商周时期，青铜制品被广泛应用于社会生活。历史上称青铜文化繁荣的商周时期为“青铜时代”。青铜铸造技术的发明和使用在人类物质文化史上成为一个重要的里程碑。

传世的青铜器物大都是因偶而原因或人为盗掘而获得的。近代考古学传入我国之后，科学发掘中发现了数量可观的青铜器。陕西作为青铜文化分布最广的地区之一，从渭河两岸的关中腹地，秦岭以南的汉江两岸，到黄土覆盖的陕北高原，历年都有青铜器物出土。以扶风西部和岐山东部为中心的周原地区曾是周人的发祥地和灭商之前周族活动的中心。这里除出土许多先周时期青铜器物外，重要的是发现了许多西周时期的青铜器窖藏。如1976年扶风庄白村曾出土窖藏铜器103件，其中著名的史墙盘铸有铭文284字，是几十年来所见铭文最多的一件标准断代器物。西安西南的沔河两岸，是周沔京和镐京的旧址，分布着众多的西周文化遗存。这里的西周墓葬中常常有成组的青铜器物出土，十分引人注目。周原遗址和沔镐遗址历来是周代青铜器出土最多和最为重要的地区。

商周青铜器造型庄重，做工精美，铸有各种纹样。常见的纹饰多以兽面和动物为题材。这种狞厉威严肃带有神秘色彩的审美情趣，反映了阶级社会初期人们的宗教迷信意识对器物装饰艺术的深刻影响。青铜器上所铸造的铭文，或记功赏，或记册命，往往可补史籍记载之不足，印证前人记述之正误，是考史辨正的珍贵资料；同时，对于文字学和书法史的研究也具有重要价值。





夔龙纹簋(西周) 岐山王家嘴出土

凤柱彝(西周) 岐山贺家村出土



函皇父鼎(西周) 扶风康村出土





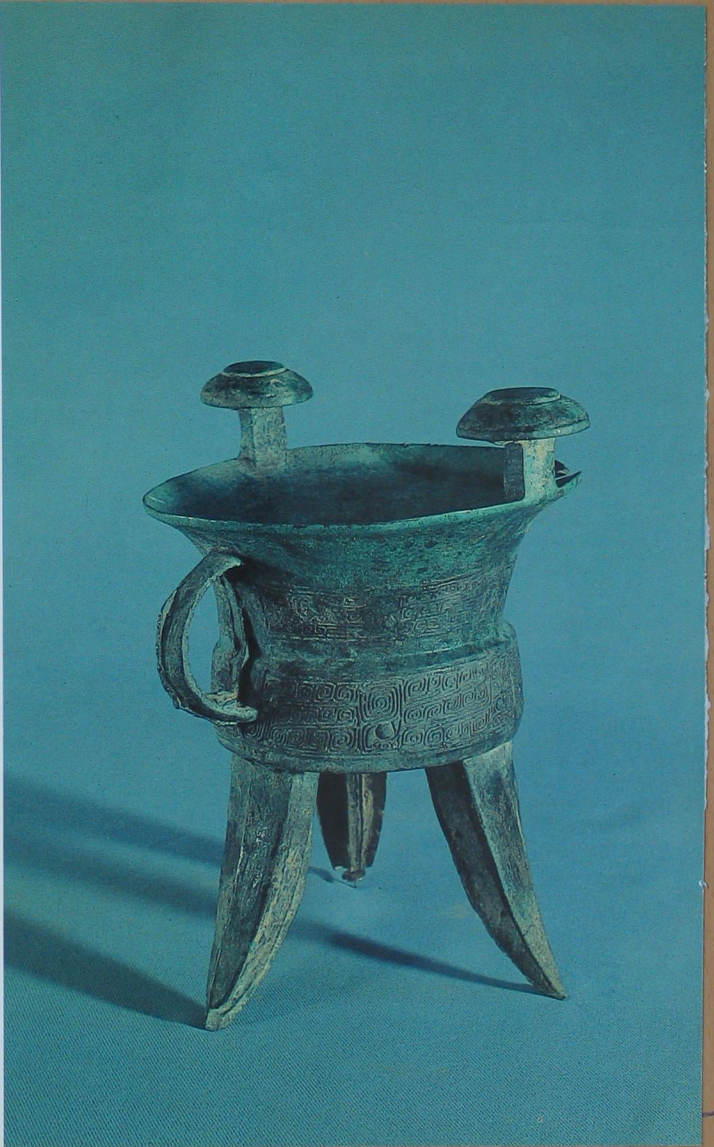
几文壶(西周)
扶风法门寺出土



伯多父鬯(西周) 扶风庄白村出土



折觥(西周) 扶风庄白村出土



饕餮纹鼎(西周) 岐山刘家村出土

痰 罍(西周) 扶风庄白村出土





尊 簋(西周) 扶风庄白村出土



何尊(西周) 宝鸡贾村出土



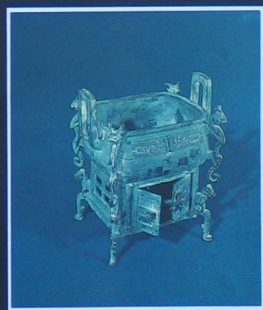
牛尊(西周) 岐山贺家村出土



日己彝(西周) 扶风齐家村出土



伯庸父盃(西周) 长安张家坡出土



别刑人方鬲(西周) 扶风庄白村出土



伯貉卣(西周) 宝鸡竹园沟出土



商卣(西周) 岐山贺家村出土



秦公燬(春秋) 宝鸡太公庙村出土

史墙盘(西周) 扶风庄白村出土

