



Shixin Nuchenshan

0076991

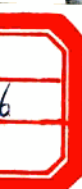


时新女衬衫



服装新潮(4)

浙江科学技术出版社



服装新潮(4)

时新女衬衫

肖鸿 伊群 周正 袁平

浙江科学技术出版社

责任编辑：沈振杰

封面设计：潘孝忠

服装新潮(4)

时新女衬衫

肖鸿伊群

周磊戴平

浙江科学技术出版社出版

浙江新华印刷厂印刷

浙江省新华书店发行

开本787×1092 1/16 印张8.75 插页2 字数211,000

1988年7月第一版

1988年7月第一次印刷

印数：1—37,000

ISBN 7-5341-0082-8/TS·5

统一书号：15221·160

定 价：2.65 元





33
FASHION
V-1-2011







007689



12 (作り方) 195 ペー



88 (型) ① 加ページ

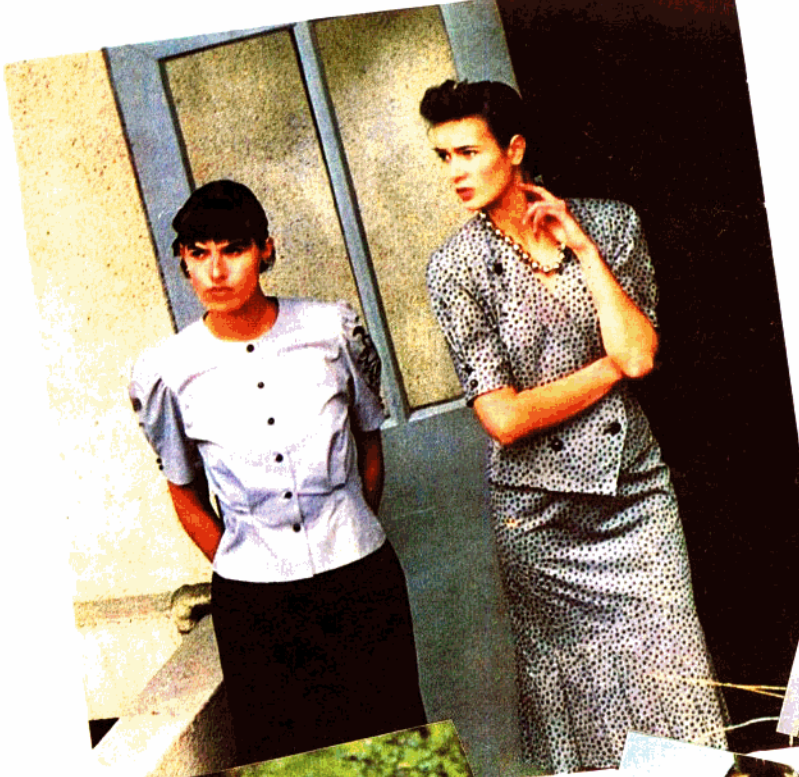


86 (型) ② 加ページ



C233

8AM14/52



出版说明

您想知道当今服装的流行趋势、款式变化和如何穿着打扮吗？您想学会服装设计、选料配色、裁剪制图和缝纫技艺吗？请看《服装新潮》系列书。她将使您学到新的服装知识，提高您的服装设计、裁剪、缝纫等方面的技术水平，从中获得美的享受。

《服装新潮》是一套系列出版物，既有综合性专辑，又有专题性专辑，分册出版，每册各自独立，又相辅相成。她将按照普及与提高、理论与实际相结合的原则，力求取材新颖、讲究实用、图文并茂、通俗易懂，为美化人们的生活，促进服装发展，反映时代精神，指导衣着消费，发挥应有的作用。

《服装新潮》以春、夏、秋、冬四季服装为主题，反映中外时装的最新发展和变化，特别是沪、杭地区具有特色的服装新款式，以适应各类服装时装化的总趋势。《服装新潮》除重点介绍普通时装外，毛衫时装、绣衣时装、裘皮时装等均会有适当的篇幅或专辑介绍，以满足不同读者的需要。

《服装新潮》的读者对象以服装爱好者为主，同时兼顾到服装生产和研究人员以及服装院校师生的需要。她的作译者，大多是上海有名的服装设计师、教师、技师、研究人员以及学有专长的服装工作者，在《服装新潮》中将及时反映他们的创新设计佳作、生产实践经验和研究教学成果。

我们相信，《服装新潮》在广大读者和作译者的关怀、爱护和支持下，将成为服装爱好者的信息园地和良师益友。

让我们共同努力，把《服装新潮》编辑出版得更好！

《服装新潮》编委会

前 言

在服装款式日益新颖的今天，衬衫不再是仅仅衬在外套里面的服装了。作为一个独立的、时装化的单衣品种，它具有质薄、轻盈、缝制简单、穿着方便的特点，在暮春、盛夏、初秋三季服装中扮演着重要角色。

读者在这本《时新女衬衫》中将首先欣赏到100个时装化了的流行衬衫款式，它们是在掌握、分析市场信息和借鉴大量最新国外资料的基础上产生的。这些款式向读者展示了5种不同格调的衬衫：有的简洁朴实，有的奇异浪漫，有的守于工整，有的纵以豪放，也有的以优雅柔和见长。这些不同风格的款式，对于不同性格、不同身材、不同年龄、不同需要的女性，无疑是提供了丰富的选择。

书中每一款的裁剪图都附有制图尺寸，以便读者酌情增减。初学缝纫者可以参阅介绍缝纫工艺的部分。本书还以详尽的图解列举了衬衫的各个局部、7种领型及1件衬衫的缝纫过程。衬衫款式的变化，最敏感的莫过于领子。本书为有兴趣进一步自行设计的读者介绍了衬衫领型、领结43款，并附有裁剪图。

愿读者喜欢我们的推荐，使大家的生活因有了时装化的流行衬衫而更加丰富多采。

编 者

1987年春于上海

目 录

一、浅谈流行女衬衫

1. 时装化的流行女衬衫 (1)
2. 女衬衫面料的选择 (2)
3. 制图符号说明 (4)

二、流行轻便装型女衬衫裁剪制图

1. 圆领线大摆结长袖衬衫 (5)
2. 圆领线收摆松身衬衫 (6)
3. 两侧有摆结游戏衫 (7)
4. 高立领垂肩宽松衬衫 (8)
5. 塔克条装饰圆领衬衫 (9)
6. 装腰带长翻领短袖衬衫 (10)
7. 绣边大圆领线腰蝶结衬衫 (11)
8. 船领连袖T袖 (12)
9. 弧形摆展开袋宽松衬衫 (13)
10. 套挂袖圆摆双排扣衬衫 (14)
11. 箱形褶圆领线茄克式衬衫 (15)
12. 西装式领结短袖衫 (16)
13. 插胸羽翼边无袖衫 (17)
14. 长条领T袖式接胸套衫 (18)
15. 圆领线暗扣方便连袖短袖衫 (19)
16. 装肩带尖角摆短袖衫 (20)
17. 圆领线暗门襟连袖衬衫 (21)
18. 肩覆势收袖袖偏襟衬衫 (22)
19. 偏角领线单摆结无袖套衫 (23)
20. 暗门襟中袖衬衫 (24)
21. 圆领线双胸袋中袖衬衫 (25)
22. 低迭门盆子领衬衫 (26)

三、浪漫装型女衬衫裁剪制图

1. 立领收摆军官服式衬衫 (27)
2. 双层装饰斜襟无领衬衫 (28)
3. 高克夫泡袖冲浪衫 (29)
4. 非对称鸡心领背门襟衬衫 (30)
5. 折褶蝉翼袖圆领衫 (31)
6. 打褶方离领茄克式衬衫 (32)

7. 超长高坠领背门襟长袖衬衫 (33)
8. 箱形装饰领高领衬衫 (34)
9. 箱形斜襟长袖衬衫 (35)
10. 镶边收领灯笼袖衬衫 (36)
11. 飞耳饰缺角圆摆短袖衫 (37)
12. 对相花边门襟短袖衫 (38)
13. 褶领连袖茄克式衬衫 (39)
14. 露肩式长领市街衫 (40)
15. 镶边巴莎领套挂袖衬衫 (41)
16. 大斜襟无扣宽松衬衫 (42)
17. 门襟抽褶短袖衬衫 (43)
18. 偏侧装饰领连袖衫 (44)
19. 缉斜格塔克线短袖套衫 (45)
20. 分割式缉线斜襟领长袖衫 (46)
21. 双排扣腰克夫太阳衫 (47)
22. 抽领暗门襟长袖衬衫 (48)

四、新传统装型女衬衫裁剪制图

1. 暗门襟长翻领长袖衬衫 (49)
2. 背门襟窄展短袖衬衫 (50)
3. 平领垂肩长袖衬衫 (51)
4. 长翻领双胸袋短袖衬衫 (52)
5. 环扣立领泡袖衬衫 (53)
6. 肩覆势对扣立领短袖衫 (54)
7. 高翻领长袖衬衫 (55)
8. 领带领茄克式长袖衬衫 (56)
9. 镶拼塔克线灯笼中袖衫 (57)
10. 大蝶结带领长袖衬衫 (58)
11. 连腰带荷叶摆长袖衬衫 (59)
12. 领、襟镶花边长袖衬衫 (60)
13. 加装饰领巾偏门襟衬衫 (61)
14. 箱形褶装扣袖镶边圆领衫 (62)
15. 加领饰迭翻领长袖衬衫 (63)
16. 偏斜襟异色领长袖衬衫 (64)
17. 绣花领围双层泡袖衫 (65)

五、男性化装型女衬衫裁剪制图

1. 加白色装饰领双襟小圆摆衬衫 (66)
2. 异色领接胸式外穿长衬衫 (67)
3. 两节领圆摆角长袖衬衫 (68)
4. 有衬肩立领茄克式衬衫 (69)
5. 斜摆角垂肩短袖衬衫 (70)
6. 翻角领圆摆长袖衬衫 (71)
7. 装肩章超级男性化长衬衫 (72)
8. 前襟开衩外套式衬衫 (73)
9. 肩褶活领超长袖衬衫 (74)
10. 双胸袋猎装式长袖衬衫 (75)
11. 插角领宽肩男性化衬衫 (76)
12. 大贴袋仿两节领长袖衬衫 (77)
13. 单胸袋垂肩加长衬衫 (78)
14. 颈部镂空超级宽松短袖衬衫 (79)
15. 暗扣垂肩外套式衬衫 (80)
16. 水手领条纹短袖衬衫 (81)
17. 双门襟垂肩宽松衬衫 (82)
18. 圆摆斜胸袋连袖长衬衫 (83)
19. 西装领双门襟长袖衬衫 (84)

六、成熟的女性化装型衬衫裁剪制图

1. 领袖抽褶方便短袖衫 (85)
2. 长匙领单胸袋宽袖衬衫 (86)
3. 翻蝶结领舞会衬衫 (87)
4. 大装饰结抽褶袖衬衫 (88)
5. 单胸袋塔克襟套头衬衫 (89)
6. 背门襟宽肩短袖衬衫 (90)
7. 插胸荷叶边宽开领晚礼服 (91)
8. 三角形坠领长袖套衫 (92)
9. 散射褶立领背门襟长袖衬衫 (93)
10. 荷叶领蝴蝶袖真丝衬衫 (94)
11. 偏门襟圆角摆窄袖衬衫 (95)
12. 双摆结坠领连袖衬衫 (96)
13. 飞檐袖双排扣收摆短衫 (97)
14. 木耳边领双褶洞宽松衬衫 (98)
15. 多层蝉翼边长袖衬衫 (99)
16. 螺旋飞耳边领长袖衬衫 (100)
17. 单摆结蝙蝠袖套头衬衫 (101)
18. 飞耳边连袖短衫 (102)
19. 长翻领荷叶摆束腰衬衫 (103)
20. V字领蝉翼肩饰套头衬衫 (104)

七、女衬衫领式设计选例

1. 心形领线 (105)
2. 袖带领线 (105)
3. 挂脖领线 (105)
4. 船底形领线 (106)
5. 低圆领线 (106)
6. U字形领线 (106)
7. 宽开领线 (106)
8. 圆形领线 (107)
9. 开衩领线 (107)
10. 砖形领线 (107)
11. 方形领线 (107)
12. 一字领线 (108)
13. V字领线 (108)
14. 钻石领线 (108)
15. 和尚领线 (108)
16. 小圆领 (109)
17. 中式领 (109)
18. 意大利领 (109)
19. 交叉围巾领 (109)
20. 农民领 (110)
21. 偏侧领 (110)
22. 直离领 (110)
23. 远离领 (110)
24. 翻驳领 (111)
25. 枪驳领 (111)
26. 别针领 (111)
27. 扣贴领 (111)
28. 朝鲜领 (112)
29. 马蹄形领 (112)
30. 教士领 (112)
31. 伊顿领 (112)
32. 围涎领 (113)
33. 披肩领 (113)
34. 水手领 (113)
35. 围巾领 (113)
36. 结带领 (114)
37. 皱褶立领 (114)
38. 皱褶袒领 (114)
39. 单领小蝶结 (114)
40. 大蝶结 (115)

41. 短飘带结	(115)	4. 蝶结带领	(123)
42. 学生领带结	(115)	5. 开衩领线	(124)
43. 男式领带结	(115)	6. 方领线	(125)
八、女衬衫缝制实例一款		7. 开肩圆领线	(126)
1. 裁片示意	(116)	8. 布环扣	(127)
2. 缝制步骤	(116)	9. 袖口克夫	(128)
九、女衬衫局部缝制要领		10. 开袖衩	(129)
1. 立领	(120)	11. 圆摆衩	(131)
2. 两节领	(121)	12. 方摆衩	(132)
3. 平圆领	(122)		

一、浅谈流行女衬衫

1. 时装化的流行女衬衫

“衫”在古时候是指广义的单衣，诗词中有“忆得双夕衫子薄”、“细细衫儿薄薄罗”，均指单上衣。今天，衬衫作为柔软质料的上衣，已成为春、夏、秋季节十分流行的时装了。

新颖奇异的领式，飘逸迷人的花边饰带，变化无穷的褶裥，舒适宜人的衣身，使衬衫从埋没在外套里的委屈中脱颖而出，成为穿着季节很长的时装化服装。

人们对于穿着总是基于两种本性：一种是标新立异，别出心裁，这在青年人的心理中比较突出；另一种则是要求与大众同和，竭力保持人的统一性，这在中年人和老年人的心理中比较普遍。在流行服饰中，这两种心理交替出现，形成了时装丰富多彩的装型。所谓装型就是具有观感、外貌的意思，与款式相比，装型有活的情调基础，因此更有印象性和整体感觉。

人的生活，在不同年龄、不同季节以至不同时刻，其行动方式是多种多样的，对衣食住行的态度也各异。同时，人的身份、职业、社会地位、收入高低、居住环境以及人的各种兴趣爱好、文化习俗等，都直接影响到人们的穿着方式。然而现代社会已迈入价值观多样化的社会，价值观越来越趋于独特化和个性化。人们对于服装并不满足于款式的变化，而要求更深一步在装型上体现个性，表现自我。就现代女性的生活方式来说，就有积极生活型、开放激情型、踏实稳定型和内向保守型等等。人们对生活方式的倾向，使我们看到新的服装意识感觉——装型。在众多的装型中有新的装型，如流行轻便装型、运动便服装型，这大多是国际上流行的装型；也有过去装型的复归，如新传统装型、浪漫装型更注重在传统的服装中汲取养料，形成有现代感的传统装型。

总之，从装型角度来看，对于服装的设计、生产以及指导消费都是一种新的意识观念。下面把服装按装型来分析，以形成现代流行衬衫的印象。

(1) 流行轻便装型 这是青少年偏爱的衬衫装型。青少年有较强的服装意识感觉，如对色彩感、节律感都十分敏感，喜爱接受新款式。这种装型带有夸张的趣味和突破性的风格，如无领子的夏季衫、圆领线两侧有摆结的游戏衫以及镶色的海军领衬衫，在设计上侧重于轻便简单的特色。装肩带的尖角摆短袖衫，在领线的设计中有标新感。有时衬衫正面装饰有孩子气的卡通图案。还有一类是平面裁剪的连袖衫，腰身宽松自如，长条领T袖式接胸套衫，装型简洁而有活力，圆领线暗扣连袖衫，把扣子隐匿起来，取消了装袖，青年人穿着更觉无拘无束。流行轻便装型适合于家居服、旅游服及各种各样消闲服。它的面料有广泛的选择余地，可以是纯棉细布、府绸，也可是涤棉、棉麻、涤丝或其他化纤面料。这类装型一般缝制简便，有流行的趋势，不妨可以自己动手尝试一下。

(2) 浪漫装型 这是少女们喜欢的装型，具有飘逸娇美之感，常常博得中学生、大学生们的青睐。这类装型注重各种花边飞耳、褶裥以及漂亮的丝带和刺绣。在领子、前胸或门襟两侧镶上荷叶边的长袖衬衫，给人精致而华丽的感觉；无领褶裥束摆而成汽球造型的夏

装，能增添少女的活泼感；镶边巴莎领套挂袖衬衫，具有异国的浪漫情调；领线和袖口束褶加上花边，使人联想到朴实的欧洲农村女性的装束。浪漫装型充满着无穷的想象力，令人遐想万千。它的设计强调如幻如仙的可爱感，但并不奢华，仍可以说是简朴的少女装型。这类装型适合采用淡雅明亮的碎花或细格图案，色彩上偏爱柔和的蓝、绿色和娇嫩的粉红、黄色等。它一般选用细软质地的涤棉、纯棉，或仿丝绸之类朴素的面料，使浪漫装型带一点古典感觉，衬托少女纯正的浪漫气息。如配上带花边的鞋袜，戴上草帽，便可作郊游服。

(3) 新传统装型 这是风格上乘、具有幽雅感的能上班穿着的衬衫装型，经过时代考验的有些传统款式具有相当程度的变化容量，稍作变化就有了新的观感。新传统装型以高品质、高风尚、摒弃一般时兴因素而受知识妇女的欢迎。它既有传统情调，又有现代感，形成高尚典雅的格调。这类衬衫都有垫肩，衣身有变化无穷的褶裥，如箱形褶装扣袖的镶边领衬衫。领子设计则是此类装型的重点，如环扣式立领、各种蝶结领花、潇洒的带领、各种异色领等，风格趋于稳重严谨，适合于上班或正式的社交场合穿着。新传统装型的衬衫在色彩上比较趋于统一色调，强调华贵质地的面料，如真丝、毛料或精纺的纯棉制品，以显示风度和气派。这类装型适宜中年妇女或内向型青年妇女穿着。

(4) 男性化装型 这是结合采纳男服种种设计的装型，通常为性格奔放的女性所偏爱，近年来十分流行，如男式两节领女衬衫。由于女青年的标新立异，男性化的装型又有了新的观感，比较突出的是圆摆衬衫出现在女衬衫行列中，装肩衬的立领茄克式衬衫汲取了军装的款式特点，翻角领圆摆衬衫令人联想起穿燕尾服、竖起领角带领结的男士。在宽松型潮流的冲击下出现的宽大衬衫，比一般衬衫长10~15厘米，装肩章的超级男性化长衬衫，猎装式衬衫贴上双胸袋，这种带有夸张意趣的设计表现了青年中大胆追求新奇的逆反心理。然而这并不是完全的男装，精巧的装饰、文雅的褶裥仍可在这类装型中见到，作为一种变化款式，仍不失女性的情调。

(5) 成熟的女性化装型 这是普遍受到妇女喜爱的装型。备置一两件典雅豪华的衬衫，在节假日或参加婚宴、盛会、喜庆活动时穿着是十分适宜的。这种装型可以说是在新传统装型中加入了成熟风格的设计因素。它常采用高贵鲜艳的丝质面料或各种柔软光亮的料子，如半透明的薄纱、涤纶乔其纱、素绉缎、上等的细纺亚麻布等，配以抽纱绣花、荷叶花边、滚边丝带为装饰。如翻蝶结领舞会衫，装腰裙形下摆、宽开领、露肩的不对称荡领夜会衫，小丑领般的波形褶以及飞檐袖、木耳边领、螺旋式飞耳边等，做工十分考究。衣身的轮廓线富有变化，腰身收紧，袖口夸张，下摆宽绰，充分展现出女性的丰姿。

2. 女衬衫面料的选择

不少人以为象衬衫那样天天都穿的简单服装不用特别费心为其选择面料。我们以往的经验是：上街闲逛，忽然在店里发现一段喜欢的料子，几番犹豫之后，心想反正只是一件衬衫，花不了多少钱，于是就买下了。至于要做成什么款式，当时几乎是不加考虑的。

过去的衬衫只是衬在外套里面的内穿衣，因此选料也不太讲究。但现在衬衫几乎成了穿着在外的时装，对面料的选择也就不能不加以考虑。尤其是在当今新款式层出不穷的时代，面料与款式相适应是很重要的。国外的时装设计师同时也设计面料，以求两者的高度统一。再则，根据设计好的款式，计算妥当之后再去购买面料，就会省却许多不足或浪费的遗憾。

什么样的面料适于做衬衫呢？从穿着方面来讲，因衬衫比较贴身，要求面料透气、吸湿、柔软、舒适；从造型外观来讲，衬衫已列入时装行列，面料当然要求尽可能质地优良、

花色新颖、挺括抗皱，从缝纫的角度来讲，面料还要具有可缝、易烫、成褶性好、效果佳等特点。即使如此，适合做衬衫的面料依然有许许多多，棉、麻、丝、毛及化纤合成纤维都能让我们作广泛的挑选。问题在于选择本身，要了解各种面料的构造和性能特点，才能选择得当。

纯棉织物仍是最主要的衬衫面料。纯棉布吸水透气性强，手感柔软，素色、印花、色织等品种很多。市面上流行的新款式衬衫大多选用质地粗糙的纯棉厚平布制作，以粗拙的质感取胜。用高级纱支原料织成的府绸，质地细腻、柔滑，做夏季的衬衫很合适。横贡缎结实挺括，且有缎子般的光泽，是外观富丽的纯棉织物，宜做春秋时节穿着的衬衫。泡泡袖、飞耳边、蝴蝶结领等华丽型的款式就可选用印花的横贡缎。泡泡纱一直是夏季热销的衬衫面料，印花的泡泡纱是先印成花布，而后用烧碱溶液轧出泡泡，形成凹凸的质地。泡泡经过洗涤后容易拉长变形，制作衬衫的泡泡纱可选泡泡略小的面料，作无袖、连袖的衬衫活泼漂亮，且价廉物美。纯棉布的缺憾是容易起皱，垂悬性能也不如丝绸好。如对衬衫的装型要求较高，希望稳定不走样的话，可以用加衬加垫的方法来弥补。

麻织品质地坚固，经久耐穿，透热性佳，出汗时不易粘附身体，穿着有清爽感，只是不如棉布柔软。麻织品因质地和色泽温和悦目而颇受消费者欢迎。用象牙色的亚麻布和各色棉麻交织面料缝制的宽松连袖套头衫，简洁而少装饰，显得大方而不俗。

丝织品有绸、缎、罗、葛、绉、锦、绢、纺等。常用作衬衫的有绉、绸、纺、缎。真丝面料不仅手感特别舒适，而且垂悬性好，起皱少，有一定的弹性，皱纹也容易消失。印花双绉是常年畅销的面料，素绉缎光彩艳丽，可作合体的礼服式衬衫。即使是十分宽松的蝙蝠袖衬衫，也不会有臃肿的忧虑。用人造丝为原料的斜纹绸、富春纺等，各项性能比真丝绸略差一些，但价格比较便宜，外观与真丝相差无几，花色品种也很多，是流行衬衫的好面料。

毛织品由于质地厚实、保暖性强、价格较贵，用来制作衬衫是不多的。但这并不等于说毛料不能用于衬衫。毛织品有许多优点，羊毛具有良好的弹性和伸缩性，因此穿着不宜产生皱纹，能经常保持衣服的造型不走样；羊毛吸湿性强，穿着爽适；羊毛表面有一层鳞片保护纤维，耐磨性能好，有光泽，色泽牢固。这些特点都适宜于衬衫。当然衬衫是一种单衣，并不要求保暖，所以毛织品中的精纺薄料才是高档的衬衫面料。如凡立丁、派力司、薄花呢等。用毛织品制作的衬衫，款式可吸收外套、套装中的冒肩袖、褶裯及泡袖、折边装饰，或需要用熨烫折线来作装饰的款式，实际上是外套化了的特殊的衬衫，穿着季节以春末夏初及晚秋为宜。

化学合成纤维是衬衫面料最广阔的领域。它除了透气透湿性能劣于棉织品之外，外观挺括、回弹性好、不起皱、不变形、不褪色、轻薄，印花染色等多方面都优于纯棉制品。化纤与棉交织混纺的涤棉织物也已大大改善了纯化纤织物的性能。格纹、条纹、印花、涤棉平纹布对制作泡袖、褶裯、西装翻领、平领等要求保持造型特征的款式非常合宜。薄型针织涤纶、涤纶乔其纱、涤纶双绉都是仿丝绸的品种，适宜以丝绸缝制的衬衫也可考虑以此代之。这类面料轻薄异常，垂悬性、成褶性都很好，设计成抽多量碎褶，或是在肩部部位抽褶造成蓬松效果都很理想。华春纺又称丝的确良，用于夏季的短袖衬衫十分凉爽、透风。涤棉牛津纺质地粗松，最初是以制作新颖的男式扣贴领衬衫流行起来的，正是时下走红的衬衫面料。牛津纺的色彩比较淡雅，而且几乎都是素色而不印花，如果设计用缉线或加装饰件的新款式，不妨采用牛津纺，效果也很佳。

除此之外，纺织业正在源源不断地向我们提供创新产品。每年的纺织品展览会、各类花布博览会向市场推出一批批新颖花色的面料，树皮绉、涤棉仿丝绸、绉纱布已成为当今流行衬衫面料。总之，可供我们选择的余地非常之大，今后将更加广阔。只要我们改变以往不重视衬衫面料的传统观念，时装化的流行衬衫这个新的概念就会在我们每个人身上体现出来。