

实用美术丛书

现代

装饰
花卉

图案

张永清 编绘



河南美术出版社



责任编辑 李学锋
封面设计 杨伟涛

ISBN 7-5401-0600-X



9 787540 106003 >

ISBN 7-5401-0600-x/J2·489

定价： 16 元

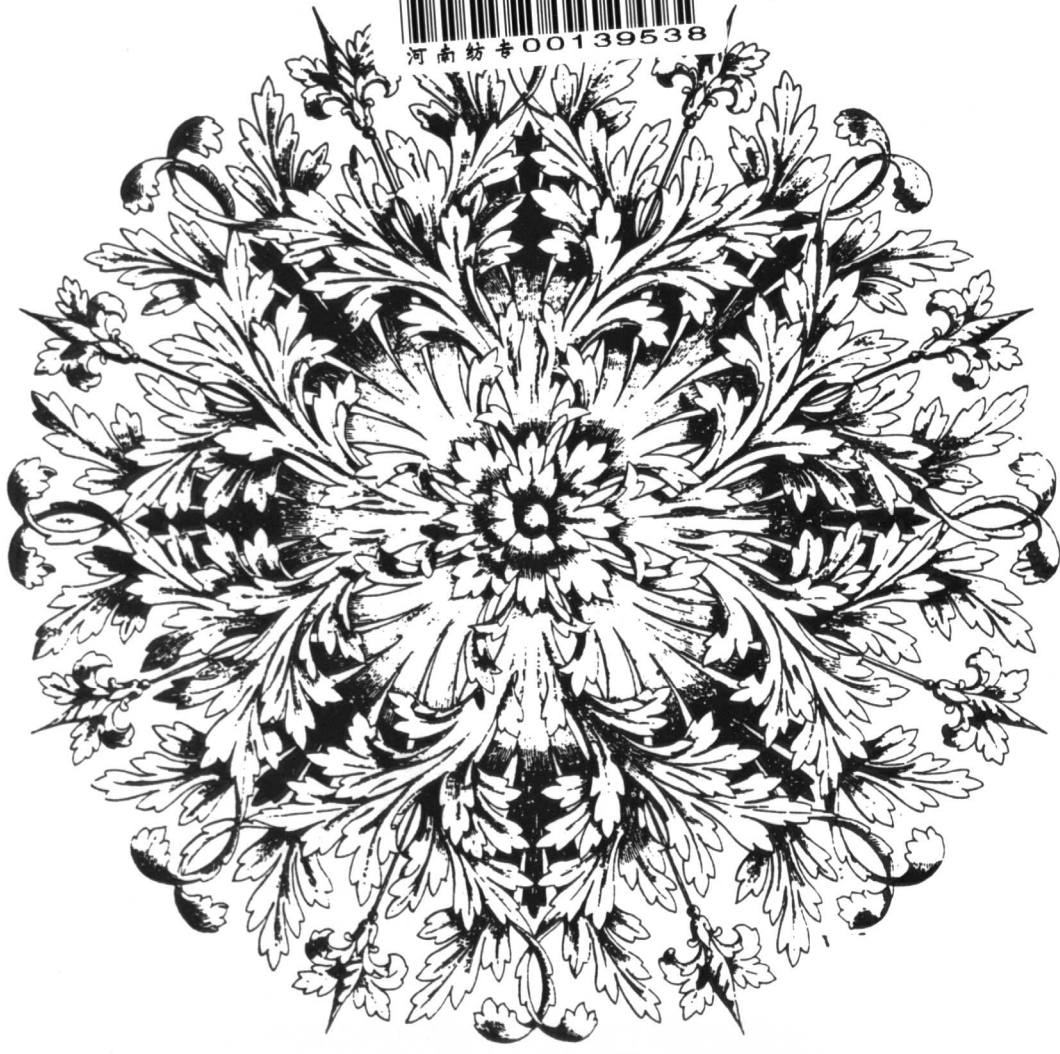


现 实用美术丛书 代
装饰花卉
图 案

J577.3 / 10
纺织工业出版社

张永清 编绘

河南纺专 00139538 - 42



河南美术出版社

现代装饰花卉图案

编著 张永清 责任编辑 李学峰

河南美术出版社出版 郑州市东方红彩印厂印刷
新华书店发行 1997年6月第1版 1997年6月第一次印刷
787×1092毫米 16开 7.5印张 印数:1-10000册

书号:ISBN7-5401-0600-x/J2·489 定价 16.00元

目 录

一、装饰花卉技法前言	2
二、装饰花卉技法简述	3
三、装饰花卉写生方法	3
四、装饰花卉设计方法	7
五、装饰花卉构成要素	7
六、装饰花卉的点线面	8
七、装饰花卉构成图例	12



一、装饰花卉技法前言

装饰花卉是指将自然界的花卉，通过写生回来之后进行变化的一种形式。

装饰花卉变化旨在充实自然美，突出、夸张、丰富自然美。它是集写生、变化、升华、理想化的科学设计，也是富有个人感情色彩的意象造型结合物。

装饰花卉是用“形式美”法则，以夸张，变形及点线面表现的艺术手法，对自然界的物象加以形象美的再创造，使其不论在形象、色彩、构成诸方面均由自然美形态转化为艺术美形态。

装饰花卉是以人为意向的情感审美的结果，是设计者为达到花卉图案的形式美而进行的创造。在设计中，人们遵循了变化和统一的关系，如曲与直，黑与白，阳与阴，取与舍，大与小等。在设计手法中多采用均齐与平衡，节奏与韵律，条理与反复的构成变化形式，将花卉装饰图案的高奥美妙之处充分呈献出来，达到艺术美的最高境界。

装饰花卉是花卉图象与装饰技法和个人审美情趣相结合的视觉艺术，具有形象和精神的双重性，是工艺美术工作者及美术专业院校学生的必修课及重要的设计依据。

装饰花卉资料，现已广泛地被运用到书籍装帧、装璜、工艺美术、服饰、工业印染之中，其发展前景十分广阔。

装饰花卉既可以作为装饰画欣赏，又可以装饰点缀人民日常生活，如居室及服装等等。

本书是我在多年从事工艺美术教学之中，收集、整理、自绘范画的手稿，包括写生入门、变化装饰、线块面的点缀组合、花型变化、叶型组合衬托的要求等，力求深入浅出，突出重点，易懂易行。它既适合于大中专美术专业学生学习制作，也是专业美术工作者借鉴之资料。





图一



图二



图三



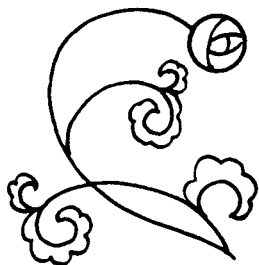
二、装饰花卉技法简述

- A、**线描法**：它是以线造形，用单纯的线条表现花卉的动态、结构、质感及空间的一种方法，其特点是生动、概括、简练、流畅。（如图一）
- B、**明暗法**：它是以花卉的色块及明暗造型，其特点是生动，立体感强。（如图二）
- C、**影绘法**：它是以花卉的剪影为造型依据，也称黑影平涂，是简化内部细节，而强化形象轮廓的一种手法。其特点是逼真、自然、整体感强。（如图三）
- D、**骨式法**：它是以花卉的动态变化为依据，人为规定的一种形式。（如图四）

三、装饰花卉写生方法

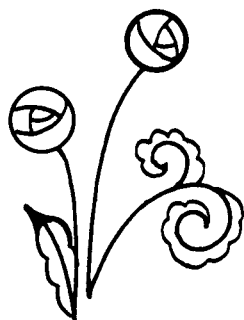
- A、装饰花卉的写生过程中，首先要做到对仔细观察、了解写生对象的生态，并要选择特征明显的角度，从而使写生能达到形象真切，造型生动、准确，一气呵成之效果。
- B、在装饰花卉写生的过程中，要注意花形的神韵、变化及花头、枝叶的取舍，还要留心收集自然形象中可供选择作装饰点缀用的素材，有重点地加以描绘，使之成为装饰图案中的固定纹样素材，如蜂巢、花瓣、树叶、几何线条、鸟虫翼等。 ◀ 如侧图示

花卉的变化骨式 1



弧形平衡

花卉的变化骨式 4



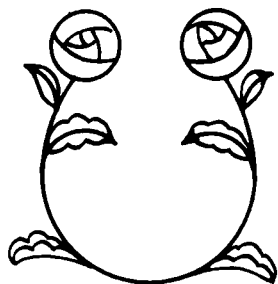
相背平衡

花卉的变化骨式 7



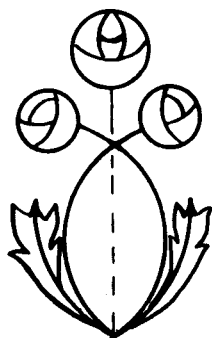
S形平衡

花卉的变化骨式 2



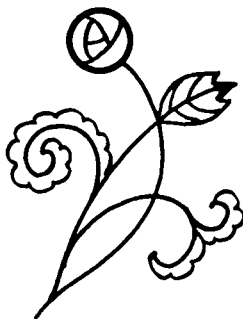
相对对称

花卉的变化骨式 5



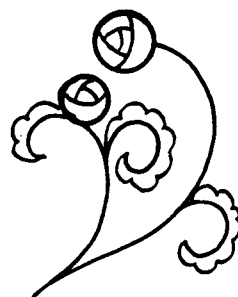
交叉平衡

花卉的变化骨式 8



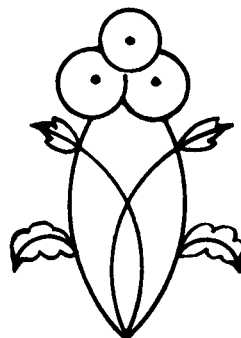
交叉平衡

花卉的变化骨式 3



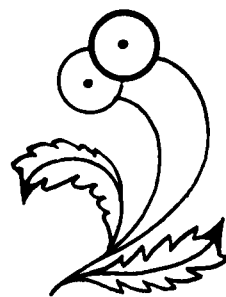
相对平衡

花卉的变化骨式 6



重叠对称

花卉的变化骨式 9

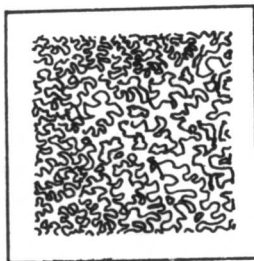


重叠平衡

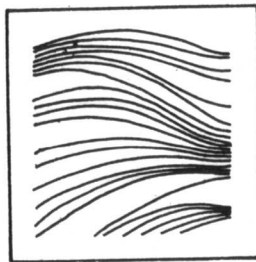
图四



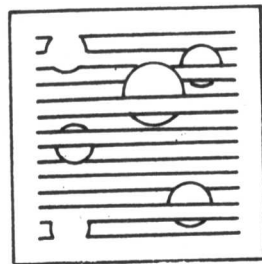
A、粗线与细线等间隔排列构成的面



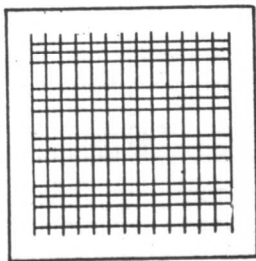
B、徒手曲线表现面的虚实



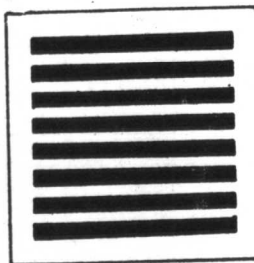
C、曲线并排表现曲面



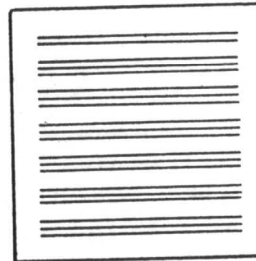
D、直线与曲线构成的面



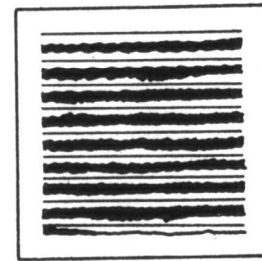
E、等间隔的垂直线与分组水平线构成的线格面



F、等粗线等间隔排列表现的面

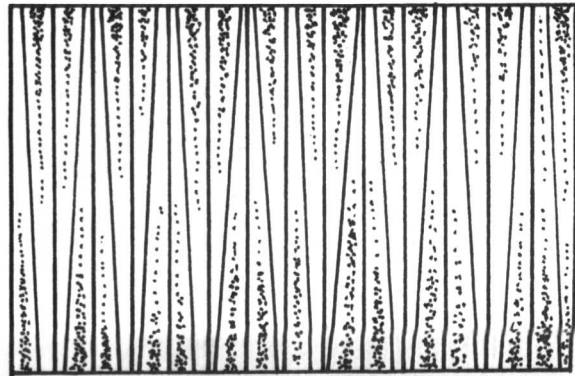
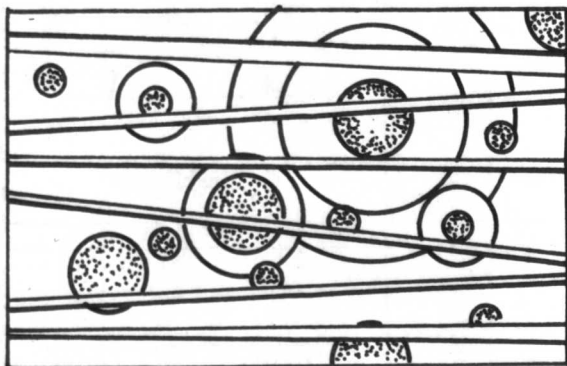


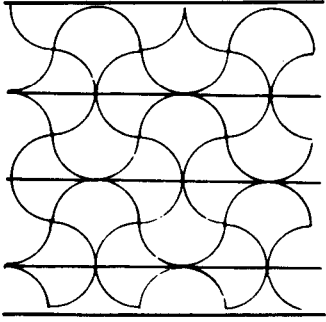
G、分组细线平行排列表现的面



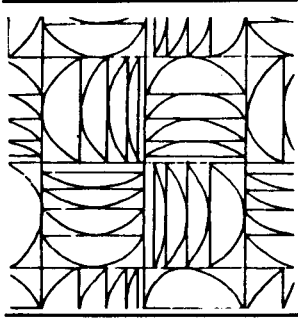
H、几何直线与徒手曲线相间排列表现的面

装饰线面自行组合、装饰线面与花卉的组合

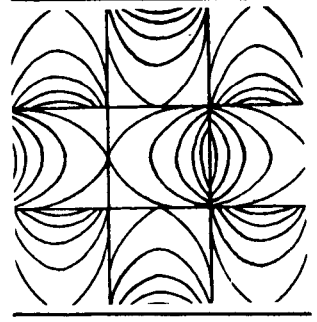




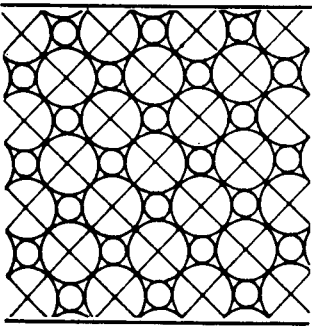
装饰线条面组合



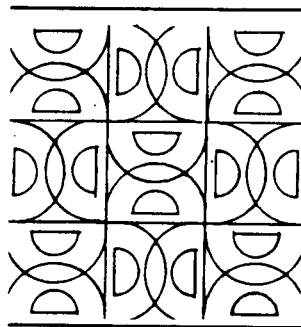
装饰线条面组合



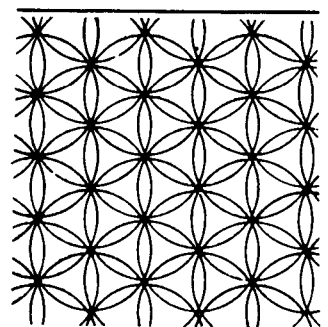
装饰线条面组合



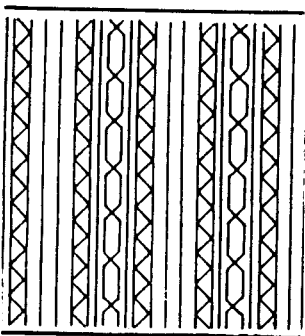
装饰线条面组合



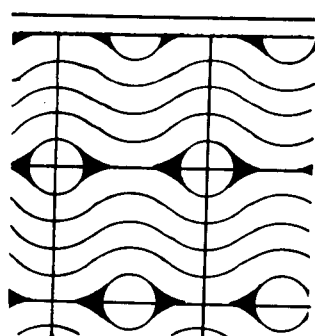
装饰线条面组合



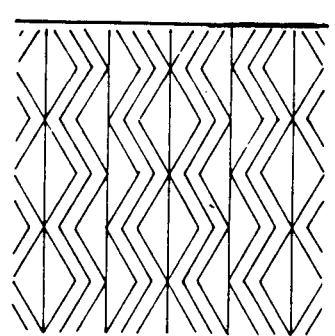
装饰线条面组合



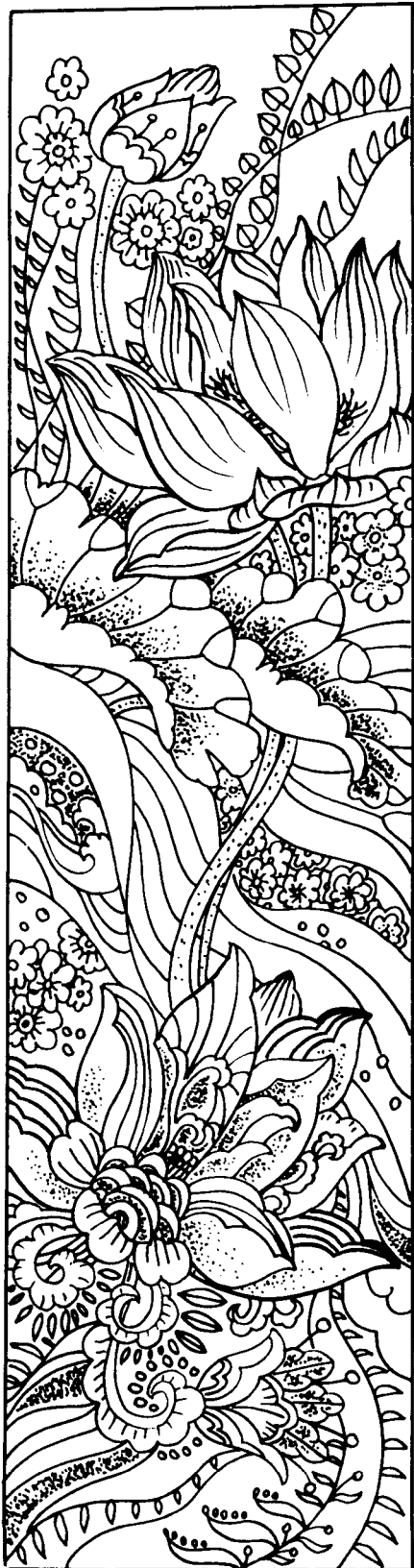
装饰线条面组合



装饰线条面组合



装饰线条面组合



四、装饰花卉设计方法

- A、**简练法**: 将从自然形态写生来的花卉进行删繁就简, 将那些有碍于特征和无助于变化的部分舍弃, 使不规则的花形枝叶规则化。
- B、**夸张法**: 突出花卉的主要特征, 进而达到装饰目的, 在夸张之中要注重引起美感的主要部位的夸张。
- C、**节奏法**: 在花卉的设计过程中, 花形叶片的变化要有节奏, 有大有小, 有多有少, 有动有静方可达到节奏美的效果。
- D、**装饰法**: 为了使花卉图案变化得更丰富, 可以在花与叶的内外轮廓内附加其它装饰, 使其更能达到丰富多彩的效果, 如装饰线面花中套花, 叶中变化, 等等。还可以将传统的纹样进行组合变化, 达到合谐与美的统一。

◀ 如侧图示

五、装饰花卉构成要素

- A、**几何纹样构成**: 自然界以几何形象呈现的图案形式, 如雪花、果实、结晶、花卉、树叶、蜂巢、蛛网等。
- B、**基础纹样构成**: 自然界固有的形象, 均属于基础纹样, 如花卉山川、流水、动物、鱼类、虫类等。



- C、传统纹样构成：先人创造的成型的图案纹样形式，如兽纹、鱼纹、鸟纹、云、水纹、花饰等。
- D、组合纹样构成：将几种构成纹样人为的组合在一起，形成新的纹样构成形式。

◀ 如侧图示

六、装饰花卉的点、线、面

黑白装饰花卉就是用黑白对比的形式，以点、线、面的表现技法去完成的装饰花卉图案。

点：图案中的点，不仅有其位置，并相对地具有面的属性。在装饰花卉中，多以点来表现明暗及块面效果。（如图五）

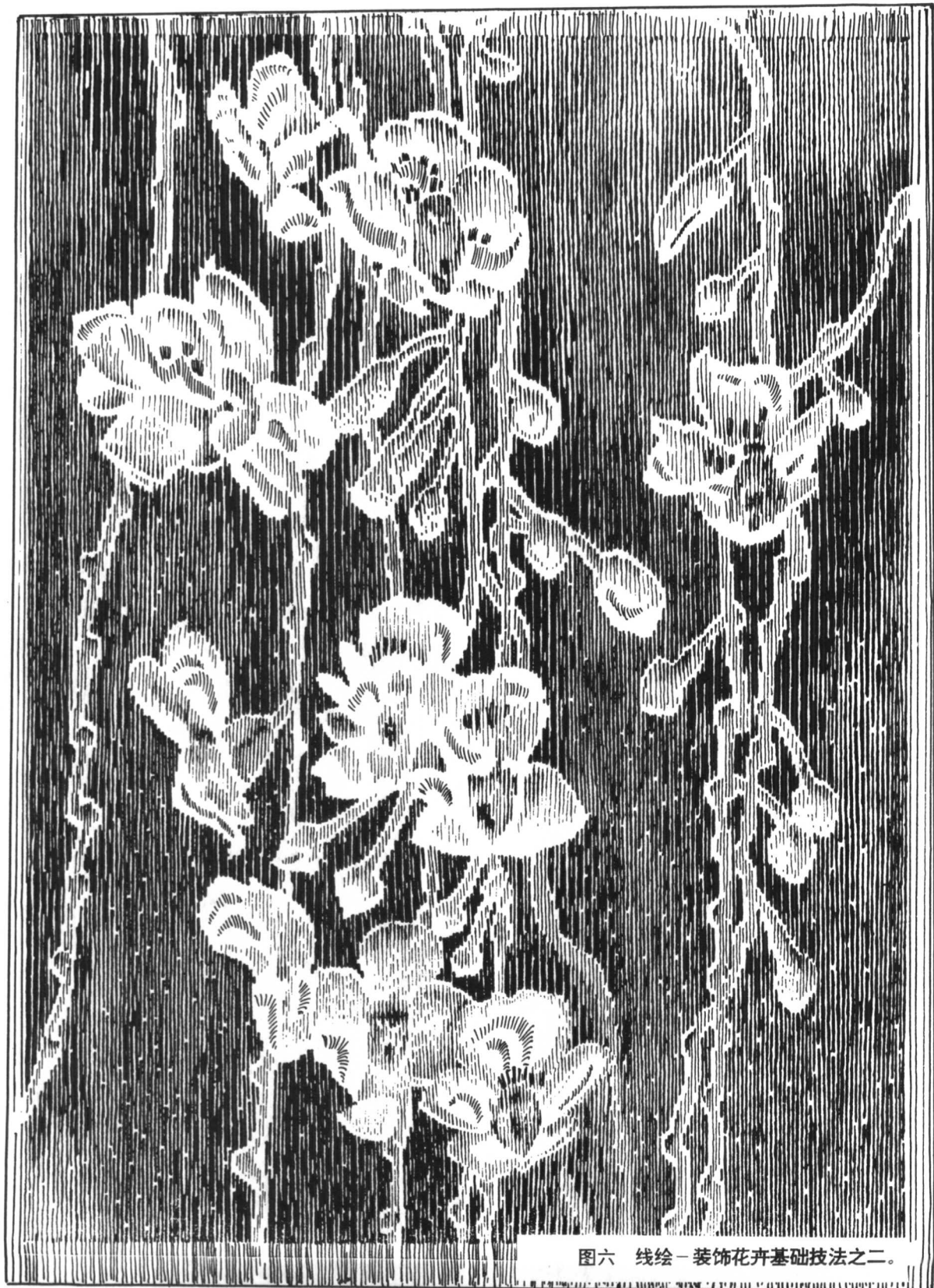
线：图案中的线是构成形象有依据，也是形象移动的轨迹。线不仅有长、短、粗、细线之分，同时也具有面的属性。不同的线给人以不同的感受，如垂直运动、倾斜、流动等。在以装饰花卉作的装饰面中，线多用作点缀背景，烘托整体效果之用。（如图六）

面：是整体形象在视觉中的反映。不同形式构成的面，如实面、线面、虚面等，均构成了造型绘画中的面，并给人以不同的感受。面在装饰花卉中，主要起到表现体积和明暗、衬托主题及展示主题的作用。（如图七）

点、线、面，作为几何形象参与黑白装饰花卉图案构成，既有其自身的独立性，又与图案构成的效果有着密切的关系。点的扩大就是面，面的缩小就是点，线的组合就是面，面的分解就是线。在花卉装饰图案的构成中，就是依靠点、线、面的组合变化去丰富图案的装饰效果的。



图五 点绘—装饰花卉基础技法之一。



图六 线绘—装饰花卉基础技法之二。



图七 面绘—装饰花卉基础技法之三。



七、装饰花卉构成图例

装饰花卉就是将自然界写生来的形象素材，经过提炼加工进行再创造，并要突破自然束缚，创造出更美，更集中，更富于理想化的图案形象。它给人以强烈的艺术感染力，满足人们的审美需要。

装饰花卉图案的绘制，首先要遵循图案变化的二大规律，具象变化和抽象变化。具象变化是指包括自然形态和人为形态在内的一切表现具体物象的变化，其特点是重视物象的高度概括和简化。抽象变化是指不表现具体物象，而是由单一纯粹形态的点、线、面组织而成的图案变化。这二种形式又都遵循图案变化的三个要素：写实、夸张、变形，才能达到其花卉装饰完美之目的。

本书将装饰花卉构成图例 1—2 两部分；写生花卉与装饰线面组合图例；装饰花卉变化构成组合图例，展示给广大读者。为繁荣工艺美术创作，尤其是能够推进花卉装饰设计更新改革的前进，就是我最终之目的。

花卉写生变化要能把对象画出来，又能变化成为美好的图案，这就要求我们有扎扎实实的造型基本功和丰富的想象力。

花卉在自然界中丰富多彩，绝大多数花卉其本身就能给人以美的享受，如用它们作为绘画创作题材去练习变化，这样创作出来的新图案会是十分生动灵活的。但是从一个具体的自然形象要变化成为一个装饰性极强的花



卉装饰纹样,最初会是相当困难的。往往我们把对象画的很“像”,但就是不知道如何去“变”。因此,在写生创作中,一开始就要注意自己不能仅满足于直观感觉把对象描绘下来,还要通过认真的观察、分析、认识,发挥我们的想象力,构思好全局,尔后再去表现,才能取得好的效果。

我们画一种花卉,除了需要弄清它的特征,还要认识它的生长规律和各部分的结构等。只有弄清了这些,变化时才有根据,能发挥联想,进行大胆的夸张、变化、处理。

我编绘整理此装饰花卉技法一书,目的是抛砖引玉,意在推进繁荣花卉装饰创作,努力做好花卉装饰图案的教学和普及。若能对我们的工艺美术设计事业有一定的参考价值,本人将深感欣慰。

本人在编绘过程中得到了许多同仁的支持和帮助,还参阅了近年来出版的各类花卉图案书籍。在此,仅向他们表示衷心的感谢!

装饰花卉构成图例一

写生花卉与装饰线面组合图例:

