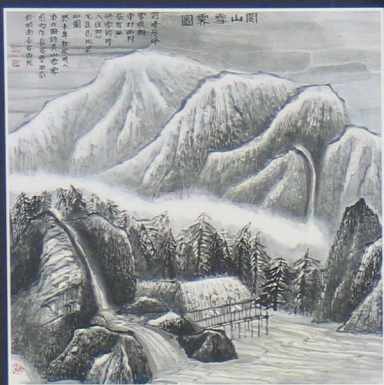


# 当代著名画家技法经典



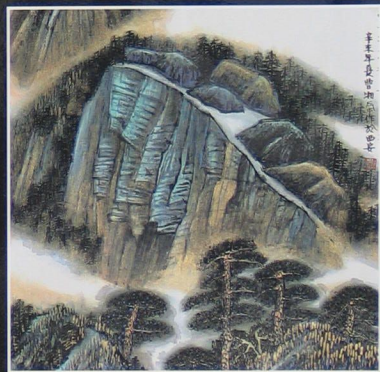
关山雪雾图(局部) 2003年 纸本



桐花时节(局部) 2002年 纸本



老树花繁似彩霞(局部) 2003年 纸本



金碧华山图(局部) 2001年 纸本



青城红梅(局部) 2002年 纸本



陕北人家(局部) 2004年 纸本

封面画：唐人诗意(局部)  
2004年 纸本

图书在原编目(CIP)数据

当代著名画家技法经典. ① / 贾德江主编. — 北京: 中国工人出版社,  
2004. 12  
ISBN 7-5008-3399-7

当代著名画家技法经典·曹湘素写意山水

出版: 中国工人出版社(北京东单东大街) 邮政编码: 100011

制作: 北京秋韵图文制作有限责任公司 印刷: 北京画中画印刷有限公司

印数: 1-3000 2004年12月第1版 第1次印刷

书号: ISBN 7-5008-3399-7 / J · 285

1. 当... 2. 贾... 3. 中国画—技法(美术)

IV. J212

中国版本图书馆CIP数据核字(2004)第096278号

主编: 贾德江 策划: 贾德江 责任编辑: 杜宇 装帧设计: 秋韵

发行: 中国工人出版社 全国新华书店经销

开本: 787毫米×1092毫米 1/8 印张: 3.5

全套10册定价: 300.00元 本册定价: 30.00元



# 当代著名画家技法经典

主编 贾德江

CAO XIANGQIN XIETI SHANSHUI

# 曹湘秦写意山水



读当代著名女画家曹湘秦的山水画,常常被触动的是她深情表现的湍流不息的古老黄河和那千沟万壑绵延不绝的高原厚土。画中的长河从万古荒原中流出,一泻千里,奔腾向前;河岸边枝干遒劲、倔强生长的枣林柿树,桃花盛开,春光明媚;山梁上白云悠悠,溜溜羊群和唱着《信天游》的牧羊人,以及那错落有致的窑洞,曲曲弯弯的层层梯田,沟沟坎坎的黄土高坡,窑前屋后的壮美山川……你就好像在阅读着民族的精神历程,心中升腾起一种难以言状的神圣。

画家笔下反复描绘的黄土高坡,跳跃长河,感觉到的却是弥漫于河山大地中的一种文化,一种精神,一种人格力量。用黄土地表现一个民族,赋黄河以民族魂,又赋民族魂以高坡形,这就是曹湘秦作品所显示的魅力和艺术价值。

重要的是,曹湘秦的作品不拘于传统山水的笔墨套路,而是在

直面自然中有新发现,并且在发现中进行梳理与创造,进而形成自己的笔墨表现方式。在诸多作品中,我们更多看到的是表现上的创意,她把技法、意象、诗情恰到好处地整合在画面之中,既保留了写生而来的生动性,又与现实拉开了距离,体现为表现性的形式美感。

数年来,曹湘秦以黄土高原为主题,进行山水画创作,抒发自己的情怀,她确实以一种朴素的情思去追寻黄土主题深层内蕴,以笔墨营造的精神家园也体现了一种独特的情怀。与传统山水画相比,至少在心态上,曹湘秦具有现代人的舒展、开朗与豁达。因而,无论是青绿还是浅绛山水在她的笔下都展示出一种自由与无拘束的放松与延伸,它是欢乐的、抒情的、美感的。画家的主观控制,使笔墨在平稳、和谐之中,随着情绪的变化而产生着起伏跌宕。艺术的生命需要新的形式和风格来表达,笔墨的脱颖而出与激活新的活力,正是曹湘秦为之不懈的目标。

### 著名山水画家曹湘秦简介

- 1945年生,湖南人。1962年始跟随国画大师石齐、何海霞研习中国画。现任西安长安画学院院长、国家一级美术师、陕西省政协委员、何海霞美术馆艺术总监、云南大学教授。
- 1997年总体设计并主持香港“长安花灯展”,1990、1991年总体设计,组织澳门陕西民间工艺展、长安画派源流展,1993年赴日本及台湾地区出席长安画院展、两岸美术观摩展,1995年赴台湾举办何海霞家族画展,同年参加全国首届扇面大展,并担任评委,1996年在昆明组织举办中国书画现代名人作品展,1997年组织全国画院陕西黄陵采风活动,1995年组织全国中年画家澳门写生活动,1999年参加澳门回归全国书画邀请展,同年《中国青年报》刊出整版文章《记著名女画家曹湘秦》,《美术》、《国画家》、《中国书画报》等多家报刊均作过专题介绍。
- 2000年出版《何纪辛·曹湘秦山水画专辑》,2002年出版《中国名家作品精选·曹湘秦作品专辑》。部分作品在国内外展出、获奖,并被世界各地博物馆和政府收藏。曾为人民大会堂等单位绘制巨幅山水画作。撰写论文数十篇,并和中央、西安电视台等单位联合拍摄《艺术与市场》、《生活收藏》等专题节目。艺术成就被收录于《世界名人录》、《中国美术家大辞典》、《共和国专家人才录》等十余部辞典中。



## 铸剑兮 铸魂哉

·刘春和·

### ——曹湘秦的中国画创作研究

“带着激情去画,用心灵作画”,这是画家曹湘秦艺术创作思想之言。

认识曹湘秦已有十年了,尤其是近几年,我目睹了她静下心来,一门心思地练内功家功,扎扎实实做好自己的功课。勤于读书笔耕,敏于创作思考,特立独行,随着其生活经验的长期积累,其功夫亦逐年见长。她的画,眼见着文化气息浓了起来,笔墨色彩渐渐地苍润起来、精熟起来、老辣起来。她笔下的一点一线,一勾一勒,每一块墨,每一片色,绝不苟且,精益求精。面对她的这些变化,我只能慨而叹之:铸剑兮,铸魂哉!

面向21世纪的中国画创作,与以往有所不同,这对跨世纪的当代画家而言,提出了一个更为复杂和难度极高的要求。显然,我们要评价的这位画家,理应根据的是其作品,惟有作品,才是透视一位画家个人气质、艺术品格、美学追求,乃至时代精神与人文背景等网状结构,功力图式多种因素所构成的价值判断与艺术鉴别。

黄土高原系列,是曹湘秦以她深情眷恋着的人类生存家园为背景;古老湍流不息的黄河,千沟万壑绵延不绝的高原厚土,人类最早作栖居的错落有致的窑洞,枝干遒劲倔强生长的枣林柿树,还有那天地悠悠、白云悠悠,山脊梁上一溜烟扯长了的羊群和唱着《信天游》的牧羊人。她所展示的是一个风调雨顺、四时有序、安居乐业、生生不息、宁静祥和的理想生存状态。理解和欣赏她的作品,犹如聆听一首千古不绝的古老歌谣。她的画,所包含的丰富的人文信息和对大自然的独特关照,有一种自然生态的美感和在历史变迁过程中永久不衰的魅力。并且,它还保留了一股充满原始的乡土田园气息和朴素的人性美。

我想,画家笔下反复描绘的,都在于一切从文化出发,这是我们民族绘画赖以生存的文化之根,从中,你不难看出画家对黄河掘

篮人文环境的浓烈与厚重。理解这一点,才能真正领悟其作品的内涵。

但是,我想强调和应引起人们注意和思索的,这已不是一般画家所描绘的那种一般意义或称之为“典型的中国乡土绘画”,确是缘于处于新世纪转型期中国画家面对的新山水画、新境界、新观念、新美学、新的人文景观的一次极为重大的历史性变革。



曹湘秦 2002年 纸本 90cm × 97cm



东方红的故乡 2002年 纸本 69cm × 138cm

这种探索，所带给人一种艺术性的启迪。

桃源系列，是曹湘秦创作的一系列既生机盎然，大气磅礴，又意趣幽邃的山水画作品。

“桃花源”、“桃花潭”、“桃花江上”有“桃源仙境”、“花溪之夜”、“画中游”（均系作者作品名称）。

与前一类题材相比，曹湘秦的这一系列画作流露出是一种明丽、秀雅、清新、隽永的格调，它似乎更温情脉脉，更和谐温馨，更雅致深远，有一种极强的柔和感和艺术张力。

曹湘秦是一位聪慧而高明的画家，她善于调和不同地域、不同画派的风格，善于吸收前人多种技法和技能。她熔自然、清新、明丽、秀雅、隽永与雄浑、深厚、幽深、质朴为一炉。她把那些具有地域画派特色的画风、文化深层次的思考、历史文明的变迁以及时代精神的审美需求，交织在自己的作品中，以突出强调的是民族个性，使地域特色、画派特色转变为具有普遍意义的个性艺术而放射出流光异彩。

按照我的理解，中国画有着极为独特的关照方式，尤其是山水画，我将其概括为：远观其势，近看其质。凡是优秀的作品都体现了这一法则。“势”为艺术形式，亦为作品的表象层，是由物性和心性相融合而成，经过艺术家依据其艺术旨向和审美情趣，凭借艺术才能技巧的构制，从而成为形而上、观念化、心灵化的东西。没有这种精神升华，一切属于形式类的物质材料及其性质、结构，就会游离艺术之外，走向游戏笔墨、娇柔造作的歧路。“质”为作品的内容，由意象的结构和解构构成艺术的本体，其信息含量巨大。可以说，作品的意象造型构成了客观因素和精神实体。

为什么我要不厌其烦地强调这两点，因为从画家作品构成的整体结构中，不难发现那一系列艺术形象所营造出来的深邃意境，其众多作品

各自的内蕴，聚合起来，方显出灼人的独特品格，形成了一种强烈感人的艺术精神和人文景观的恢宏壮阔，生动神妙。然而，所有这些，起决定因素的还在于画家自身拥有的有形或无形、丰富而深厚的地域、人文、历史资源因素。

画家让这种巨大的物质资源升华为一种人生境界的“妙悟”和“体验”，乃是一种特殊的艺术实践活动。画家所面对的艺术创造是一种极其复杂而艰苦的心灵活动，需要全身心投入再投入。不仅需要画家殚思竭虑、解衣槃礴、苦心营构，而且要驾驭材料、制作、造形，可以说手心相应，全力以赴。因为，画家所付出的，是艺术创造中的审美需要，是生命情感对审美对象形式结构的超越性欲求，这种欲求是为了获得一种情感表现形式的必须，因此而构成了艺术创作的直接动力。

透过曹湘秦的一系列代表性作品，画家正是撒下“情感之网”和“艺术发现”，凭借悟性和勤奋，才有此艺术人生境界之感动。这里，我还特别注意到，画家善于选择那些最富于表情达意的审美意象，用以烘托艺术氛围和营造意境，注意构成作品意象的暗示性、言示性和状物传神的表现力。她把童年时代的记忆，青春期那一份挥之不去、深藏心田、血肉相连的乡土情结，给予尽可能纯真、丰富、完美、整体上的艺术处理。以全部绘画性、言示性、诗性和灵性的手段，激活“活的生命形式”，以求表达上的情深意笃。

她笔下的山水、人文景观、生态环境不独显示出悠久历史的醇厚、苍凉、壮阔，而且明朗、刚健、清新与朴实。她以舒缓悠长的旋律和深远沉稳的节奏，精心营造心灵的家园。她所表现的自然、人生蕴藉含蓄，富于隐喻象征之意，回味无穷，使画家的审美旨趣与赏美心理得以沟通和联系。

概括而论，曹湘秦的绘画艺术是以艺术家观感为特色的。她所企望、憧憬的这块热土，凝聚了中华民族文化的精髓，连接着古老岁月，养育着坚韧不拔的人民，积淀了华夏文化的基因。她的整个心灵，醉心于自然这片天籁、地籁、人籁的和谐旋律之中，那是任何人的情感都难以企及的境界。她的心灵港湾，她所寻觅的山水家园式的绘画，无疑受到了当代文化不断深入发展的影响，新世纪、新的历史也需要与时代俱进，这是艺术整体发展的必然趋势。现今，人们正不约而同地渴望远离喧嚣、浮躁生活的挤压和浸染，为自己心灵找到一片宁静归宿。我想，画家今后会加倍地努力寻找那心灵的家园，命运的归宿。

纵观曹湘秦的艺术之道，不由得我再次慨而叹之：铸剑兮，铸魂哉！

泊舟图 2002年 纸本 69cm × 138cm





步骤一

## 《桃花江上》作画步骤

步骤一：这幅画主要是表现湖南桃花江上春天的景色。先用浓淡皴擦的墨色勾画出墨稿，注意远近层次与墨色的浓淡干湿变化，并留出云气和淡淡的水墨倒影。



步骤二

步骤二：深入地皴擦点染，使画面层次丰富。画出桃树，点出淡色桃花。桃树和杂树组合和布局要自然。用淡墨再次提重水中倒影，点景画出亭子。墨色画充分后，即可着色。



步骤三

步骤三：进一步渲染颜色，用重桃红色点出桃花，使桃花更加艳丽繁盛，层次浓淡更加分明。画出小舟及舟上人物，使画面活起来，更加生动。这幅画色彩单纯，以墨色和桃红色为主，但色彩高雅，技法纯熟，给人耳目一新之感。



江山晴雪图

2004年 纸本  
138cm x 69cm

这幅画显然是受宋元山水画影响，以纯熟传统的用笔用墨来表现，线条刚劲流畅，墨色渲染清新，层次分明，皴擦点染老辣苍厚。整个山势雄伟，峻拔，与左下角的河水阴柔蜿蜒形成强烈对比。在中国画中，一幅以笔墨为主的优秀作品，一般不需要再加颜色，但作者为了突出“晴雪”的意境，渲染了花青，以显现“下雪不冷，化雪冷”的“寒”意。

曹湘秦写意山水

江山晴雪图  
甲申年曹湘秦作于西安



05



秦时明月汉时关 (上图)

2002年 纸本  
69cm × 138cm

关山雪霁图 (下图)

2003年 纸本  
90cm × 97cm





桐花时节 (上图)

2002年 纸本  
90cm × 97cm

华山擦耳岩 (下图)

2001年 纸本  
68cm × 136cm

华山地  
峯向上行  
有一亭  
小径多巨  
石路的一边  
是葛之悬  
崖人行时  
紧贴在石上  
耳常擦岩石  
比数民到谷  
之险故名







西岳华山何壮哉  
黄河之水天上来  
辛未年夏月  
湘云作於西岳

金碧华山图

2001年 纸本  
138cm × 69cm

此作是画家超越传统、用现代手法来表现青绿金碧山水。先用传统的笔墨打好底子，用石膏、石绿、赭石、草绿设色，再用花青、草绿等勾勒墨线。当设色完成后，用赭石和金粉渲染山脚和云气，后染出淡赭石远景，用金粉点苔、勾线，就擦出山石、树木的纹路。最后全面用墨、色及金再次勾勒。这样一幅金碧山水，大约得用普通画法的三倍时间才能完成。



黄山清凉台

甲申年初夏曹湘秦画于西安

曹湘秦写意山水

黄山清凉台  
2004年 纸本  
90cm × 97cm

09

黄山清凉台是黄山重要的景观之一。清凉台周围群山环抱，树木苍翠成林，因清凉而得名。这幅画的构图，以黄山的气势壮观为主，将清凉台压在画面的下角，似有谷底之

感。大部分画面是用传统的手法来表现黄山的雄伟、林海的茫茫、白云的缭绕、山峦的起伏。画家综合了华山、泰山、峨眉山的特点，实现黄山的雄壮险峻的特色，使人难忘。



华山千尺幢  
百尺峡  
甲申年  
曹湘云作  
於西安

#### 华山千尺幢

2004年 纸本

138cm × 69cm

这是一幅表现华山的成功作品。千尺幢是华山的一个景点，但却能反映出“华山天下险”的特点。画面迎面扑来的第一印象是雄伟、奇险，突出华山的特点。中国画的散点透视法给观众无限的遐想，好的构思必须和坚实的功力相结合，才能诞生好的作品来，因而基本功和艺术的修养是成功的重要因素。



我家住在黄土高坡  
 前屋后 果树多 绿色山 川多秀 美西原 顶上好 放歌 甲申年 曹湘 气作 安西

我家住在黄土高坡

2004年 纸本  
138cm × 69cm

这幅画是用山水画构图法中最常见的高远法来画的。画面分为三部分，下部分近景用了大量的笔墨精心地刻画陕北的各种杂树及窑洞院落，这是画中主人公的家园。中景是一片草绿色的塬上绿田，这是画中主人公赖以生存的粮食产地。山梁上，主人公放着群羊，悠闲自然，这里是的人们祖祖辈辈生活的方式之一。远景是隔着云气的黄土山坡，一望无际，延伸到天边，塬那边是什么地方？给主人公及观众都有非常多的遐想……



溪上青山 (上图)

2004年 纸本

69cm × 138cm

陕北人家 (下图)

2004年 纸本

90cm × 97cm



陕北人家  
 壬午年仲夏月  
 于北京画院  
 王其面画



相傳肉  
 江中  
 詩此  
 現疑  
 陸雨  
 壬午  
 年  
 作  
 畫  
 氣



寒自梅清月

左梅念老松精神自清春心已平反疑香梅富庶寸格堪堪  
昆前身甲申年夏月夜夜画池底墨色城画

月清梅自寒 (上图)

2004年 纸本  
84cm × 97cm

桃花江上 (下图)

2002年 纸本  
68cm × 136cm



桃花  
相傳陶

曹  
湘  
秦  
写  
意  
山  
水



当代著名画家技法经典

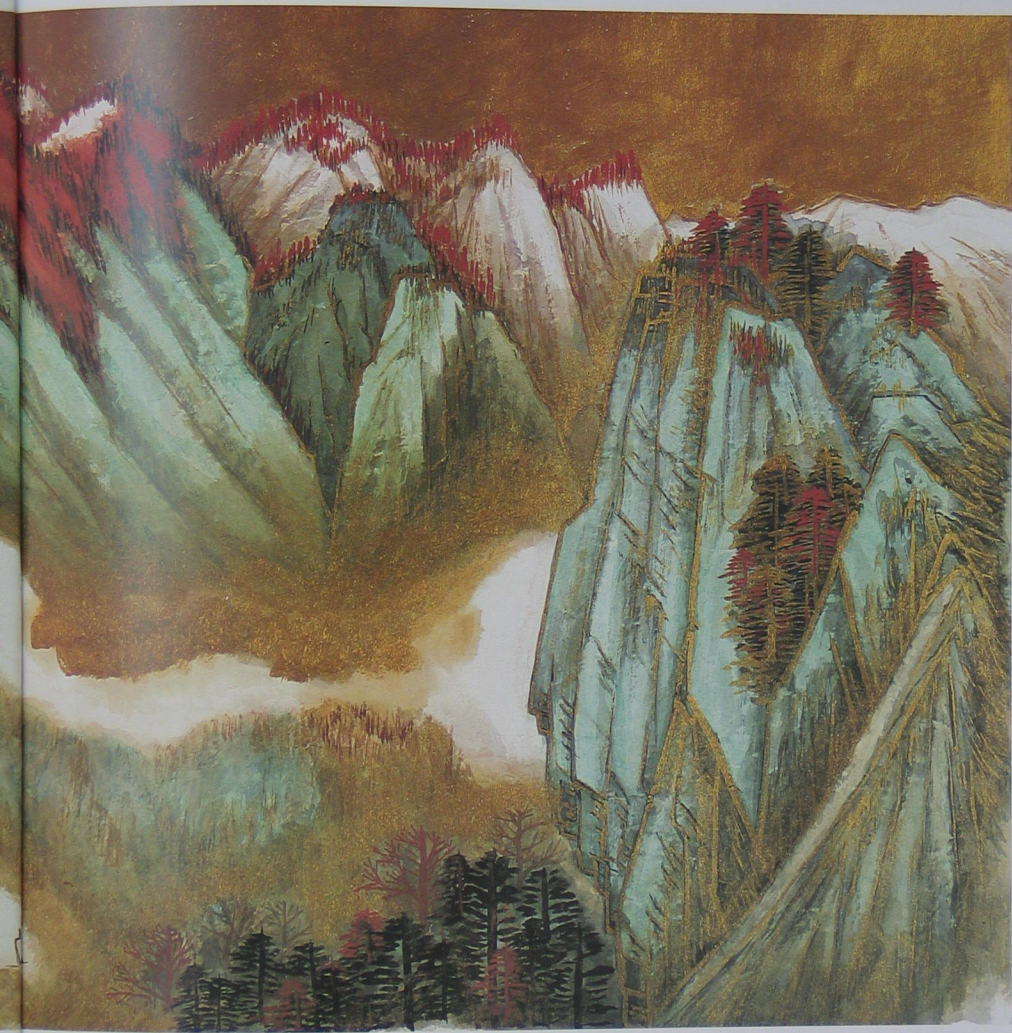
輕舟已過  
金碧峽  
甲申三月  
何紀平  
曾湘泰  
五許  
古偉長  
安



金碧峡江

2004年 纸本

69cm × 138cm



《金碧映江》所采取的画法和《金碧华山图》不同，其画法是受张大千画法的影响，既传统又现代，颇有新意。有些地

方是以壁画方法处理，采取平涂、勾勒的表现方法。天空以金色铺底，给人以富丽堂皇之感。



四川青城山上  
 青宮後院有  
 張大千先生四  
 十年代親手  
 植梅花樹數  
 株歲月如梭今  
 先生已去梅花  
 年正依舊開放  
 一九九二年遊此  
 地所幸思入感想  
 萬千蒙公海霞翁  
 畫大千先生西足  
 今已作在四載兩作  
 此畫仍不怀念二位  
 大師王千巨畫謝祭  
 作於西母并記



青城红梅

2002年 纸本  
 90cm × 97cm

这幅作品以浪漫和写实的手法，反映青城山上青宮後院梅花盛开的景色。这是当年绘画大家张大千亲手种植的梅树。画作采用了传统宋人笔法画远处山头及中景

的亭台楼阁，用现代写实的笔法画出近景的红梅及僻静蜿蜒的小路，给人以清新、秀美之感，产生眷恋之情。