



王

石谷（1632~1717），名翬，号清晖主人，生于江苏虞山（今常熟）的一个书画世家。他在摹古

的基础上融会贯通，开创了虞山派，被尊为「画圣」，又是清代画坛「四王」之一。他的山水画景观丰富，点景精细，墨色清而润，笔法秀而苍。王石谷自幼习画，画龄长达八十年，流传真迹很多，如《溪山红树图》融天然秀润、郁密沉古、凌乱飘洒为一体；《夏麓晴云图》丘壑汪洋恣肆、笔墨虚实明暗、变化多端……

第

第一影响力
艺术宝库

「红卷」



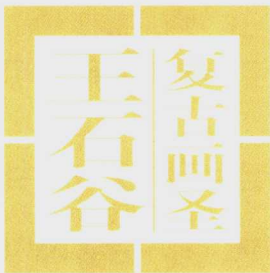
典藏大师·绘画

复古画圣
王石谷

第一影响力
艺术宝库



《第一影响力》



《第一影响力艺术宝库》编委会 编著



北京出版社

图书在版编目(CIP)数据

第一影响力艺术宝库·红卷 /《第一影响力艺术宝库》编委会编著.

—北京:北京出版社, 2004

ISBN 7-200-05738-X

I.第… II.第… III.中国画—鉴赏 IV.J205.1

中国版本图书馆CIP数据核字(2004)第111871号

全案策划  唐码书业 (北京) 有限公司

www.tangmark.com

责任编辑 杨良志

执行编辑 邢彩云

封面设计 刘畅

装帧设计 侯健康

第一影响力艺术宝库(红卷)

DIYI YINGXIANGLI YISHU BAOKU (HONGJUAN)

复古画圣——王石谷

《第一影响力艺术宝库》编委会 编著

出版 / 北京出版社

总发行 / 北京出版社出版集团

经销 / 新华书店

印刷 / 北京外文印刷厂

开本 / 32(787 × 1092mm)

印张 / 3.75

字数 / 30千字

版次 / 2005年1月第1版

印次 / 2005年1月第1次印刷

印数 / 1—8,000

ISBN 7-200-05738-X/J · 438

定价: 320.00元(精装全20册)

古中有我 融会无痕

王石谷(1632~1717),名翬,字石谷,号清晖主人等。江苏虞山(今常熟)人。他开创了虞山派,与王时敏、王鉴、王原祁合称清代画坛“四王”。王石谷生于绘画世家,画龄长达八十年,其真迹仅北京故宫博物院和上海博物馆所藏就达二百余件。

王石谷的艺术生涯可分三期。自幼年习画至四十岁以前是其艺术脱颖而出的前期,其中二十岁幸遇王鉴是重要转折。二十岁时,王石谷被王鉴发现并以师事之,继而结识了收藏极富的画坛巨擘王时敏,并结成忘年交。在王鉴和王时敏的重点扶植与大力扬誉下,王石谷在两方面有了突破性。一是直接摹写宋元名迹,极大地提高了摹古水平。二是借助遍观诸家真迹的条件进行追本溯源的思考,摆脱了仅在一家一派中仿效而自我局限的弊端,走上了师古并融会贯通的道路。

从四十岁至七十岁,王石谷的绘画艺术走向成熟。这阶段的前二十年中,王石谷频繁出游,在更多地观摩前贤名迹和感受自然中走向了艺术的成熟。这时的他已经能自觉地以集古人大成的形式自抒机杼,忠实摹写古代名迹的作品明显减少。即便是临本,也已不同于复制品,本人



第一影响力艺术宝库

的艺术个性已在得心应手中有所流露。与此同时，王石谷以两种路数集古人大成的作品中日渐增多。一种是在自称临仿某家的作品中得心应手地糅合了他家体貌，在似是而非中显露了自家艺术个性。另一种是在综合贯通若干家的基础上自成面貌却又托名临仿某家之作。

王石谷五十岁时致力于将艺名远播到朝廷。经过十年努力，六十岁的王石谷终于被延请入京，成为十二卷《南巡图》巨制的主笔。至此，王石谷的艺术事业达到了巅峰，成为朝野瞩目的大师级人物。在京绘制《南巡图》期间，他与上层人士交往甚密，眼界益开，往昔无缘看到的名作，这时都出现在眼前。因此他既以乱真本领留下了精心的摹本，又在集大成中扩充了新资源。从六十初度进京到七十岁在老家虞山做寿，王石谷艺术上新的发展表现在描绘大自然神奇伟丽而又不失具体细微的巨轴长卷和描写古今文人雅士生活环境的高轴短卷中。

七十岁至八十六岁是王石谷艺术精进不息老而弥笃的晚期。此时他的作品多数延续中期的体貌而更求筋骨老苍，仍以大幅为多，依旧景观丰富，点景精细，墨色清而润，笔法秀而苍，本家面目十分显著。但比中期的笔法更苍辣，笔与笔之间增加了虚接，钩皴与渲染拉开了距离，不太讲求笔中用墨与墨中用笔的笔墨浑融，而重视大的效果和自家程式的精熟。



第一影响力艺术宝库

王石谷出身于职业画家并终生以画为业，画法精能，画路开阔，摹古功深，直接师法自然，但亦颇受“以画为娱”的文人画精英的影响，重视笔墨的某种抽象表情能力，又以文人喜见乐闻的意境情调为依归，属于“士气作家咸备”的类型。论临摹古迹，他比笃信顿悟的文人画家更能神形俱至；论囊括传统，他比在“南宗”范围内讨生活的画家更能适当取法“北宗”；论画面表现，他比只重视位置笔墨的文人画家更兼顾丘壑的多姿，并多了几分实境中的生活气息。所以他被尊为“画圣”，作为清朝最有代表性的画家之一，声誉历二百年不衰。

这本画册，精选了王石谷的传世绘画作品，每幅作品都配有作品名称、作品赏析、作品年代、作品材质、作品尺寸、绘法、收藏者、影响力指数等信息，弥足珍贵。画册装帧新颖，文字精美，开头的“走近中国画”还为广大读者提供了关于中国画的绘画、鉴赏、收藏等方面的知识，以及使用本书的方法。这套画册在成书过程中，得到许多专家、鉴赏家的支持，在此谨表谢意。因时间及人力所限，书中的不足之处，恳请广大读者批评指正。

《第一影响力艺术宝库》编委会

2004年10月

走近中国画

一管毛笔，一方砚台，一滴香墨，一张宣纸，几行诗文，几抹红印。

喜欢，就走近它——中国画。

作品名称

草堂碧泉图

此图是王冕所作，其风格独特，以山水为主题，描绘了草堂碧泉的景象。画面构图简洁，线条流畅，墨色浓淡相宜，体现了王冕独特的艺术风格。



1377年 轴 纸本 设色

书

中国画上的题诗、落款，鉴赏时主要看其位置、字体、大小与画本身的搭配，及书法自身水平。

印

中国画的印章分作者、题跋人、收藏人等三类，鉴赏时主要看其风格、大小、流派、位置。

纸

中国画绘画材质，一般为宣纸、绢、绫等，宣纸最宜作画。

笔

中国画用毛笔。唐宋时“紫毫笔”最佳，明清时为“湖笔”取代至今。

砚

研磨工具，一般为岩石或泥沙所制；传统分端砚、歙砚、洮砚、澄泥砚四大砚。



墨

中国画用墨为主，兼用矿物、有机颜料。古代易墨、徽墨最负盛名。

藏

收藏古画须防虫蛀、发霉、受潮、水浸、火烧；挂卷存须小心，揭裱须慎重。

赏

鉴赏古画主要依据其时代风格和艺术个性，及服饰、器物、款跋、纸绢、装裱、印章、年月等。

影响力指数
作品对后世的
影响及知名程度。

作品赏析
对作品内容、
绘法、风格的解读
与评析。

做这棵树之下，是在康熙朝的出世的
树人，右侧的亭阁是安建松精心，可
达有一尺多高，真中有一尺多高，收
石上生长着松树和其它树种，枝繁叶



天津艺术博物馆藏



王石谷与恽南田

在中国绘画史上，王石谷与王时敏、王翬、王原祁并称“四王”。王石谷曾经被称为“独步”，在清代画坛有极高的声望，但是在王石谷还没有出名的时候，发生过这样一件迷人的事，事情就要从恽南田说起。

恽南田从小就随父亲恽南溟学习绘画，并且很快就获得了当时文人的认可，当他三十岁时，在常州遇到了王石谷，两人相识甚初，从此结成莫逆。一天恽南田发现王石谷与自己笔墨很相似，水平也难分轩輊，可是当时王石谷尚未成名，他的诗文书法，特别是书法，远不如恽南田、恽南田德。王石谷的山水画很出众，以后一定可以闻名于天下。我的山水画与他笔墨相仿，为了他的前途，我绝不能与他争短长。从此，恽南田就画梅花，不再画山水画。王石谷开始并不明白他为什么改画花卉，当他知道之后，非常感动，但还愿意再让恽南田不要放弃他本来擅长的山水画。

古人称颂说“文人相轻”，但在他们两个身上，人们看到了真挚的友情。后来，王石谷的画上，经常有恽南田的题跋。他们合作的精品，人称“恽王合璧”，当时就是画坛的珍品。恽南田改画花卉无子牡丹，世称“恽牡丹”，他的画法一洗时习，别开生面，最终成为写生正宗，成了历史上有名的“恽派花卉”，或称“常州派花卉”。

103

赏画趣事
与作品相关的
小典故、小故事、小
知识。

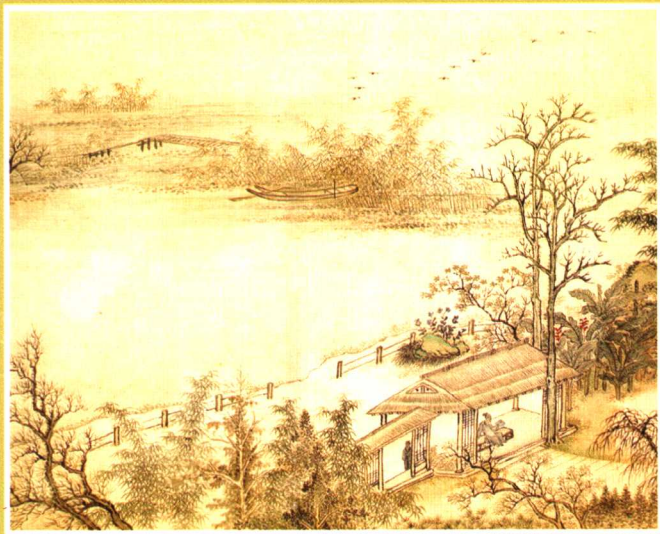
作品形式 绘法

1717年 轴 纸本 设色 89 × 49cm 天津市艺术博物馆藏

作品年代 作品材质 作品尺寸 收藏者
原作画面尺寸。

图版

复 古 画 圣 —— 王 石 谷





图版目录

仿巨然山水图	1	小中现大图(一)	13
庐山听瀑图	2	小中现大图(二)	14
仿古山水图(一)	3	小中现大图(三)	15
仿古山水图(二)	4	小中现大图(四)	16
仿古山水图(三)	5	小中现大图(五)	17
仿古山水图(四)	6	小中现大图(六)	18
仿古山水图(五)	7	小中现大图(七)	19
仿古山水图(六)	8	小中现大图(八)	20
墨竹图(一)	9	小中现大图(九)	21
墨竹图(二)	10	小中现大图(十)	22
仿宋元各家山水图(一)	11	小中现大图(十一)	23
仿宋元各家山水图(二)	12	小中现大图(十二)	24



图版目录

小中现大图(十三)	25	仿王蒙秋山草堂图	39
小中现大图(十四)	26	山水图	40
夏五吟梅图	27	仿古山水图(一)	41
万壑千岩图	28	仿古山水图(二)	42
虞山枫林图	29	陡壑奔泉图	43
苏轼诗意图	30	仿关仝溪山晴霭图	44
春山飞瀑图	31	奇峰耸秀图	45
溪山红树图	32	仿黄公望山水图	46
云溪高逸图	34	仿李成秋山读书图	48
云壑松涛图	35	雨山图	49
水竹幽居图	36	仿巨然楚山欲雨图	50
寒山欲雪图	38	夏山烟雨图	51



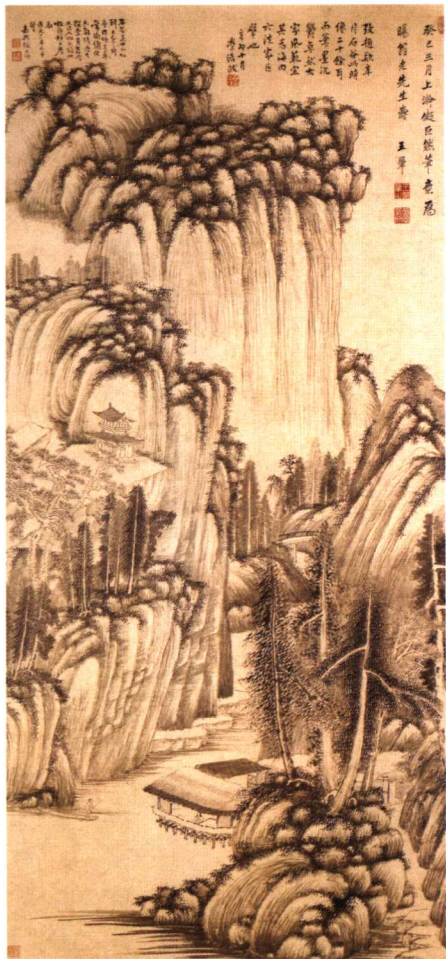
图版目录

群峰春霭图	52	西陂六景图(三、四)	64
小阁临溪图	53	西陂六景图(五、六)	65
仿古山水图(一)	54	仿王蒙山水图	66
仿古山水图(二、三)	55	溪林散牧图	67
迂翁诗意图	56	夏麓晴云图	68
关山秋霁图	57	富春大岭图	70
仿古山水图(一)	58	泰岳松风图	71
仿古山水图(二)	59	西斋图	72
晚梧秋影图	60	卢鸿草堂图	74
仿巨然烟浮远岫图	61	竹亭清远图	75
西陂六景图(一)	62	竹溪仙馆图	76
西陂六景图(二)	63	仿董巨嵩岳图	77



图版目录

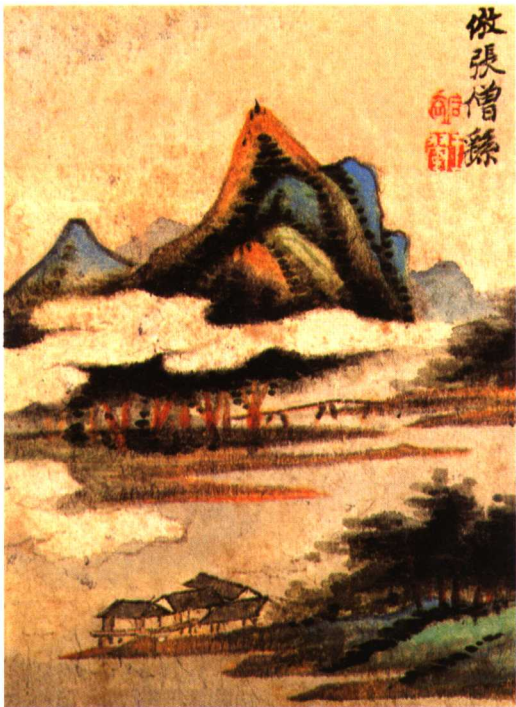
仿宋元山水图(一、二)	78	仿赵孟頫江村清夏图	92
仿宋元山水图(三)	80	芳洲图	93
江干七树图	82	庐山白雪图	94
藤薛乔松图	83	山堂文会图	96
柳岸江舟图	84	嵩山草堂图	97
小阁藏春图	85	仿北苑万木奇峰图	98
溪堂诗思图	86	水阁延凉图	99
放翁诗意图(一、二)	87	仿古四季山水图(一)	100
放翁诗意图(三、四)	88	仿古四季山水图(二)	101
渔村晚渡图	89	草堂碧泉图	102
仿李营丘古木奇峰图	90	翠微秋色图	104
南山草堂图	91		



1653年 轴 纸本 墨笔 127.4 × 60cm 上海博物馆藏



此画充分发挥了水墨的性能，画中远处的山峦高低变化，色彩丰富，轮廓模糊但有朦胧美。山腰烟岚环绕，动态十足；山脚树木壮硕，枝叶茂盛。水中木桥隐约其上，若隐若现；近处岸边的房屋，轮廓简明，着色清淡。画家用一两笔画出房屋后的树干，又用“点叶法”画出树叶，给观者以生命蓬勃的感觉。通过此画，观者可看出王石谷摹古能力之强，技法之全面，不仅能仿制精致的细笔画，又能作粗率纵放的画，实在不愧为兼能“南北宗”的多面能手。



1658年 册页 纸本 设色 11.8 × 8.5cm 私人藏



这两幅画在风格上有很大相似之处，明显体现在画中以干笔为主的笔墨技法方面。画中高山峻岭多用干笔画成，兼用淡墨点染，形成变化丰富的层次。山腰处用浓墨勾出树枝干，淡墨点出树叶，形成与画面整体一致的效果。两山间为行人钓者挡雨遮阳的小桥亭阁，大大增加了画面的情趣。远处山峦连绵起伏，画家用淡墨干笔画成，更增加了画的幽静萧疏的感觉。



1658年 册页 纸本 设色 11.8 × 8.5cm 私人藏