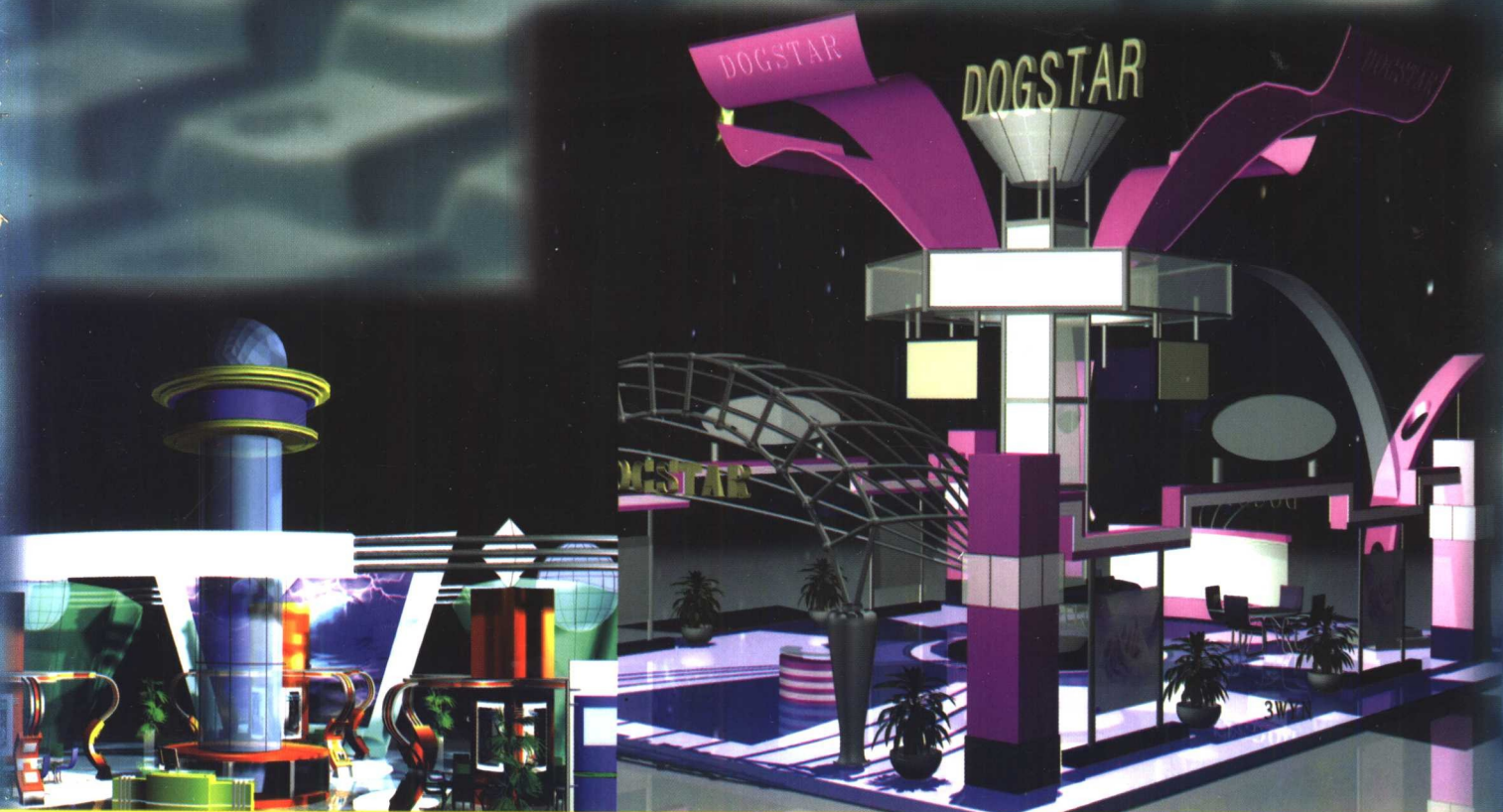


商业展示设计

沈阳大学艺术学院工业设计



# 现代展示 3

*Xiandai zhanshi*

赵子夫 唐利 著



黑龙江科学技术出版社

商业展示设计

赵子夫 著  
唐 利

# 现代展示 3



黑龙江科学技术出版社

中国·哈尔滨

Display Design Works Display Design Works Display De

---

**图书在版编目(CIP)数据**

现代展示 3/赵子夫,唐利著. —哈尔滨:黑龙江科学技术出版社,2004.10  
(商业展示设计)  
ISBN 7-5388-4758-8

I. 现... II. ①赵...②唐... III. 商品陈列 - 陈列设计 IV. J525.2

中国版本图书馆 CIP 数据核字(2004)第 104030 号

---

责任编辑 车承棣  
封面设计 孙振杰

商业展示设计  
现代展示 3  
XIANDAI ZHANSHI 3  
赵子夫 唐利 著

---

出版 黑龙江科学技术出版社  
(150001 哈尔滨市南岗区建设街 41 号)  
电话 (0451)53642106 电传 53642143(发行部)  
印刷 黑龙江新华印刷厂  
发行 全国新华书店  
开本 889×1194 1/16  
印张 4  
字数 100 000  
版次 2005 年 1 月第 1 版·2005 年 1 月第 1 次印刷  
印数 1 - 3 000  
书号 ISBN 7-5388-4758-8/TU·410  
定价 30.00 元



# 前 言

今天,中国的经济已经进入高速发展时期。加入 WTO 后,我们的企业、商业都面临着前所未有的机遇和挑战。然而成功的企业模式,不但要有技术“管理”,更要有树立品牌、宣传自我,表现企业形象,构建与社会沟通的平台。展示设计就是沟通企业与社会的最佳方式,是用事实、用形象、用人们从中感知的企业实力和发展前景,来表达企业的理念。

展示设计把视觉传达语意和产品设计的功能、形态融于一体,以时空环境和超前设计方式抽象地表达出来。展示设计是对特定的人为环境的创造,是一门空间与场地的规划艺术,是人与人、人与物、人与社会之间创造出的一个彼此交往的空间结构。这一结构形态以整体性和独特性的超维度空间“语汇”,塑造出一个企业表现自我为目的的生动艺术形象。

进入 21 世纪后,中国的展示事业迅猛发展,商品竞争的日趋激烈,迫使企业营销时效的把握和争取客源的手段加强,出现了大大小小的博览会、展销会、促销会、产品发布会,等等。商业展示带来的经济效益和社会效益令商家和企业十分鼓舞。国际间、地区间的展示会议,将特定的资源与信息交流融合,带动了当地的旅游、饭店、航空、运输及会展经济的发展。于是,在全国许多大城市都兴建了许多展览馆、会展中心、艺术馆,贸易广场,“会展业”这一种新型产业也适时生发。大大小小、形形色色的展示公司,更如雨后春笋。各大中城市纷纷争办各类展示活动,促进市场繁荣,已呈现出欣欣向荣的良好态势。

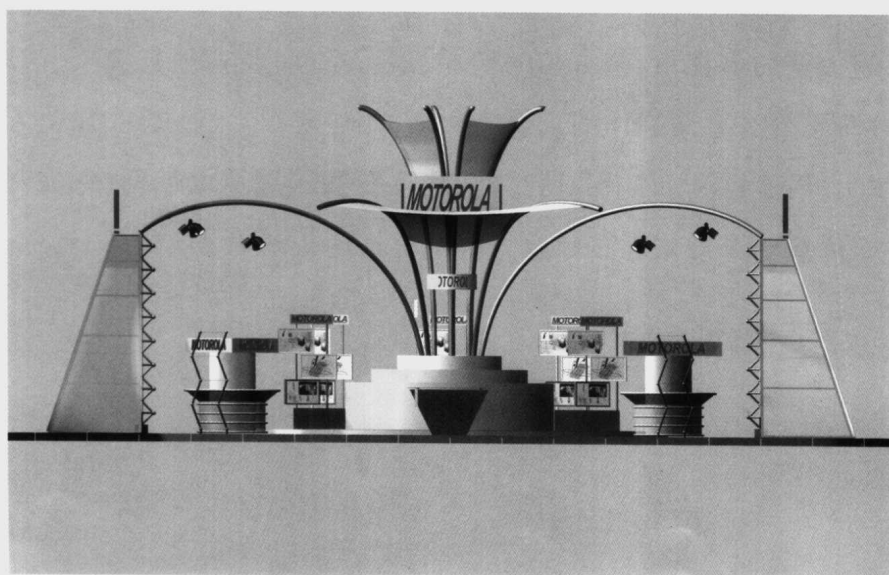
本书抓住展示设计教、学、用的核心,以通俗的理论解析了展示设计的概念、程序、方法及应用。对教学者可理清展示教学的脉络,并透过设计作业,找出展示空间形象的教学模式;对学习者可系统了解展示设计的内容、要素、设计方法及程序,并通过众多清晰的范例,学习到空间形象的构成技巧,以更为直接地步入展示活动的核心问题;对于展示设计公司、广告公司、装饰公司,本书则提供了超大量的多视角、全方位的精品,展示空间形态,任其选择、截取、改造。这种集几十位专业创作者的思维观念而制作的大量素材库,是绝非某个公司,或几个人所能及的。因此,本书具有很强的使用、借鉴意义。时不我待,为快速提升我国展示设计创作的文化品味,加速中国经济的发展,本书期待着——为立志展示设计事业的人士提供帮助。

赵子夫

2004 年 10 月

# 目 录

第一章 展示平面布置方法 .....	(5)
一、顺墙布置 .....	(5)
二、中心布置 .....	(5)
三、散点布置 .....	(5)
四、网格布置 .....	(5)
第二章 展示轴线布置方法 .....	(5)
一、轴线的概念 .....	(5)
二、轴线的暗示手法 .....	(7)
三、轴线的转折手法 .....	(7)



## 第一章 展示平面布置方法

展示的平面设计首先是要保证展示的功能要求,同时,还要考虑塑造展示艺术的优美形象。平面设计类型与展品、场地和观众数量密切相关。根据展示的功能要求,平面设计有五种类型。

### 一、顺墙布置

在一些进深窄、开门少的场地中,可采用顺墙布置,使展品“一面观”或“三面观”,以方便流动线的串联和并联。

### 二、中心布置

四面观看的展品、需环周围观的成簇展品集合的特殊造型、重点展品或精品等都可采用中心布置。展出场地也往往是正方形、圆形、半圆形、三角形的平面空间,或者是多条流动线交汇的节点部位。

### 三、散点布置

多个或多组四面观的展品或成簇展品的集合,需要布置在同一个展厅中间,就是这种散点布置。它是中心布置的发展,其形式大小相间,参差有致,给人以轻松活泼之感。

### 四、网格布置

要使用通用的组合道具,采用标准摊位形式,在灵活的大空间里运用,才能发挥其优势。

### 五、混合布置

混合布置是以上几种类型的综合运用。一般是一种类型为主,兼有其他类型来补充的混合布置。这是展示艺术平面构成中最常用的方法。

处理中,这种轴向感便能自然合意。

展示平面布局规划中,往往也有不对称的展示形象构成不同区域设置,这种布置方式会使我们感觉到有一条“视觉中心线”在贯穿其中,通过展示道具设置方位,引导和规划了人流的方向,使之到达一种均衡的、有动感的穿插、交汇之中。

展示平面布局中对轴线的处理相当重要。轴线的处理涉及到许多造型构图法则,因此,把握轴线是一种很有用的设计手法,也可以说它是展示设计成功的钥匙。

展示的轴线布局分对称和非对称两大类。一般说,对称的轴线比较容易处理,但是如果处理不当(过强或过弱)也会影响效果。对称轴线的基本特征是庄重、雄伟、空间方向明确、有规划。对称轴线的处理方法相对地说比较简单:空间的左右物体对称,从而在感觉上产生轴向。但在实际处理这种轴线时,还应当了解它的两个基本性质。

性质一:限定物的对称性越强,轴向强度越强。

性质二:限定物的自对称性越强,轴向强度反而越弱。

图1中分A、B两组,各组有三种强弱情况,在总体布局和道具外形设计时,应当注意到这一场所给人的轴向效果。要根据具体情况的需要来确定采用何种处理方式。

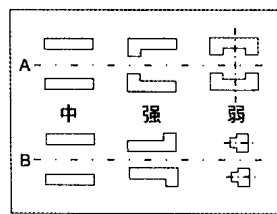


图1

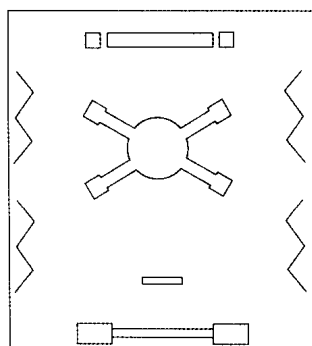


图2

## 第二章 展示轴线布置方法

### 一、轴线的概念

轴线一般多指对称物体的中心线。但在展示设计手法中,轴线有更为丰富的内涵。展示设计中的轴线指的是展区平面布置的轴线,是指被展示道具形象所交待的空间和实体的关系,这种关系,在人的视觉中产生一种“看不见”但又“感觉到”的轴向。在合理的展示

图2中的展示布局,有一条很明显的中轴线,观众从入口进去先看到前言板(屏风),继而转过去,进入主体展示区。由于主体展示道具同样采用了对称手法设计,使得这个展示空间的对称性更为强烈、明晰。在两侧又陈设有对称的展板,对整体对称布局又是一个再强调,沿两翼路线走下去,到后部成为陈设布局的收尾,即以一种大展板或屏幕式展示来强调整体。这里的每一步设计都建立在对称轴线原则下。因而易于成

功。

本书第 11 页彩图是一幅展示模型的平面布置,其轴线对称特征十分明确,参观的人流会自然地按照这种轴线关系运动。第 12 页的展示设计图,人们的视线从入口处便可观察到整体展示的雄伟入口两侧的网架构成,恰好成为主体道具的有利陪衬。从 14 页的展示设计图中更清楚地见到观众流的动态效应,观其一而知下者的展示形式,心理上会很轻松地注视着个展位的展品。而不必去思索流程路线,去思索还有什么没有见到等。但轴线布置除了产生庄重、雄伟感,还易产生呆板感,使人见了乏味。因此,对各个陈设功能型道具,对各种展板的形态都要作较特殊的强调和处理,使之不成为习惯视觉中所见到的形态,要让观众望之有物,思之有情,品之有味。如 15 页的设计图中的各种角度所反映的各个展板、展台的形态,设计者都作了较特殊的思考,使之不流于形式,变而不乱,设置位置有内在表达,起到一种暗示、引导、协调的作用。这是陈设展示物功能之外的,整体展示构成形态的需要,是有目的的,要注意到高低对比,体量大小关系,虚实呼应,对空间整体的联系而做出的布局和形态的创造。成功的设计者应当注意而且必须知道这些构成要素的制约关系。

整体展示的完全性轴线对称,容易出现僵化的设计,使展示设计缺少动态灵魂。为了避免和克服这种现象的发生,又不失整体庄重、大方、雄伟的企业精神,可以在布局上采用轴线的对称法,而在某些特殊的局部道具形态设计上采用不对称手法,尤其是入口门面设计,采用动态均衡法,非常容易获得整体动态与庄重的效果,从而达到预想的目的。

第 16 页的展示设计的平面布局大体是以对角线为中轴线的对称构图,但局部采用了一些非对称手法,使整体构图活泼而富有生机。该作品的入口门面设计,采用了不同体量的长方体、圆柱体、框架体的结合,体与体间做形态咬合共融。门面左侧为较高、较大的两个框架式展架,并用透明玻璃搁板连接为一体;右侧是稍低矮的弧面长方体展柜,门面上楣圆柱体吊顶透射出灯光。虚实相间、高低错落,这种非对称正是对整体展示空间对称形态的衬托,是对于主体空间用线构成的拱形构架形态,做了一个体量上的对比和衬托,由此,更烘托出整体构图形态的生动。由入口处向两侧设置的蓝色展板,也采用了半对称的局部变化形式,左侧三个展板间隔排列,右侧却是四个展板呈转角 L 形

排列,既是平面功能的需要,又是展示艺术表现的需要,都起到烘托整体,活跃整体展示气氛的目的。

非对称的轴线比较难处理,不对称的展示规划的轴线可分为两种情况:一种是主体道具本身形态是不对称的,并且做不对称的布局;另一种是没有主体道具,或主体道具不明显,整体道具是由空间构架构成的动态流动体,使人感觉到不由自主的导向参观路线。

第 17 页的展示设计是一个非对称的设计,从平面图中我们可以观察到这种非对称的构成所创造的律动美。入口门面上楣板大曲率的律动线交错构成,清新、活泼,富有韵味。对角线一前一后,设置弧形展架向外展开,如伸张开的双臂拥抱整个空间。其间的展台、展架、展板不但形态不同,陈设方式也不同,这种不对称,却也有一种秩序的布局,给观众以一种规范化美的感受。

18 页的设计图从侧面不同视角可以看到整个展区,每一个展台、展架的构成形态、陈设位置。首先在入口的门面设计上采用非对称的体面设计,着意表现虚实、律动、错落的关系。主体柱顶六边形灯箱展示企业广告宣传,三个角端的圆柱上部用金属螺栓连接圆盘柱顶,下部是由四个向外伸展的弧形打孔板围合而构成,并用圆铁环连接为一体,虚实相间、刚柔相济,富有理性之美。圆弧形展台、直线构成的展架、成套的桌椅,都不同地反映了各自所拥有的现代构成特征,整体和谐、简洁而富有变化。

非对称构图的第二种情况是主体道具不鲜明,整体由空间构架连接构成。19 页的展示设计是一种不明确中心的构图。周边立板、展板、圆柱、网架柱高低错落,用圆环线、曲线、直线围合空间区域,入口大门面不对称构成,左侧倒置不规则形展板后有较粗圆柱,上面穿插圆环和三角板;右侧正置不规则形展板用金属线连接网架柱。多种点、线、面、体组合创造的展示形象,井然有序而又新颖别致。

从设计实际中看,非对称的轴线处理手法在具有主体道具情况下应用的更多。第 15 页图中的展示设计就是这种常用手法的表现实例。整体以对角线为轴线的非对称布局,中间主体道具的圆柱顶托起透明的圆盘天花,周边错落三个圆环板在空间盘旋,为了强化展区的视觉整体化,特别引入了强烈的节奏感来做局部处理,以求得更大的统一、更好的秩序,要让人从观赏中看到企业的理性。有主体道具的展示处理非常适于初学者,易于掌握。因为特有的规律性注入了它的统一

和成功。

展示的轴线多数位于展示区的入口主要通道。这条轴线在视觉上的明显程度，也就是主要部位的强调程度，而它的优劣，往往反映为非对称展示道具形态的均衡关系和陈设方式。

## 二、轴线的暗示手法

靠设置指路牌、文字来指点人们朝指定的方向参观是不可能的。展示设计必须通过陈设形象、位置，让观众不知不觉地沿着设计者的“意图”前行，也就是运用轴线的暗示手法，才称得上是展示设计艺术。轴线设计是比较难把握的，它的手法也有多种多样，常用的暗示手法有形的流动感、形的有序排列、展架的隔断暗示、屏风的轴向暗示。在这里，我们结合实例进行分析。

(1)形的流动感。形的流动感能给人两种感觉：一是功能性，二是审美性。即在此形象面前，观众会沿着它的流动趋势行进。曲线比直线更有流动感，如图3所示，有两个展板陈设形式，如果要使人能自然而然地前行，则沿着曲面展板的效果会更好些；而且，曲面展板所具有的柔软性格，给人以刚中有柔的审美效果。第17页是一幅由曲线流动感塑造的展示效果图。其整体形态及各部分的局部形态多是由曲线构成。该展示以高低不同的弧形楣板交错构成，将整个空间围合在一起，下方用有韵律的金属支架与展板联系在一起，自然而然地暗示了曲线流动的路线。四周弧形展架、弧形展台、同样也会引导观众的人流方向。整个展示区域曲线交织、虚实相间、错落有序、新颖别致，非常引人入胜。

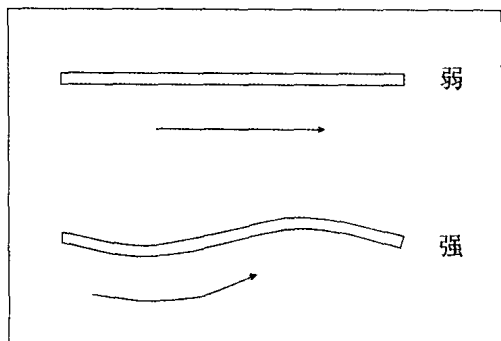


图3

(2)形的有序排列。暗示的第二种手法是形的有序排列，如展台、展柱、展板等的有序排列。第15页中用秩序排列的低矮圆形展台、方形展台作为区域隔断，并塑造了人流导向，规定了观众流的方向性，同时

也带来了展示区域的美感。这种手法在当今展示设计实务中采用的最多，也最易出成果。

(3)展架隔断的暗示。暗示的第三种手法是用展架(展柱、展台等)作隔断的暗示法。如20页设计图所示，从开敞空间的入口进去，正中间中轴线对称而设计，中间高高的主体柱，两侧和后面设置三个展柱上挑出的内凹弧形板作为隔断，划分了三个区域；透过隔断，看着展示信息，一边走，一边产生去两翼及后面空间的要求，自然而然地沿着展柱隔断，形成了外围的两条方向性轴线。

(4)屏风的轴向暗示。最后一种手法是屏风的轴向暗示法。这种方法在展示设计中常会用到。21页设计图中所示，在展区入口的迎面，设置较大的屏风，屏风是中间有机性和两侧矩形的组合。其功能是展示展区前言、总体介绍或企业形象等。但其暗示的功能则是有意地遮挡观众视线，使展区不要一目了然，而是让观众绕过后方可窥视展区。这样就给观众设下悬念，为后面的展示埋下伏笔。

## 三、轴线的转折手法

轴线的设计不是太难，而轴线的交叉、转折、过渡却是较难的。图4是参观路线的转折处理。图中的A是直通道直角转折，显得生硬、突兀；B是做了转角处理，使转折处的空间较宽，视线也有提前量，同时也是轴线转折的一种空间形态表述，增加了许多心理层次，易于接受；C是用弧形墙面处理，不但达到暗示转折，而且，由于弧形墙面令人在感觉上更有转折的运动感。

从视觉形象来研究，轴线的转折还有多种手法。在展示设计实务中通常采用展板、展台来达到转折、引导观众流的目的。在此举一些实例。

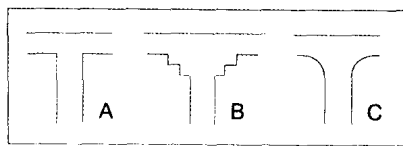


图4

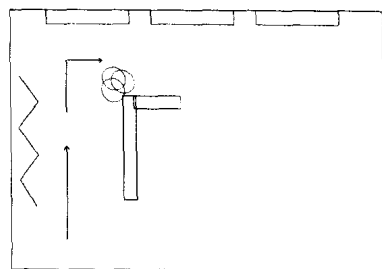


图5



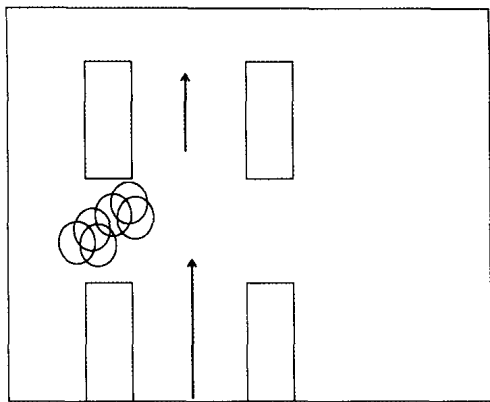


图 6

(1) 在交接(转折)处做一些暗示性的饰物,如绿化植物,起到导向作用。如图 5 中,在展示通道转折处放置一盆花来引导人流,它暗暗地使观众由此往前参观。要注意,花和植物要放在角的位置,使双向观众均可观察到。如果在较宽的主要轴线通道上设置植物,则有两种意图。其一是阻断人流,规划流动方向,如图 6 中的展示设计,是阻止观众流向左侧行进;其二是将植物置于通道中间,表示四方通达,起到导向、分流的作用,如图 7 中所示,起到分解观众流的作用。

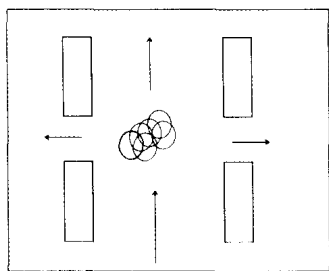


图 7

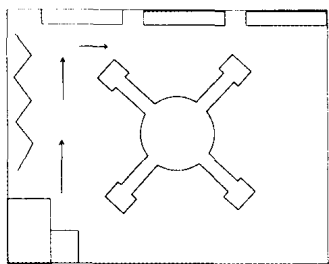


图 8

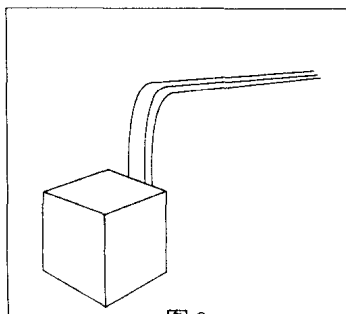


图 9

(2) 在交接处设置展板、展台,阻断观众流,使之向规划的方向前进。图 8 中所示,通过展台设置,既起到展示展品功能,又起到阻断作用,使人流方向十分明显。这种设置方法较为常用。不过,在此处设置的展台可能有两种情况发生,其形态处理上要多加思考。其一是展台依附于空间构架,是空间构架的一个“配重”、“承托物”,那么这个展台的形态则要简单、敦实,具有力感,如图 9 中的展台设计如果把其形态设计的复杂,则会在整体展示中,尤其在主体展示道具中,便会削弱其气势,降低主体道具的雄伟、宏大的艺术价值。反之,如果采用简练的形态作“配重”,则会使主体道具具有安定的、稳重的根基,人们心理上会感觉很踏实、牢固。

其二是这种展台不依附于任何物体,是纯粹的功能性展台,同时又要起到暗示引导观众流的作用。因此,这个展台可以设计得具有多层次、多形态错落、大小视空间位置而定的展示道具。如图 10 所示,采用多形体几何形态作形态构成,本身的错落,构成了一种艺术体,让人寻味。如果在其上展示任何展品,无疑会大增其色。同时有效地起到了转折的目的,使观众留在参观、欣赏作品、道具的思绪中不由自主地按照规划的人流路线行进。

(3) 利用展板、展台的穿插节奏排列来规划人流,如图 11 的展示设计形式多用于进行图片展,它可以充分利用空间,更多地展出作品。同时由于这种秩序排列,使观众不能一目了然,要想了解展示内容,必须按其所规定的流线行进,因而似乎更增加了展示的吸引力,使展示获得成功。此外,这种展示方式,由于具有强烈的节奏和简易的板式构成形式,方便运输、安装、布展,并能在展区内形成较好的视觉统一效果,因此,为众多展示所普遍乐于接受、采用。

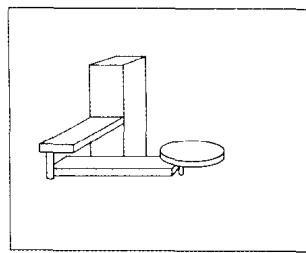


图 10

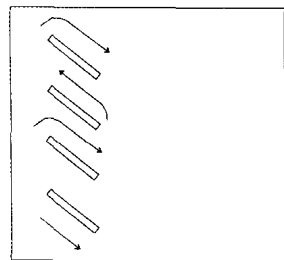


图 11

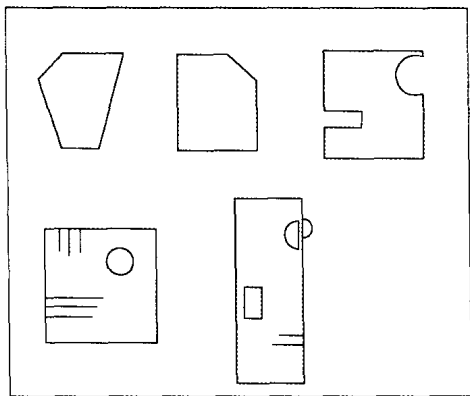


图 12

(4) 利用带有前言和导言的陈设形成屏风。这种屏风实际起到人流在入口处的导向与分流作用。如果按正常封闭式展览布置,人流方向按顺时针运动,从前言板向右,这是一个主流,分流的转折是参观的起始点,是序幕,是引人入胜的关键,因此,它要很好地装饰,要有很好的形态,足以激动人心,吸引人愿意前行。此时,前言屏风的重要性是不言而喻的。常规的作法是,简单的长方形板上布满文字、题词,下部陈设鲜花,这是错误的,人们无心看字,简单的长方形不能打动人心。现代展示非常讲究形态,讲究展示道具的艺术价值。同是展板,为何不可有许多其他形态,为何不可有空间体作陈设,而必须是板,这是设计意识的解放,是抓住观众心理而作设计的客观性,而不是单纯地、一味地迎合所谓甲方提出的陈规,而沿袭传统。图 12 中所示的几种前言板的简单形态。要记住,最简单的语言,最抽象的符号,才最有魅力。通篇的文字已无人问津。

作为封闭性展示,前言板对应的左侧位应是结语板,只不过结语板在侧面,不是展示的前体。但结语板的形态设计同样重要,要让人回味,意味深长。

作为开敞式现代展,前言板只不过是一个展示标定的前后位置,实际整个展区早已没有界限限定,人们四通八达,从各处均可进展、观展,而无需有前后观赏关系,但实际设计中,我们必须按照人们的正常观赏心理,从头到尾地设计,一丝不苟地布展。

(5) 轴线的起始与收头。上面前言板的例子其实就是轴线的起始问题。但有许多现代展示,其起始做法已不是前言板,而是前台。起始就是收头(手法)。在展示设计手法中,收头是一个值得重视的方面。轴线

的收头方法有多种多样,在此也用举例分析方式进行讨论。

图 13 中所示是中间外凸式前台。这种处理手法庄重、明确,它醒目地标定出了入口方向,对两侧门面起到点睛作用。它能很好地昭示出企业形象,起到点明主题效果。

图 14 中所示是一侧外凸式前台,这种处理手法灵活、生动,既引导观众流,又不妨碍人流通行。在整体陈设中属于均衡构图,强调并加重一方,而有意轻处理,活跃一方,打破沉闷感。

图 15 中所示是内缩一体式前台,这种处理手法使前台与入口合二为一,依托门面高体道具,构成各种形式,使门面形态构成因素增加,便于创造出更多的新形态道具,从而吸引观众。

图 16 中所示的是内缩式前台,这种处理手法在前面讲过。它较为传统,易于形成中间轴对称,并起到分流作用。

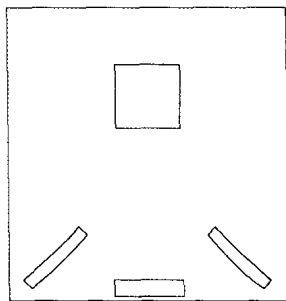


图 13

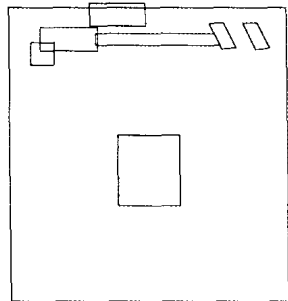


图 14

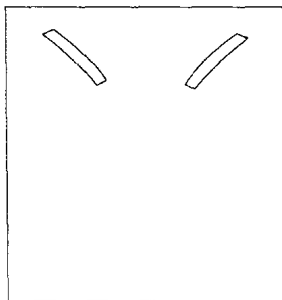


图 15

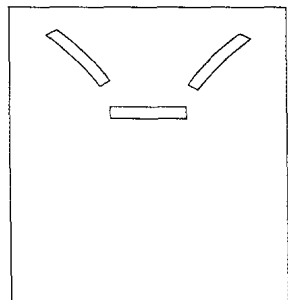


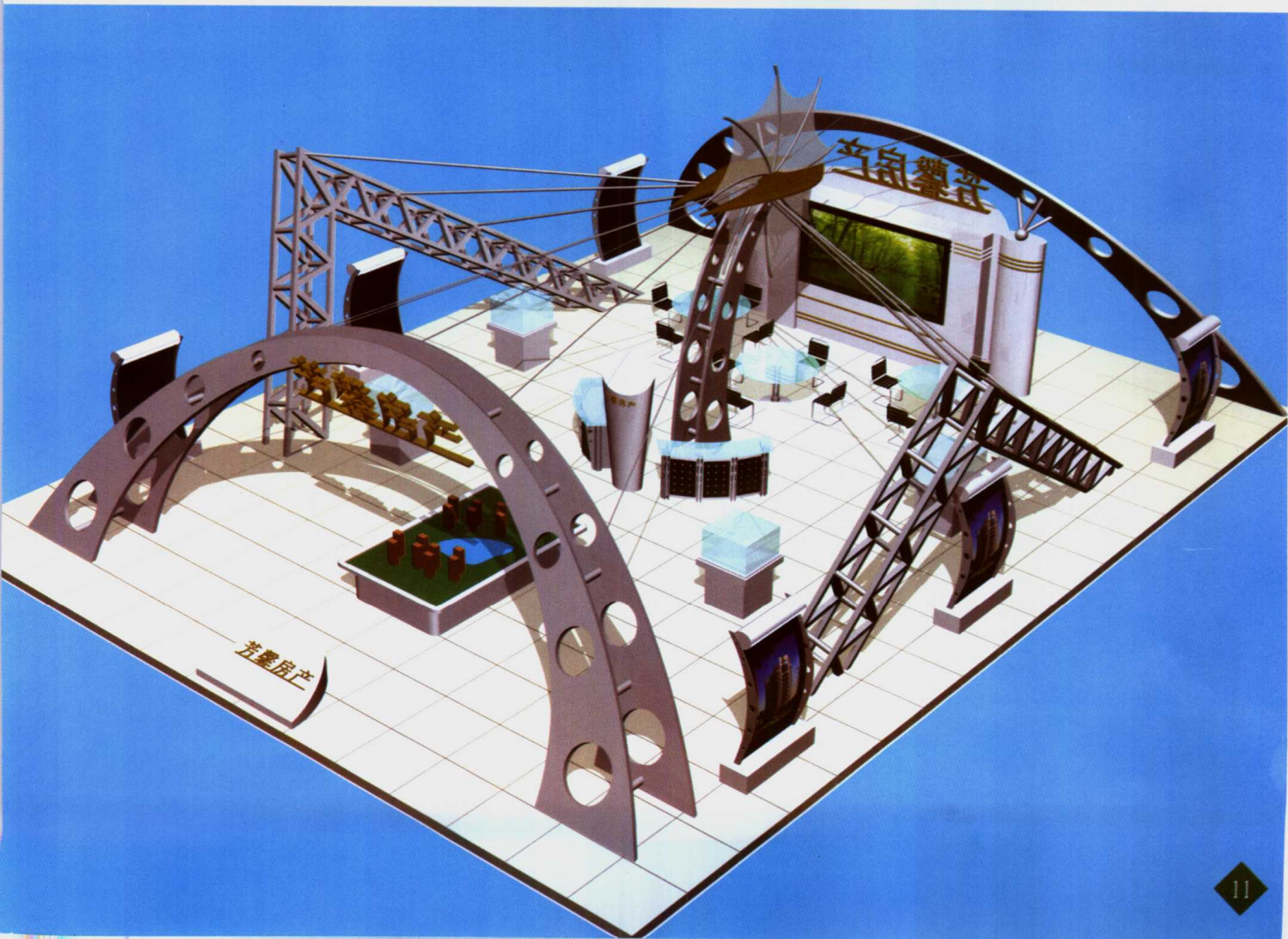
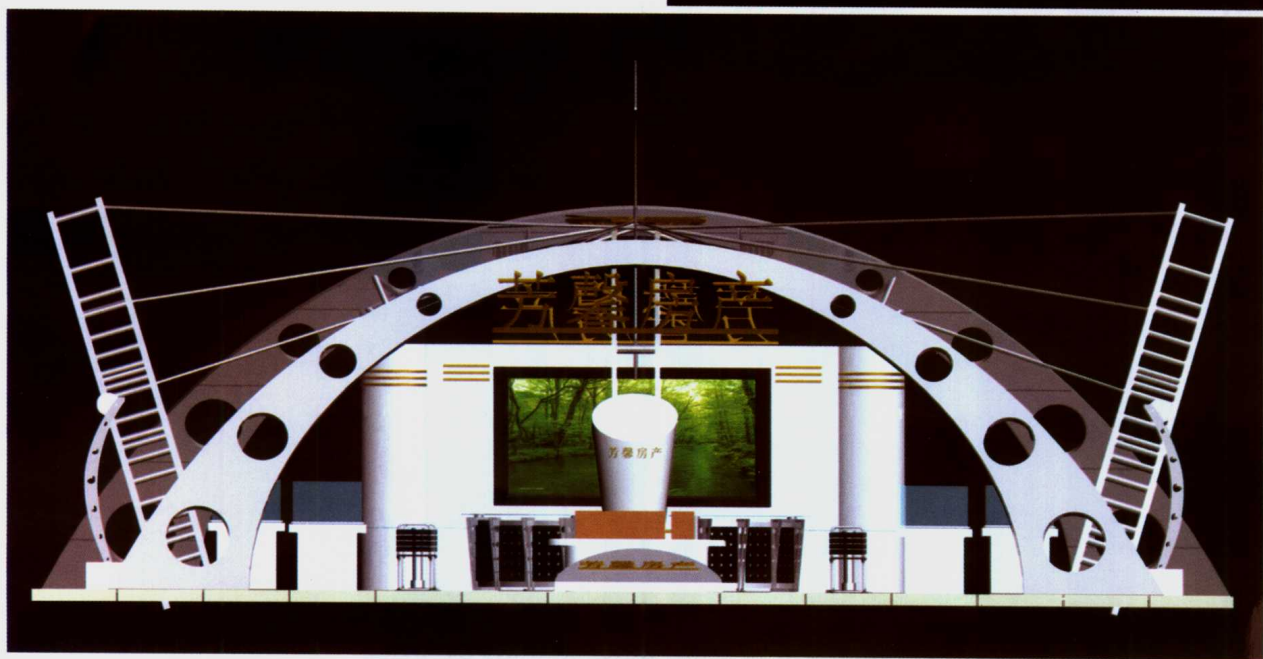
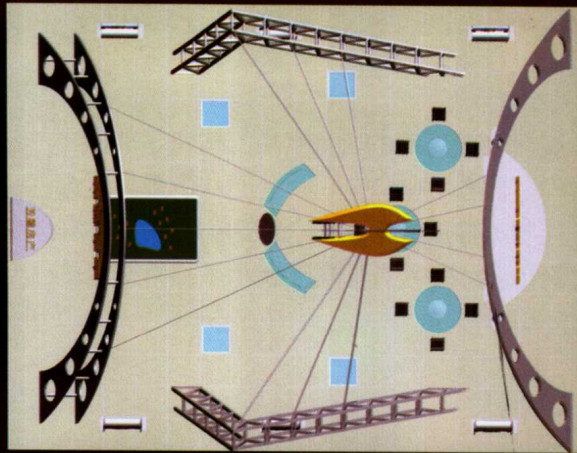
图 16





拱形金属展架与三角形金属网架用金属线相连接，锁定了展示区域；高低错落的小展台陈列其中，六个曲形展板分立两侧，现代材料的应用，尽显时代的风采。

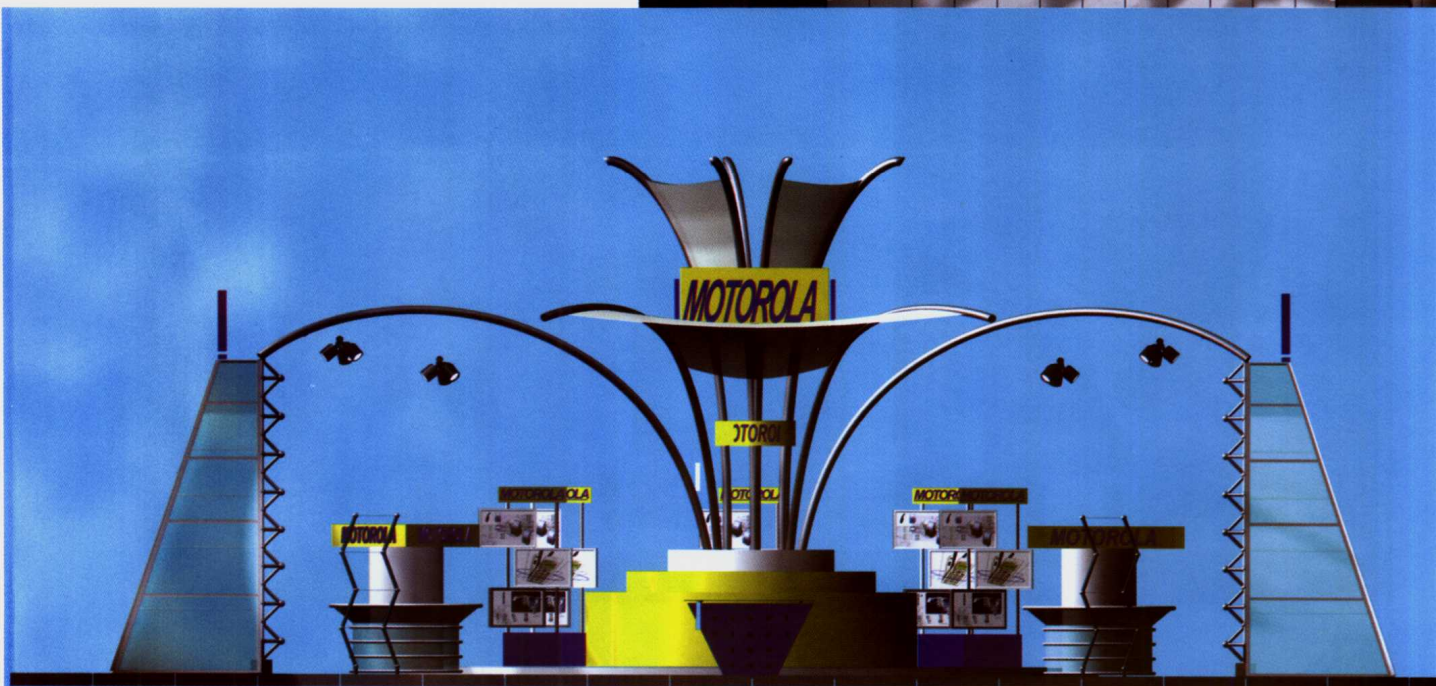
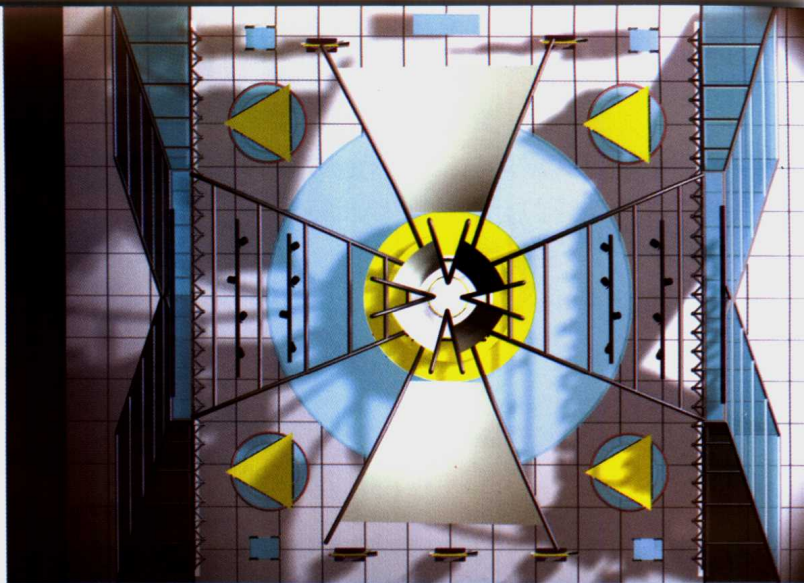
/李涵



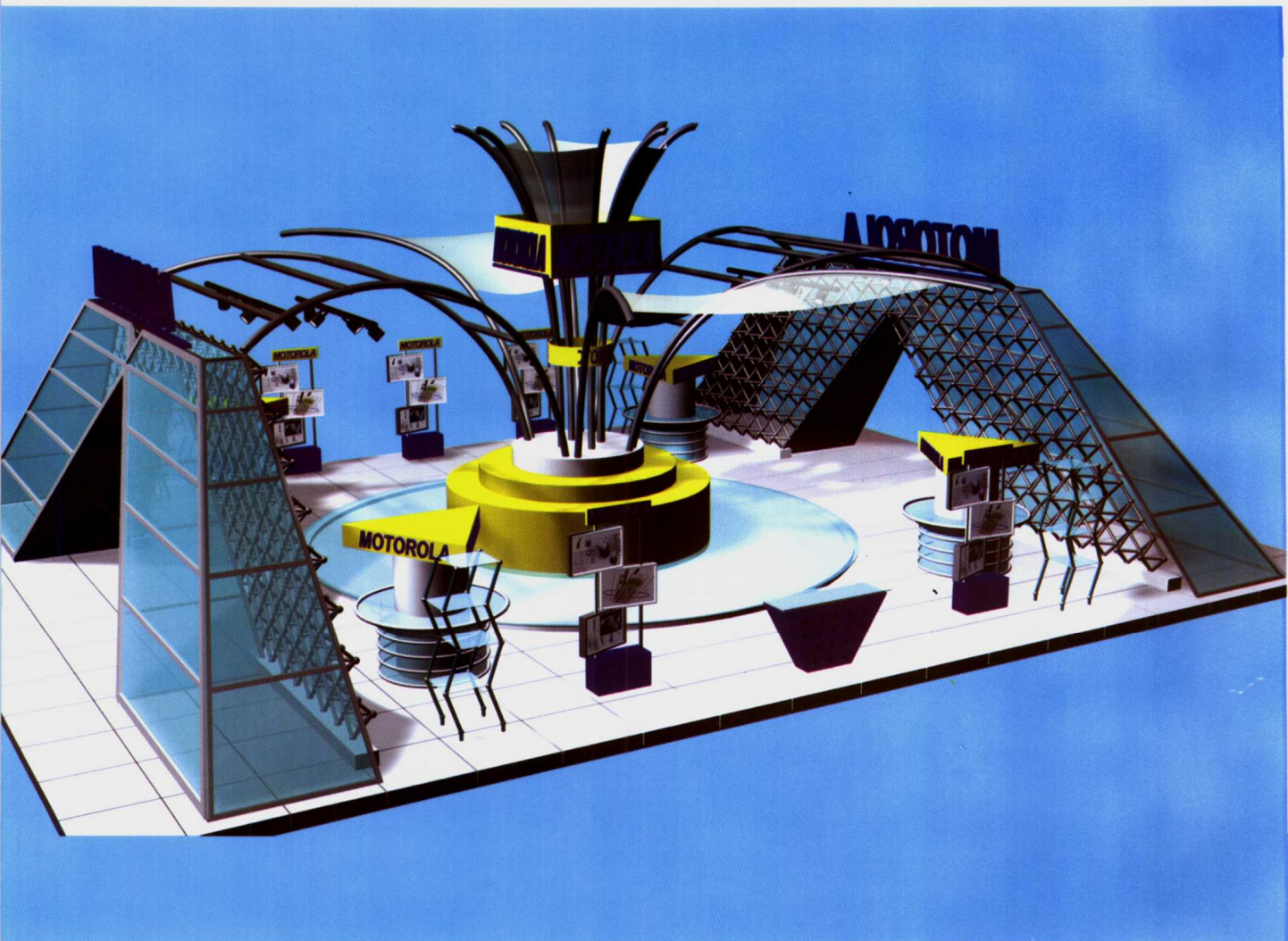


金属网架嵌玻璃的“金字塔”构建了前后出入口大门，非常壮观。中间圆台上八个金属管如花瓣一样向上伸展，连接于“金字塔”，中心如花蕊向上飘扬。粉绿色的背景下展示了独特艺术的魅力。

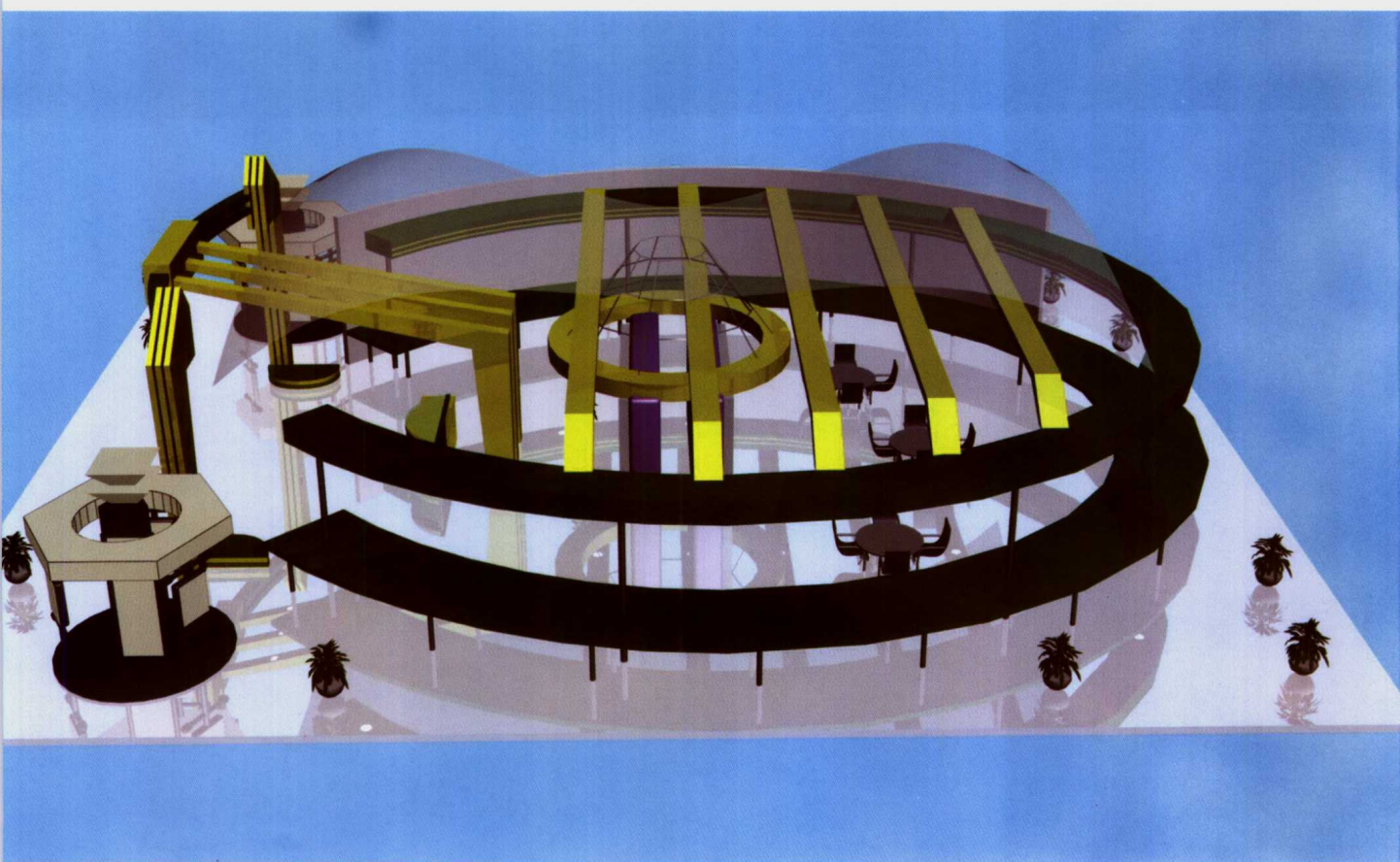
/李涵





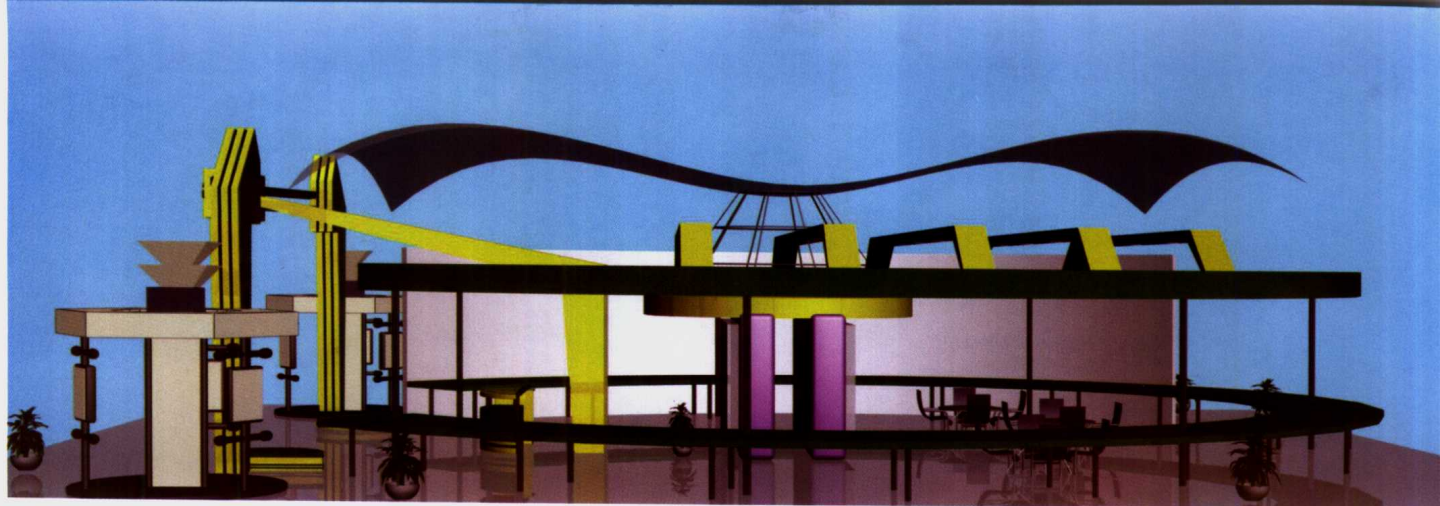


Commercial Display Design

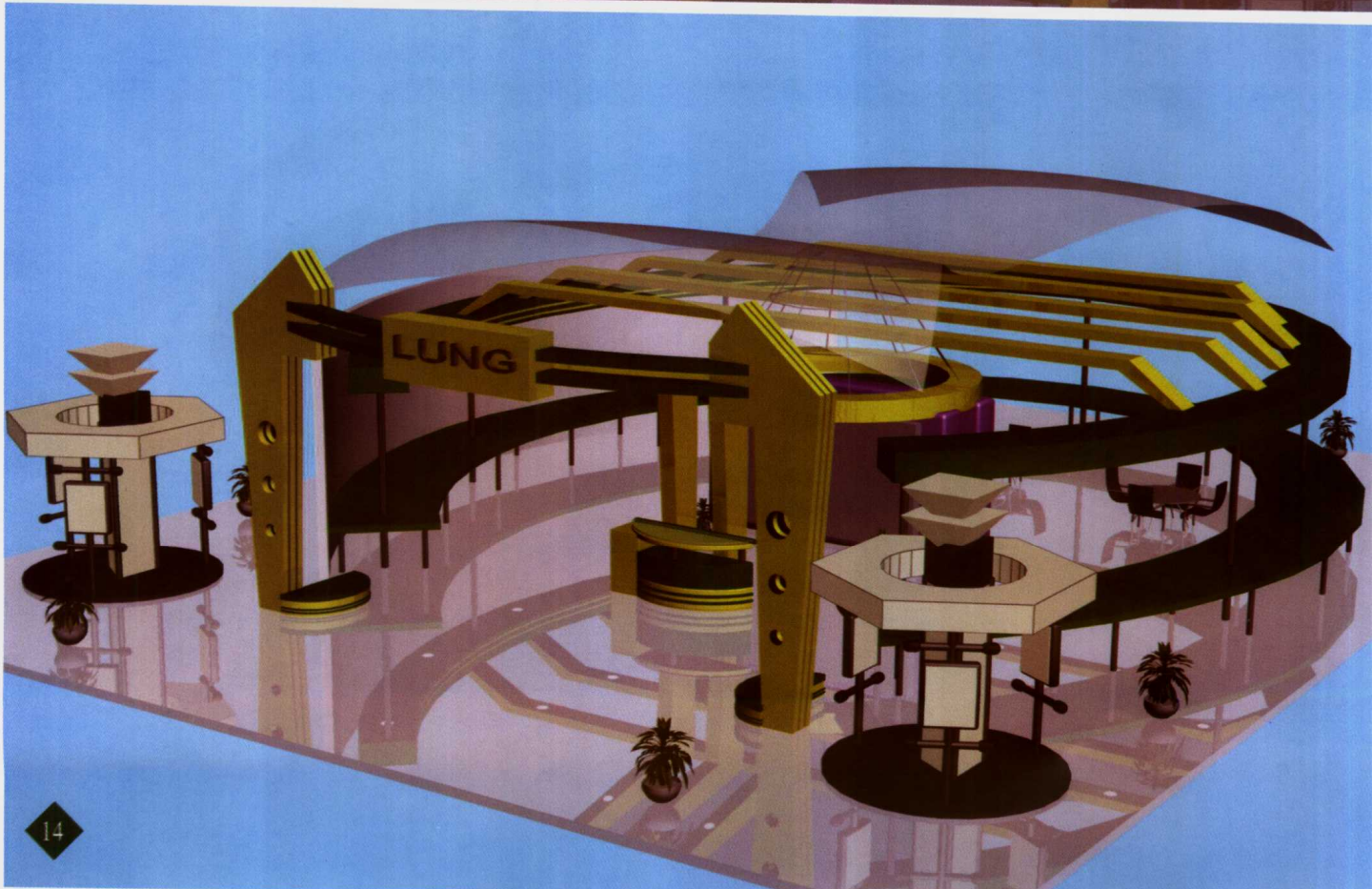


商业展示设计





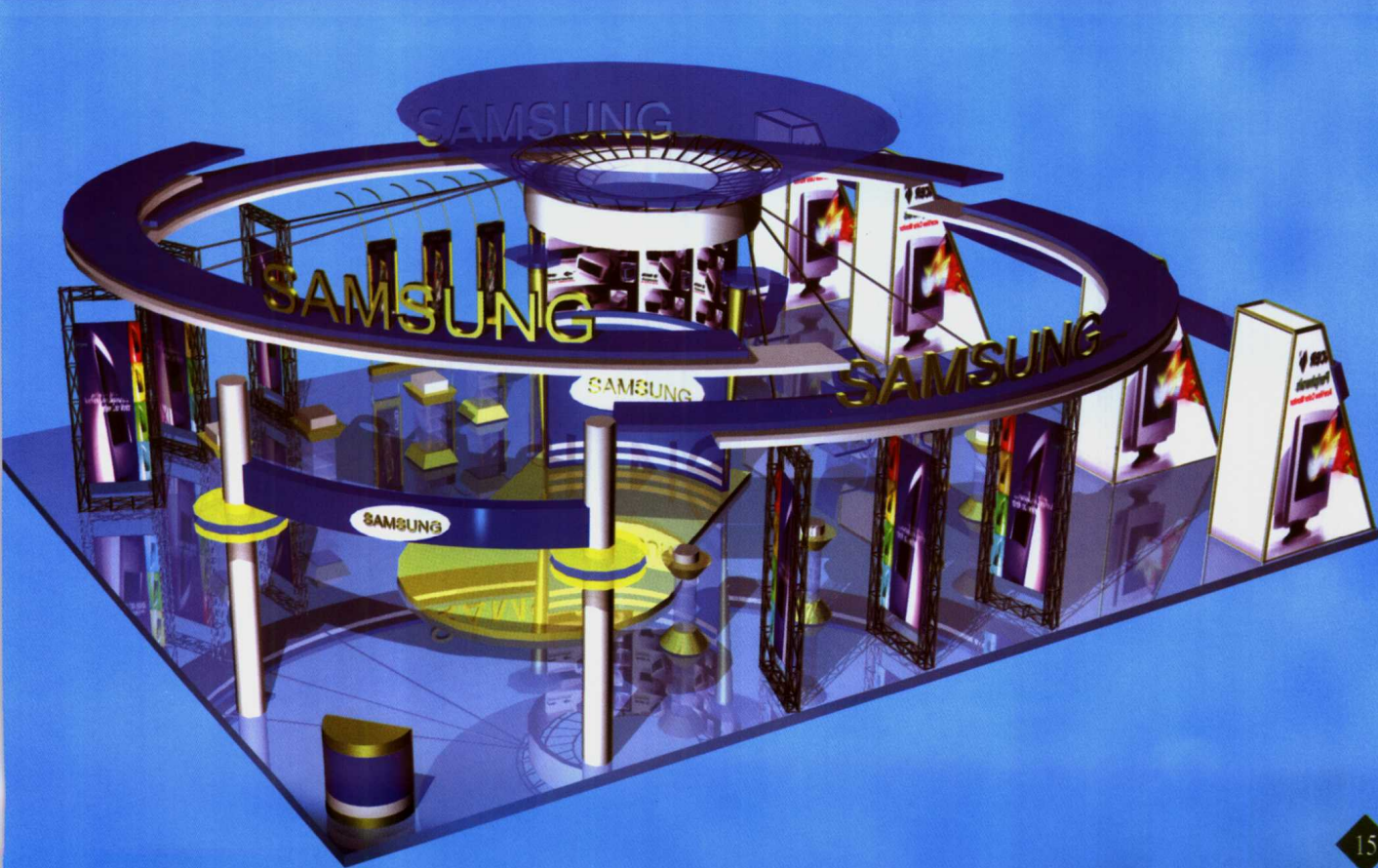
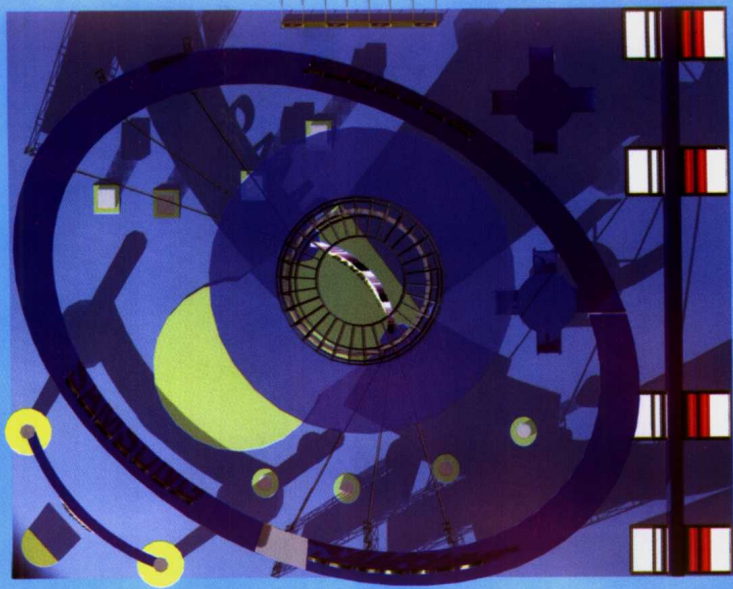
双层圆环金属架支撑构筑的展示区域,仿佛圆形飞蝶,展示现代的风采。凸起木线有规律地排列排列出天花,主体展架的圆环向上聚集金属线,挑起一层透明的浪花。





该展示运用钢管将四周柱体很好地联系在一起，形成统一的整体；上部错落悬吊四片弧形板，直与曲在对比中求得和谐，既整体，又活泼。

/苏玉虹





用线构成的拱形框架锁定了展示空间，开敞大气，似隔非隔；大门开在角部，高低不同的展架分立两侧，中间上部圆形吊顶透射出灯光，蓝色的展板有节奏地排列两侧，在灰色调中非常鲜明。

／池惠皎

