

黄向东 编著

Part. 1 设计基础之
标志设计

[Dd]设计丛书

DIVINE design

陕西人民美术出版社

.4

0

华北水利水电学院图书馆



209185825

J524.4

H900

Part 1

设计基础之

标志设计

[Dd]设计丛书

DIVINE design



CO

陕西人民美术出版社

918582

图书在版编目(CIP)数据

设计基础之标志设计/黄向东编著.—西安: 陕西人民美术出版社, 2004.3

(Dd设计丛书)

ISBN 7-5368-1754-1

I. 设... II. 黄... III. 标志—设计 IV. J524.4

中国版本图书馆CIP数据核字(2004)第008782号

设计基础之标志设计

SHEJI JICHU ZHI BIAOZHI SHEJI

黄向东 编著

陕西人民美术出版社出版发行

(西安市北大街131号)

新华书店经销 西安新华印刷厂印刷

889×1194毫米·32开本 5印张 20千字

2004年6月第1版 2004年6月第1次印刷

印数: 1-3000

ISBN7-5368-1754-1/J·1400

定价: 19.80元



设计是时髦的词，设计是流行的事。什么都可以拿来设计一番，什么都必须设计一番。因此，就有了那么多的设计要做，也就有了那么多要做设计的人，所以得有更多的学习设计的人去前仆后继。

都说，现在是e时代。我说，它首先得是d时代，没有d，e得了吗？科技是生产力，设计也是生产力！

A handwritten signature in black ink, which appears to be '邵宏伟' (Shao Hongwei), written in a fluid, cursive style.

西安美术学院副院长



[Dd]设计丛书 编辑委员会

DIVINE design

主 任：郭线庐

副 主 任：彭 程

主 编：彭 程 刘西莉

执行主编：陈 青

委 员：(按姓氏笔画排列)

史 刚 刘时燕 刘 沛

吴林桦 李荣伟 李望平

李路葵 张 浩 周维娜

赵 战 柯建军 高 民

高晋民 黄向东 阎 评

郭 杰

目录

第4阶

进步

106

案例

关于标志设计的实际案例[p.106] < a. 作品欣赏 / b. 实际应用

第3阶

跑步

24

技巧

关于标志的造型分类[p.24] < a. 具象造型 / b. 抽象造型 / c. 文字造型 / d. 传统纹样造型

第2阶

漫步

16

概论

关于标志的性质和基本原则[p.16] < a. 标志的性质 / b. 标志的基本原则 / c. 标志的样式

第1阶

起步]

导言

关于标志的历史[p.1] < a. 标志的起源 / b. 标志的发展 / c. 标志的演变

关于标志的历史

在漫长的人类历史发展进程中，标志作为社会文明的产物，见证了我们人类社会的进步和发展，因其具有特殊的识别性，与人类社会文化及我们的生活息息相关，所以有着其他的视觉表现形式不可替代的作用。

在今天的现代化社会进程当中，标志作为一种特殊的符号性图形要素，更是一种表现某一事物与众不同的手段之一。

a. 标志的起源

随着人类活动的发展，大量的刻划符号也随之产生。在这些符号中有记录数字的，有记载事件的，也有纯装饰性的，它们应该是人类社会最早的标志了。我们从肖形章、陶工印记、纹章标志等资料考证，标志距今应存在了大约五千多年的历史。在人类社会的早期，人们使用标志这一特殊的符号性图形要素主要是用来表达三种意义：①社会身份的象征；②所有权的象征；③原产地的象征。

幌子



● 饭馆幌子

距今三千多年以前，我国已经出现了物物交换的贸易性集市，商人们为了方便识别各自的产品，就在产品上插一个草标用以示众，这就是我国最原始的标志——市招，也叫幌子。

随着经济的发展，专门从事商业活动的商贾们为了表达自己商品的特质，更好地招揽顾客，幌子便也形式多样地发展了起来。例如酒铺门前悬挂的旗帜——酒旗、当铺的“当”字招牌、茶铺门前的“茶”字招牌。这些是行业性标志，并不属于具体的商家。在以后出现的商号便是商家的标志了，如：“同仁堂”、“藻露堂”等。

起步

第1阶

JUMPING-OFF POINT

随着社会已经出现等级分化，一些社会地位高的家族，为了表现自己的社会地位以及家族特征，多在灯笼上印有家族姓氏，如“王府”、“张府”等。

以上这些应该算是中国早期的标志了。



● 府宅幌子



● 饭馆幌子



● 酒馆幌子



● 茶铺幌子



● 药店标志



● 针铺幌子



● 马具店幌子

肖形章

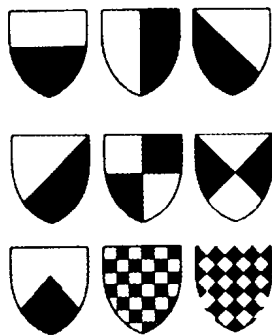
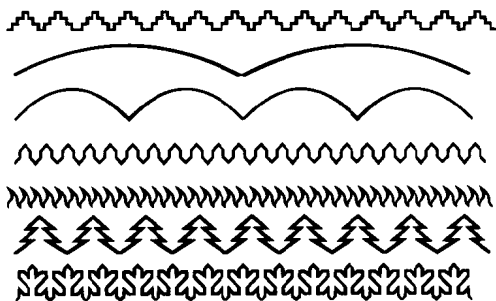
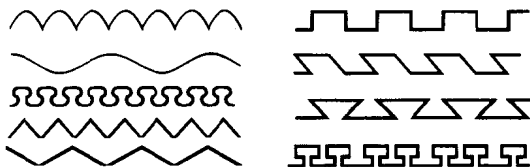


大约在汉朝时期，我国出现了一种不同于姓名的用于识别性质的、特殊的、标识性的象征性图形肖形章（多用于书画上）。

纹章



纹章起源于12世纪中叶。据说纹章标志是十字军骑士们首先使用的。响应1095年教皇的号召，这些骑士们参加了攻打巴勒斯坦的穆斯林的十字军东征(1096年—1270年)。衣服、盾牌和旗帜上的纹章标志便于他们区分敌我。有的历史学家指出，十字军东征也使得纹章深受东方文化的影响。



● 纹章的分割线及其装饰线

今天，设计成盾牌形状的纹章标志被称为盾形纹章，有时也用盔饰来表示同一个意思。在中世纪时代，盔饰是骑士头盔上用来标明身份的标志。

随着时间的推移，传令官也由最初的信息使者而扮演了更为重要的礼仪和外交角色。他们组织加冕礼、和平庆祝会等活动，在这些活动中，比武大赛通常是一项重要的娱乐活动。

今天，纹章一词有两重意思：它既表示盔甲上的标记，也指这些标记的研究与设计。该词意思是传令官的艺术。在中世纪的比武大赛中，传令官是负责核实参赛骑士身份的官员。他负责仔细审查参赛者的徽章并向观众宣布参赛者的身份。由于骑士通常是全身披挂，其身份只有通过盾牌、盔甲、头盔和座骑上的纹章标志来分辨。

传令官将现有的纹章按照家族进行记录。他们也负责处理雷同的纹章并创造新的纹章形式。在纹章发展的初期，传令官们就建立了一套特殊的语汇和纹章设计的规矩。

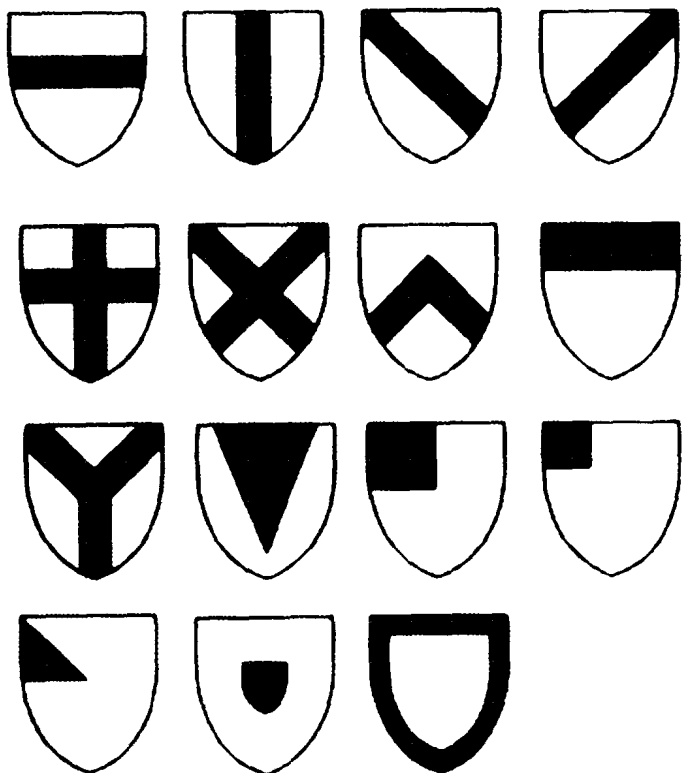
这些规矩规定了盾牌上被称为“普通图记”的分割线及图案的设计与分配。同时也扩展到了所采用的颜色和世系标志，表明男子的血统与在父系家族中的位置。分割线将盾牌表面全部或部分分为几种形式：横分、竖分、右斜分、左斜分、十字分割、X形十字分割及V字形分割等。分割可以重复进行。重复十字分割产生一个方格纹的盾牌表面，重复X形十字分割将盾牌表面分成若干菱形格子。

分割线可以进行以下的装饰：翻转形、波浪形、云形、锯齿形、折线形、锥蝶形、斜锥蝶形、楔形、杖头形、阶梯锥蝶形、弧形、双弧形、帐篷形、光轮形、冷杉形和冷杉枝形。

最常见的普通图记有：中三分之一横纹、中三分之一竖纹、右斜纹、左斜纹、十字纹、X形十字纹、V形纹、上三分之一横纹、披肩纹、下楔形纹、夸特纹、坎通纹、交替三角纹、小盾图案及边界纹。

在纹章学的词汇里，白色就是白银，黄色就是黄金。好的纹章要求在盾面及盔饰上色调统一，庄重大方。

纹章上的图案可以包含各种象征性的和非象征性的标志。象征性的图案可以描绘自然景观，如动物和植物，人造物品或想像中的事物，如神话中的动物。分割线也是形式多样，有翻转形、波浪形、云形等多种形式。纹章上的图案可以包括各种象征性和非象征性的图形。纹章为现代的标志设计提供了丰富的思想源泉。在西方有些纹章甚至直接成为一些公司的标志。



● 纹章的基本图案

花押



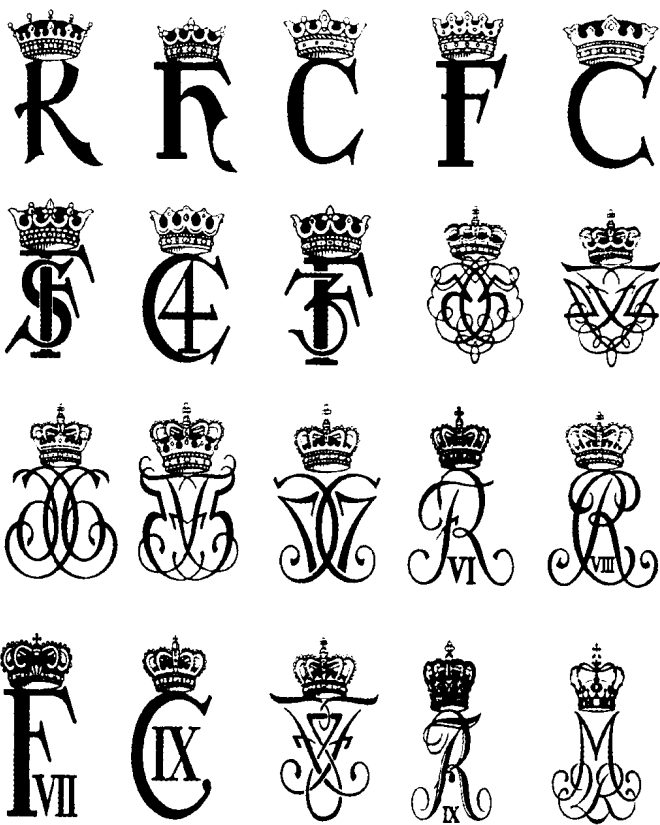
花押源自古希腊语的单线条之意，表示写出或画出某物的轮廓。早在公元1世纪，花押就是目不识丁的人的一种签名方式，无论君主还是平民都使用着这一方式。花押达到了让人辨认的目的，而并非一定要读懂其中的含义。这与现代标志设计中的字母性标志有异曲同工之处。

法国国王蒂埃利三世(673年—690年)和短命的丕平国王都用画十字来代替签名。在中世纪，法国的平民也用画十字来代替签名，一个文件的末尾可能有一长串的十字，每个十字代表一个人的签名。一般来说，公证人会在待签署的文件上画一条长横线，而签署人在横线上画上代表他自己的一竖。

从法国国王查理曼(768年—814年)到菲利浦四世(1285年—1314年)，法国君主都使用花押。查理曼和大多数君主的花押都是一个十字，十字的交点处有一个菱形。早在公元4世纪，罗马演说家和执政官西马库斯就曾指出：花押只要能够辨认就可以，而不需要读懂它。在世界上有些地方，大多数人不识字，在这些地方，现代的字母商标也只是让人们用来辨认而不需要读懂。这种商标与早期的花押有很多相似之处。许多人一眼就能认出可口可乐的商标，但却不一定能够拼写出这个名字，能够说出可口可乐这个名字的含义的人就更少了。



● 蒂埃利三世的花押



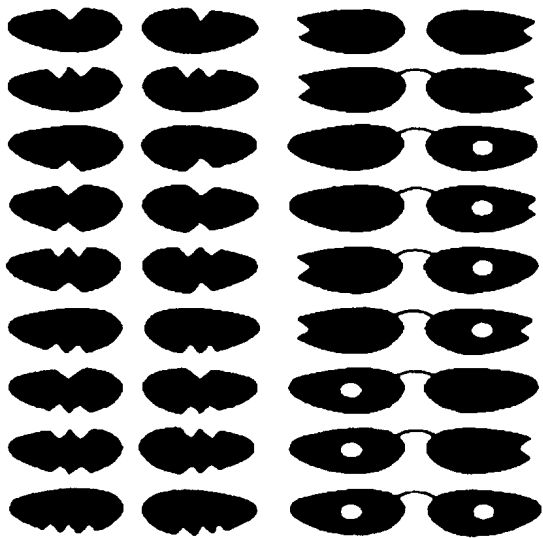
● 丹麦皇室的花押

农工标记

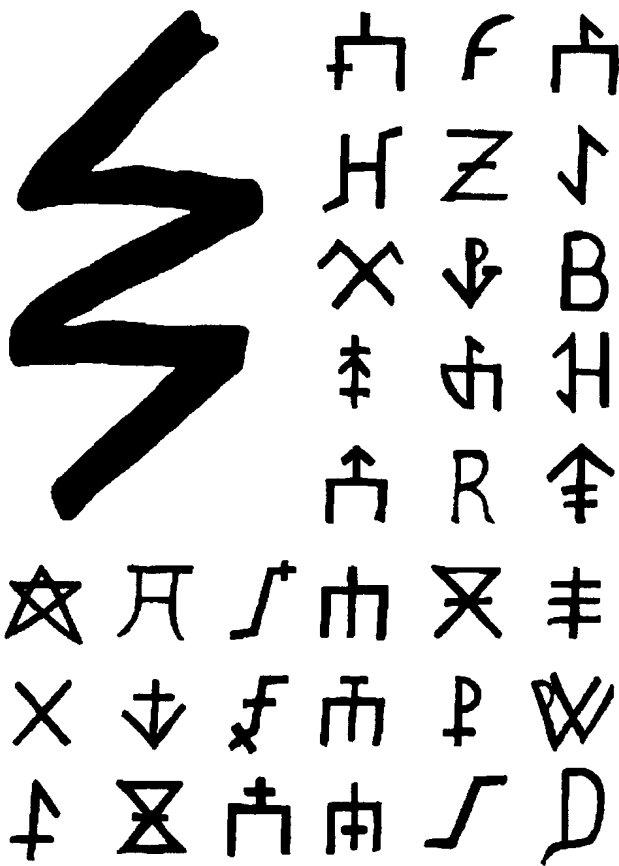
打烙在牲畜身上，用于识别牲畜的归属权的做法，属于农业标志。早期的烙印做工粗简，而在后来的美国因受利益的趋使，对烙印进行了精心的设计，且还要进行注册。出于更易于识别的目的，许多牲畜还会有耳标被烙于耳朵之上。

随着时间的推移，农场主们开始将象征自己农场或宗族信仰的标志性图形打烙于牲畜的身上，这一做法比早期的单纯的烙印更科学了。

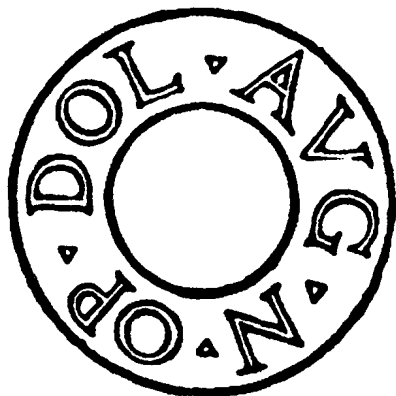
古代的工匠主要分为石匠与陶工。也许是为了使自己的声誉能够流传久远，他们将象征自己的特殊的标识性图形刻划于作品（或叫作产品）之上。通过观察研究，我们发现石匠与陶工的标识有所不同，石匠的标识基本上都是图形（非文字性的），而陶工的标识则有类似文字性的图形，从社会分工来看这应该属于早期的工业标志。



● 欧洲绵羊的耳标系统



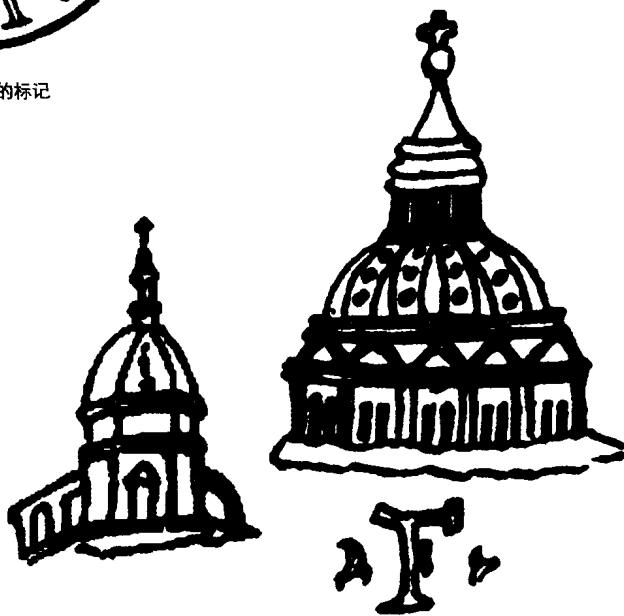
• 丹麦阿迈厄农场标记



● 古罗马砖上的标记



● 意大利花瓷标记



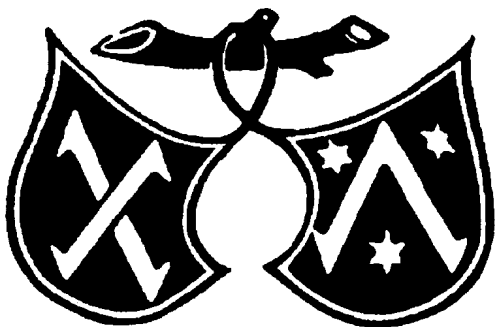
● 意大利佛罗伦萨瓷器上的标记

b. 标志的发展

随着社会的进步，标志这一与生活息息相关的象征性图形也不断地发展、更新、进步着。

由于欧洲社会经济的发展，特别是工业化社会生产技术的发达，使标志的使用到了非常普遍的地步。13世纪，流行一种商人标志，实力雄厚的商人相继使用独家标志。14世纪，有关特质性的标志、水印、家具等更多的更细化的标志发展起来，尤其是15世纪中叶印刷术的发明，更使得标志的发展有了更大的空间。印刷商们将象征自己家族或企业的标志印于自己的产品之上。印刷使标志展现出了非常丰富的设计思想和艺术形式。早期的印刷标志，是用刻的模板印在产品上的，做工比较粗简。随着印刷术的进步，后来这些标志演变的越来越精细，成为出版物商标的前身。到了19世纪末期，标志的发展日趋成熟，形成了分别以法国、德国为主的两大体系，他们有着各自不同的风格。

值得一提的是，美国的标志是最能够随着时代的演变而不断发展的，一直处在世界标志发展潮流的前端。标志设计发展最快的当属日本，随着工业与科学技术的飞速发展，日本非常重视标志艺术的商业作用，在保持本土特色的前提下，不断汲取欧美的设计方法与艺术技巧，很快成为了继美国之后的又一个设计强国。



● 世界上最早的印刷标志