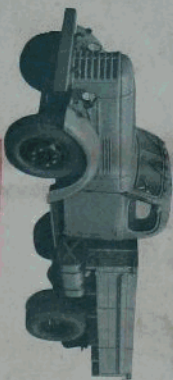


# 解放牌CA10B型载重汽车零件图册

第一分册 发动机

第一汽车制造厂编



北京钢校  
图书馆藏书

机械工业出版社



北京钢校图书馆

207.101  
1.0.1  
101.101

# 解放牌 CA10B 型载重汽车零件图册

(第一分册 发动机)

长春第一汽车制造厂编



机械工业出版社

## 內 容 提 要

“解放牌 CA10B 型载重汽车柴油增压”第一部分，包括增压汽车发动机、增压、供油、排气、冷却等六项主要总成及零件图纸。第二部分，介绍增压软件编制、本增压器装配工艺型汽车零件、增压器装配图件、可拆成油路软件制造、汽车供油及冷却系统的工作、技术人员和大专院校汽车专业人员进行工作的参考。

附页四所限，且录中即分頁四本按順序排列。

### 解 放 牌 CA10B 型 载 重 汽 车 零 件 图 册

(第一部分 发动机)

全套第一分卷零件图

机械工业出版社出版(在北京东长安街25号)

(北京市和平门内大街22号) 发行所(10001)

新华书店北京发行所发行 新华书店经销

开本 787×1092 $\frac{1}{16}$  印张 16

1972年4月北京第一版·1972年4月北京第一印刷

印数 00,001—42,000 定价 1.40元

统一书号：15031·4194



# 毛主席语录

U469.2-61  
L1

领导我们事业的核心力量是中国共产党。

指导我们思想的理论基础是马克思列宁主义。

中华人民共和国第一届全国人民代表大会第一次会议召开（一九五四年九月十五日），一九五四年九月十六日《人民日报》

这次无产阶级文化大革命，对于巩固无产阶级专政，防止资本主义复辟，建设社会主义，是完全必要的，是非常及时的。

转引自《中国共产党第八届扩大的第十二次中央委员会公报》，一九六八年十月三十一日

历史的经验值得注意，一个路线，一种观点，要经常讲，反复讲。只给少数人讲不行，要使广大群众都知道。

引自《人民日报》，《红旗》杂志，《解放军报》社论：《认真学习两条路线斗争的历史》，一九六八年十一月二十四日

我们现在思想战线上的一个重要任务，就是要开展对于修正主义的批判。

《在中国共产党全国工作会议上的讲话》（一九五七年三月十二日），人民出版社版第二〇——二一页

无产阶级文化大革命是使我国社会生产力发展的一个强大的推动力。

《中国共产党中央委员会关于无产阶级文化大革命的决议》（一九六六年八月八日）

文艺为工农兵服务，为无产阶级政治服务，为社会主义服务。

转引自一九六七年五月二十三日《解放军报》社论：《军队要高度重视文艺战线的两条斗争》

鼓足干劲，力争上游，多快好省地建设社会主义。

在中央工作会议上的讲话（一九五八年三月二十日），转引自一九六七年八月十六日《人民日报》



我们不能走世界各国技术发展的老路，跟在别人后面一步一步地爬行。我们必须打破常规，尽量采用先进技术，在一个不太长的历史时期内，把我国建设成为一个社会主义的现代化的强国。

转摘自一九六四年十二月三十一日《人民日报》

### 抓革命，促生产，促工作，促战备。

转摘自一九六六年五月十四日《人民日报》

中国人民有志气，有能力，一定要在不远的将来，赶上和超过世界先进水平。

转摘自一九六六年十月二十九日《解放军报》

人类的历史，就是一个不断地从必然王国向自由王国发展的历史。这个历史永远不会完结。在有阶级存在的社会内，阶级斗争不会完结。在无阶级存在的社会内，新与旧、正确与错误之间的斗争永远不会完结。在生产斗争和科学实验范围内，人类总是不断发展的，自然界总是不断发展的，永远不会停止在一个水平上。因此，人类总得不断地总结经验，有所发现，有所发明，有所创造，有所前进。停止的论点，悲观的论点，无所作为和骄傲自满的论点，都是错误的。

转摘自《周恩来总理在三届全国人民代表大会第一次会议上的政府工作报告》，一九六四年十二月三十一日《人民日报》

要教育干部懂得一些马列主义，懂得多一些更好。就是说，要搞马列主义，不搞修正主

义。

《关于培养接班人的谈话》（一九六四年六月），转引自《毛主席论教育革命》

## 前 言

通过伟大领袖毛主席亲自发动和领导的无产阶级文化大革命，钢铁、内科、工联刘少奇一类政治骗子的反革命修正主义路线受到了彻底批判，我国各条战线呈现出一派繁荣高涨、朝气蓬勃的景象，我们的社会主义祖国以豪迈的战斗步伐，跨进了伟大的七十年代。随着社会主义革命和社会主义建设高潮的到来，我国汽车工业战线也出现了一派大好形势，汽车生产出现了全国开花的跃进局面。解放牌CA10B型汽车产量日益增长。

解放牌CA10B型汽车自生产以来，虽然结合我国的具体情况，在设计上做了一些改进，性能有所提高，但仍存在某些缺陷，有待今后改进。为了更好地落实毛主席关于勤俭建国的伟大教导，大力加强汽车保养、修理和备件制造工作，进一步发挥解放牌CA10B型载重汽车在社会主义建设中的作用，不断提高汽车运输效率，降低运输成本，现将我厂生产的CA10B型载重汽车主要零部件图纸（包括发动机、传动、行驶、转向、刹车和车身及其部分附件）、技术要求、铸件技术标准及油封一览表，整理成零件图册出版，以适应对该型汽车的维修、保养、及配件生产的需要。

汽车工业战线上的战友们：让我们高举“**鼓足干劲，力争上游，多快好省地建设社会主义**”总路线的伟大大红旗，牢记毛主席“**提高觉悟，保卫祖国“备战、备荒、为人民”**”的伟大教导，坚持“**独立自主，自力更生**”方针，迅速掀起“**抓革命，促生产，促工作，促战备**”的新高潮，把我国汽车工业推向新水平。

由于我们经验不足，这本图册可能还满足不了使用要求，希望读者提出意见，以便再版时改进。

长春第一汽车制造厂

1971年5月



## 解放牌 CA10B 型载重汽车简要技术特性

解放牌载重汽车是 4×2 双轴载重汽车，其载重量，在一般道路上为 4 吨，在坏的道路上使用时，载重量为 3 吨。

## 一般数据

轴距..... 4000 毫米

轴距:

前轴(轴距前)..... 1700 毫米

后轴(轴距后)..... 1740 毫米

轴距(轴距中心线间的距离).....

轴距(轴距).....

轴距(轴距)..... 6670 毫米

轴距(轴距)..... 2460 毫米

轴距(轴距)..... 2200 毫米

轴距(轴距).....

轴距(轴距)..... 325 毫米

轴距(轴距)..... 265 毫米

轴距(轴距)..... 40°

轴距(轴距)..... 30°

轴距(轴距).....

轴距(轴距)..... 不大于 9.2 米

轴距(轴距)..... 不大于 8.6 米

轴距(轴距).....

轴距(轴距).....

轴距(轴距).....

轴距(轴距).....

轴距(轴距).....

轴距(轴距).....

轴距(轴距).....

轴距(轴距).....

轴距(轴距).....

轴距(轴距).....

轴距(轴距).....

轴距(轴距).....

轴距(轴距).....

轴距(轴距).....

轴距(轴距).....

轴距(轴距).....

轴距(轴距).....

轴距(轴距).....

轴距(轴距).....

轴距(轴距).....

汽车每百公里燃料消耗量(夏季,满载,车速常用第五档,在干地所用燃料)..... 不大于 23 升

坡度(不大于 1:5 的公路上车速为 30-40 公里/小时行驶)..... 不大于 1 米

最大爬坡度(满载,在干地平坦的公路上行驶,速度为 30 公里/小时)..... 430 毫米

最大起步速度..... 430 毫米

最大行驶速度(满载,不拖挂,干地硬实路面,等速行驶)..... 20.5

最大爬坡速度(满载,不拖挂,干地硬实路面,等速行驶)..... 20.5

最大爬坡速度(满载,不拖挂,干地硬实路面,等速行驶)..... 20.5

最大爬坡速度(满载,不拖挂,干地硬实路面,等速行驶)..... 20.5

最大爬坡速度(满载,不拖挂,干地硬实路面,等速行驶)..... 20.5

最大爬坡速度(满载,不拖挂,干地硬实路面,等速行驶)..... 20.5

最大爬坡速度(满载,不拖挂,干地硬实路面,等速行驶)..... 20.5

最大爬坡速度(满载,不拖挂,干地硬实路面,等速行驶)..... 20.5

最大爬坡速度(满载,不拖挂,干地硬实路面,等速行驶)..... 20.5

最大爬坡速度(满载,不拖挂,干地硬实路面,等速行驶)..... 20.5

最大爬坡速度(满载,不拖挂,干地硬实路面,等速行驶)..... 20.5

最大爬坡速度(满载,不拖挂,干地硬实路面,等速行驶)..... 20.5

最大爬坡速度(满载,不拖挂,干地硬实路面,等速行驶)..... 20.5

最大爬坡速度(满载,不拖挂,干地硬实路面,等速行驶)..... 20.5

最大爬坡速度(满载,不拖挂,干地硬实路面,等速行驶)..... 20.5

最大爬坡速度(满载,不拖挂,干地硬实路面,等速行驶)..... 20.5

最大爬坡速度(满载,不拖挂,干地硬实路面,等速行驶)..... 20.5

最大爬坡速度(满载,不拖挂,干地硬实路面,等速行驶)..... 20.5

最大爬坡速度(满载,不拖挂,干地硬实路面,等速行驶)..... 20.5

最大爬坡速度(满载,不拖挂,干地硬实路面,等速行驶)..... 20.5

最大爬坡速度(满载,不拖挂,干地硬实路面,等速行驶)..... 20.5

最大爬坡速度(满载,不拖挂,干地硬实路面,等速行驶)..... 20.5

最大爬坡速度(满载,不拖挂,干地硬实路面,等速行驶)..... 20.5

最大爬坡速度(满载,不拖挂,干地硬实路面,等速行驶)..... 20.5

最大爬坡速度(满载,不拖挂,干地硬实路面,等速行驶)..... 20.5

最大爬坡速度(满载,不拖挂,干地硬实路面,等速行驶)..... 20.5

最大爬坡速度(满载,不拖挂,干地硬实路面,等速行驶)..... 20.5

最大爬坡速度(满载,不拖挂,干地硬实路面,等速行驶)..... 20.5

最大爬坡速度(满载,不拖挂,干地硬实路面,等速行驶)..... 20.5

最大爬坡速度(满载,不拖挂,干地硬实路面,等速行驶)..... 20.5

最大爬坡速度(满载,不拖挂,干地硬实路面,等速行驶)..... 20.5

最大爬坡速度(满载,不拖挂,干地硬实路面,等速行驶)..... 20.5

最大爬坡速度(满载,不拖挂,干地硬实路面,等速行驶)..... 20.5

最大爬坡速度(满载,不拖挂,干地硬实路面,等速行驶)..... 20.5

最大爬坡速度(满载,不拖挂,干地硬实路面,等速行驶)..... 20.5

## 重量数据

汽车总重量..... 4000 公斤

轴间挂车总重量(在轴间间距,最大轴距不超过 8 米的道路上)..... 4500 公斤

汽车自重及装备重量分配:(包括汽油,机油,水,备用轮胎和随车工具)..... 3800 公斤

轴距..... 1710 公斤

轴距..... 2090 公斤

轴距..... 8025 公斤

轴距..... 1940 公斤

轴距..... 6085 公斤

轴距..... 3540 公斤

轴距.....

轴距.....

轴距.....

轴距.....

轴距.....

轴距.....

轴距.....

轴距.....

轴距.....

轴距.....

## 容量数据

汽油箱..... 150 升

水箱..... 21 升

发动机润滑油(包括机油滤清器)..... 8.5 升

空气滤清器(发动机)..... 0.7 升

变速箱..... 6.0 升

后桥..... 4.2 升

转向轴..... 0.9 升

转向轴..... 0.3 升

转向轴..... 0.3 升

转向轴..... 0.3 升

转向轴..... 0.3 升

转向轴..... 0.3 升

转向轴..... 0.3 升

转向轴..... 0.3 升

转向轴..... 0.3 升

转向轴..... 0.3 升

转向轴..... 0.3 升

转向轴..... 0.3 升

转向轴..... 0.3 升

转向轴..... 0.3 升

转向轴..... 0.3 升

转向轴..... 0.3 升

转向轴..... 0.3 升

转向轴..... 0.3 升

转向轴..... 0.3 升

转向轴..... 0.3 升

转向轴..... 0.3 升

转向轴..... 0.3 升

转向轴..... 0.3 升

转向轴..... 0.3 升

转向轴..... 0.3 升

转向轴..... 0.3 升

转向轴..... 0.3 升

## 发动机

型式..... 水冷直列六缸,侧置气门开闭化油器式汽油发动机

气缸数..... 6

气缸直径..... 101.6 毫米

行程..... 114.3 毫米

气缸工作容积..... 5.85 升

压缩比..... 6:1

最大功率..... 不小于 82 马力

最大扭矩..... 2000 转/分

最大扭矩..... 不小于 31 公斤·米

最大扭矩..... 1100-1200 转/分

最大扭矩..... 高转速,点火提前

点火提前..... 1.5-3.0-2.4

点火提前..... 点火提前

点火提前..... 点火提前

点火提前..... 点火提前

点火提前..... 点火提前

点火提前..... 点火提前

点火提前..... 点火提前

点火提前..... 点火提前

点火提前..... 点火提前

点火提前..... 点火提前

点火提前..... 点火提前

## 费用数据

油耗..... 不大于 25 公里/小时

油耗..... 不大于 60 公里/小时

油耗.....

油耗.....

油耗.....

油耗.....

油耗.....











图号	名称	页码
10C-130020	出气阀	99
10C-130021	出气阀——本组盖	99
10C-130022	排炭片——本组盖出气阀	99
10C-130023	衬套——本组盖出气阀	99
10C-130024	支柱——本组盖出气阀	99
10C-130030	本组盖出气阀盖	100
10C-130031	出气阀衬套——本组盖	99
10C-130032	衬套——本组盖出气阀	99
10C-130033	出气阀——本组盖	100
10C-130034	进气阀——本组盖	100
10C-130035	进气阀衬套——本组盖	100
10C-130036	进气阀盖——本组盖	100
120-130010-A	外壳——进气阀盖	101
120-130020	衬套——进气阀盖	101
120-130021	衬套——进气阀盖	101
120-130024	衬套——进气阀盖	101
10C-130030-A	本组盖盖	85

图号	名称	页码
10C-130701.5-B	本组盖	102
10C-130702.0-B	本组盖衬套	103
10C-130702.1-B	本组盖衬套——本组盖	103
120-130702.5-B	本组盖衬套——本组盖	104
10C-130702.2-B	本组盖衬套——本组盖	104
120-130703.1-A	本组盖衬套——本组盖	104
120-130703.4	本组盖衬套——本组盖	105
120-130703.5-B	本组盖衬套——本组盖	105
120-130703.8-B	本组盖衬套——本组盖	105
120-130704.0-B	本组盖衬套——本组盖	105
120-130704.2	本组盖衬套——本组盖	105
120-130704.4	本组盖衬套——本组盖	105
10C-130704.5	本组盖衬套——本组盖	105
120-1308010-C	本组盖衬套——本组盖	106
120-1308014-C	本组盖衬套——本组盖	107
120-1308016-F	本组盖衬套——本组盖	107
10C-1308025	本组盖衬套——本组盖	108

图号	名称	页码
120-1309026	进气阀——进气阀衬套	108
120-1309041-B	进气阀——进气阀衬套	108
120-1301000-B	本组盖衬套——本组盖	109
120-1301010	本组盖衬套——本组盖	109
120-1301015	本组盖衬套——本组盖	110
120-1301017.0-B	本组盖衬套——本组盖	110
120-1301018-B	本组盖衬套——本组盖	110
120-1301020	本组盖衬套——本组盖	111
120-130225-B	本组盖衬套——本组盖	112
120-1310027	本组盖衬套——本组盖	112

## 附录

附录 A CA108 型载重汽车制动—总表	113
附录 B 一汽红旗“工”和“商”	113-118



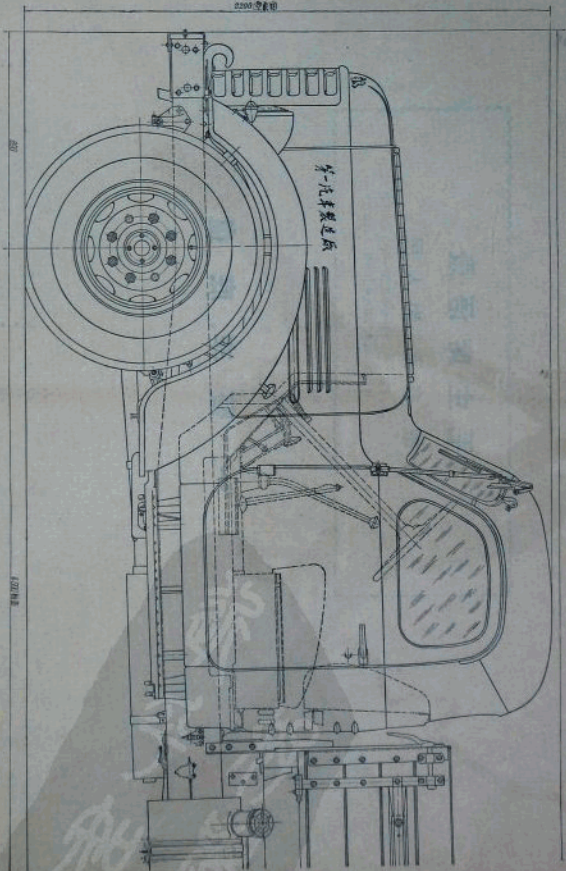
## 毛主席语录

备战、备荒、为人民。

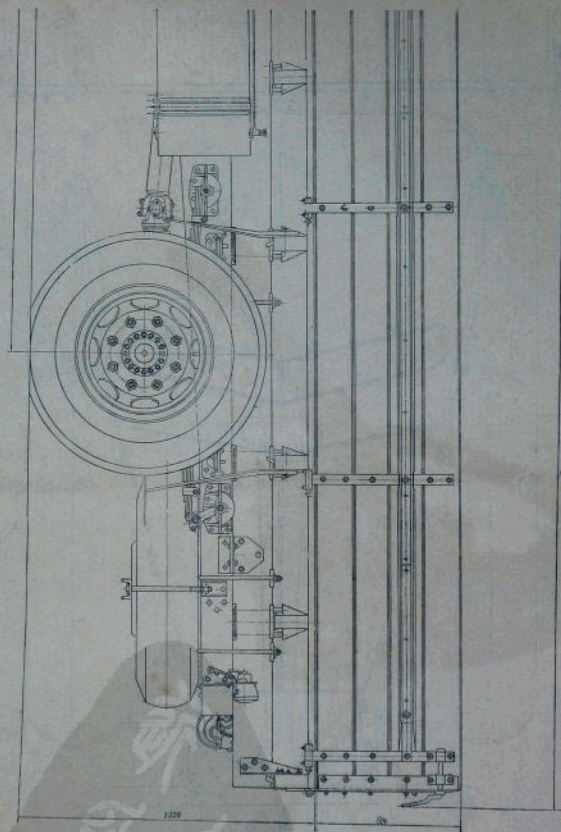
关于第三个五年计划的谈话（一九六五年十月十二日），  
转摘自一九六六年八月十四日《人民日报》。

### 一、整车、底盘

2200 号发动机



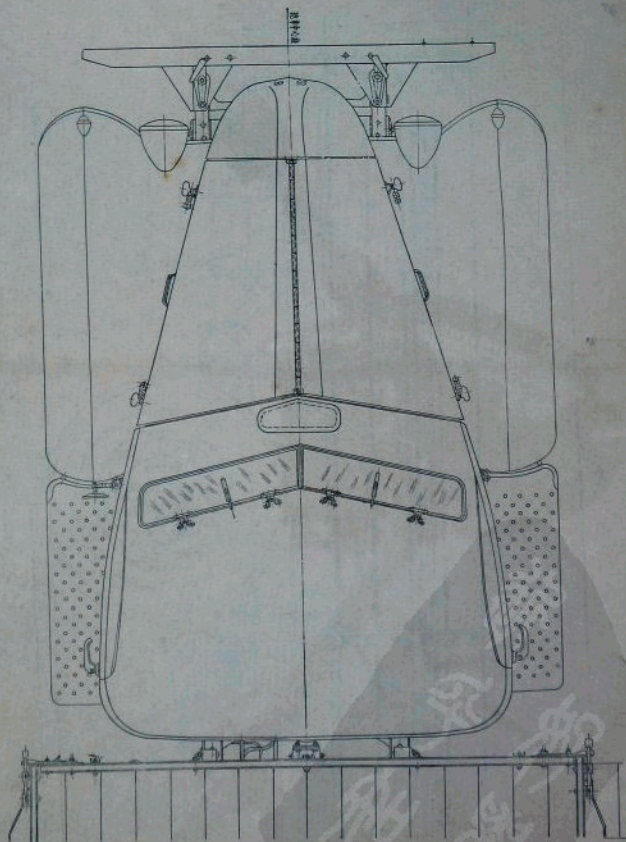
1:20 比例



所有尺寸均为公及英寸。  
车辆为公制时尺寸。

名	康明斯 CATERPILLAR	图	CA-120-00-00
号	康明斯总成	号	





MEMORANDUM  
REVENUE  
NO. 1  
CALCULATION

REVENUE

The table consists of approximately 15 columns and 20 rows. The columns are separated by vertical lines, and the rows by horizontal lines. The top and bottom rows are slightly wider than the others. There are some faint markings and a watermark in the center of the page, but the table itself is mostly empty.

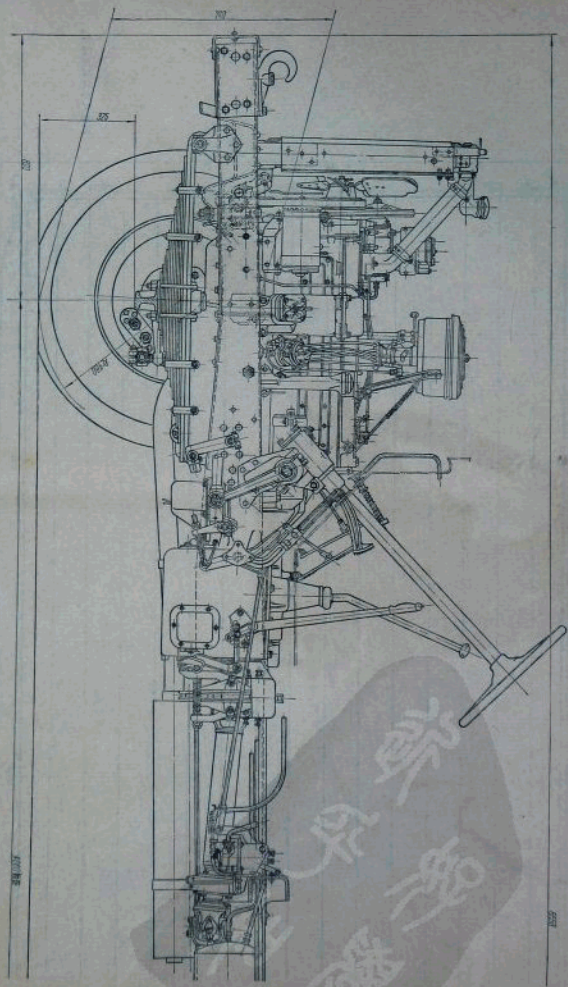


图 10-10

100