



SHANXIGUDAICAISU

PINSHANG

王永先 李剑平 编著

山西
古代彩塑
品赏

山西科学技术出版社



山西现存古代彩塑1300多尊，是中国古代寺观彩塑遗存最多的省份，素有『东方彩塑艺术宝库』的美誉。

山西历代彩塑遗存，自唐代开始直至民国年间，上下纵贯1200多年，历史跨度达三个世纪，历代皆有大量充满生气的艺术杰作出现。

如果说中国古代彩塑的前半部分体现于敦煌、麦积山石窟中北魏、隋、唐作品的話，那么，自唐代迄清的作品中，山西现存彩塑所占地位举足轻重，可谓『独冠中原』。

ISBN 7-5377-2110-6



9 787537 721103 >

ISBN 7-5377-2110-6

Z·403 定价:25.00元

山西古代彩塑欣赏

王永先 李剑平 编著



山西科学技术出版社

438780

图书在版编目(CIP)数据

山西古代彩塑品赏/王永先, 李剑平编著. —太原:
山西科学技术出版社, 2003.5

ISBN 7-5377-2110-6

I.山... II.①王... ②李... III.彩塑—鉴赏—山
西省—古代 IV.J327

中国版本图书馆CIP数据核字(2003)第013706号

山西古代彩塑品赏

编 著: 王永先 李剑平

图片摄影: 王 昊 李瑞芝 郭 英 王 慷 青 榆
姚保华 田华玲 姚春林 古 胜 钱 田

插 图: 郭 英 王 昊

责任编辑: 谢一兵

封面设计: 杨宇光

策 划: 谢一兵

出版: 山西科学技术出版社

(太原市建设南路15号 邮编: 030012)

印刷: 山西新华印业有限公司人民印刷分公司

开本: 880×1230 大32开

印张: 4

版次: 2003年5月第1版第1次印刷

书号: ISBN 7-5377-2110-6/Z·403

定价: 25.00元

编辑部电话: (0351) 4922063

发行部电话: (0351) 4922121





目 录

一、 独占中原的山西寺观彩塑·····	(1)
二、 线条美与装饰美的集中体现——唐代彩塑·····	(8)
南禅寺·····	(9)
佛光寺·····	(17)
古青莲寺·····	(24)
三、 传神写照正在阿堵——五代彩塑·····	(26)
镇国寺·····	(26)
四、 泥土芳香中的自我塑造——宋、辽、金彩塑·····	(34)
晋 祠·····	(37)
崇庆寺·····	(41)
法兴寺·····	(41)
二仙庙·····	(43)
华严寺·····	(43)
应县木塔·····	(47)
善化寺·····	(48)
崇福寺·····	(49)
五、 写意特征和浪漫情调——元代彩塑·····	(58)
广胜寺·····	(59)
广济寺·····	(61)
玉皇庙·····	(61)
六、 多样灵活的空间构图——明、清彩塑·····	(76)
双林寺·····	(84)
小西天·····	(96)
文 庙·····	(99)
显通寺·····	(101)
七、 古代彩塑的制作与修复·····	(102)
古代彩塑的制作·····	(102)
古代彩塑的修复·····	(114)
八、 山西古代彩塑分布统计表·····	(118)
后记·····	(121)



HALZ v | 0 |

一、独冠中原的山西寺观彩塑

“谷说天地开辟，未有人民，女娲抟黄土作人。”

——《太平御览》卷78引《风俗通义》

彩塑即彩绘泥塑，简称彩塑，是中国传统雕塑艺术的重要组成部分。雕塑为造型艺术之一，其表现形式有圆雕、浮雕、凹雕、悬塑、壁塑、透雕、镂空雕刻等；其技术方法分为雕、刻、镂、琢、铸、塑、脱纱、干漆等；根据所用材料性质的不同，又可分为石雕、竹雕、砖雕、木雕、玉雕、牙雕、贝雕、漆雕、核雕、琉璃雕、陶塑、玻璃钢雕、面塑、泥塑、麻布脱纱、根雕、塑料雕、玻璃雕、瓷器雕以及金、银、铜、铁、铝等各种金属铸像，其丰富多彩真有点令人眼花缭乱了。其实，我们可以把雕塑简单地划分为“雕”与“塑”，凡在坚硬的材料上进行刻削、镂击者，统统可称之为雕，它是把艺术品多余的部分一点一点地去掉，直至恰到好处，是“减”的艺术；凡用粘土、胶泥、面团等柔软材料进行堆积、捏制，则谓之塑，它是把艺术品缺少的部分一点一点地添加、堆积而成，是“加”的艺术。彩绘泥塑，主要是以粘土、沙子、棉花、纸浆等为材料，以水和匀后堆置于



“黄河之水天上来，奔流到海不复回”，黄河母亲生生不息，奔腾流淌，孕育了世代炎黄子孙的生命，浇灌了华夏文明的显赫辉煌，给三晋大地遗留下无比厚重的古代文化遗产。

——山西吉县黄河壶口瀑布



木骨架上，分层进行捏制塑造，阴干后敷设彩绘(具体制造工艺见后文)而成。彩塑艺术有着悠久的历史，是我国各族人民喜闻乐见的一种传统艺术形式，有着十分广泛的群众基础。

山西由于历史的、政治的、地理的诸因素，在宗教之风席卷全国的浪潮中首当其冲，在历史上曾开凿、修建了无数的石窟、宫观、佛寺，特别是佛寺及道观建筑遗存数量居全国之冠，达1万多座。其中有中国四大石窟寺之一的云冈石窟、中国四大佛教名山之首的五台山、全国现存最古的佛殿五台南禅寺唐代大雄宝殿、荟萃魏齐唐金明清各代多种建筑于一寺的孤例五台佛光寺、全国最古最高的木构佛塔应县佛宫寺释迦塔、全国现存最大的佛殿大同华严寺大雄宝殿、全国现存最完整的辽金古建筑群大同善化寺、全国最大的武庙解州关帝庙、惊险奇巧的北岳恒山悬空寺……山西正是借此众多的宗教神庙祠宇建筑保存下来13000多尊历代彩绘泥塑，使我们得以窥探公元8世纪以来中国古代彩塑的风韵，寻找古代雕塑艺术的发展规律，以致研究中国古代文化、宗教、民俗、美学、工艺美术等更为广阔的领域。

彩绘泥塑易毁难存，历史上备受风雨侵蚀、战火毁坏，



山西大同云冈石窟第10窟。



山西五台山台怀镇。

全国遗存至今的古代彩塑已为数不多。目前中国保存古代彩塑最集中、数量最多的地区为甘肃省(敦煌、麦积山等石窟)及山西省。虽说在辽宁、河北、河南、山东、西藏等省、自治区以及南方部分地区尚有少量古代彩塑遗存，但其数量、规模、艺术水平都无法与敦煌、山西相提并论。敦煌莫高窟与麦积山石窟是中国保存古代彩塑数量最多的两个石窟寺，有北魏以后历代彩塑数千尊。这两处的彩塑有一个共同的特点，即重点精华部分是北魏至隋、唐时期的作品，其数量较多、艺术水平很高；但是，宋、元以后的彩塑不仅数量甚微，而且艺术性也较为逊色，从彩塑史的角度看，略有虎头蛇尾之憾。其它散见于全国各寺、观中的少数古代彩塑，多为明、清时作品，且格调、质量上乘者稀少，其中虽有山东长清灵岩寺、江苏吴县保圣寺等地的罗汉像及天津宝坻广济寺的三大士像等一些优秀作品，但已属凤毛麟角，无论数量、规模、气势、集中程度等方面与甘肃彩塑相比，实在是难以望其项背。

山西省现存历代彩塑13000多尊，其数量比敦煌、麦积山两处所存彩塑的总和还多，是中国古代寺观彩塑遗存最多的省份。彩塑制作年代自唐朝建中三年（公元782年）开



始，历五代、宋、辽、金、元、明、清直至民国，上下纵贯1100多年而绵延不断，它们自成体系，历史跨度长达13个世纪。山西古代彩塑不仅数量繁浩、内容丰富、保存完整，而且历史跨度大，富有连续性，自唐代以后的千余年里，历代皆有大量充满生气的艺术杰作出现，这在中国中原地区是绝无仅有的。如果我们把山西现存的13000多尊历代彩塑同甘肃众石窟及全国其它地区的彩塑遗存整体联系起来看，简直就是一所规模宏大、容量浩瀚的中国古代彩塑博物馆，可以据此编写一部皇皇巨著《中国古代彩塑艺术史》。如果说中国古代彩塑前半部分重点体现于敦煌、麦积山石窟中的北魏、隋、唐作品的话，那么，在后半部分即唐代迄清的作品中，山西古代彩塑所占的地位则举足轻重。将前后两部分联系起来看，可以全面系统地了解中国古代彩塑艺术1500多年的演变过程及其历代特征，以及我国边远地区与中原地区彩塑艺术的相互影响及其发展，有助于探讨、研究中国古代政治、经济、宗教、文化、民情、风俗等状况。

旧美术史家对于古代彩塑的制作者民间画工塑匠极不重视，把他们的艺术创作活动视为末流和雕虫小技，致使泥塑艺术长期以来难登大雅之堂，中国历史上许许多多富有艺术才华且卓有成就的民间雕塑家因此而名不见经传。新中国的美术史学者虽然摒弃了前辈们的陈腐观念而另有创见，但是一般地也多认为中国彩塑艺术自宋代以后便萎靡衰退而日趋式微了。但是，如果我们对山西现存的13000多尊历代彩塑做一番认真研究，便会发现极有必要对中国古代彩塑艺术史作出新的评价。山西古代彩塑的主体



大同华严寺薄伽教藏殿辽塑菩萨像。

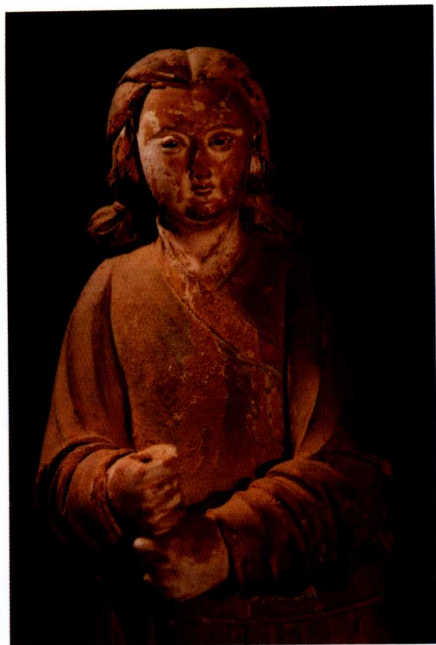
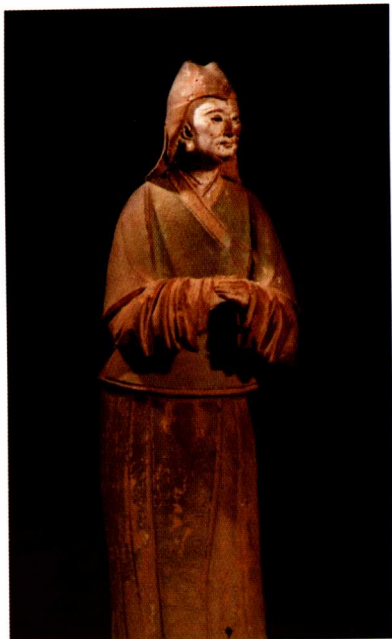


运城市盐湖区常平关帝庙关娘娘塑像。

是寺观彩塑，其庞大的数量，丰富的内容，高超的技术水平都足以与石窟造像分庭抗礼，当为宗教艺术宝库中的瑰宝，山西古代彩塑是中国雕塑史中不可或缺的一环，理当占有不容忽视的重要地位。

山西古代彩塑的表现内容极为丰富，题材大体可分为佛教、道教、儒教、地方神、纪念性人物、供养人像、动物、建筑山水8种类型。佛教题材是山西彩塑表现的主要内容，塑造了多种佛教人物和神鬼灵怪，其中常见的有释迦牟尼佛、毗卢佛、阿弥陀佛、药师佛、三身佛、三世佛、燃灯佛、弥勒佛、文殊菩萨、普贤菩萨、观音菩萨、地藏菩萨、大势至菩萨、胁侍菩萨、二十诸天、四大天王、天龙八部、十殿阎君、十八伽蓝、十八罗汉、五百罗汉、韦驮、阿难、迦叶、童子、龙女、飞天、夜叉等。道教题材的彩塑也很可观，主要有玉皇大帝、元始天尊、灵宝天尊、道德天尊、太上老君、东岳大帝、九天玄女、王母娘娘、文昌帝君、三





平遥双林寺供养人塑像。满怀期冀，一片虔诚，一生含辛茹苦，为事佛不惜倾家荡产，耗竭青春，自塑小像，永供佛门。

皇、五帝、九曜星君、二十八宿、八仙、城隍、土地、龙王、财神、门神等。儒教题材彩塑有孔子、孟子及其弟子四圣、十哲等圣贤人物。地方神彩塑主要表现山西当地神话与古代传说中的人物、神灵，在遍布乡村的各种杂神小庙，如圣母庙、娘娘庙、圣姑庙、二仙庙、三王庙等中，雨师、风伯、山鬼、河神、村姑、贵妇、英雄、烈女等皆受供奉，反映了中国民间对得道人物、鬼仙神灵的传统信仰以及泛神崇拜的习俗。纪念性人物彩塑所表现者大多为历史名人，如代县杨家祠堂的杨家将塑像，运城解州常平关公家庙中的关羽及其宗祖的塑像。供养人像是为寺观建筑修缮时出资供奉的历史真人，为现实生活中的人物肖像，也是宗教的“功德像”，如五台佛光寺宁公遇及愿诚高僧像，平遥双林寺牛普林、冯妙喜像等，这些彩塑对研究当时的历史风俗、审美意识、服饰发型等有重要价值。表现动物题材的彩塑不仅数量多，而且形象逼真、生动、有趣，如虎、狮、象、马、牛、羊、鹿、猴、兔等走兽，凤凰、孔雀、喜鹊、苍鹰、画眉、鹦鹉等飞禽，或嬉戏追逐，或展翅翱翔，均活灵活现，生机

盎然，表现了很高的塑造技巧。表现山水建筑题材的彩塑，一般常用作主像背景的衬托，采用悬塑、影塑或壁塑的造型手法，表现出类似中国画的青绿山水，彩塑建筑也表现了中国古建筑中的亭、台、楼、阁，其斗拱、梁架等结构如真建筑一样繁复奇巧，充分发挥了彩塑的表现力。

据不完全统计，山西现存历代彩塑总数有13132尊，其中唐代彩塑61尊，保存于五台南禅寺、佛光寺和晋城古青莲寺；五代彩塑11尊，保存于平遥镇国寺；宋、辽、金彩塑377尊，保存于太原晋祠、大同华严寺、朔州崇福寺等地；元代彩塑275尊，保存于晋城玉皇庙、洪洞广胜寺等地；明代彩塑9233尊，保存于平遥双林寺、五台殊像寺等地；清代彩塑1200尊，保存于解州关帝庙、浑源悬空寺等地；民国时期彩塑1975尊，保存于五台山及全省各地寺庙中。限于篇幅，本书只选其重点作些介绍。



五台山普化寺十八罗汉像。



二、线条美与装饰美的集中体现——唐代彩塑

由于受制作材料的限制，彩塑对于建筑的依赖性极大，比石雕与金属造像更易毁损而难于保存。中国的佛寺、宫观等木结构宗教建筑，隋代之前者现已荡然无存，唯山西迄今还侥幸保存下来4座唐代木结构庙宇。目前中国境内遗存的唐代彩塑除在甘肃省的敦煌和麦积山两个石窟寺尚存之外，在山西省还有61尊。中国的唐代佛寺，历经唐武宗“会昌灭法”，遭受到毁灭性的打击，当时全国被毁佛寺多达40000余所，还俗僧尼260000人，至于寺庙中塑像的命运，便可想而知了。

山西唐代彩塑尽管数量不多，但足以反映中国中原地区唐代彩塑的杰出成就和艺术水平。我们从这些彩塑的设色、人体比例的准确性以及对人物性格的深入刻划等方面，均可看出唐代雕塑匠师的精湛技艺和深厚功力。唐代匠师们对于佛的表现，已达纯熟阶段，充分表现了佛的睿智博识、超凡脱俗的性格和天上地下唯我独尊的气质。如果说大同云冈石窟中的佛像还多少受到外来佛教雕塑艺术影响的话，那么，山西唐代彩塑中佛的形象就完全中国化了，并成为后世塑制佛像的楷模。菩萨像更是集中体现了唐塑艺术的成就，形象已完全女性化，其上身袒胸裸臂，肚脐外露，饰以璎珞彩带，或立或跪，婀娜多姿，身段处处显现着女性人体的曲线美，那椭圆脸型、细腻的肌肤、丰腴的肢体流露出一种人间少女所特有的蓬勃向上的



1230岁的中国木构建筑——五台南禪寺
五台南禪寺，是中国建筑史、佛教史中
现存最古老的木构建筑。

青春活力。这些塑像的面部除了几分端庄与矜持之外，更多的则是善良与温柔，她们已不再是天国的神，而是更加接近山乡的村姑或王室的宫女了。菩萨造像由宋齐时期的“挺然丈夫之像”，历经隋朝迄唐而逐渐女性化，正是佛教为“取悦于众目”，迎合世俗欣赏要求而产生的变化，同时也是因为唐代雕塑匠师们重“塑性”不重“佛性”的创作倾向成为时代风尚所致。唐代雕塑艺术成就的卓著与辉煌，以及对先辈传统模式的突破，正体现于兹。



天上亦如人间，尊卑有序，主从有别，纲常制度，不能逾越——南禅寺大殿内群塑。

南禅寺

南禅寺位于山西五台县西南22千米的阳白乡李家庄西侧。寺周峰峦叠翠，绿树成荫。寺院规模不大，共为两院，西院有山门、东西配殿和大佛殿，组成一进四合院落；东院有僧舍、禅房等组成偏院。全寺占地面积3080平方米，为全国重点文物保护单位。寺内大佛殿为全寺的主体建筑，建于唐德宗建中三年(公元782年)，大殿内西缝平梁下有当时修建殿宇时所留墨书题记，仍清晰可辨，题记全文为：“因旧名，时大唐建中三年岁次壬戌月居戊申丙寅朔庚午日癸未时重修殿，法显等谨志”，是寺宇重建年代的重要佐证，可知



大殿为唐代原构，距今已有1220年的历史了，是我国现存木结构建筑中年龄最大的“寿星”。由于它完整地保存了唐代佛殿建筑的原有材料、结构和形制，在中国建筑史上具有极重要的地位。

大殿面宽、进深各3间，平面近正方形，通面宽11.75米，总进深10米。殿身建于1.1米高的台基之上，殿前设有月台。前檐明间装板门，两边次间设破子棂窗。檐柱12根环绕殿周，微向屋中心内倾，角柱比平柱增高，形成“侧角”和“升起”。殿内梁架为“彻上露明造”，不设天花板，不设内柱，两根通长的四椽栿承载着上部屋架，平梁上用大叉手承负脊檩，不设驼峰与侏儒柱。梁断面多为3:2之比例，柱头为覆盆式卷刹，檐下斗拱五铺作单抄单拱偷心造。柱头枋上设置驼峰、皿板、散斗承压槽枋，檐下各拱头处皆砍杀成五瓣内弯形成“卷刹”，此种建筑的细部形制，曾在中国北朝石窟寺中有所发现，在木构建筑中尚属首例。大殿屋顶为单檐歇山式，屋面坡度也称“举折”，十分平缓，总举高与前后撩檐檩之间的比例



南禅寺大殿内唐代胁侍菩萨像。

为1:5.15，为现存中国古建筑屋顶中最小的举折。殿顶正脊用青混瓦垒砌，两端安置鸱尾，与其它晚期建筑所设龙吻迥然不同。南禅寺大殿从梁架结构、建筑形制到材料构件的细部手法等各方面，均体现了中国汉唐早期建筑的古制，结构合理，技巧纯熟，风格古朴，是研究唐代建筑技术与发展水平的重要实物模型，也是研究中国佛教建筑发展演变的重要实物资料。