

KOREA

HANGUO SHINEISHEJI JINGPIN XILIE

韩国室内设计 精品系列

住宅空间

ZHUZHAIKONGJIAN

韩国PLUS文化社/编 ● 金载铉 永川/译



辽宁科学技术出版社

LIAONING SCIENCE AND TECHNOLOGY PUBLISHING HOUSE

韩国室内设计精品系列

住宅空间

韩国PLUS文化社◎编
金载铉 永川◎译



辽宁科学技术出版社
沈阳

本书中文简体字版于2003年经韩国Plus文化社授权由辽宁科学技术出版社翻译出版。
著作权合同登记号06-2003年第89号。

图书在版编目 (CIP) 数据

住宅空间/韩国PLUS文化社编;金载铉,永川译.
沈阳:辽宁科学技术出版社,2003.8
(韩国室内设计精品系列)
ISBN 7-5381-4007-7

I. 住… II. ①韩…②金…③永… III. 住宅-室内
设计-作品集-韩国 IV. TU241

中国版本图书馆CIP数据核字(2003)第046170号

出版者:辽宁科学技术出版社

(地址:沈阳市和平区十一纬路25号 邮编:110003)

印刷者:辽宁美术印刷厂

发行者:各地新华书店

幅面尺寸:220mm × 290mm

字数:150千字

印张:20

印数:1~3000

出版时间:2003年8月第1版

印刷时间:2003年8月第1次印刷

责任编辑:符宁 吕忠宁

封面设计:耿志远

版式设计:于浪

责任校对:姚喜荣 文菊

定 价:120.00 元

编辑部电话:024-23284356

邮购咨询电话:024-23284502

E-mail: kzzb@mail.lnpgc.com.cn

http://www.lnkj.com.cn

出版说明

随着进入新世纪、加入WTO、开放政策的发展，沉睡的中国大地复苏了，新形式的发展对室内环境设计提出了新的要求。在这种情形下，设计师与业主们对国外新的设计理念、思潮、流派和创作实践越来越感兴趣，并且迫切地渴求学习。进而促使了这套《韩国室内设计精品系列》丛书的应运而生。

21世纪呼唤着艺术与科学的整合，艺术与科学的互融、互动、互补将使室内设计的发展更具人性化，这不仅为新世纪人类生存质量的提升和文化艺术的提高注入新的活力，也一定会为世界增添更加绚丽的色彩。

他山之石，可以攻玉。本套丛书以科学与艺术的双重标准精选出韩国优秀的室内设计师的代表作品，向读者展示了目前代表韩国最高室内设计水准的室内设计精品。众所周知，目前韩国的室内设计水平明显高于我国，由于同处在东方文化的背景下，韩国设计师的作品具有很高的借鉴价值。

本丛书共分为6册，每册介绍了一个具体职能空间：住宅空间、餐饮空间、办公空间、商业空间、医疗空间、展览展示空间。每个分册编写包括三个部分：各案例及相应信息数据的详实说明、设计师本人创作思想的评介、室内空间的分类介绍。

相信这套图书会成为国内室内设计领域的优秀范本，并促使我国室内设计实践水平发生一次质的飞跃。

辽宁科学技术出版社

目 录 Contents

- 后沟柿子树屋/6
- 济州住宅/14
- 青云洞住宅/20
- 牛奶房/26
- 公寓设计/32
- CBORUS-VI/34
- 法国大使馆的改建/40
- 宅/44
- 阜牛庐/50
- 斑布住宅的改建/56
- 傍辈洞1-38/62
- L氏住宅/72
- 已村洞住宅的改造/76
- 日山住宅III/80
- 平心亭/92
- 大田橇住宅——J住宅/100
- 星感V—C住宅/106
- 日山宅/112
- 海滨样品住宅/116
- 青马样品住宅/122
- 城北J氏住宅/126

加左里住宅/130

日山65-Volum VI/142

西初洞画室/150

后沟柿子树屋

李相渊

加蓝李相渊建筑事务所

“后沟柿子树屋”位于寡川仙岩火车站右侧徒步走5分钟的地方。建在右侧山边的这所房子周围大部分是绿化地带，被山环绕。房子地基位于比进入公路高2.4m的地方，一眼就能看到高高的柿子树。在这所房子里生活着一对50多岁的夫妻和他们正在大学读书的两个儿子。由于房主长期在这里生活，因此对周围的环境理解较深。屋基南面有大块空地，主人曾担心过不知哪一天会有人在那里盖房子。

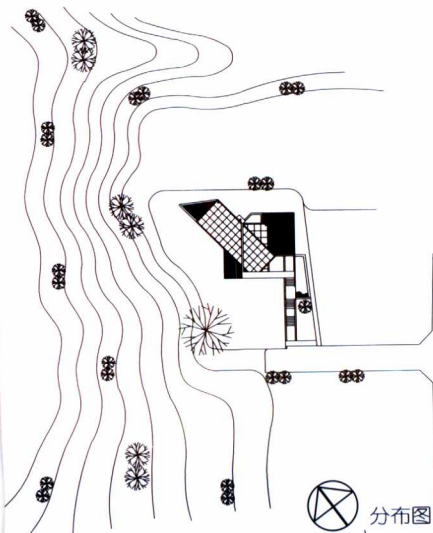
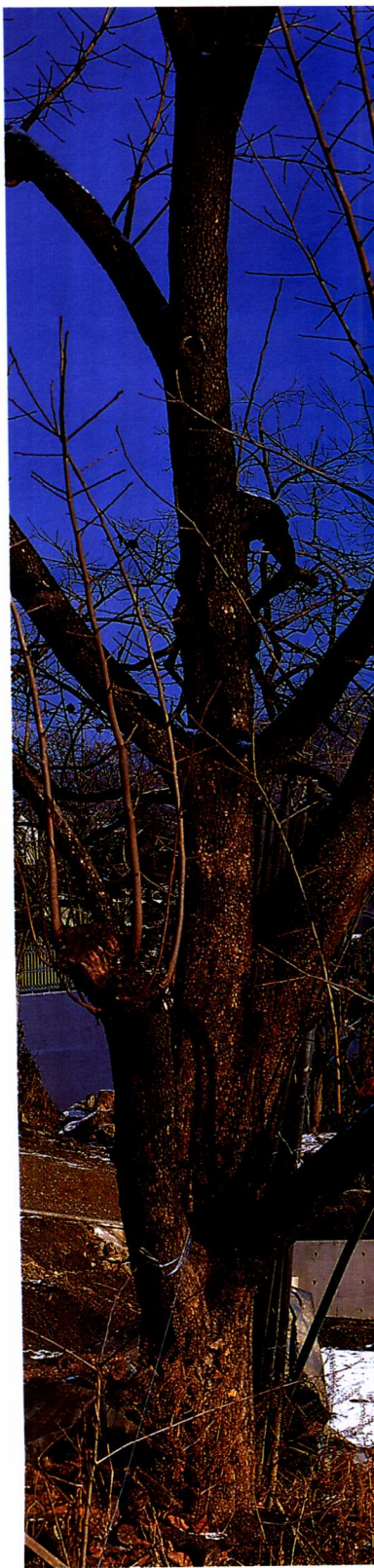
要想克服这些局限条件，发挥周边环境的长处是很重要的。于是形成了与自然环境相协调并共呼吸的环境亲和的设计。进入空间的地势高低差2.4m，为了克服这个问题而设想了开放地形一部分的“开放空间”概念。首先把已有的水井改造成跟公路高度相协调的吊桶水井，然后栽上枫树，建停车场，安装了矮而透明的大门，从而形成了开放的小庭院。这个庭院与地下层相连，使地下层居室和儿子们的房间也成为洒满阳光的空间。

大门和玄关相连的路口处有红红的枫树，水井庭院和停车空间起了开放式前院的作用。从路口上可以看见建筑物形态是形成“虚空间”的正六面体和具有“实空间”的直六面体自然地交织在一起。它们都具有各自的功能和形态，开放和堆满的概念互相矛盾，但各自具有独特的功能，发挥各自功能的作用可给人以多样和丰富的形态感。被外墙包围的这个空间既象征着地下空间，又给人以缓冲空间感，起着余有空间的作用。

进入玄关可以看到后院，后院有竹林和酱缸台，给人以温馨的感觉。后院还有附随一楼厨房的作业空间，但是在酱缸台、竹林和檐下长廊等协调下可让人欣赏到传统的空间美。在1楼起居厅及餐厅、厨房以裸露水泥装饰的圆形构造物为界限，形成了各自不同的视觉景观。从起居厅里可以看见西边的庭院和郁郁葱葱的森林；从厨房可以看见南面的村庄、路和森林；从起居厅和餐厅可以眺望到直角四边形和正四边形的立方体自然地交织在一起。用裸露水泥装饰的圆筒形构造物是化妆室。

在上二楼的楼梯处可以看到后院，1楼起居室上部与2楼走廊之间是开放的。2楼构成夫妻二人使用的空间，儿子的空间安排在地下层里。2楼里边的房间前面有露台，起院子的作用。

火炕和屋檐下走廊之间互相协调对应，在一个建筑物中共存，这是韩式建筑的特点。被墙包围着的房子空间是闭塞的，但是向四面敞开的檐下走廊使其形成了开放的空间。在韩国书院式建筑中露台的位置常选择在自然景观最秀丽的地方，而这个住宅的露台可以看到最美的景观。整个住宅的空间既开放又独立，是可以给人以宁静感觉的悠闲空间。这座楼还有一个功能，就是可以起到俯视整个村庄的景观台的作用。



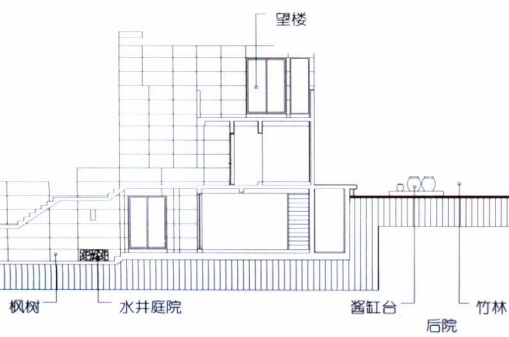


居室全景



从玄关往里看。左侧可以看到起居室；通过右侧楼梯可以看到 2 楼。

断面图

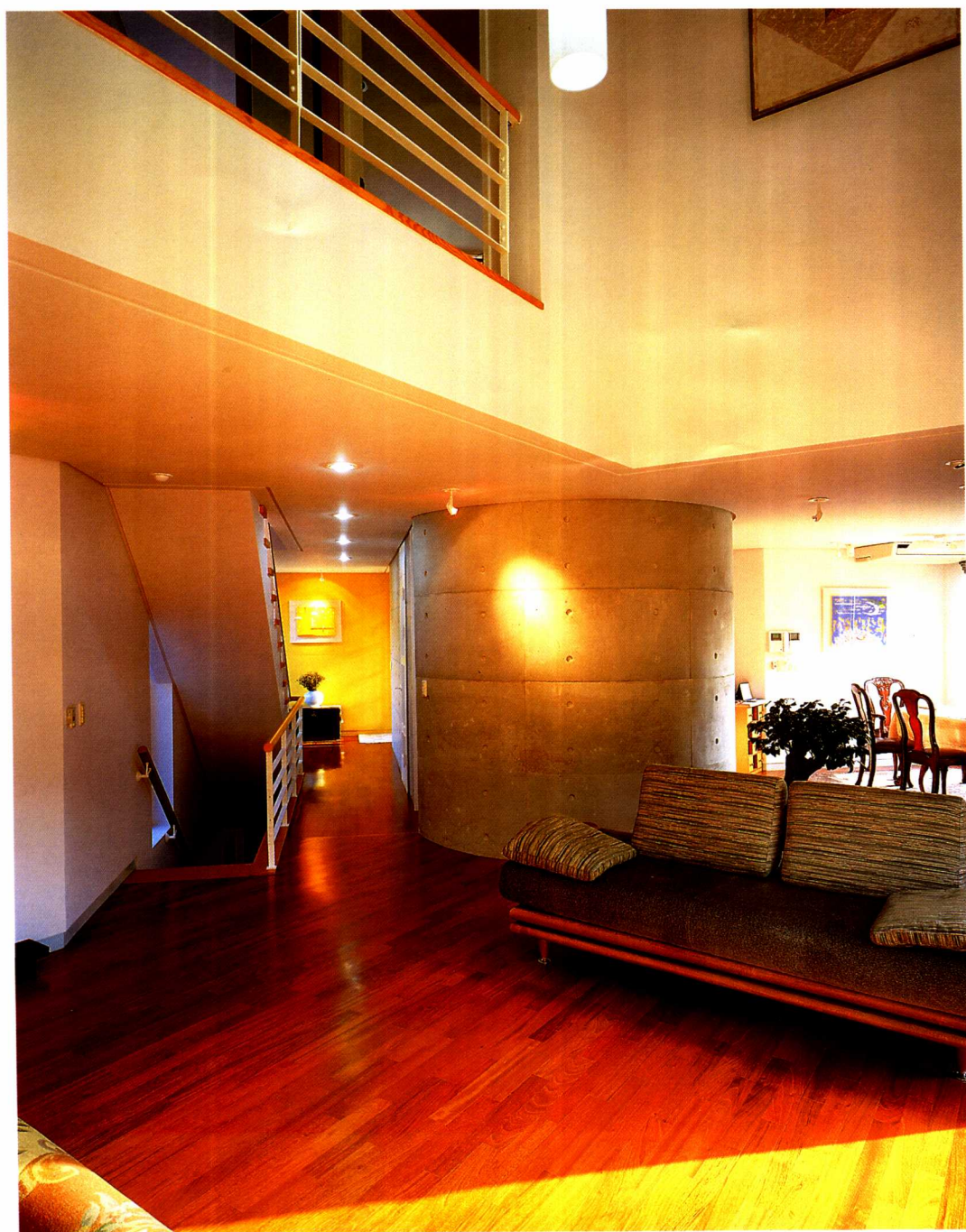


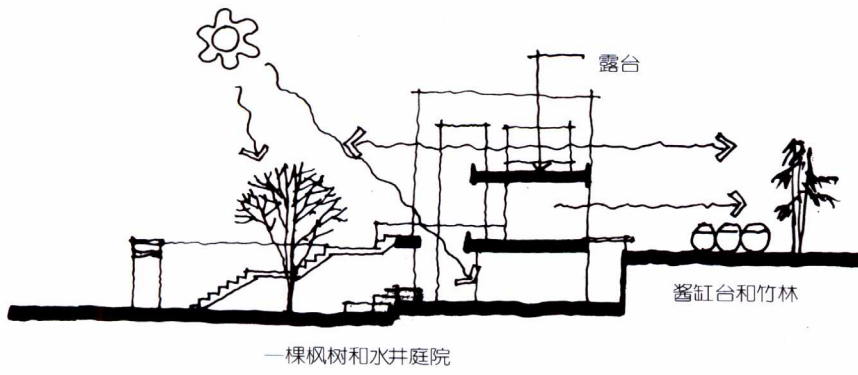




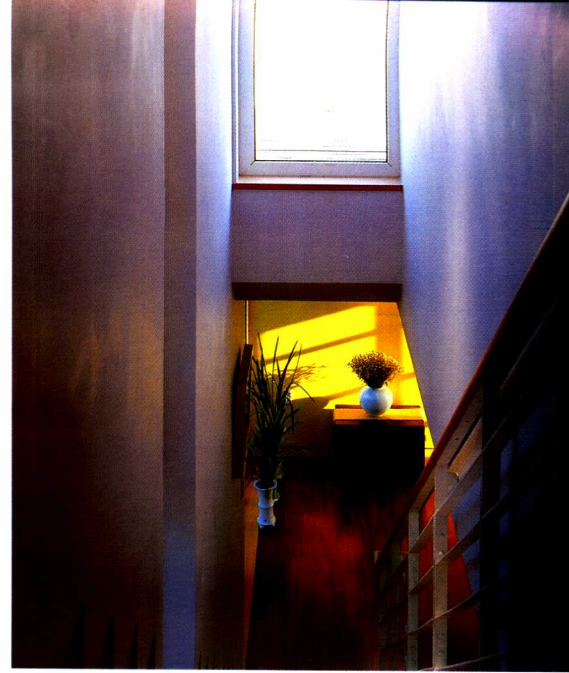
在起居室中可以看到左侧通往地下的台阶和右侧的化妆间。

中间可以看到用裸露水泥装饰的圆筒形化妆间。这里是这个家的重点，是家庭成员最喜欢的地方。



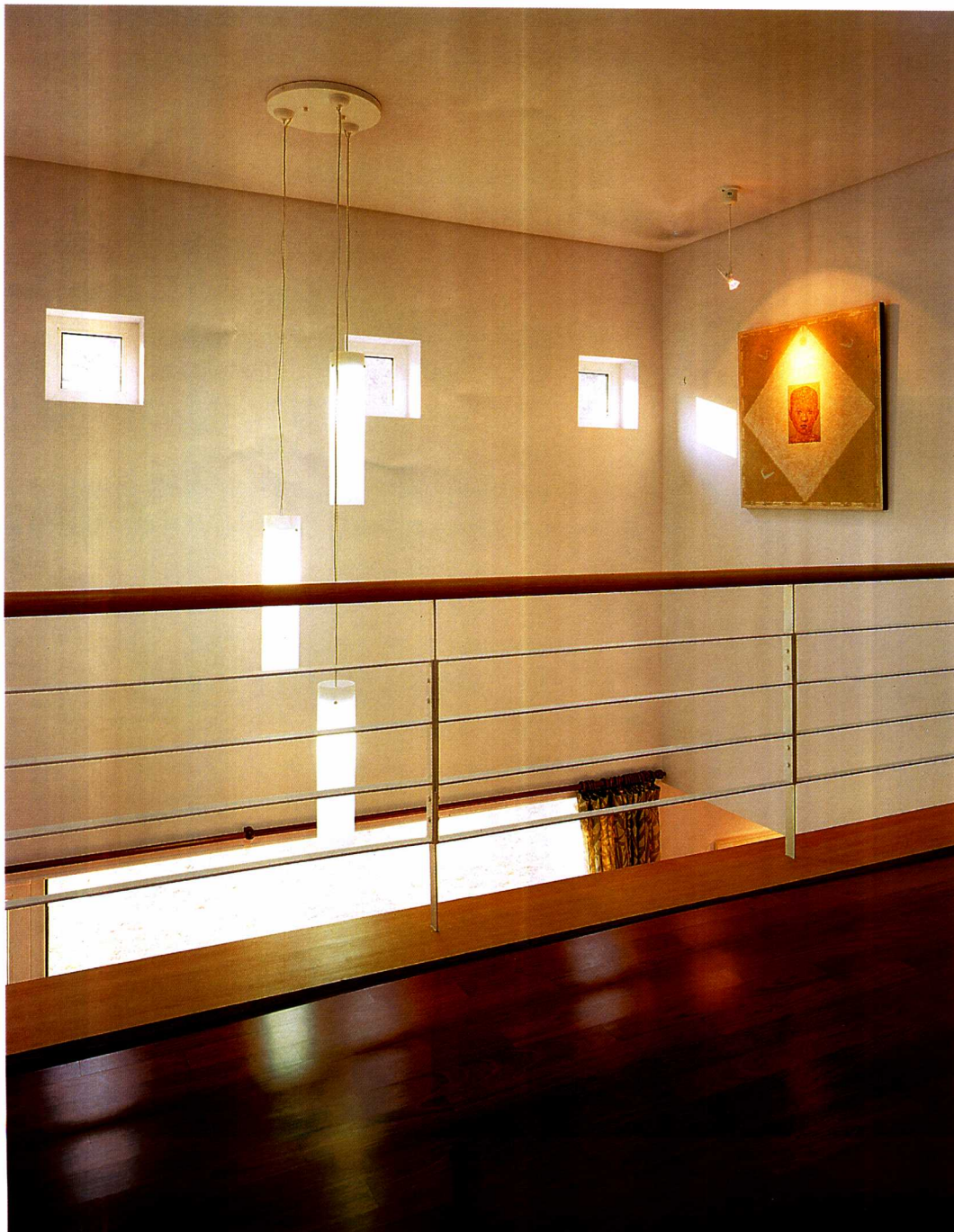


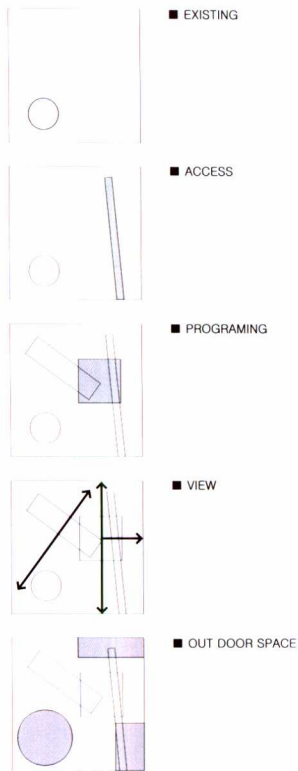
一棵枫树和水井庭院



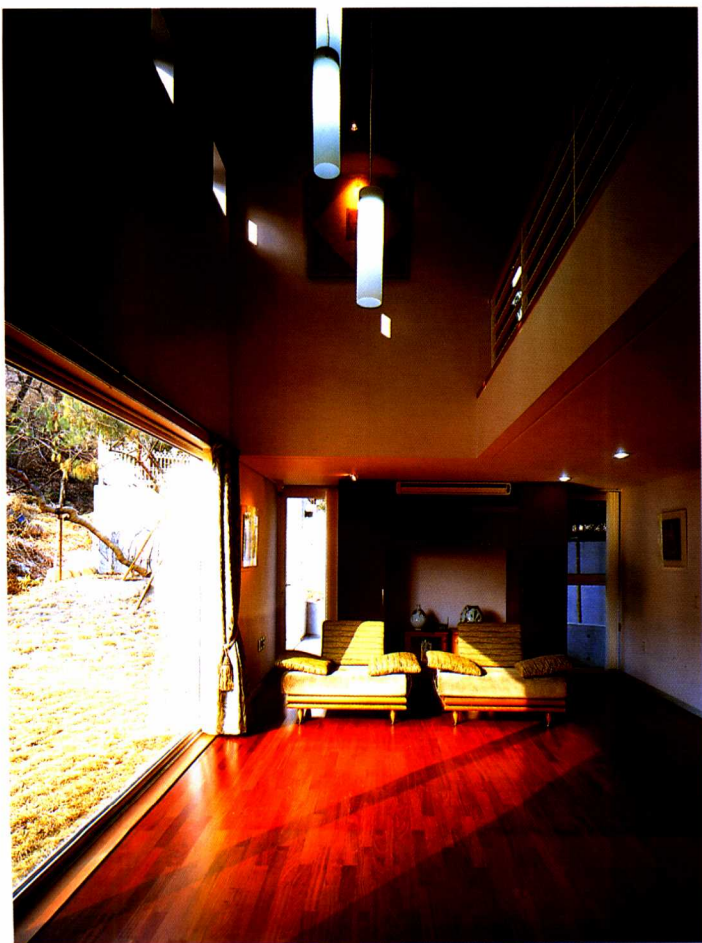
从2楼看1楼玄关。

2楼走廊连接着左侧的里屋和右侧的化妆间。





从厨房看到的居室全景。木地板的深色把室内引向温馨而自然的气氛中。



建筑主夫妻最喜欢这个空间

大的柿子树后面紧连着长长的进入空间、居室、餐厅及里屋、地下空间等纯粹的单元形态，并把它们自然地融合在一地起，给人以绝对主义绘画般的感受。

(文字: 李相渊)

家庭成员关心和建筑主的努力完成的住宅。

1980年我们把父亲设计与工程队合作盖的房子租出去了。1985年爷爷和奶奶来这里生活。1993年我们全家搬到这里一起生活，老人去世后，考虑到父母的老年生活，把旧房推倒后重新盖起的就是现在的房子。

开始，我们不知道什么是裸露混凝土。但那时对盖房子特别关心，一听说有裸露混凝土建筑物就找时间去看，还翻看建筑杂志，了解怎样隔热、不同方法有什么长处等许多事情。设计时将许多设计图进行比较，每到周末晚上，大家在一起互相商量，用哪种方法最好，一直忙到很晚。由于长期居住在这里，经常登后山（右面山）熟悉周围环境，所以决定去掉后面院墙；考虑到这个地方迟早要盖别的房子，决定把房子盖到山下。从始至终看到盖房子全过程的活证人是阿基（狗），还有我。我和阿基一起看着房子一天天盖起来，真有意思。在拆除地下层和1楼的模型架的时候，还没对盖房子产生多大关心，盖2楼时根本没有看1楼和地下层。但是，当房子的轮廓逐渐展现在眼前时，我留在现场的时间越来越长了，甚至常常陶醉在月光和星光中，直到凌晨3点才回家。

尤其是圆筒形化妆室太叫人惊讶了！开始可能由于模型架是用木头做的，出现了水波纹很不好看，后来改成用铁板做模型架，才成为现在这样——有很干净的外观。其实前面那个也可以。但是谁也没有想到把外部用的裸露混凝土用到内部。外型和整体架构形成后，剩下的就是要解决厨房问题。由于空间小，我们把冰箱从厨房中退出，然后收纳了碗碟和电熨斗，并开始寻找能够放入柜子里的小冰箱。把以前的大厨房放到地下层，在外部设一个简易小厨房。

当房子快要建成时，我们在院子空地中栽上了枫树，减少了冷的外观，带来了温馨。从施工到装饰遇到了很多困难，但每件小事都倾注了我们的真情和关心。恢复了村子里过去使用过的泉井，曾经属于奶奶的生活——后院的酱缸台，爸爸的南方回忆——竹林，内部集成板材的油漆，从照明到家具、地板等都尽了最大努力予以解决。当时，我们离开了曾生活过的地方，带着最少的家具，搬到临时住处，把房间当仓库，把东西扔到房间里，过了6个月，尽管很艰苦，但我们都有会回到更好的住宅的信念，那时家族成员之间进行的温馨的对话现在仍记忆犹新。

不知是谁曾说过“建筑是凝固了的音乐”，建筑是用眼睛体验空间世界；音乐则用耳朵体验空间世界。通过建筑家的眼睛看到的世界体现在房子上，这样的体验可能比任何其他体验都好。在我们家，为了引入自然景观取消了院墙，二楼露台的选择，把地下室变成像1楼一样，这些都是从建筑家的卓越的感觉中产生出来的。每当想起所有这些事的时候，就会再次体会到，住宅是只能在人和周围环境相协调时才具有真正的意义。

(文字: 罗茂咨——房主的儿子)

位置: 京畿道川崎市川崎416-3

地域: 自然绿化区, 限制开发区, 军事保护区

基地面积: 495.20m²

占地面积: 103.80m²

总建筑面积: 214.17m²

覆盖率: 20.9%

容积率: 0.43

规模: 地下1层, 地上2层

外部装饰: 裸露混凝土

设计时间: 1998年12月至1999年3月

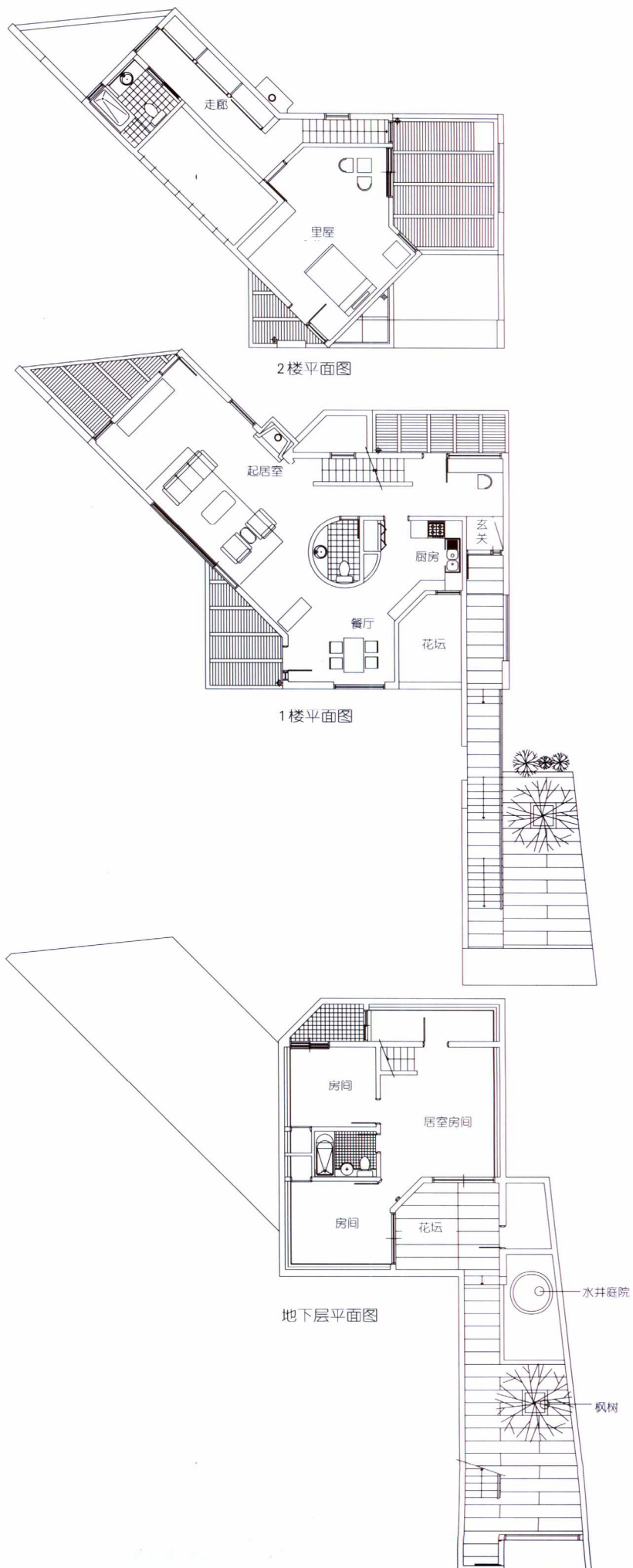
施工时间: 1999年4~11月



后院



进入大门可以看到左侧通向玄关的台阶和右侧的水井庭院。



2楼平面图

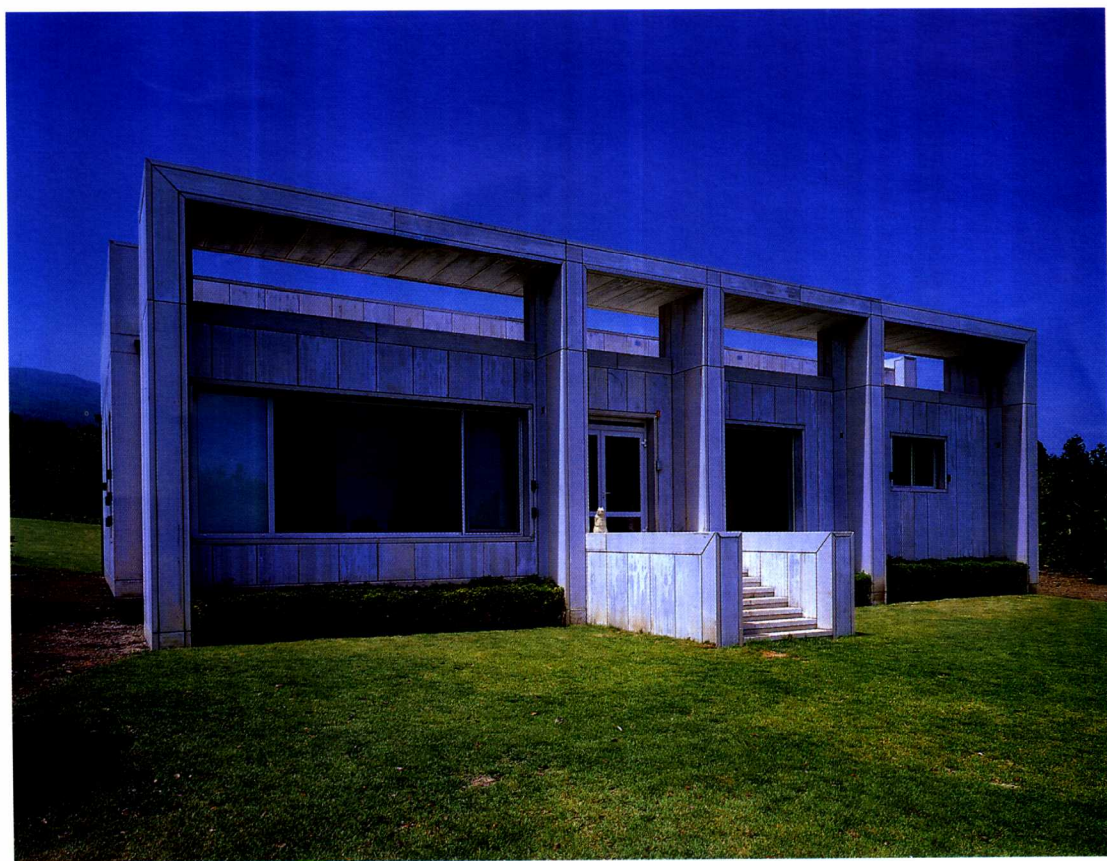
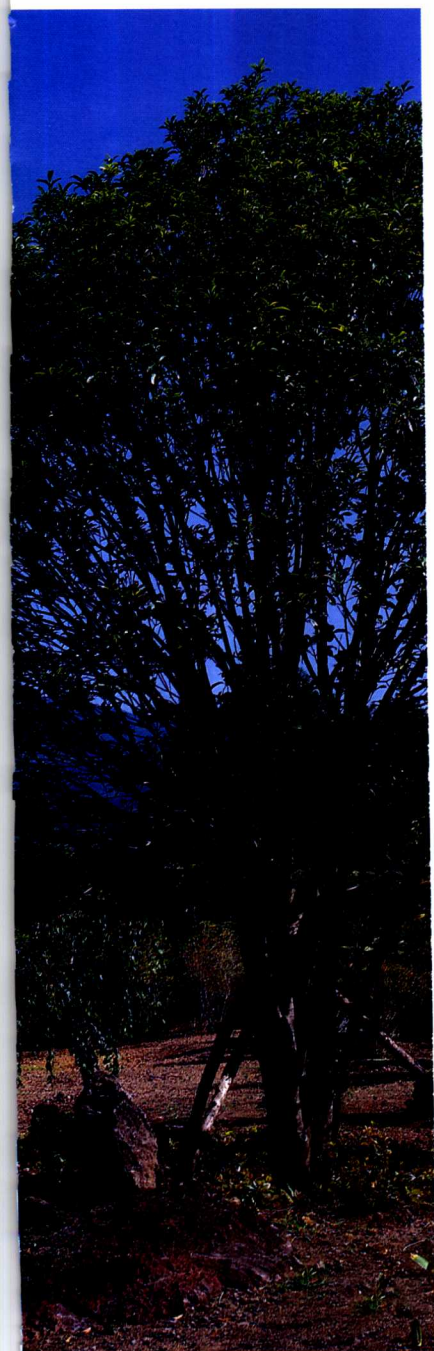
1楼平面图

地下层平面图

济州住宅

李万姬





这所房子按房主的要求，尽量要建成简单而干净的建筑物。根据这个原则选择了单纯形态的面和线构成的基础壁板。

济州住宅全景。

