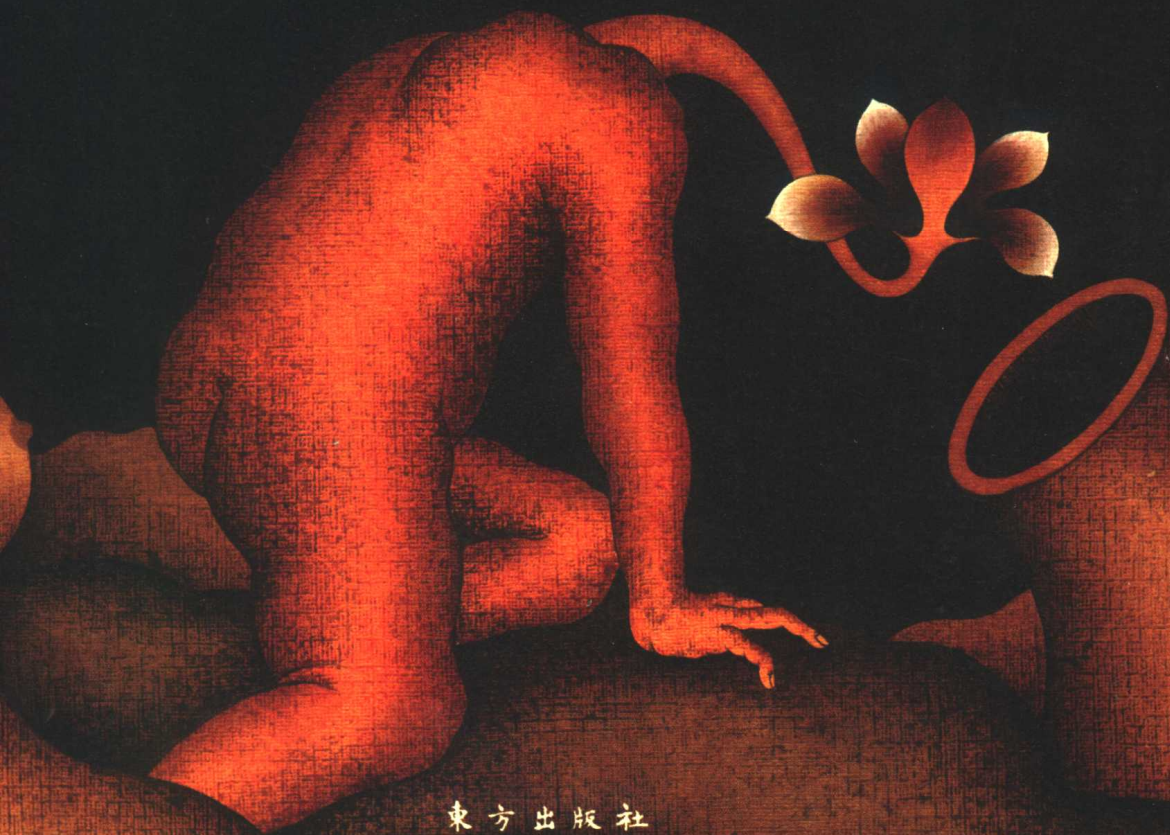


屠岸 殷龙 龙 树才 白连春 君儿 刘强 李 李云枫 天乐 梅花落

巴别塔图腾

BABEL TOTEM

李云枫 绘



東方出版社

屠岸 殷龙-龙 树才 白连春 君儿 刘强本 李云枫 天乐 梅花落

巴
别
塔
图
腾

BABEL TOTEM

李
云
枫
绘

東方出版社

图书在版编目 (CIP)数据

巴别塔图腾 / 李云枫 绘 殷龙龙等著

北京: 东方出版社, 2004.7

ISBN 7-5060-1890-X

I. 巴… II. 李… III. ①诗歌-作品集-中国-当代
②黑白画-作品集-中国-当代 IV. ① I227 ② J222.7

中国版本图书馆 CIP 数据核字(2004) 第 035581 号

书 名: 巴别塔图腾

作 者: 李云枫

出版发行: 东方出版社(北京朝阳门内大街166号 邮编: 100706)

邮购地址: 100706 北京朝阳门内大街166号 人民东方图书销售中心

邮购电话: 010-65250042 65289539

印 刷: 北京新华彩印厂印刷 新华书店经销

版 次: 2004年7月第1版 2004年7月第1次印刷

开 本: 787毫米×960毫米 1/16 印张: 8.5 印张

印 数: 0,001-8,000 册

书 号: ISBN 7-5060-1890-X

定 价: 30.00 元

生命的延展，裂变和互通

屠 岑

上帝—造物主，创造生命，创造万物。动物有生命，植物有生命，矿物和一切非生物也有生命。虽然，那是另一种形态的生命。宇宙学家说，“大爆炸”辐射出无数个恒星和行星；地质学家说，寒武纪“大爆炸”引发了复杂的生命。无论是宇宙学家，还是地质学家，都无法证明上帝的存在，也无法证明上帝的不存在。但是，没有任何人能证明造物主的不存在。正是他，创造了一切生物和非生物的生命。

仿生学Bionics这个名词来源于希腊文Bion，其含意是生命的单位，或独立单一的有机体。仿生学所研究和模拟的是自然界生物各种各样的特异质地和本领，如生物本身的特殊结构，各种器官的功能，体内的物理和化学过程，能量的供给，信息的加工，记忆的传递等，以便将这些优异的性能移植到科学技术中去。有一种艺术与仿生学有某种类似，即分析生物的功能，解构生物的组织。它的目的是发现生命的奥秘。

李云枫是一位青年画家，他与我建立忘年交已有十年历史。在这个长的过程中，我观察他绘画发展的历程。他的绘画作品《往生烟痕》挂在我书房的墙上已有多多年。他探索过人的灵魂的去和未来。他笔下的荷叶包围月亮，月亮裹住荷花，成为一只眼睛：灵魂的窗户。它依傍着过去、凝视着未来。近年来，云枫的画风又有新的变化，他用画笔分析生物的功能，解构生物的组织。在他的画笔下，动物和植物是相生相克的，人和生物是相互转化的。人是万物之灵，但人也是万物中的一种。人的脖颈上长的可以是头，也可以是花。从根须或根块上延展的可以是芽叶，也可以是肢体。人和植物一样，永远离不开土壤，永远离不开空气。云枫笔下的花，从凭借月亮的护佑转为被黑浪所簇拥，而黑浪是一种语言，一种音波；花朵在黑浪的喷涌中爆发为灵魂的呐喊。从这些画面，我看到了云枫的大痛苦，也看到了他的大欢喜。云枫在这种大痛苦和大欢喜中不断奔逸，求得释放。

云枫的近作大都为黑白画。是黑白的工笔画，但从构思上看，又是大写意。黑白是彩色所难以替代的。但是，把赤橙黄绿青蓝紫各色颜料混合

起来，搅和起来，便是黑色。把赤橙黄绿青蓝紫各色涂在转盘上一转，便成白色。白炽的太阳光经过棱镜便分析成赤橙黄绿青蓝紫。国画家作水墨画，说：墨分五色。云枫的黑白画，企图穷尽宇宙生命颜色的千变万化。事实上，世界无非乾和坤，阴和阳，日和夜，生与死，正与负。黑与白正如太极图的两极，它代表了上帝和撒旦，神与魔，男与女，新与旧……囊括了世间万物，又释放出世间万物。板块，线条，直线，曲线，显示或勾勒出有机生命和无机生命的千姿万态，一切生命的延续和终结、静止和颤动、沉默和呼号。云枫透过自己灵魂的窗户，放眼观察万类生命的恒定与变异，企图通过画笔来阐释生命的延展、裂变和互通，以破译生命所依附的灵魂的密码。

云枫为此而创造的一系列图像，给人以一种颤栗的美，那是一种美的震撼。对于梦魇的形象转换，我首肯；有些，我非常喜欢，但不是每一幅都喜欢。肢体断裂和肌肤破损的透视，以牺牲优美为代价，达到增加视觉的爆破式强烈刺激的效果，造成心灵的悸动。它随之而引起的是对生命和生命所依附的灵魂之梦幻般的思考，但这里放逐了温柔与和谐。

对于云枫为探索而作的一切努力，我予以尊重。云枫为追求而承受的痛苦与折磨，我理解。允许探求，允许创新，允许踏进前人未曾踏进的境地，这是我们应该遵循的准则（也许不仅仅是允许，还应是鼓励）。但还要加上两个允许：允许受挫折，允许再前进，而且攀上更高的阶梯。

2003.12.28

目 录

屠岸→ 序

李云枫→ 画

诗

屠岸→ 4

殷龙龙→ 1.13.34.53.54.60.61.62.63.71.74.77.80.

83.86.106.118.119.124

树才→ 6.16.19.38.52.78.85.103

白连春→ 12.31.33.42.44.47.108.114

君儿→ 11.14.30.40.56.72.92.110.113

刘强本→ 15.27.39.49.55.65.68.84.87.90.111.115.116.122.123.126

李云枫→ 3.7.9.20.21.22.25.26.28.48.50.66.67.

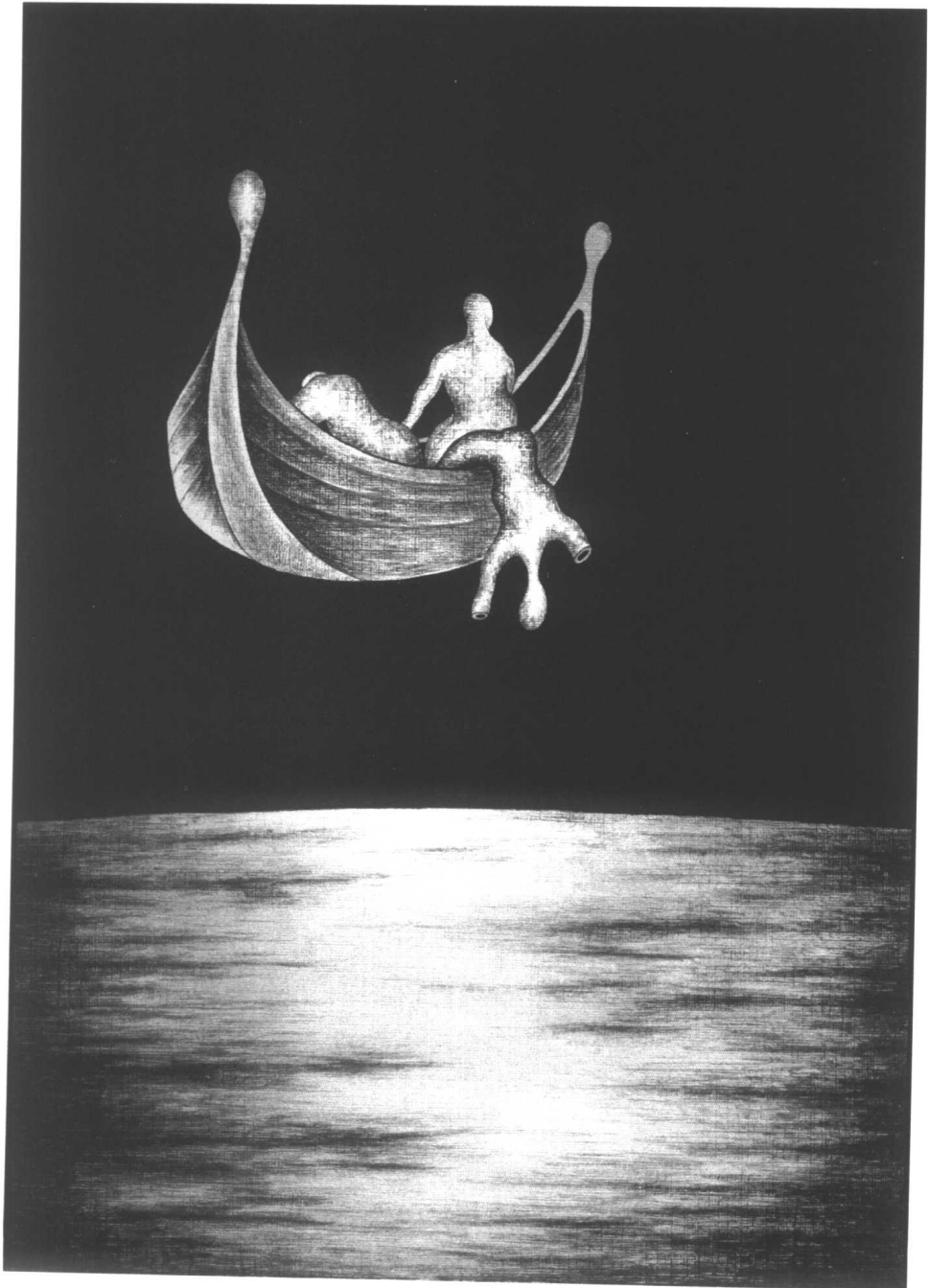
73.75.94.95.96.97.98.99.105

天乐→ 46.58.59.76.92.93.107.112

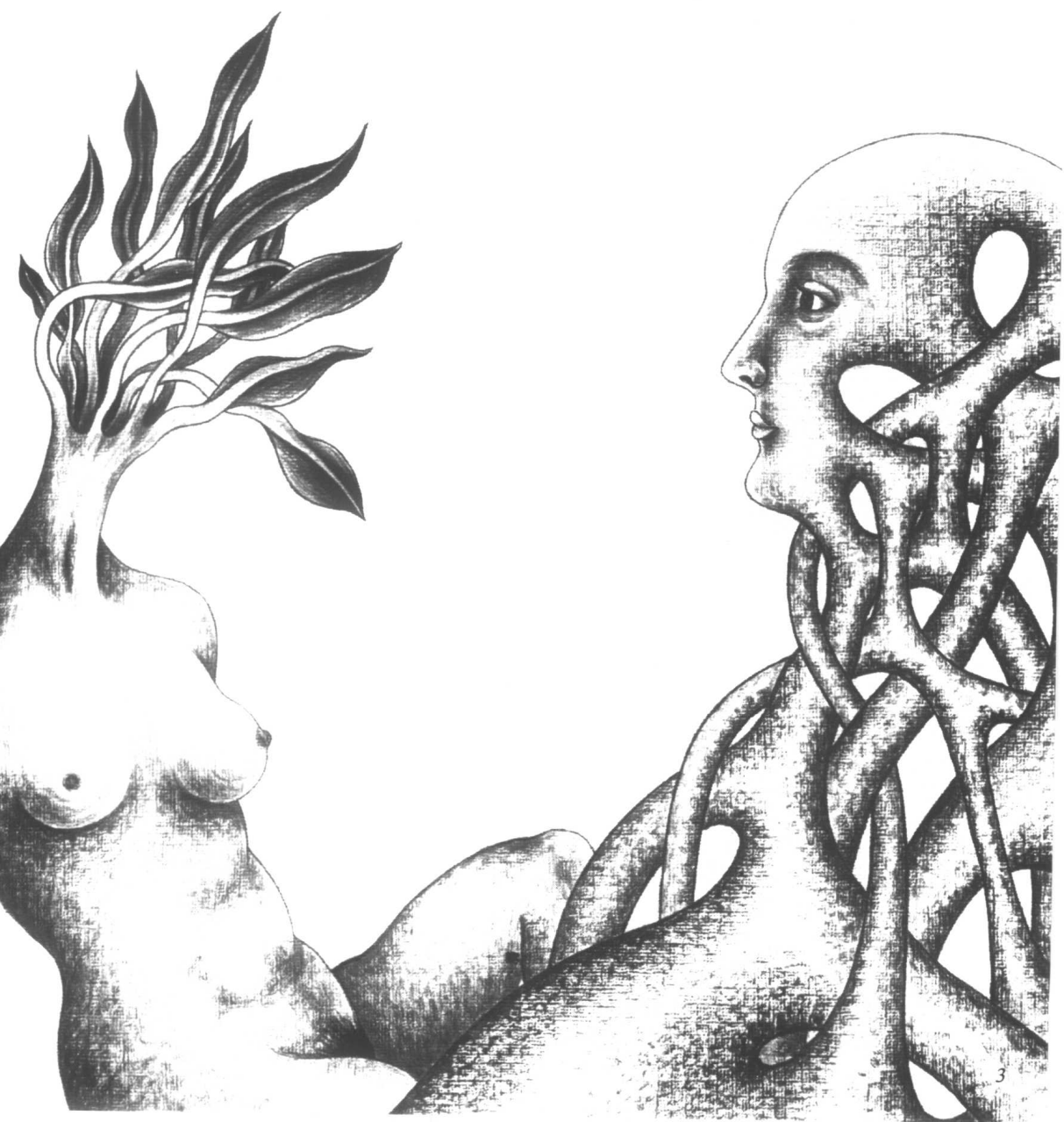
梅花落→ 17.18.36.41.100.104

日落总是凸出反抗的决心，
熟悉一个悲哀，就像秋天的茱萸叫你矮。





在深夜我将你的身体打开
而恐惧，却如花绽放



尖叫的树林

遗落在树根深处的月光
在暗昧的拐弯处偷偷地发酵
被利刃切割成带状的岸沿
用64道皱襞挽住溪流
溪水——没有裂痕的黑玻璃
用发酵的月光灌溉冤魂
每一个窦娥每一个王申酉
借着一丝丝微弱的月光
从树根沿树干向上攀援
经过漫长的窥探和摸索
白色树梢出现在视界
蝙蝠飞翔着打扫枯叶
鸱枭用沉默煽动复仇
蜗牛在树皮凹隙里怂恿
蚯蚓用伸屈和哮喘引路
正世界负世界被静寂掩埋
宇宙的喉咙被利刃割断
声音全死在白色的历史里
魂魄们一个个抵达树冠
携带着从根抵捡来的月光
仿佛凭幽冥的意志约定
在同一时辰 同一分同一秒
树冠睁开凛冽的双眼
所有的嘴巴张开黑洞
撕心裂肺的尖叫爆破
宙斯的耳膜被声浪震裂
观音的莲座被高分贝掀翻
一霎时从地平线上涌现出
一座

尖叫的树林

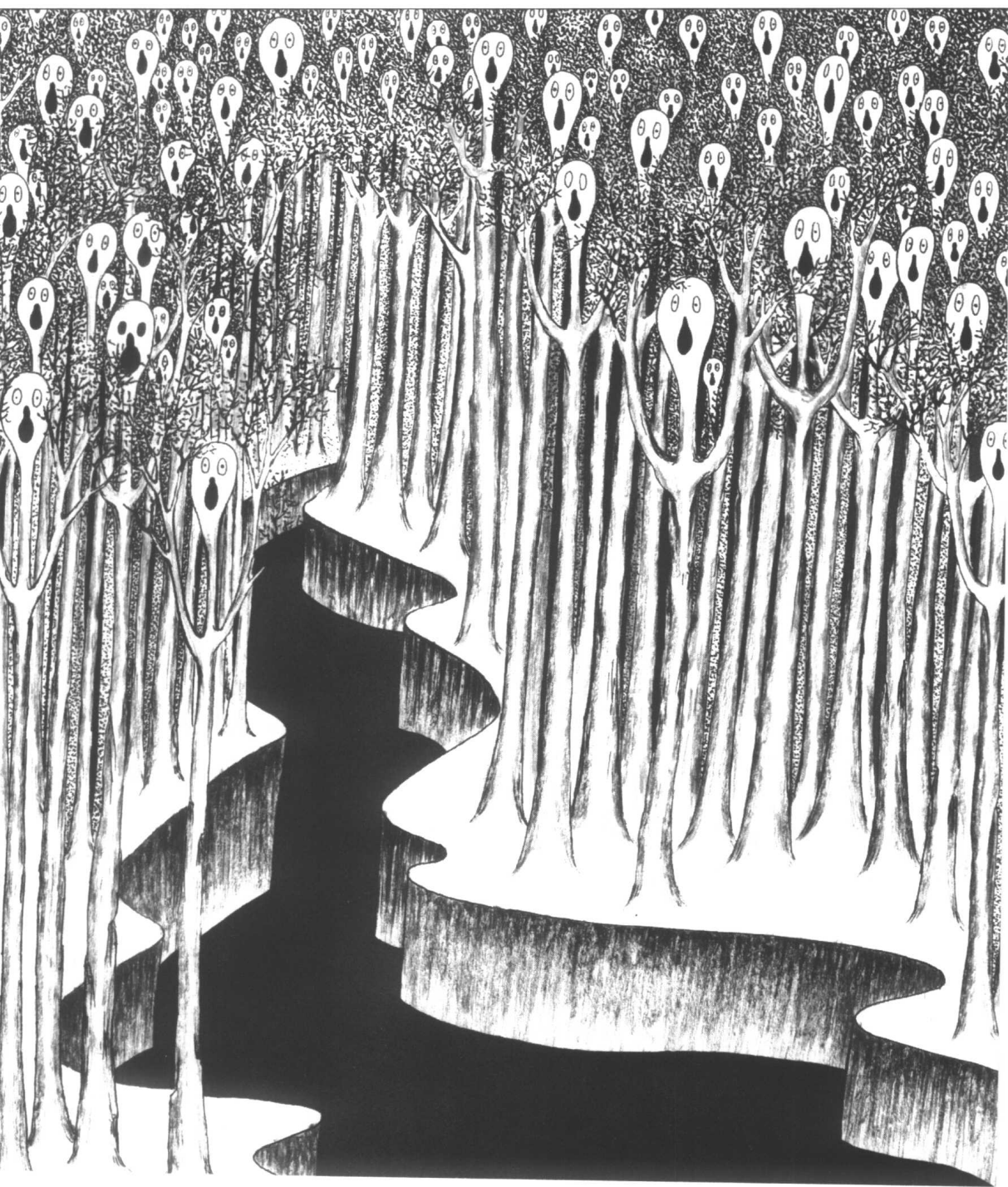
白垩纪—

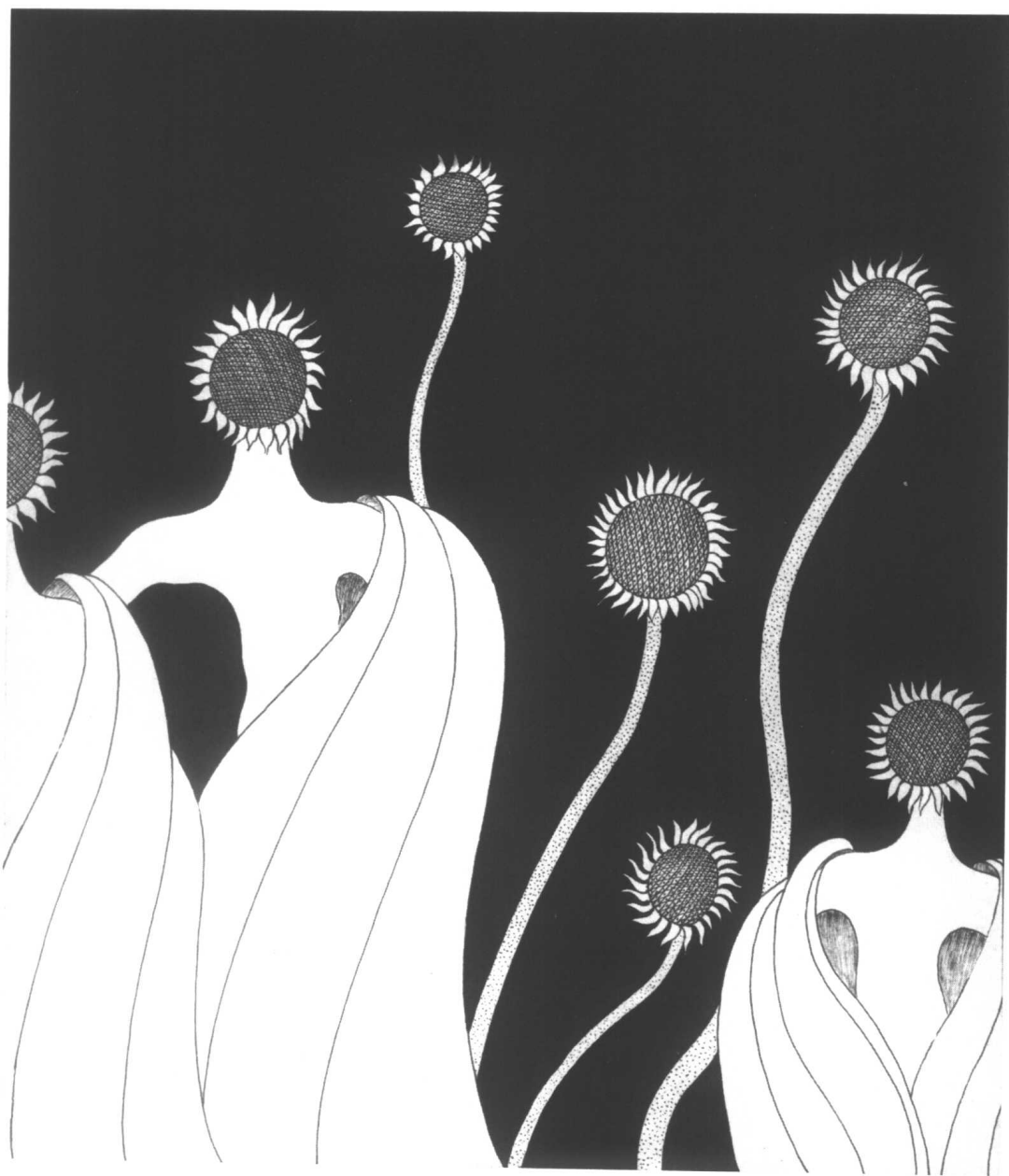
所有的 clarinet, 所有的 oboe
在历史坐标上停止鸣响
从零时开始 宇宙在月光下
蜕变成

黑玻璃上的

白垩雕塑

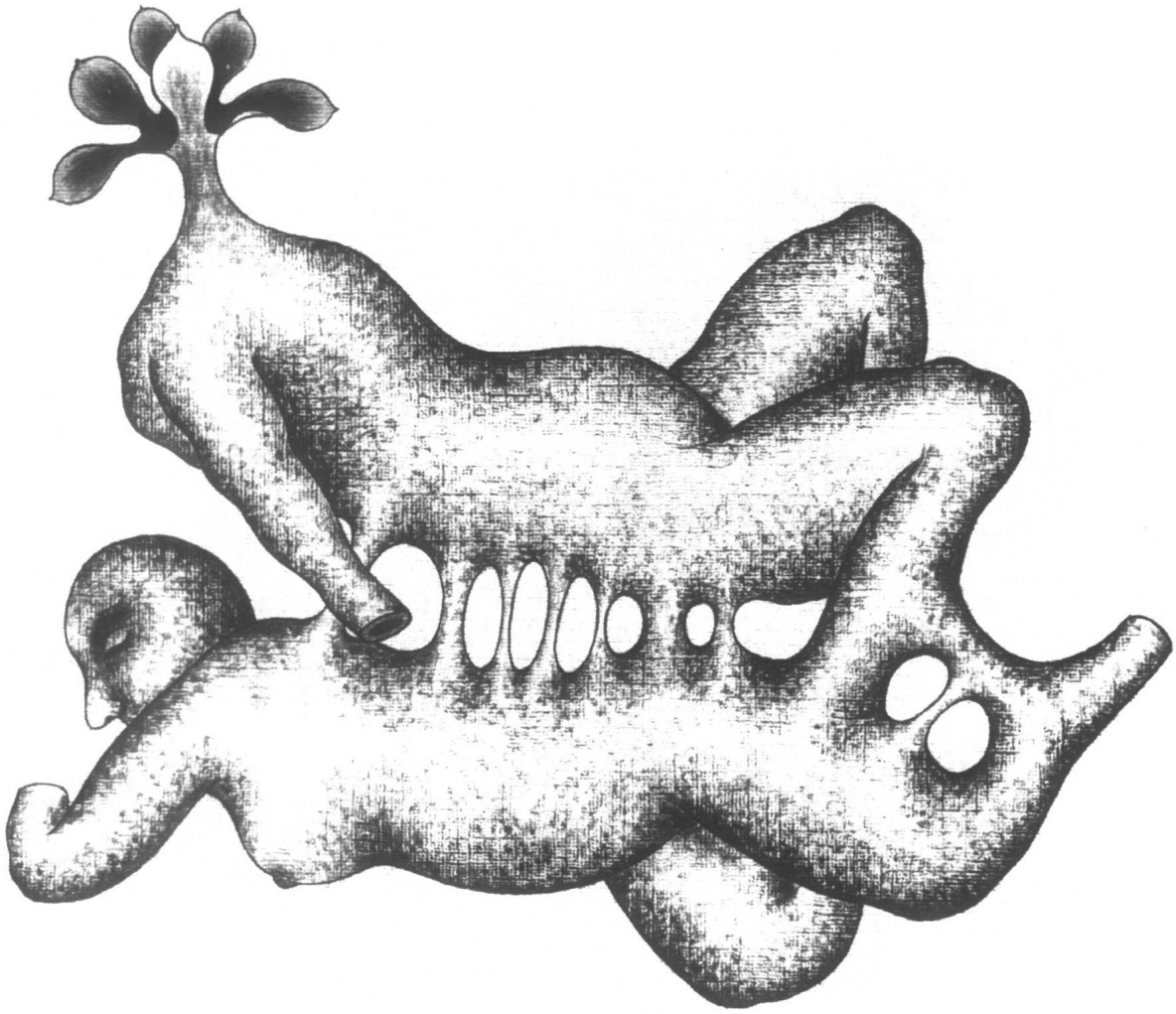
屠岸





太阳，我跟着你
到处疯走。
我们都是儿童，
看到什么，就照亮什么。

我觉得我们只是两只陌生的兽，偶然地走到了一起
而这种偶然，却是我们用一生来等待的
我们无法为对方做任何事情
连性也一样，侵入对方的身体，反而使我们更加孤立





诉说

那一天，时间都已停止
孩子们也不再生长
衣服慢慢地浮起来
一些黑色的外衣已经接近天空
蓝色，开始梦一样退化
我们可以裸着身子从房间中走出
可以将所有的父亲关入囚室
一直到他们全部腐烂
我们可以留下所有的母亲
让她们在田野里开放，再次召唤海的到来
一些女巫穿着白衣，顺水漂来而成为妻子

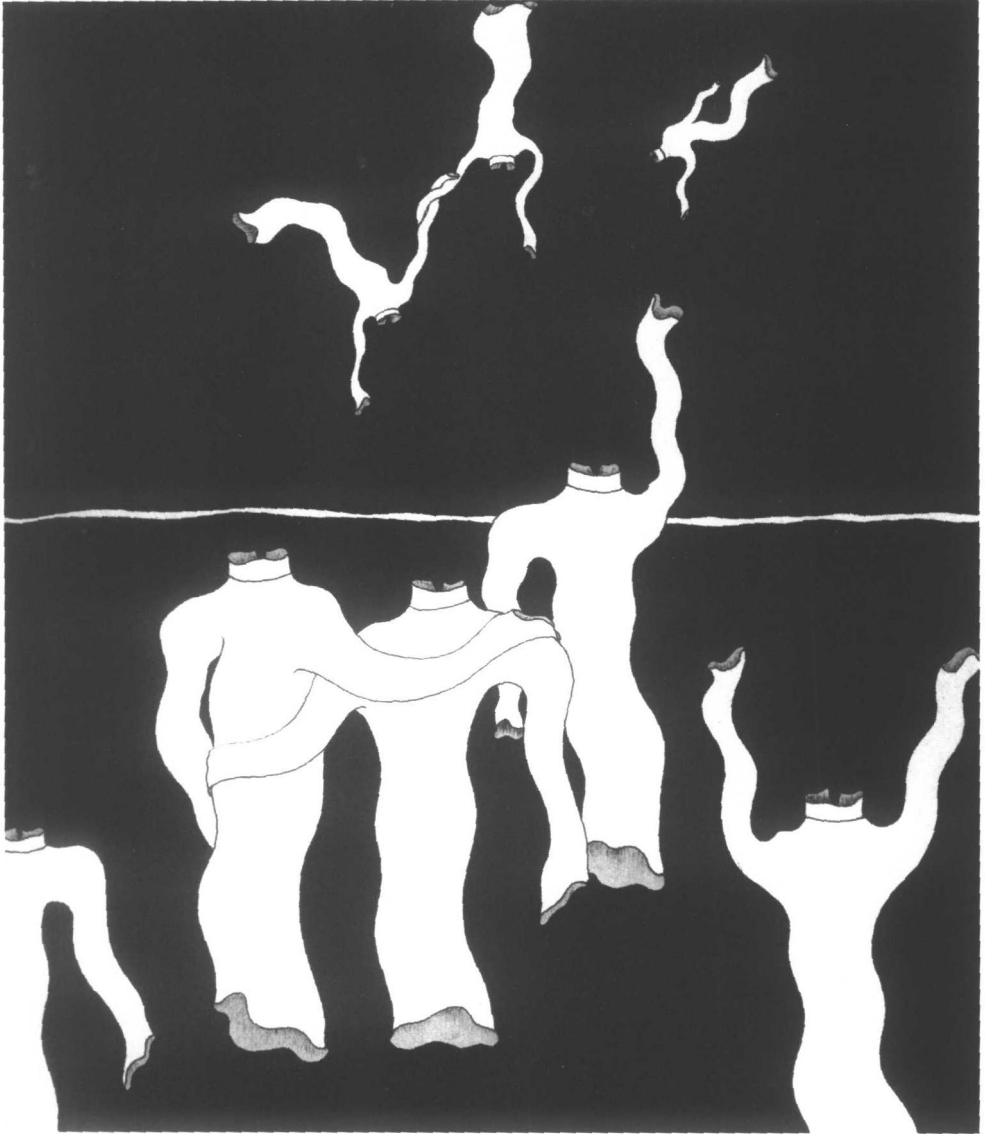
那一天，我们在门前站了整个晚上
我们对一棵树诉说我们的一切
衣服、皮肤、头发、性和妻子
也会说那些情人
苍白的面孔，在圆月中隐藏的秘密
折断的手指以及冷冻的血液
而一切只是诉说
我们用一个晚上，度过我们的一生

那一天，我们和一些疾病相遇
从而卖掉自己的内脏与名字
留下干枯的躯体在路边陈列
等待一些陌生人前来认领
而母亲却在我们背后走过
将所有记忆重新关入子宫
留下一些灰暗的往事，在破碎的月光中慢慢变干

那一天，时间都已停止
海在远方渗尽 树长回地下
有些人走出门，不再回来
有些人站在门口
用整个一生来等待一次开启

那一天，父亲在床前邂逅我们的母亲

李云枫



现在君儿想说：求你一握
把我红色的衣香印上这两天雨地的流火

