

北京志

综合经济管理卷

税务志

北京市地方志编纂委员会



北京出版社

北京志

综合经济管理卷

税务志

北京市地方志编纂委员会



北京出版社

图书在版编目 (CIP) 数据

北京志·综合经济管理卷·税务志/北京市地方志编纂委员会编著. —北京: 北京出版社, 2001

ISBN 7-200-04456-3

I. 北… II. 北… III. ①北京市-地方志 ②税收管理-概况-北京市 IV. K291

中国版本图书馆 CIP 数据核字 (2001) 第 077479 号

责任编辑	张放 于秀芳
版式设计	方文
总体装帧设计	王晖 张延宁
本书装帧设计	张中华
责任印制	李海兵 孙志平

北京志·综合经济管理卷·税务志

BEIJINGZHI·ZONGHEJINGJIGUANLIJUAN·SHUIWUZHI

北京市地方志编纂委员会

*

北京出版社出版

(北京北三环中路6号)

邮政编码: 100011

网址: www.bph.com.cn

北京出版社出版集团总发行

新华书店经销

北京市瀛洲印刷厂印刷

*

787×1092 16开本 25印张 彩插16页 463千字

2001年12月第1版 2001年12月第1次印刷

印数 1—1100

ISBN 7-200-04456-3/K·469

定价: 77.00元

《北京志》主编 副主编

主 编 张明义 (1994年10月—)
王立行 (1994年10月—1998年6月)
段柄仁 (1998年10月—)

(以下按姓氏笔画为序)

常务副主编 王国华 (1994年10月—)
王昭钺 (1998年10月—)
田 耕 (1994年10月—)
赵庚奇 (1994年10月—)
徐俊德 (1999年6月—)

副 主 编 马 旬 (1994年10月—)
白有光 (1994年10月—)
叶祖兴 (1998年4月—)
许 文 (1994年10月—)
杜审微 (1998年10月—)
郑 潜 (1998年4月—)
姜立勋 (1994年10月—)
段天顺 (1994年10月—)
徐亦良 (1994年10月—)
曹子西 (1994年10月—)
鲁 刚 (1994年10月—)

《北京志·综合经济管理卷·税务志》编纂委员会

(1995年10月—2001年4月)

主 任	孙志强				
副 主 任	董海臣	史继舜	傅秀仁		
委 员	马毅民	孔繁琪	陆 炜	侯亮军	简保义
	刘国良	田善同	阎润和	邵大春	赵国斌
	王颖菲	李幼才	王 冰	张克礼	顾淑萍
	李新竹	汤连发	彭志城	张建国	杨爱荣
	任四平	宋建军	高景俊	崔元直	孙小平
	李 燕	傅瑞增	尹广和	刘广明	刘建华
	张占英	邓世清	张纪清	范 儒	李惠茹
	姜 信	刘小为	钟国安	宋光正	朱希颜
	高大江	孙士平	陈力雨	武希正	孙进才
	明建华	张玉龙	杨绍宏	李景春	戴昌林
	王连福	刘志林	李德纯	张满库	张起林
	尹永茂	纪炳全	张志伟	高 峰	舒旭初
	邢春田	周炳祥			

《北京志·综合经济管理卷·税务志》编纂人员

主 编	孙志强				
副 主 编	孔繁琪	傅秀仁	宋建军	宋志广	

编纂人员 (按姓氏笔画排序)

尹广和 甘霖 孙红 牟祖昌 李淑贤
杨爱民 郑培荣 金燕 樊文儒 燕亚光

《北京志·综合经济管理卷·税务志》编纂委员会办公室

主任 刘宏烈
副主任 赵国斌 宋建军 宋志广

《北京志·综合经济管理卷·税务志》编纂委员会

(2001年4月—)

主任	孙志强				
副主任	董海臣	史继舜	马毅民	孔繁琪	
委员	侯亮钧	简保义	赵国斌	王颖菲	胡军
	王文立	高瑞君	顾淑萍	李新竹	朱颂伟
	彭志诚	张建国	杨爱荣	任四平	宋建军
	高景俊	李秀珍	孙小平	傅瑞增	刘彦昌
	张占英	张纪清	杜桂屏	姜信	高大江
	孙士平	陈力雨	王炯东	李茹茜	孙进才
	明建华	张玉龙	李景春	王连福	王作琦
	郑怀伟	张满库	尹永茂	张志伟	舒旭初
	邢春田	孙增喜	齐立库	张世军	乔文汇
	田善同	傅秀仁	阎润和	邵大春	张克礼
	王冰	李幼才	高万聪	邓世清	范儒
	李惠茹	刘小为	宋光正	朱希颜	武希正
	戴昌林	李德纯	张启林	高峰	

《北京志·综合经济管理卷·税务志》编纂人员

主 编 孙志强

副 主 编 孔繁琪 宋建军 宋志广

编 纂 人 员 (按姓氏笔画排序)

尹广和 甘霖 孙红 牟祖昌 李淑贤

杨爱民 郑培荣 金燕 高万聪 樊文儒

燕亚光

《北京志·综合经济管理卷·税务志》编纂委员会办公室

主 任 赵国斌

副 主 任 宋建军 宋志广

市计委口地方志编委会特约编审 王 军

《北京志·综合经济管理卷·税务志》审定人员

主 审 段柄仁

副 主 审 徐亦良 赵庚奇

特 约 编 审 刘景华

责 任 审 稿 罗保平

《北京志》凡例

1. 本志以马克思列宁主义、毛泽东思想、邓小平理论为指导，坚持辩证唯物主义与历史唯物主义观点，实事求是地记述北京自然与社会的历史和现状。
2. 本志按照科学分类和社会分工设置篇目，力求突出首都特点和时代特色。
3. 本志记述范围是下限时北京市行政区辖域范围。某些分志依其特定业务范围记述。
4. 本志人物坚持生不立传的原则。长期生活、工作在北京，对北京乃至全国的经济和社会发展有重要影响的人物，不分籍属，均予收录，以生年为序排列。在世人物中有突出贡献的以事系人入志。
5. 本志体裁，包含述、记、志、传、图、表、录等，以志为主体。
6. 本志分卷编纂，以卷统志。各分志结构一般设篇、章、节、目层次。
7. 本志设总述，经济文化类各卷一般设综述，各分志前设概述。
8. 本志贯通古今，详今明古，上限追溯到事业发端及建置之始。全志各卷下限不一，但一卷内各分志下限统一。
9. 中央在京机构记入《北京志·中央机构志》，其在京企事业情况分别记入有关分志。
10. 本志采用规范语体文，行文力求朴实、简洁、通畅。
11. 本志纪年，古代到1949年9月采用中国历史纪年与公元纪年对照方式书写。中华人民共和国成立起用公元纪年。
12. 计量单位一般按1984年2月27日《中华人民共和国法定计量单位》执行。
13. 全市性的统计数字以市统计部门公布的为准。市统计部门缺遗的数字，以各单位的为准。

北京稅務

陳雲題



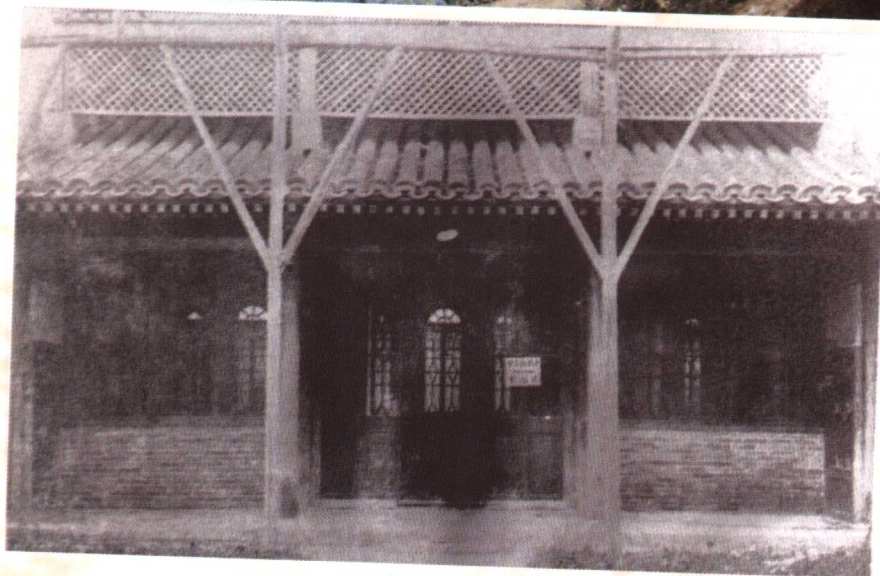
1988年陈云同志为北京市税务局题词



清末政府在崇文门设立税关



建于清顺治十五年（1658年）的古北口
税务关



1931年北平市营业
税评议委员会办公处



1949年北京市人民政府税务局秧歌队在局机关院内合影



1949年北京市人民政府税务局
良乡窦店镇税务所的税务干部



1949年为庆祝新中国成立，北京市人民政府税务局
的游行队伍在局机关大门前整队待发



1955年3月至1968年9月北京市税务局、北京市财税局办公地点（宣武区范家胡同市人民委员会机关院内）

1949年3月至1955年2月北京市人民政府税务局、北京市人民政府税务局的办公地点（东城区皇城根南街32号）



1974年8月至1976年11月北京市财税局办公地点（东城区礼士胡同内）



1968年10月至1974年8月北京市财金局、北京市财税局办公地点（宣武区西河沿9号）





1977年至1991年北京市税务局办公地点（西城区车公庄大街10号）



1991年至1994年北京市税务局办公地点（海淀区北三环中路57号）



1986年3月北京市召开税收工作会议



1986年3月
财政部税务总局
和北京市有关领导
参观税务工作
展览



1991年9月北京市税法宣传教育活动领导小组和北京电视台联合举办税法知识电视竞赛



1991年1月北京市开始对自行车和其他非机动车辆恢复征收牌照税



1991年3月西城区税务分局向群众进行自行车及其他非机动车恢复征税的宣传



1992年6月北京市税务局举办“税收与发展”征文演讲比赛



1992年7月日本国东京都中野区税理士访华团来京与北京市税务局进行工作交流



1992年崇文区税务分局在崇文门菜市场前设立的税法宣传咨询站



1992年11月北京市税务局派员赴法国巴黎参加高级税务行政管理培训班



1993年9月北京市税务代表团赴欧共体参加中国高级经营管理人才培训班



1993年4月北京市税务代表团赴美国参加财政税务管理考察培训班



1993年3月北京市税务局、北京市税务学会联合召开理论座谈会



1993年9月莫斯科市财政代表团访问北京并与北京市税务局代表举行工作会谈