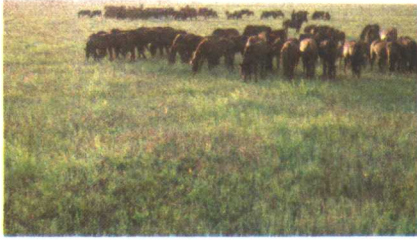


# 黑龙江省家畜家禽品种志

EILONGJIANGSHENGJIACHUJIAGINPINZHONGZHI



32  
3

黑  
龙  
江  
省  
家  
畜  
家  
禽  
品  
种  
志

《黑龙江省家畜家禽品种志》编委会 编

黑龙江人民出版社

1985·哈尔滨

责任编辑：那淑岩

封面设计：姜士录

**黑龙江省家畜家禽品种志**

Heilongjiangsheng Jiachu Jiaqin Pinzhongzhi

《黑龙江省家畜家禽品种志》编委会 编

黑龙江人民出版社出版

(哈尔滨市道里森林街42号)

黑龙江新华印刷厂印刷 黑龙江省新华书店发行

开本787×1092毫米 1/16 ·印张5·插页22·字数120,000

1985年5月第1版

1985年5月第1次印刷

印数1—4,200

统一书号：16093·133

定价：3.75元

## 黑龙江省家畜家禽品种资源调查专业队

队长：李哲民

副队长：赵文仲、袁亚新

队 员：杨化文、王化民、王英柏、陈化廷、单晓胜、吴学洲、于文翰、郑克响、魏振禹、乔世钦、吴中有、刘成邦、刘鉴渊、郭磊、刘绳吾、于海东、黄国卿、李宝贵、闻殿英、赵刚、韩光微、刘志武、延国兴、杨富润、赵俊和、孙国君、郭英全、宋之才、阎长海、李在田、郑永久、王列平、刘文信、张泽龙、李玉琴、张金海、王兴刚、范景和、程兰英、亓德发、王秋生、李德贵、刘凤仪、王立荣、王晓珍、敖玉孚、杨玉泉、谢金才、祝兴亚、赵殿生

## 《黑龙江省家畜家禽品种志》编委会

**主任：**娄云观

**副主任：**郑天祥、樊悦行、袁亚新、辛耀先

**顾问：**许振英、程柏青、杨化文、曹慰农、李国才、曾广泽

**委员：**梅汝良、韩光微、杨山、于海东、陈润生、于文翰、宋兆庆、方英、赵刚、黄国卿、刘绳吾、张玉明、闻恩涛、汪嘉燮、尹毅、高翼、郭磊、吴中有、许德奎、宋之才、程兰英、闻殿英、李永和、赵殿生、高叔忠

**执笔人员：**（按姓氏笔划）

于文翰、王适安、王英柏、王秋生、王立荣、王晓珍、亓德发、刘绳吾、刘文信、刘志武、刘凤仪、孙国军、许德奎、李怀祯、李永和、宋之才、邸书和、杨化文、郑克响、范景和、赵刚、赵俊和、赵连有、闻殿英、郭磊、郭英全、敖玉孚、程兰英

**摄影人员：**

刘歧祥、王秉臣、吴根新

## 前 言

黑龙江省是我国开发较晚的省份之一，畜牧业生产不够发达，原有地方畜禽品种较少，生产性能较低。

解放后，党和政府十分重视家畜、家禽品种选育和杂交改良工作，提出了“大发展，全改良”的方针，并采取了一系列有效措施，使畜牧业生产得到很大发展。回顾家畜、家禽品种的选育和发展过程，大致经历了三个阶段：一是恢复和发展阶段：采取保护和发展牲畜的政策，鼓励个人养畜，确定牲畜所有权，实行防疫灭病，总结和推广农民传统的养畜经验，注意孕畜、幼畜和弱畜的保护，对增强和提高牲畜体质，增加畜禽数量起了很大作用；二是杂交改良阶段：为了提高畜禽质量和生产性能，有计划地引进马、牛、猪、羊等优良品种40余个，建立了种畜场、配种站，培训了配种技术人员，大力开展家畜人工授精，对原有地方品种进行杂交改良，获得了大量杂种畜群，生产性能明显提高，为进一步开展育种工作打下了良好基础；三是选育地方良种和培育新品种阶段：1960年成立了黑龙江省畜禽育种委员会，制定了统一育种方案，开始有计划地选育良种和培育新品种，生产单位、农业院校和科研机构开展大协作，实行联合育种，先后选育出东北民猪、黑河马、延边牛和林甸鸡等地方良种，培育出东北细毛羊、哈尔滨白猪、黑龙江马、黑花猪、宁安黑猪、东北半细毛羊、黑白花奶牛和三江白猪等品种，丰富了我省畜禽品种资源。近年来，家畜人工授精技术的进一步普及，冷冻精液配种的应用，家畜饲养标准的研究和制定，配合饲料及饲料添加剂的生产和推广，畜牧生产取得了较大的成效。同时，在省内建立了商品牛基地、奶牛基地、商品猪基地、半细毛羊基地、奶山羊基地和城市郊区禽蛋基地。全省畜牧业产值1949年1.34亿元，1980年为7.05亿元，是建国时的5.26倍。畜牧业产值占农业总产值的10.9%。畜牧业的发展，为满足人民生活需要，为发展本省国民经济做出了贡献。

家畜、家禽既是发展畜牧生产的重要生产资料，又是畜牧生产的直接物化产品。优良的家畜、家禽品种，会给畜牧业生产创造较高的经济效益。根据国家原农委和农业部畜牧总局的统一部署，黑龙江省人民政府于1979年8月正式下达了开展家畜、家禽品种资源调查的任务，在省畜牧局的直接领导下成立了黑龙江省畜禽品种资源调查领导小组，1980年3月组建了黑龙江省家畜、家禽品种资源调查专业队，对全省畜禽品种进行了两年的调查，为编写本志打下了基础。

《黑龙江省家畜家禽品种志》是本着辩证唯物主义和历史唯物主义的观点和实事求是的科学精神，采取实地调查、试验研究、统计分析、反复论证等步骤和方法，对不同畜禽品种的主要特征特性等资料进行整理而形成的。

《黑龙江省家畜家禽品种志》收集了我省畜牧生产中现有的、优良的、长期饲养的家畜、家禽品种，有原有的地方良种，有建国以来育成的品种，也有引种时间长，特征特性有一定变化，在我省畜禽品种改良中起了显著作用的引进品种。这本品种志共列编家畜、家禽品种34个，附驯养的野生动物品种2个。其中本地良种13个，培育品种12个，引进品种9个。按畜禽种类划分：马品种（包括驴）10个，牛品种4个，羊品种4个，猪品种7个，鸡品种4个，鸭品种2个，鹅品种3个。

《黑龙江省家畜家禽品种志》是建国以来我省全面、系统的家畜、家禽品种资料汇集，对搞好本省畜禽品种区划和杂交改良，对编写《中国家畜家禽品种志》，开展国际畜牧科学技术交流将起到积极的作用。

由于时间仓促，水平所限，不妥之处在所难免，敬请读者批评指正。

《黑龙江省家畜家禽品种志》

编委会

1983年11月

## 目 录

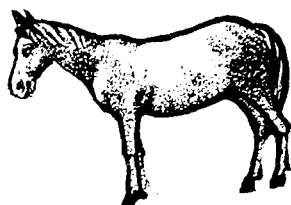
前 言 .....	1
马 品 种 .....	1
本地马 .....	1
鄂伦春马 .....	4
黑河马 .....	5
黑龙江马 .....	7
奥尔洛夫马 .....	10
顿河马 .....	12
卡巴金马 .....	13
阿尔登重挽马 .....	14
苏维埃重挽马 .....	15
老 驴 .....	16
牛 品 种 .....	18
黄牛 .....	18
延边牛 .....	20
黑白花奶牛 .....	22
西门塔尔牛 .....	27
羊 品 种 .....	30
东北细毛羊 .....	30
东北半细毛羊 .....	32
黑龙江奶山羊 .....	34
考力代羊 .....	36
猪 品 种 .....	39
东北民猪 .....	39
宁安黑猪 .....	42
哈尔滨白猪 .....	44
黑花猪 .....	46
三江白猪 .....	48
苏白猪 .....	50
长白猪 .....	52
鸡 品 种 .....	55
林甸鸡 .....	55
黑龙江白鸡 .....	56
黑龙江黄鸡 .....	58



牡丹红鸡.....	59
鸭 品 种 .....	61
麻鸭.....	61
白嘴黑鸭.....	62
鹅 品 种 .....	64
籽鹅.....	64
白鹅.....	65
雁鹅.....	66
附：驯养鹿品种.....	68
东北梅花鹿.....	68
东北马鹿.....	70

# 马品种

---



---

## 本地马

本地马是黑龙江省很古老的一个马匹品种。分布遍及全省，主要产区是广大松嫩平原的农业区。全省现有本地马70多万匹，约占马匹总数的50%。

### 形成历史

本地马属于蒙古马系统，五千多年前蒙古族由其发源地——阿尔泰山麓向蒙古和东北地区迁移时，蒙古马就随之迁到了东北。经长期的风土驯化和广大农牧民精心的饲养培育，后来又不断同引入品种实行引血杂交，而逐步形成了地方品种——本地马。

1949年建国以后，人民政府非常重视畜牧业生产，在“保护牲畜”和“繁殖耕畜”等政策的指导下，使本地马得到很快的发展，马匹数量显著增加，质量也有了一定的提高。

### 特征特性

**体型外貌** 本地马一般比蒙古马体型重，骨量充实，中躯发育良好，尻和前胸较宽，具有兼用型马低身广躯的体况，俗称“虎头马”或“狮头马”。体型结构匀称，体质粗糙结实，气质沉静平衡型或活泼平衡型的较多。

头大而方正，额宽平，鼻梁平直，鼻孔较大，眼大有神，耳较大，颞凹宽阔；颈短而宽厚，水平颈较多；鬃甲较低而宽厚，胸部深而广，前胸丰满，肋骨拱圆，腹较大而充实，尻较宽而丰满，个别马呈尖尻，鬃、鬣、尾长毛比较多；肩短而峻立，四肢较短而粗壮，前肢系短，后肢股胫部肌肉比较丰满，肌腱发育良好，关节结实，蹄呈铁青色，大小适中，蹄质坚硬。毛色以青白、兔褐、红骝等毛色居多，栗毛次之。鉴定99匹本地马，毛色比例见表1。

表 1

本地马毛色统计表

毛色	青	白	红	骟	兔	褐	红	栗	黄	骟	海	骟	其他
匹数	22		18		18		11		6		3		21
%	22.2		18.2		18.2		11.1		6.1		3.0		21.2

体 尺 本地马的平均体尺见表 2。

表 2

本地马体尺、指数表

单位：厘米、%

性别	匹数	体 尺				指 数		
		体 高	体 长	胸 围	管 围	体 长	胸 围	管 围
公	27	127.9±4.03	132.4±4.70	148.9±6.63	18.8±1.37	103.5	116.4	14.1
母	104	126.4±6.0	132.8±6.3	148.5±6.5	18.8±1.4	105.1	117.5	14.9

由于黑龙江省本地马分布较广，各地区自然环境及饲养条件不同，体尺稍有差异。见表 3。

表 3

本地马体尺类型

单位：匹、厘米、%

项 目	区 域	西 部		中 部		东 部			
		肇 肇 肇	东 州 源	双 城	克 山 拜 泉	桦 南	海 林		
匹 数		180		581		885		57	23
体 尺	体 高	130.1		129.8		128.1		125.6	124.1
	体 长	136.2		136.1		134.4		131.6	127.9
	胸 围	156.4		156.1		149.8		147.4	159.5
	管 围	17.7		18.2		17.4		19.0	17.6
指 数	体 长	104.2		104.9		104.2		104.8	103.1
	胸 围	114.8		120.6		116.9		117.3	128.5
	管 围	13.1		14.0		13.4		15.3	14.2

**适应性** 本地马的适应性很强，耐粗饲，能忍受粗放的饲养管理和北方的气候条件。农区使役时日给 1—2 公斤料，不使役时不给料或给 0.5—1 公斤料；半农半牧区在夏秋时白天使役，夜间放牧，放牧季节不喂料，也能保住中等膘情。抗严寒耐酷热，冬季 -30℃，很多地区采用半开放式马舍饲养，抗病力较强，发病率低。

## 性 能

**生长发育** 本地马的体高，6 月龄相当成年的 83.7%，1.5 岁相当成年的 92.4%，2.5 岁相当成年的 95.4%。详见表 4。

**繁殖性能** 本地马的繁殖性能很强，一般生后 1 岁左右即有性行为，3 岁参加配种，其繁殖年限常受饲养管理、使役轻重和配种合理与否等因素的影响，一般是 12—15 年。本交配种，每匹公马可配母马 25—30 匹，准驹率达 80—90%。母马发情明显，性周期平均为 21.4 天，范围 11—40 天。

表 4

本地马生长发育表

单位：匹、公斤、厘米

年 龄	匹 数	体 高	体 长	胸 围	管 围	体 重
6 月龄	44	105.9	100.6	117.2	13.8	137.7
1.5 岁	40	117.0	119.0	136.0	15.9	220.2
2.5 岁	37	120.8	125.8	138.1	16.6	242.7
成年母	321	126.6	131.0	147.6	16.6	286.9

**挽乘能力** 本地马是兼用品种，适于挽、乘、驮多种用途。

骑乘成绩：1,000 米为 1 分 20 秒 9；20 公里，优秀者可在 30 分钟之内到达，一般马在 35 分钟之内到达。

最大挽力：在一般土路上拉木制爬犁，3 岁马 6 匹的平均最大挽力为 244.2 公斤；4 岁马 3 匹的平均最大挽力为 293.3 公斤。

耕挽能力：4 匹马拉一付双轮单铧犁，慢步行进，3 岁马平均负担挽力 50.5 公斤（阻力 0.8—0.81 挽力公斤），4 小时翻地 2,468 平方米；4 岁马平均负担挽力 54.1 公斤（阻力 0.79—0.8 挽力公斤），4 小时翻地 2,739 平方米，见表 5。

表 5

本地马耕挽能力

年 龄	项 目	工 作 4 小 时		速 度 (公尺/秒)	需 要 挽 力 (公 斤)		耕 地 质 量 (厘 米)	
		面积(平方米)	工作量(公斤公尺)		每 付 犁	每 匹	耕 深	耕 宽
3 岁		2,468	2,061.676	0.87	202	50.5	10.5	24
4 岁		2,739	2,261.477	0.87	216.5	54.1	11.3	25.6

载重能力：在一般土路上，拉双轮钢轴二号花轱辘大车，满 3 岁本地母马载重 250 公斤，满 4 岁本地母马载重 500 公斤，其成绩如表 6。

表 6

本地母马载重

匹 数	满 3 岁 (载重 250 公斤)			满 4 岁 (载重 500 公斤)			
	工 作 一 小 时			工 作 一 小 时			
	速 度 (公尺/秒)	距 离 (公尺)	工 作 量 (公斤、公尺)	速 度 (公尺/秒)	距 离 (公尺)	工 作 量 (公斤、公尺)	
7	1.39 (1.28—1.50)	5,021.4 (4,600—5,400)	407,988.8 (373,750—438,750)	5	1.39 (1.29—1.49)	4,994 (4,630—5,360)	626,747 (581,070—627,680)

最大载重量，8 匹母马平均为 2,025 公斤(1,500—2,290 公斤)。

长途运输时，四匹马挽胶轮大车，载重 2,000 公斤，日行 50—60 公里；短途运输，两匹马挽胶轮大车，载重 2,000 公斤，每天工作八小时，可长期劳役。

# 鄂 伦 春 马

## 分 布

鄂伦春马产于大小兴安岭山区。主要分布于黑龙江省呼玛县十八站鄂伦春民族公社、爱辉县新生公社和逊克县新鄂公社。现有 700 余匹。

## 形 成 历 史

鄂伦春马系鄂伦春民族为了狩猎的需要，长期以来在黑龙江南岸的地方马和索伦马的基础上，不断混入蒙古马的血液，经多年选育，并在严苛的登山涉水，越野串林，吃雪啃枯，啖肉饮血，时饱时饥的条件下，驯养培育形成的体躯小、持久力强，灵活敏捷的小型狩猎用的马匹品种。

## 特 征 特 性

**体型外貌** 鄂伦春马体质粗糙，体格不大，为山地乘驮兼用型。头中等长，呈直头，眼较大，鼻翼开张，颈长中等，颈础较低，多呈水平颈；鬃甲不明显，胸廓深宽，假肋较长，背腰平直，尻稍斜；四肢健壮，多呈曲飞，蹄质坚实。

**毛 色** 鄂伦春马毛色以青毛最多，骝毛、秋栗毛次之，其他毛色较少。

**体 尺** 鄂伦春马成年马平均体尺见表 7。

表 7 鄂 伦 春 马 体 尺 表 单位：厘米、%

性 别	匹 数	体 高	体 长	胸 围	管 围	体 长 率	胸 围 率	管 围 率
公	6	129.5	134.1	157.3	17.6	103.5	121.5	13.6
母	30	126.5	137.4	156.7	17.1	108.6	123.8	13.5

**适应性** 鄂伦春马由于长期生活在严寒的山区，对当地自然条件适应性很强。冬季零下 40—50℃ 可以在露天过夜。登山能力很强，60—70 度陡坡能迅速攀登，特别是冬季在深雪陡坡下山时，背上负人采取犬坐姿势一滑而下。夏季过沼泽地，可跳踏塔头而过，并能过独木桥。

鄂伦春马忍饥耐渴能力很好。有的狩猎一天，夜间草料不进，次日仍可狩猎，狩猎无草料时，可喂孢子肉或鱼肉充饥。平时只给使用的马匹补料，其他马匹终年散放在山上，除定期补盐外，不加任何人为照顾，呈半野生状态。合群性好，公马护群、母马护驹能力都很强，经常与野兽搏斗。

## 性 能

**生长发育** 鄂伦春马是比较晚熟的品种。幼驹生后即随母马放牧，只靠母乳可以正常发育。一般满3岁时开始使役，先用于驮载，7—8岁时用于骑乘。最有效的经济利用时期为8—15岁，最长的年龄可达35岁。

**繁殖性能** 鄂伦春马繁殖性能好，哺育能力强。在小群自由交配情况下，多数母马1年产1驹。

**骑乘能力** 鄂伦春马步伐稳健，行动敏捷，持久力强。在山地狩猎骑乘每小时可行1.5—2公里，冬季追撵野猪1天能跑75公里，可持续3—5天。

**驮载能力**：狩猎一天可驮100—150公斤猎物，负重多达175—220公斤。每日出猎驮载粮食、用具等150—160公斤，日行35—40公里，可持续1个月。750公里距离，有的马匹满载猎物只用15天（夜间休息）即可到达。在山地乘驮能力尤为突出。

**耕挽能力** 两匹马拉胶轮车载重1,000公斤，日行25—35公里；翻地1天可翻4亩。

## 黑 河 马

### 分 布

黑河马产于黑龙江省北部黑龙江沿岸，主要分布在以爱辉县为中心的黑河、呼玛、孙吴、逊克、嘉荫等市县。现有11,000余匹。

### 形 成 历 史

黑河马是在索伦马和蒙古马的基础上，多次引入外血，经过长期选育而形成的地方良种。

17世纪以前，黑龙江沿岸地区饲养一批索伦马，后来又流入一些蒙古马。庚子之役后一部分俄马遗留于民间，用以杂交改良索伦马与蒙古马，即黑河马形成的初期。苏联十月革命时，随白俄带入一批质量较好的奥尔洛夫马和少量的重种马，同当地马进行杂交，使当地马的体质发生了显著变化，对黑河马的形成起了重要作用。

1937—1939年间，由海拉尔、洮南、通辽、开鲁、赤峰等地先后引入蒙古马，同时在爱辉县建立3处配种站，并设“黑河省立种畜场”，该场到1940年共有种公马16匹，其中有盎格鲁诺尔曼及贝尔修伦等杂种马10匹，同当地马进行杂交改良，收到一定的效果。

建国后，1950年建立4处国营配种站，配备12匹当地优质种公马，在产区农村开展了马匹杂交改良工作。1955年建立了黑河马繁育场（即北方马场），有计划地繁育黑河马，成为黑河马的重点繁育基地。

1958年前后，通过小额贸易又从苏联进口部分杂血马，这些马的血源、类型和外貌、体尺等与黑河马相似，对黑河马群的壮大和马质的提高起到显著作用。同时进行了本品种的选育工作。

根据 1962 年以来的多次调查,认为黑河马已达到选育标准要求,成为黑龙江省优良的地方品种。

## 特 征 特 性

**体型外貌** 黑河马是紧凑结实型体质,结构匀称,头直、大小适中,鬃甲高而长,背腰平直,中躯发达,肋张良好,腹部充实,多呈圆斜尻;四肢干燥,关节明显,前膊及胫部较长,肌腱轮廓明显,蹄质致密坚实。

**毛 色** 黑河马毛色以骝毛为主,栗、青、黑次之。详见表 8。

表 8 黑 河 马 毛 色 分 布

毛 色 别	项 目	合 计		国 营 农 牧 场		农 村 社 队	
		匹 数	%	匹 数	%	匹 数	%
计		142	100.0	30	100.0	112	100.0
骝	毛	60	42.3	14	46.7	46	41.07
栗	毛	25	17.6	3	10.0	22	19.64
青	毛	19	13.4	3	10.0	16	14.29
黑	毛	18	12.7	7	23.3	11	9.82
其 它		20	14.0	3	10.0	17	15.18

**体 尺** 黑河马体尺及其指数,见表 9。

表 9 黑 河 马 体 尺 指 数 表 单位:匹、厘米、%

性 别	匹 数	体 尺				指 数		
		体 高	体 长	胸 围	管 围	体长率	胸围率	管围率
公	20	155.67 ± 4.54	162.15 ± 7.21	183.17 ± 9.67	21.57 ± 1.20	104.56	118.12	13.9
母	100	146.43 ± 5.44	152.2 ± 6.37	171.13 ± 7.2	19.72 ± 1.13	103.94	117.29	13.46

黑河马体格较大,中躯发达,四肢强健,骨量充实,属兼用型品种。

## 性 能

**生长发育** 幼驹生后随母哺乳、自由采食,很少实行单独补料,在粗放的饲养条件下生长发育正常。其生长发育强度以母驹为例:生后 3 天的体高达母马的 65.35%,体长达 46.06%,胸围达 46.49%,管围达 62.62%,说明胎儿在母体内发育良好。2 周岁时体高达到母马的 95.88%,体长 90.23%,胸围 93.34%,管围 95.95%。36 月龄时 4 项体尺已超过母体。

**繁殖性能** 农村饲养的黑河马以本交方式配种为主,1 匹种公马可配种母马 20 匹。配种期是 3—7 月份,母马发情盛期多集中于 5—7 月间,受胎率为 60—70%。国营农牧场饲养的黑河马以人工授精配种为主,母马受胎率为 90% 以上。

**挽乘能力** 黑河马是力速兼备的兼用型品种,步样轻快,持久力强。在一般较平坦、坚实的大路上测验骑乘和挽曳能力如下:

骑乘成绩:1,600 米为 2 分 30 秒;3,200 米为 5 分 10 秒。

最大挽力:用木爬犁(无铁底)测验黑河马最大挽力,见表 10。

表 10

黑 河 马 最 大 挽 力

马 项 目 号	性 别	年 龄	体 重 (公斤)	挽 力		挽 力 占 体 重 (%)	挽 曳	
				挽	力		距离(米)	时间(秒)
6620	母	7	568	475	83.62	10	10	
653	阉	8	482	275	57.05	10	10	
6549	母	8	466	300	64.37	20	15	
6843	阉	5	423	375	88.55	40	23	

综合挽力：在一般沙石公路，路面比较平坦，黑河马拉两轮胶车测验综合挽力见表 11。

表 11

黑 河 马 综 合 挽 力

马 项 目 号	性 别	年 龄	体 重 (公斤)	体 重 5% 公 斤 挽 力 快 步 2000 米		体 重 15% 公 斤 挽 力, 2000 慢 步		体 重 45% 公 斤 挽 力, 行 走 距 离	
				(分秒)		(分秒)		(米)	
01	阉	13	444	7'42"5		17'1"		66.9	
653	阉	8	482	7'51"		17'46"		69.6	
6649	母	8	466	8'39"		18'92"			
16	母	12	450	7'52"		19'19"			

## 黑 龙 江 马

### 分 布

黑龙江马以松嫩平原为主要产地，分布于全省大部分地区，除北部沿黑龙江流域黑河马产区以外，均为该品种的繁育区，1975年品种验收时，全省有黑龙江马 21,000 匹。

### 育 成 历 史

黑龙江马是在本地马的基础上，采取多品种复杂杂交而育成的新品种。自 1950 年开始，先后引用大、小阿尔登马、苏维埃重挽马、富拉基米马、奥尔洛夫马、苏高血马、顿河马和卡巴金马等品种对本地马进行杂交改良。由于杂交区域大，引用的改良品种多，杂交方式多种多样，杂交组合多达 60 多个。主要的杂交方式是以轻、重品种与本地马轮交；其次是用重种级进和轮交；采取轻种级进和轮交的很少。

1960 年，在杂交改良的基础上，根据需求和可能，拟定了育种方案，进行有计划的横交。

1965 年开始自群繁育。经过横交的后代，均保存本地马、轻种和重种的血液：本地马的血液一般都保留 25%。轻种和重种的血液，因杂交程序不同，各保持 25—50%。从而兼收了不同品种的优点。为巩固优秀公马的不同优点，保持品种的合理结构，从转入自群繁育开始，即开展了品系繁育，在品种形成的同时，已建立了 8 个品系。

1975 年黑龙江省畜禽育种委员会组织了黑龙江马品种验收小组，对各系统有代表性的 10 个单位 22 个育种点的 7,605 匹黑龙江马进行验收，合格率达 99.4%，确认已达到育种指标



要求，定为新品种。

## 特 征 特 性

**体型外貌** 黑龙江马属于兼用型马，在品种内有乘挽兼用和挽乘兼用两个类型，前者占 55.5%，后者占 44.5%。

黑龙江马体质结实，有悍威，性情温顺，结构匀称。头大小适中，呈直头，颈长中等，呈斜颈，头颈和颈肩结合良好；鬃甲较明显，胸宽深，肋张良好，背腰宽直，腰尻结合良好，尻较宽，稍斜，呈圆尻。肩较长，倾斜良好，股胫丰满，关节轮廓明显，稍呈曲飞，蹄质坚实。

**毛 色** 黑龙江马毛色主要为栗毛和骝毛，其他毛色较少。各种毛色比例见表 12。

**表 12** 黑 龙 江 马 毛 色 单位：匹、%

区 分	栗 毛	骝 毛	黑 毛	青 毛	其 它 毛 色	计
匹 数	870	457	65	46	100	1,538
%	56.6	29.7	4.2	3.0	6.5	100

**体 尺** 黑龙江马的平均体尺见表 13。

**表 13** 黑 龙 江 马 体 尺 表 单位：厘米、%

项 目	公 24 匹				母 188 匹			
	体 高	体 长	胸 围	管 围	体 高	体 长	胸 围	管 围
平 均	154.1	159.4	185.4	21.5	150.5	156.0	179.0	20.6
体 尺 指 数		103.4	120.3	13.9		103.6	119.0	13.7

**适应性** 黑龙江马适应性好，对寒暑耐受力强，冬夏可以饲养在敞棚或敞圈内。耐粗饲，易恋膘，在精料较少，负担正常作业的情况下，可保持中上等膘。发病率比引入品种低 17.8%，与本地马基本相同。

## 性 能

**生长发育** 母马泌乳力较好，在一般饲养管理条件下，哺乳驹能正常发育。黑龙江马比较晚熟，5 岁以后才能结束生长发育。体高和管围最先结束生长发育，其次是体长，最后是胸围，即所谓“一高、二长、三放粗”的规律。母马不同生长时期体尺占成年时的百分比见表 14。

**繁殖性能** 黑龙江马繁殖性能好，繁殖成活率平均在 70% 以上。公马性欲旺盛，精液品质较好。根据 47 匹公马 1,092 次采精，平均精液量为 66.54 毫升，密度为 0.9 亿，精子活力为 0.64，存活时间为 49.2 小时。母马性活动正常、受胎率较高、流产率低，其各项指标见表 15。