

# 中国古代 经典雕塑

ZHONG GUO GU DAI JING DIAN DIAO SU

## 陵墓雕塑

LING MU DIAO SU

刘铁军 编著

LIU TIE JUN BIAN ZHU





# 中国古代 经典雕塑

ZHONG GUO GU DAI JING DIAN DIAO SU

## 陵墓雕塑

LING MU DIAO SU

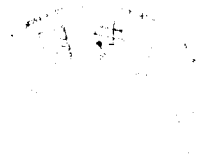
刘铁军

编著

LIU TIE JUN

BIAN ZHU

LIAO 辽 NING 宁 MEI 美 SHU 术 CHU 出 BAN 版 SHE 社



选题策划：吴成槐

图书在版编目 (CIP) 数据

中国古代经典雕塑. 陵墓雕塑 / 刘铁军编著. — 沈阳:  
辽宁美术出版社, 2001. 6

ISBN 7-5314-2774-5

I. 中… II. 刘… III. 雕塑—作品集—中国—古  
代 IV. J321

中国版本图书馆 CIP 数据核字 (2001) 第 030958 号

辽宁美术出版社出版发行

(沈阳市和平区民族北街 29 号 邮编 110001)

沈阳市第二印刷厂印刷

开本: 889 毫米 × 1194 毫米 1/16 字数: 5 千字 印张: 7

印数: 1-2 000 册

2001 年 6 月第 1 版 2001 年 6 月第 1 次印刷

责任编辑: 刘新泉 王易霓 责任校对: 王张孙

封面设计: 杜凤宝 版式设计: 刘新泉

技术编辑: 鲁浪

定价: 33.00 元





## 中国古代 经典雕塑

ZHONG GUO GU DAI  
JING DIAN DIAO SU

### 陵墓雕塑

LING MU DIAO SU

#### P<sub>6</sub> 中国古代陵墓雕塑浅说

##### P<sub>10</sub> 秦始皇陵

“秦皇”是我国历史上第一个封建集权时代，秦始皇也就是我国的第一个封建君主。始皇陵“穿治邠山”，役使七十二万众，历时三十七年修建而成，体现了大秦帝国的气魄，而更让全世界赞叹的是它的地下奇观：兵马俑。兵马俑是秦代雕塑艺术最优秀的代表。

崇尚写实、雕刻严谨是秦代雕塑艺术的特征。兵马俑个个性格鲜明、形象生动，完全体现出秦军将士坚毅机智、机智刚健、威风凛凛、叱咤风云的一代雄风，又好似一支横空出世、纪律严明的队伍，随时都在等候出征的命令，令人叹为观止。

##### P<sub>14</sub> 霍去病墓

霍去病墓前石雕，以朴素的造型、简练的刻画为主，注重气势、意境的表达，将霍去病生前马踏匈奴的纪念含义表现出来。艺术风格朴实浑厚，既让人联想起塞外荒原粗犷肃杀的气氛，又让人感觉得到将士们与敌作战的艰辛。

##### P<sub>20</sub> 东汉时期的瑞兽

东汉时期，护墓石兽渐渐兴起，但王陵遗留下来的石雕比较少见，存世之物多是一些地方官吏的墓前物，但它表现了东汉石雕艺术的风格。

##### P<sub>26</sub> 南北朝陵墓雕塑

南北朝的王陵雕塑是我国陵墓雕刻比较发展的时期，石兽数目相当多。它用浪漫的造型将陵墓观念中的神异思想表达得十分充分，理想化的色彩非常浓厚，它的优美、壮奇都说明了这一点。

##### P<sub>42</sub> 唐代陵墓雕塑

唐十八座帝王的陵墓都散落在陕西中部渭水以北的山区。“因山为陵”是唐代王陵的特色，每座陵墓都有神道石刻。这些石刻形体庞大、气魄雄伟、凝重，造型瑰丽、壮观。一方面它增添了“因山”成陵的气势，把人

的精神融合在自然中，另一方面它也将一代盛世所洋溢着的广博、富足、强大和充满着理想的社会精神表现了出来。同时，唐朝是我国对外交往十分频繁的时代，在艺术表现上，它接收了外来的影响，将理想主义和现实主义有机地结合在一起，创造了丰富多彩的艺术形象。

##### P<sub>58</sub> 五代十国陵墓雕塑

永陵是前蜀开国之主王建的陵墓，坐落在今成都西郊，其陵墓的雕饰颇为别致，代表着五代十国时期王陵雕刻的艺术水平。永陵的雕刻延续了唐代的写实风格，将人物相貌和服饰刻画得与现实生活相一致，“隆眉广颡、状貌伟然”的王建坐像、“金刚怒目”的托棺力士、“吹拉弹唱、凌波飘动”的乐舞伎，从姿态到神情、到衣饰的质感、动态都表现得非常真实。

##### P<sub>62</sub> 宋代陵墓雕塑

我国古代雕塑从宋代开始，风格发生明显变化，佛教雕塑形象神性几无，代之以亲切感和人情味。雕塑绘画性增强，装饰意味浓厚。

##### P<sub>74</sub> 明代陵墓雕塑

明清时期，雕塑艺术无论从造型，表现上都发展了唐宋以来的写实精神，而且更加注重真实细致、生动精确，向精雕细琢刻画入微发展，并出现了多层雕刻，增强了石雕的立体效果，将写实风格发展到极致。

##### P<sub>88</sub> 清代陵墓雕塑

清代王陵雕塑艺术虽有其精雕细刻、纤毫毕现的突出之处，但作为护佑陵墓，含有镇慑意义的神道石象生已失去了往日的气势，普遍表现出规模小，缺乏坚实的厚重感，而且过于精细的雕作，忽略了整体精神的体现。因此，较之前代，它呈现出衰落之象。

## 中国古代陵墓雕塑浅说

陵墓雕塑是具有特定涵义的一种雕刻艺术，它所象征的意义是属于陵墓观念范畴的，它作为陵墓观念的一种表达方式，与陵墓这个环境融合在一起，成为陵墓的一部分。而从雕塑艺术来说，它又是一个独立的个体，具有单独的审美价值，并且，它的雕作与当时的时代背景紧密相连，是那个时代雕塑艺术的体现。

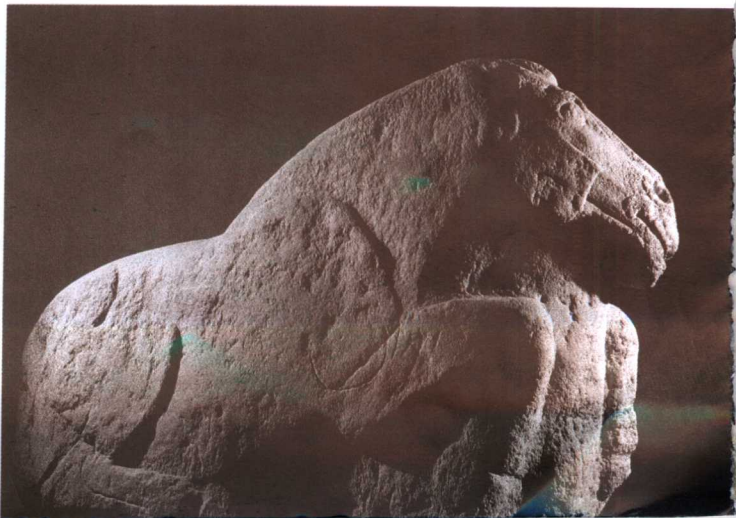


人类在与自然界的相互依存和相互斗争中产生了各种各样的文化，中国以它的广袤、博大和农业性，对自然产生了很强的依赖性。远古的祖先们相信万物皆有神灵，并逐渐形成了阴阳五行，互生互克的哲学思想，认为人与天地是合而为一的，人受命于天地行于世间，死亦归于天地、精气不散，与天地共行。因此，原始社会有在死者的墓穴中撒上赤铁矿粉，以象征灵魂不灭、死者还能再生的作法。在“万物有灵、灵魂不灭、人死如生”的思想影响下，古人将人的生与死分为二种境界，即阳世与阴间，生者为阳，死者为阴、人无论在哪一种世界中，都有着同样的生活，这实际上就是表达人对生的永远希冀。另一方面，自然界的变幻莫测，未来的不可知和对死后世界的恐惧，促使人们在惴惴不安中不断地祈求神灵的庇佑，不断地祭拜先人那不灭的灵魂，以求活在世上的人能够平安，并幻想出有羽化升仙、长生不老、神仙不死的境界。陵墓作为生与死这两个世界的特殊标志，将这种原始的对生命本质的粗浅认识完全表达出来。这里既是他们幻想与神仙境界进行最后沟通的地方，又是他们渴望死后能够继续享受人生快乐的地方。因此，陵墓在中国人的心中占有很重要的地位，“事死如生”就成了中华民族对“死”这一概念所独有的诠释。而在漫长的封建社会的发展进程中，厚葬风俗又糅合了尊卑贵贱等封建礼教的思想，使之成为具有严格

等级定制的丧葬制度，在这个制度下，帝王与臣民的陵墓，从名称到规模、到形式，均有着绝对的不同。

帝王的陵墓称为陵、山、陵寝，我们一般称之为王陵。历代帝王都非常重视陵墓的建造，一般都是帝王们生前即开始构筑，往往耗时长久、花费巨大、占地广阔。因此，王陵的规模、气势都是宏伟壮观、建造精美，且选建在风光旖旎的“风水宝地”，与封建统治者的“普天之下、莫非王土、率土之滨、莫非王臣”的地位是相一致的。并且，它又是集中国建筑、绘画、书法、雕刻艺术为一体，并由御用高级工匠来完成的具有独特风貌的艺术形态。王陵雕塑就是这一艺术形态中的一部分。

我国现存最早的帝王陵墓是秦始皇陵。始皇陵在陕西省临潼县的骊山北麓，南依骊山、北临渭水，陵体高大方整，有重墙相绕。经考古挖掘发现，地上有



建筑遗址、地下有大型的兵马俑坑。阵容强大、威严肃穆的兵马俑已成为世界奇观之一。而始皇陵的地上建筑却在千百年间的风霜苦雨中，烟消云散，无从可见。

霍去病是汉武帝时期的著名战将，他曾数次率军北击匈奴，确保汉朝的安宁，使匈奴远遁，而不敢侵汉。《史记·霍去病传》记载：“元狩六年薨，上悼之，发属国玄甲军阵自长安至茂陵，为冢像祁连山。”霍去病虽非皇室王族，但因其战功赫赫，官至“大司马骠骑冠军侯”，皇上特赐将其葬在王陵之侧，并以为冢像祁连山来纪念他。因此，围绕着这一主题，霍去病陵前的石雕均表达了他北击匈奴，于祁连山中艰苦奋战的纪念性含义。如马踏匈奴、跃马、卧马、牯牛、伏虎、野猪等等，将这些石雕置于墓丘的草木之中，再现野兽出没无常的祁连山风貌。霍去病墓前的这一群体石雕，它的纪念意义是非常浓厚的，与帝王陵前设置的表达着陵墓观念含义的石雕，有着明显的区别。但从雕塑作品的艺术意义来说，它代表了汉代雄浑、质朴的风格。

汉代，是中国农业社会发展的初期，大一统的封建制度在逐步完善，并逐渐渗透到社会生活的各个领域，

陵墓设置也在向一定的定制发展。特别提出的是东汉时期，王陵取消了陵体四周的垣墙，以“行马”代之，四面正中有阙门，门内陵前设有祭台、石殿，门外神道二侧布置石人和石兽，它们成双成对地列于神道边上，近则五百米，远则二三里，直列于帝王陵墓前。它所表达的意义与陵墓的总体是相同的，后来人称之为“石像生”，我们称它为“神道石刻群”。神道石刻群的出现，极大地丰富了王陵的内容，它所列置的石雕品类和数量，成为墓主身份和社会地位等级的又一象征，这种形式的布置影响了后世千百年，是封建社会帝王陵墓的定制之一。

神道石刻群是王陵雕塑的主要内容，它是由石兽、石人、石碑、石阙、神道石柱这几项内容组成。历代王陵因其社会环境不同，石刻群的内容和形式也有所不同。

石兽：石兽是神道石刻群中最具主题意义的品类，它的形象源自神话传说中的“瑞兽”，基本上是由自然界中威猛强健的“虎、豹、狮”而来，再加以神化，变成有翼、有角的怪异，并喻以人的某种情感，称之为“辟邪”、“天禄”等。它所表达的

思想有两个，一是寓意昌瑞吉祥；二是希望能够震慑那来自不可确知的危险，以保护死者的灵魂安享地下的快乐。这种崇畏自然、震慑外来危险的想法，表现在石兽的雕作上，往往将神兽雕刻得高大雄伟、身姿威猛、巨目獠牙、利爪大口，具有人间不曾有的超凡气质。此特点在汉魏六朝时期的作品上，表现得尤为突出。到明清时期，这种表现已几乎看不到，相反，形象温驯的马、牛、羊、骆驼、大象等动物品类渐渐增多。这也说明，它最初的带有压胜的象征性含义在逐步淡化，石兽的布置只不过是遵守一种定制，象征着帝王的地位而已。

石人：石人的出现，是以一种臣民侍立于君王之侧的姿态来设置的。最初的石人，曾刻有“府门之卒”、“门亭长”、“乐安太守麋君亭长”的铭文，他们是一些低级侍从官吏，带有一种看守墓主的寓意。后来有文







臣、武将、客使等像的设置，也都是恭立而侍的站姿。石人的含义没有神兽那么丰富，他们只是供帝王们役使的侍卫，或者是陪伴君王的文官。因此，恭敬肃立、谦卑俯首的样子自始至终而没有多少变化。

**石碑：**石碑原为木制，是下葬的工具之一，至东汉成为置于陵墓之前的必备标志。石碑的构成分碑首、碑身和龟趺三部分。碑首有“圭”、“半圆”、“方”形，其中央有一圆孔，称“穿”，碑身主要刻文字，记叙墓主之生平。碑首、碑侧装饰浅浮雕和线刻画，龟趺一般均驮碑身做负碑状。

**石阙：**阙的建制由来已久，到汉代成为风靡一时的建筑，有宫阙、庙阙、墓阙之分，建于墓前的则为墓阙。墓阙是仿木构而成的，在门的两旁，取为过者所瞻仰也。一般是两两相对的建筑，留传至后世，双阙建筑变为石制牌坊，并极尽雕凿之能事。其雕刻内容往往是瑞兽、骏马、力士、珍禽飞鸟、祥云吉瑞、龙蛇及人物游戏等，是雕刻与建筑糅合在一起的艺术品。墓阙的设置，其含义与宫阙相同，是封建统治者等级地位的象征，是主人身份尊卑贵贱的体现。

**神道石柱：**亦称望柱和石表，原为木制，置于神道的最前端，起着标志神道的作用。神道柱的基本造型是圆柱体，下有基础、上有额，额上常刻有“某某之神道”，额顶部有盖顶。石柱的基础、盖顶、柱身及额上、额下常常雕满了各种纹饰、使神道石柱成为一件石雕艺术品。

汉代的王陵雕塑，遗留在世的，已经为数不多，现在存世的多是一些地方官吏的墓前物如汉汝南太守宗资墓前的天禄、辟邪，等等。但汉代开始设置的神道石刻群在南北朝时期有了较大的发展，它一方面承袭了汉代神道石刻的传统造型及它所表达的雕塑语言，另一方面突破了汉时质朴厚重的粗简，在仍以雄壮、威猛、怪异的思想指导下，更加注重形体的美感和雕凿的深入，使其更加有气势、更加雄伟而挺拔，更加显示出一种令人震惊的威慑力量。

王陵雕塑的内容随时代的变迁，而呈现出变化，这种变化与人类主观意识的变





化紧密相关，自古而来的图腾崇拜和自然神异的神秘色彩渐渐被人由于不断征服自然而树立的自信所替代，人所要表现的自我感受融合在陵墓观念所要表达的主题上，虽然仍沿用着内容上的旧制，但雕塑的表现形式已经开始了变化，可以说唐代即是这种变化的起始。

唐代是我国农业社会发展的鼎盛时期，也是对外开放比较活跃的时代，封建统治者们从“王权神授”的殿堂中走出来，发出了“水能载舟，亦能覆舟”的感叹。这虽然只是一声叹息，却说明人的主观意识在悄悄地增强。表现在王陵雕塑的创作上，即是由简单质朴的装饰意味走向生动活泼的写实精神，由

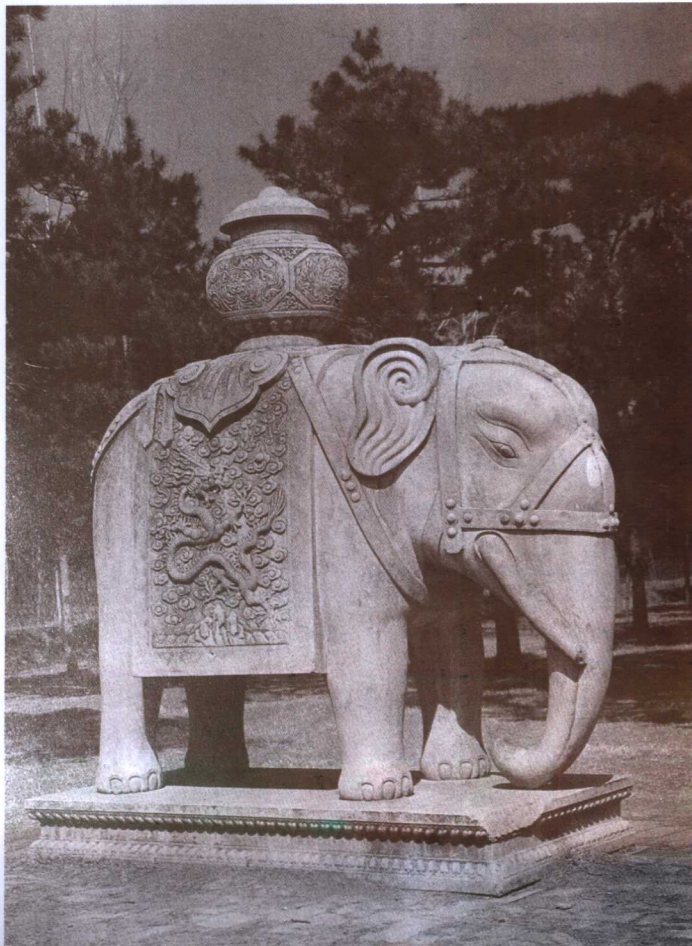
崇尚奇伟夸张的风格转向静穆和平易的社会生活。神兽的造型渐少，现实中实际存在的动物增多了，动物由高大威猛的动态样式向温和驯服的静态发展，这也说明人类在从过去的畏惧和依赖自然逐渐走向理解自然和表现自然。

唐朝是一代强国，它的王陵雕塑亦充分显示了它的气魄，出现了石人、石马的仪仗行列和被统称为“番君长”的人物。宋代向盛唐学习，刻意仿效唐朝的典章制度，一些陵墓雕塑几乎就是唐代的翻版。内容虽然一致，艺术风格却有差异，唐代上承魏晋南北朝的理想性，下启宋代的现实精神，是二者的融合。而宋代的写实风格从诗歌、绘画融贯到雕塑上，因此，宋真宗永定陵前那“眉端紧锁而眼向下，表现出不胜悲戚之状”的护陵武士像及那些充满哀悼情绪的文武侍臣像，都说明了宋代王陵雕塑也有世俗化的痕迹。

明清时期，雕塑艺术无论从造型、表现上，都发展了唐宋以来的写实精神，而且更加注重真实细致、生动准确，向精雕细琢、刻画入微发展，并出现了多层雕刻，增强了石雕的立体效果，将写实风格发展到极致。然而，神道石刻群的雕塑却鲜有精品，纤细的刻画导致失去了前代的强劲和坚实感，形象缺乏厚重、缺乏力量，陵墓观念所表达的思想已经完全淡化了。

但精雕细琢的技法施展在陵墓建筑中，将石碑坊、石表等雕制得极其精美、华丽，成为石刻装饰的又一道景观。

清朝是中国封建社会的最后一个王朝，随着它的灭亡，王陵的不再出现，王陵雕塑也就成了夕阳晚唱。但作为中国古代雕塑史的一部分，它的存在，丰富了中国文化，它所体现的人文思想也是中国古代宗教哲学史很重要的一个组成部分。



# 秦始皇陵

QIN SHI HUANG LING

“秦皇”是我国历史上第一个封建集权时代，秦始皇也就是我国的第一个封建君主。始皇陵“穿治郿山”，役使七十二万众，历时三十七年修建而成，体现了大秦帝国的气魄，而更让全世界赞叹的是它的地下奇观：兵马俑。兵马俑是秦代雕塑艺术最优秀的代表。

崇尚写实、雕刻严谨是秦代雕塑艺术的特征。兵马俑个个性格鲜明、形象生动，完全体现出秦军将士坚毅机智、机智刚健、威风凛凛、叱咤风云的一代雄风，又好似一支横空出世、纪律严明的队伍，随时都在等候出征的命令，令人叹为观止。





驾御俑

立射俑





将军俑（局部）



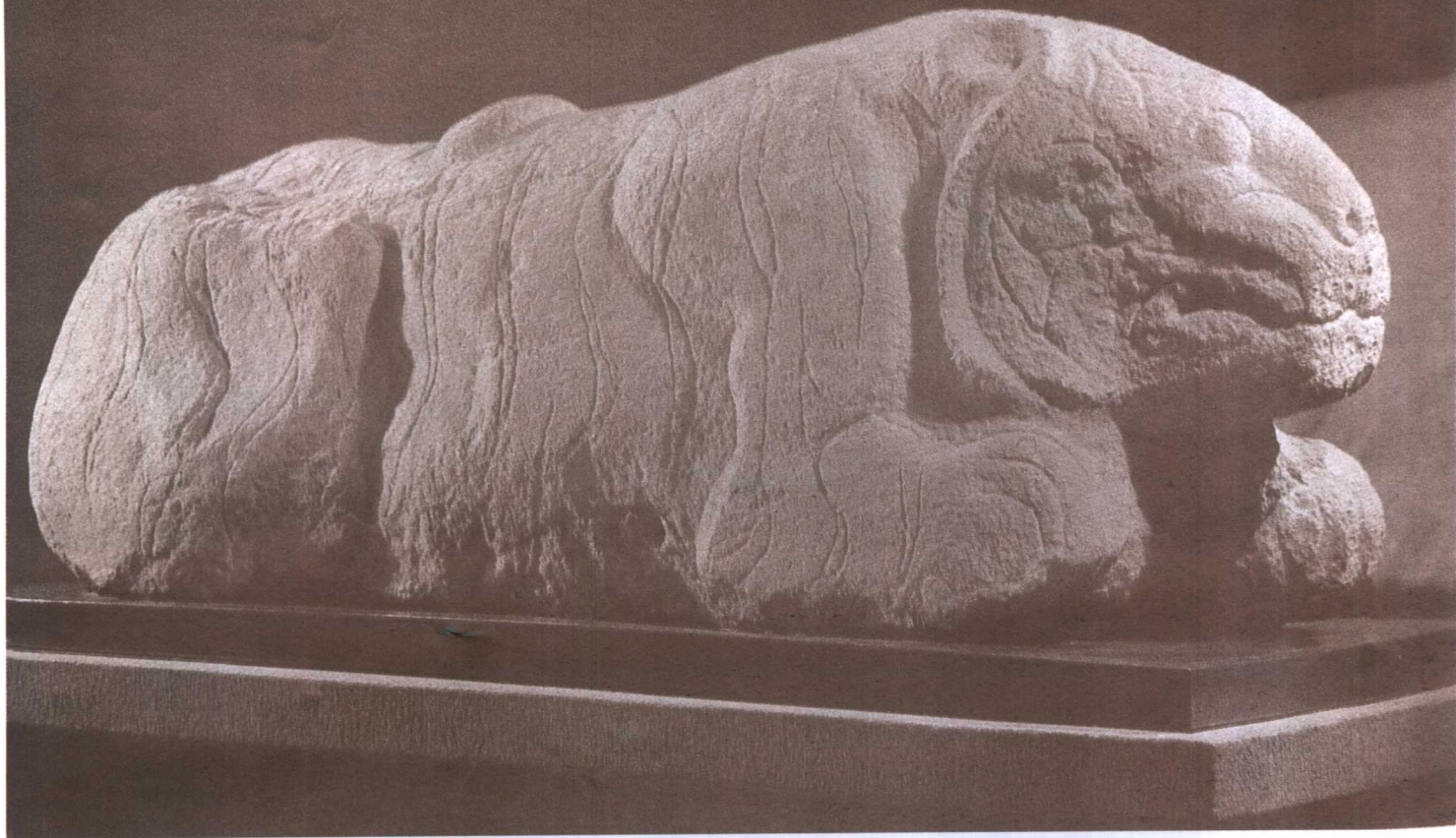
将军俑

# 霍去病墓

HUO QU BING MU

霍去病墓前石雕，以朴素的造型、简练的刻画为主，注重气势、意境的表达，将霍去病生前马踏匈奴的纪念含义表现出来。艺术风格朴实浑厚，既让人联想起塞外荒原粗犷肃杀的气氛，又让人感觉得到将士们与敌作战的艰辛。

石刻伏虎：一头匍匐着、神态机警又异常凶猛的老虎，出没于莽莽荒原之中，好像随时都在威胁着将士们的生命。

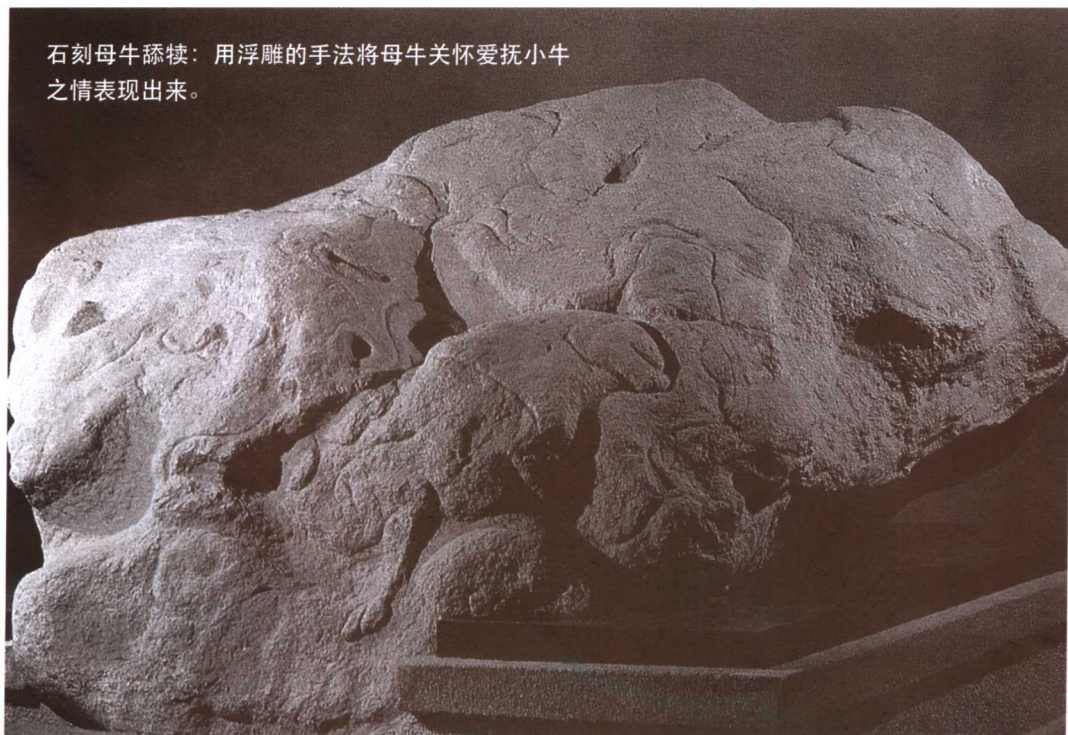


石刻卧牛：牛的大睁的眼和大张的鼻孔，刻画出了牛吃苦耐劳的性格。





石刻母牛舔犊：用浮雕的手法将母牛关怀爱抚小牛之情表现出来。



石刻跃马：此件作品准确而生动地刻画了战马似乎是听到号角声的同时，一跃而起的瞬间动作。

