

圓覺經

趙樸初題



●〔唐〕佛陀多羅

譯〔唐〕宗密

略疏

●上海古籍出版社

蓋圓覺能出一切法，
一切法未嘗離圓覺。
大藏皆圓覺之經，
此疏乃大藏之疏也。

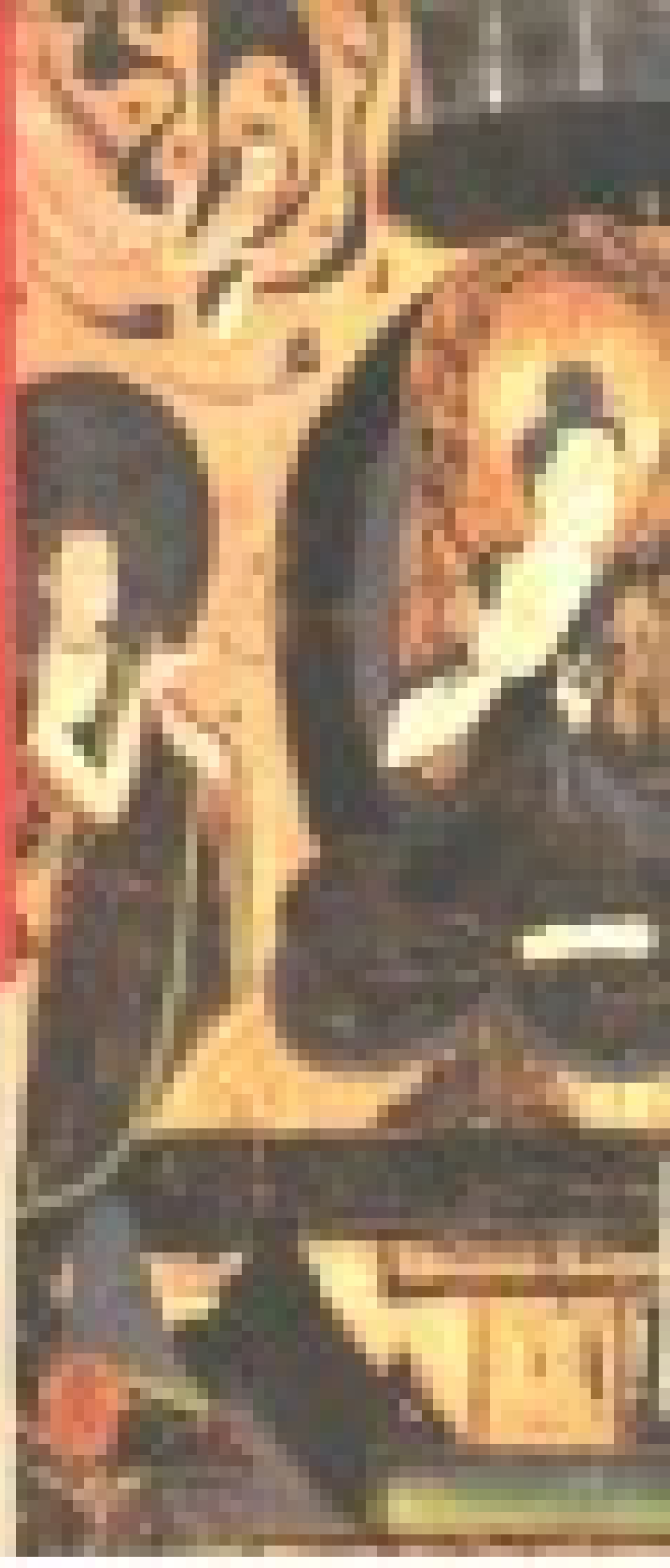
裴休序



中國光學雜誌

ISSN 1000-3230

1998年
第18卷
第1期



大方廣圓覺修多羅了義經略疏

趙標初題



● (唐) 佛陀多羅譯 (唐) 宗密略疏 ● 上海古籍出版社

圓覺經

(唐)宗密疏

上海古籍出版社出版

(上海瑞金二路272號)

上海書店上海發行所發行 上海古籍印刷廠印刷

開本787×1092 1/16 印張15 插頁4

1991年2月第1版 1991年2月第1次印刷

印數: 00001—1500

ISBN 7-5325-0944-3

B·142 定價: 12.10 元

出版說明

《圓覺經略疏》具名為《大方廣圓覺脩多羅了義經略疏》，二卷或四卷，唐宗密疏，是對《圓覺經》的解說。

《圓覺經》屬華嚴部，是佛陀應圓覺等十二菩薩問因地修證法門，而為其演說之大圓覺妙理，因而一經有十二章，號稱「為一切經之宗」（見唐裴休《序》）。

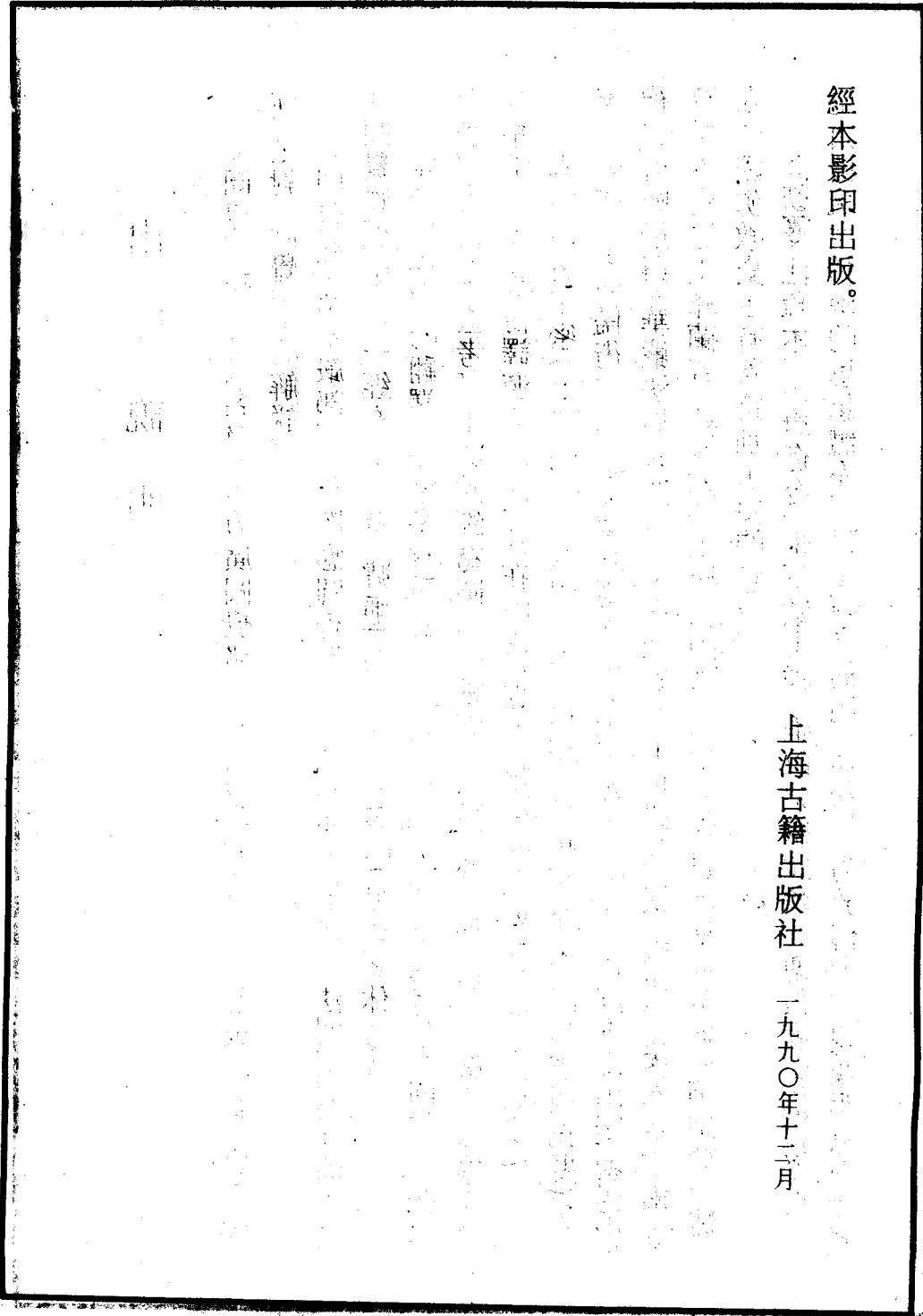
關於這部經的翻譯，歷來多有爭議。到底是從梵本譯出，還是中國僧人托名自製，至今已難查考。由於此經為圓頓一乘顯性教終極之經，與《華嚴》、《法華》諸經相當，故無論傳譯源流如何，其在中國佛教文化中的重要地位則早已奠定。

本經疏者宗密（七八〇——八四一），俗姓何，果州西充（今四川省西充縣）人。家本豪盛，少通儒術。二十七歲時從遂州大雲寺荷澤宗系下道圓禪師出家，習南宗禪。道圓授與《華嚴法界觀門》。又在澄觀門下精研《華嚴》數年。後入長安南郊草堂寺南之圭峰蘭若，被尊為「圭峰大師」。其思想實質上是合華嚴和禪宗於一體，在中國佛教史上有着特別重要的意義。

《圓覺》注疏本，由唐迄今，未下數十種，唯以宗密此疏流傳最廣，影響最大。一是由該疏主精深的思想體系，再是疏文簡明、通俗，易於傳世。現據明嘉興續藏

經本影印出版。

上海古籍出版社 一九九〇年十二月



目 録

大方廣圓覺脩多羅了義經略疏序	裴休	一
大方廣圓覺脩多羅了義經序	宗密	七
卷上一		一三
卷上二		六一
卷下一		一七
卷下二		一六九

大方廣圓覺脩多羅了義經略疏序

金紫光祿大夫守中書侍郎尚書門下平章事充集賢殿大學士裴休撰

夫血氣之屬必有知凡有知者必同體所謂真淨明
妙虛徹靈通卓然而獨存者也是衆生之本源故曰
心地是諸佛之所得故曰菩提交徹融攝故曰法界
寂靜常樂故曰涅槃不濁不漏故曰清淨不妄不變
故曰真如離過絕非故曰佛性護善遮惡故曰總持
隱覆含攝故曰如來藏超越玄閎故曰密嚴國統衆
德而大備爍羣昏而獨照故曰圓覺其實皆一心也
背之則凡順之則聖迷之則生死始悟之則輪迴息

親而求之則止觀定慧推而廣之則六度萬行引而爲智然後爲正智依而爲因然後爲正因其實皆一法也終日圓覺而未嘗圓覺者凡夫也欲證圓而未極圓覺者菩薩也具足圓覺而住持圓覺者如來也離圓覺無六道捨圓覺無三乘非圓覺無如來泯圓覺無真法其實皆一道也三世諸佛之所證蓋證此也如來爲一大事出現蓋爲此也三藏十二部一切脩多羅蓋詮此也然如來垂教指法有顯密立義有廣略乘時有先後當機有深淺非上根圓智其詭能大通之故如來於光明藏與十二大士密說而顯演

潛通而廣被以印定其法爲一切經之宗也圭峯禪師得法於荷澤嫡孫南印上足道圓和尚一日隨衆僧齋于州民任灌家居下位以次受經遇圓覺了義卷未終軸感悟流涕歸以所悟告其師師撫之曰汝當大弘圓頓之教此經諸佛授汝耳禪師旣佩南宗密印受圓覺懸記於是閱大藏經律通唯識起信等論然後頓纏於華嚴法界宴坐於圓覺妙場究一雨之所霑窮五教之殊致乃爲之疏解凡大疏三卷大鈔十三卷略疏兩卷小鈔六卷道場脩證儀一十八卷並行於世其敘教也圓其見法也徹其釋義也端

如析薪其入觀也明若秉燭其辭也極於理而已不
虛騁其文也扶於教而已不苟飾不以其所長病人
故無排斥之說不以其未至蓋人故無胸臆之論蕩
蕩然實十二部經之眼目三十五祖之骨髓生靈之
大本三世之達道後世雖有作者不能過矣其四依
之一乎或淨土之親聞乎何盡其義味如此也或曰
道無形視者莫能覩道無方行者莫能至况文字乎
在性之而已豈區區數萬言而可詮之哉對曰噫是
不足以語道也前不云乎統衆德而大備爍羣昏而
獨照者圓覺也蓋圓覺能出一切法一切法未嘗離

圓覺今夫經律論三藏之文傳于中國者五千餘卷其所詮者何也戒定慧而已脩戒定慧而求者何也圓覺而已圓覺一法也張萬行而求之者何衆生之根器異也然則大藏皆圓覺之經此疏乃大藏之疏也羅五千軸之文而以數卷之疏通之豈不至簡哉何言其繁也及其斷言語之道息思想之心忘能所滅影像然後爲得也固不在詮表耳嗚呼生靈之所以往來者六道也鬼神沈幽愁之苦鳥獸懷猶狘之悲脩多方瞋諸天正樂可以整心慮趣菩提唯人道爲能耳人而不爲吾末如之何也已矣休常遊禪師

大方廣圓覺修多羅了義經略疏序

之月日內之身用馬戶

三

六

二〇二

之閻域受禪師之顯訣無以自効輒直讚其法而普
告大衆耳其他備乎本序云

大方廣圓覺脩多羅了義經序

唐終南山草堂寺沙門 宗密 述

元亨利貞乾之德也始於一氣常樂我淨佛之德也
本乎一心專一氣而致柔脩一心而成道心也者冲
虛妙粹炳煥靈明無去無來冥通三際非中非外洞
徹十方不滅不生豈四山之可害離性離相奚五色
之能盲處生死流驪珠獨耀於滄海踞涅槃岸桂輪
孤朗於碧天大矣哉萬法資始也萬法虛偽緣會而
生生法本無一切唯識識如幻夢但是一心心寂而
知目之圓覺彌滿清淨中不容他故德用無邊皆同

漂沈岸實不移因舟行而驚驟頓除妄宰空不生華
漸竭愛源金無重鑛理絕脩證智似階差覺前前非
名後後位況妄忘起滅德等圓明者焉然出廐良駒
已搖鞭影埋塵大寶須設治方故三觀澄明真假俱
入諸輪綺互單複圓脩四相潛神非覺違拒四病出
體心華發明復令長中下期克念攝念而加行徧徧
互習業障惑障而消亡成就慧身靜極覺徧百千世
界佛境現前是以聞五種名超刹寶施福說半偈義
勝河沙小乘實由無法不持無機不被者也噫巴歌
和衆似量騰於猿心雪曲應稀了義匿於龍藏宗密

髻專魯誥冠討竺墳俱溺筌筭唯味糟粕幸於涪上
針芥相投禪遇南宗教逢斯典一言之下心地開通
一軸之中義天朗耀頃以道非常道諸行無常今知
心是佛心定當作佛然佛稱種智脩假多聞故復行
詣百城坐探羣籍講雖濫泰學且師安叨沐猶吾之
納謬當真子之印再逢親友彌感佛恩久慨孤貧將
陳法施採集般若綸貫華嚴提挈毘尼發明唯識然
醫方萬品宜選對治海寶千般先求如意觀夫文富
義博誠讓雜華指體投機無偕圓覺故叅詳諸論反
復百家以利其器方爲疏解冥心聖旨極思研精義