

# 中国画技法入门

作者 乐震文

封面设计 周萍

责任编辑 曹谨乾 李浩

## 中国画技法入门

|          |        |          |            |
|----------|--------|----------|------------|
| 怎样画云     | 怎样画马   | 怎样画鱼鹰    | 怎样画桃花      |
| 怎样画水     | 怎样画牛   | 怎样画鸡(一)  | 怎样画荷花      |
| 怎样画石     | 怎样画骆驼  | 怎样画鸡(二)  | 怎样画芙蓉花     |
| 怎样画山石    | 怎样画虎   | 怎样画鸣禽(一) | 怎样画玉兰花     |
| 怎样画树(一)  | 怎样画豹   | 怎样画鸣禽(二) | 怎样画茶花      |
| 怎样画树(二)  | 怎样画狗   | 怎样画鸳鸯    | 怎样画紫藤      |
| 怎样画松     | 怎样画鹿   | 怎样画龟蛙    | 怎样画蔬果      |
| 怎样画青绿山水  | 怎样画熊猫  | 怎样画梅     | 怎样画葡萄      |
| 怎样画浅绛山水  | 怎样画孔雀  | 怎样画兰     | 怎样画牵牛花     |
| 怎样画水墨山水  | 怎样画鹰   | 怎样画竹     | 怎样画草本花卉(一) |
| 怎样画写生山水  | 怎样画丹顶鹤 | 怎样画菊     | 怎样画草本花卉(二) |
| 怎样构图(山水) | 怎样画鹅   | 怎样画牡丹    |            |
| 怎样画瀑布    | 怎样画鸭   | 怎样画月季花   |            |

怎样画瀑布

乐震文 编绘

上海书店出版社出版发行 各地新华书店经销 上海市印刷三厂印刷

开本 787×1092 1/24 印张: 1 1989年10月第1版 1989年10月第1次印刷 印数: 00,001—22,150

ISBN 7-80512-356-X/1·288 邮政编码: 200031 定价: 1.40

## 前 言

山本静，水流则动。溪水是山川的血脉，它起于岩石或山的交会处。“众水汇而成潭，两崖逼而为瀑。”山川得溪流泉瀑，使得空濛秀雅之生气。

历来文人墨客，常以作瀑布诗或画来倾述自己的胸怀。其众流攒冲、鸣湍叠漱，正可以比兴之手法，将心声一吐为快。

艺术源于自然。从大自然中吸取养料，是艺术创作的必经之路。瀑布——这一名词，是一个大概念，其中包含了泉、溪、涧等有落差的水流。水流时咽时畅，无一雷同，只有将自己置身于自然，对水流有较深的认识，画时才能得心应手，达到天人合一的境界。

本书所涉及到的画石和画水的基本技法已有他著。故而此书只是对常见于画面的瀑布的表现方法和造意上应注意的问题，作大概的陈述。由于本人才疏学浅，见之得尚乞指正。

## 目 录

|      |    |
|------|----|
| 基本技法 | 1  |
| 表现技法 | 12 |
| 作品赏析 | 23 |



图一 瀑布的理解图

瀑布是由水的落差造成的，自然界中水总是集于低谷，顺谷流下，在平坦地便为溪水，逢高低相差便造成水的泻落，即成瀑布了。岩石的变化无一雷同，于是溪流和瀑布也就千变万化，虽难以捉摸，究其规律还是有可循之处的。

(1) 可将其理解为阶梯形，这即可解释水的落差而形成的瀑布，也可简单地展示岩石之间的关系。

(2)(3) 是根据(1)图的结构关系用线勾勒出的瀑布和画出的写意瀑布。



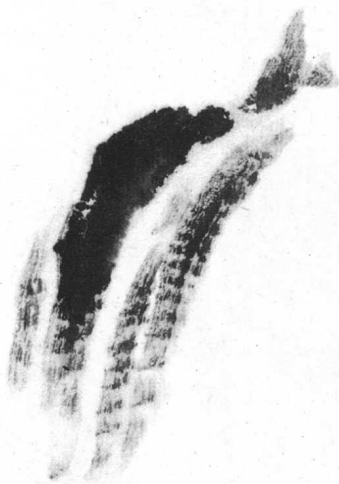


图二 瀑布与岩石的关系

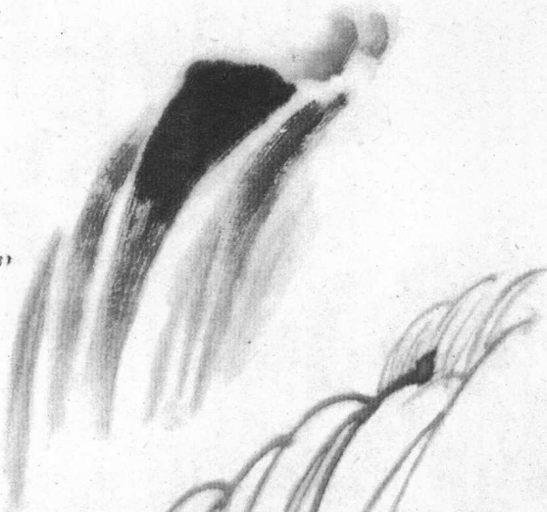
没有山石的千变万化，就没有瀑布的千姿百态。要画好瀑布，先得对山谷中常受水浸淌的岩石有一定的了解。水的落差即是岩石的高低距离。如图所示，岩石的高低纵横将决定水的流向，岩石的低处遇雨便为水的聚集处。

水经过处，改变了石块 的形状，但不改变岩石内在的结构。

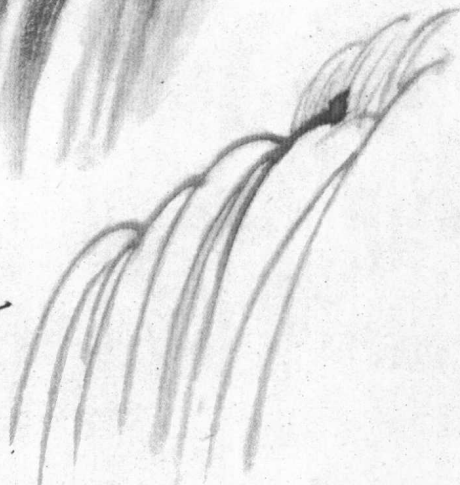
行筆時多有頓留之意



(2)  
行筆速度快



(3) 以線表現  
線條重下輕



图三 画瀑布的常用笔法

在画瀑布时经常是用以下三种方法来表现的。

- (1) 行笔时多用颤笔，有顿留之意。画时侧锋落笔，在均匀的行笔过程中有提按之势。使瀑布产生厚度，并有水花溅落的运动感。
- (2) 行笔速度较(1)图为快，似有泻落无阻之感。
- (3) 用线条勾出瀑布的流向。此画法线条宜中锋用笔。

ACGTB/10



图四 瀑布的渲染

为较好地表现瀑布，通常画时都对水根部进行渲染。所谓水根部是指垂直面被云断或被水平面所断处。

(1) 被云所断处，要求云口要有较清晰的轮廓痕，而同流水的相接处要由白渐灰慢慢晕开，不可有明显痕迹。

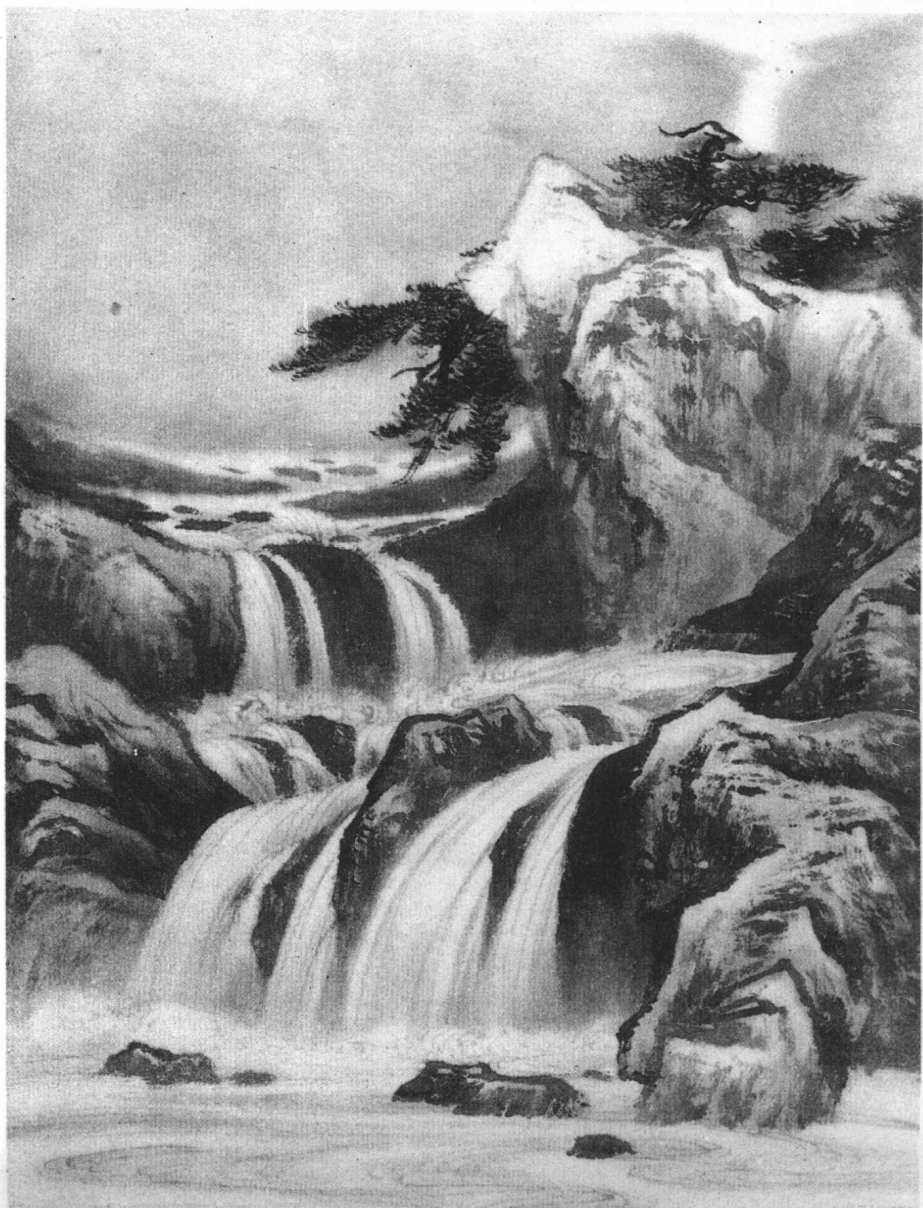
(2) 被水平面所断，同水平面相接处可比同抛面和云相接处的轮廓更清楚。画时，可先上清水，将干时上淡墨，不够可反复加几次。

(3) 为表现瀑流的厚度，所示处不勾明显轮廓，用浓墨渲染出相交处。不可二者相混失去形体，亦不可太过而刻板。

(4) 用长锋羊毫笔，蘸淡墨水，笔锋朝下轻轻拖扫而过，以表现被烟雾所遮的土坡和石壁。

图五 线勾瀑布的特点

一。这种画法，对线条的要求很高。画时要注意流动、活泼但不可随便或拘谨。就瀑布的造型说，主要掌握水的落下、水花和旋流的表现线条。







图六 线勾瀑布的步骤

(1) 先画出石块。线勾瀑布属比较仔细的法，画石时也应相应地将结构交待清楚。



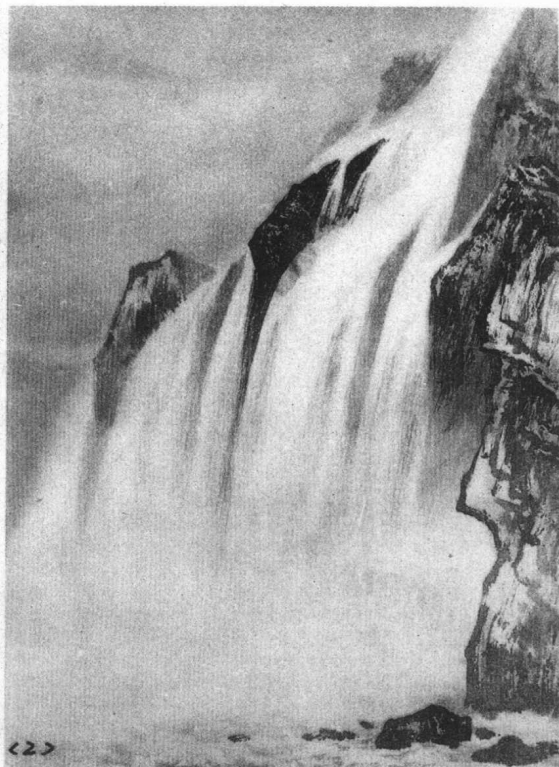
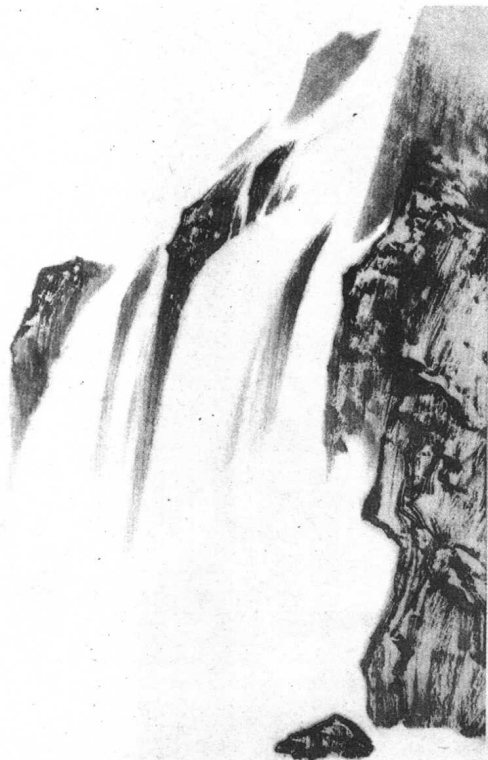
图七 线勾瀑布的步骤

- (2) 依石块勾出水流。应注意1.水平面处的高低不要画得过于悬殊2.线与线之间的距离要有变化。  
最后渲染,加上小草和苔点。



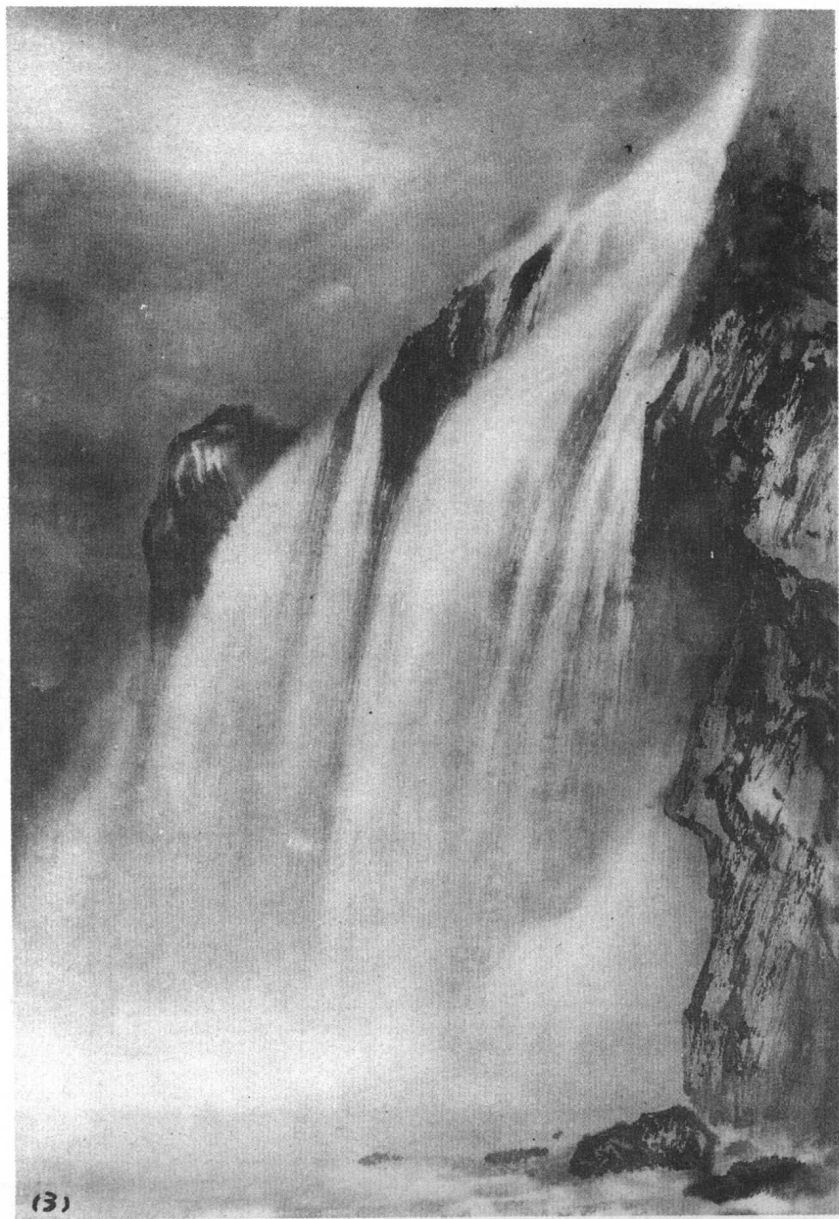
图八 写意瀑布的特点

自由地运用墨块和线，较简洁地表现对象的精神，称之为写意。写意瀑布是相对线勾瀑布而言的。它主要靠岩石的虚实安排来表现瀑布的起落，画时着意在水，着笔在石，一气呵成地表现似万马奔腾的激流，以写出怒号崩泻、万壑争流之势，用淋漓尽致之笔，达到山水骤发的效果。



图九 写意瀑布步骤

- (1) 先皴出石块，安排好瀑布在画面中的位置。画时，先画右面岩石较多的部分，次画中间的一组，要注着使抛出之水顺势；再画左边的山石以收拢瀑布。
- (2) 用淡墨染出上左角，使瀑布的形状明确，再分染石面和画出下部的水平面。



图十 写意瀑布步骤

(3) 最后分染瀑布和云。图中瀑布和云都是留白的，要画出二种不同的感觉，渲染时落笔要肯定，画瀑布下笔相对可快些使之既汹涌又透明。渲染云时用笔可略慢些，使之既轻盈又有份量。





图十一 画瀑布的布石

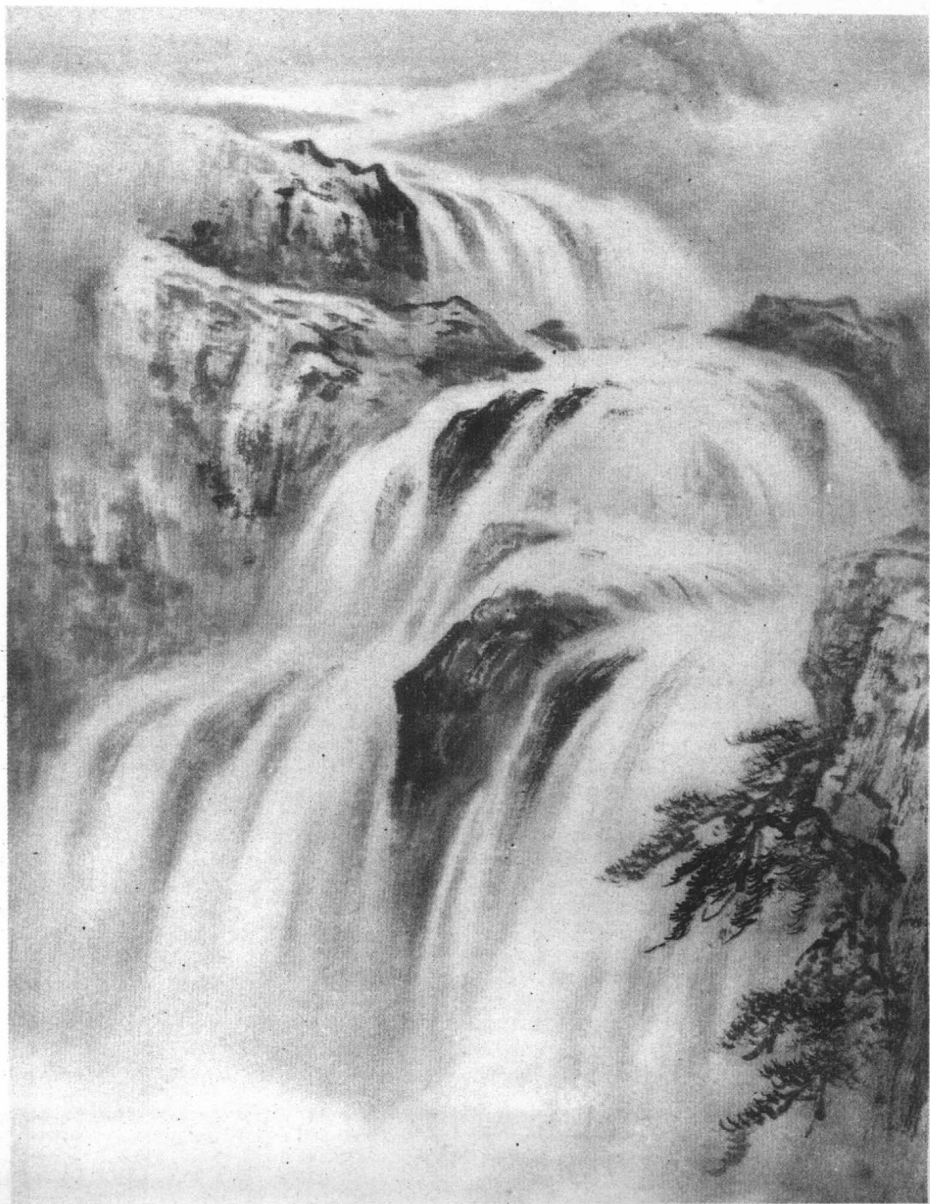
所谓布石，一般指对上部阻碍水流的石块的安排。“聚散”是中国绘画最基本的法则，按此法则，布石时石块的形状、大小要有变化；石与石之间距离也要有变化；聚处要密、散处要放而不松。

图十二 二叠瀑布

二叠瀑布

叠瀑的方向一致时忌雷同，落笔前应对其位置、宽窄、高低以及石的分布作认真安排，画时，二叠瀑布所用的墨色亦应有所区别，不致于过分平、板。

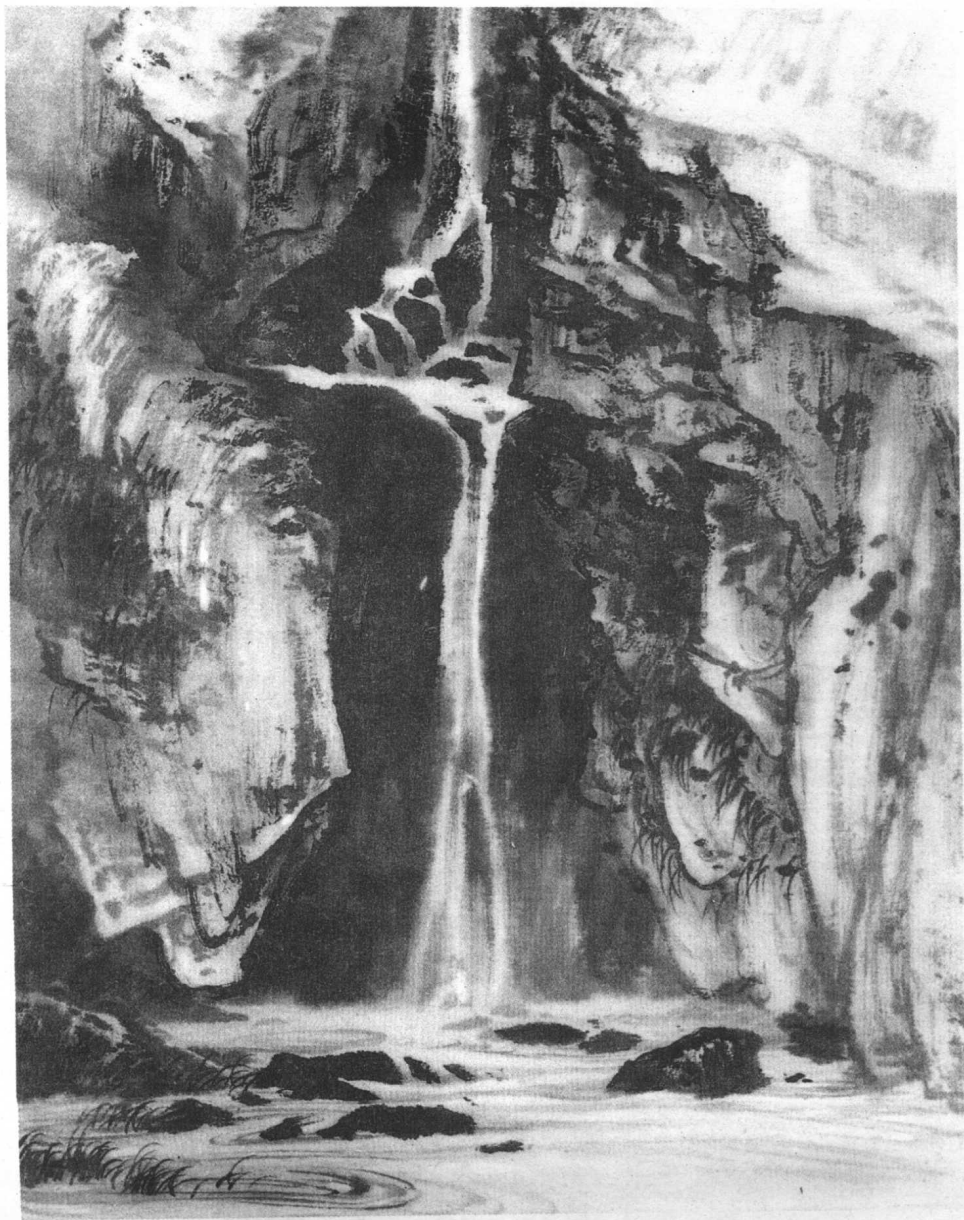




图十三 三叠瀑布

三叠以上的瀑布较为复杂，很容易画得零乱而不可收拾。要把握住大的动势，对细小枝节不可过多刻画。由于瀑布在画面中占有主要位置，画前应确定瀑布的形态，然后先画石、次画水、再渲染。





图十四 深谷中的瀑布

深谷崖壁中常有细水流下，传统山水画中以此入画者甚多，宋朝著名的《溪山行旅》图，就是以此入画的佳作。崖壁缝中多阴湿，可将水边之石画得略黑，留出空白为细流。此种方法，可破崖壁的单调、干枯感，又可使作品上下呼应，画面灵活。所谓瀑布是山川之血脉，就是这个道理。