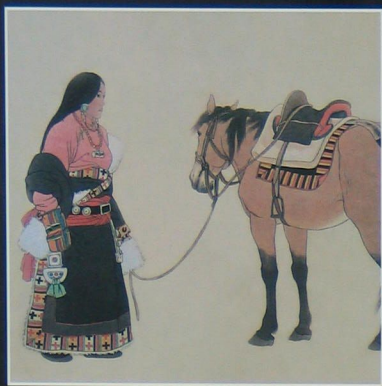
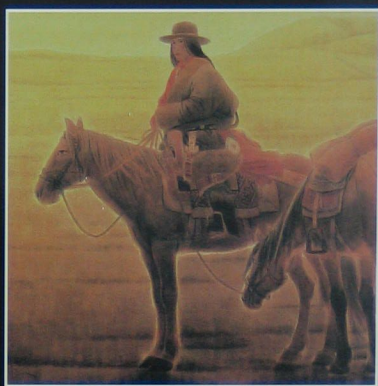


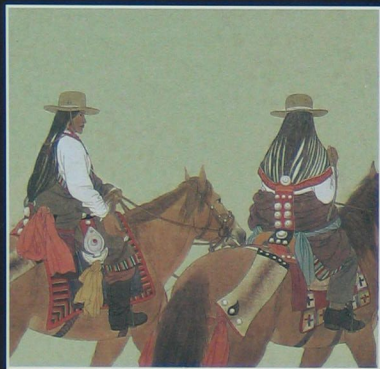
当代著名画家技法经典



盛妆 (局部) 2003年 纸本



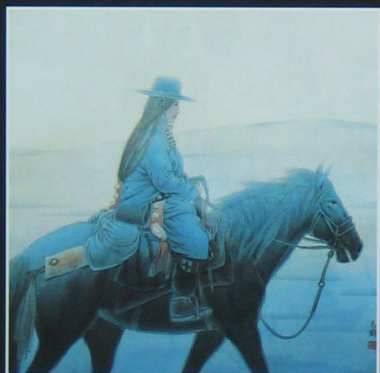
旅途 (局部) 1996年 纸本



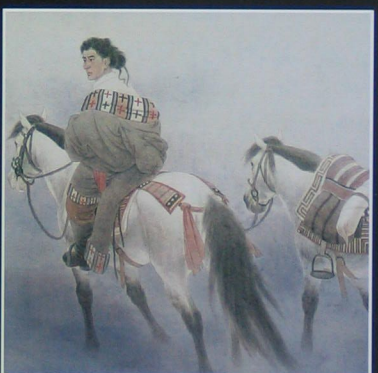
草原行旅 (局部) 2001年 纸本



果洛藏女 (局部) 1999年 纸本



晨雾 2001年 纸本 68cm × 68cm



茫茫草原 (局部) 1997年 纸本

封面画：金色草原 (局部)
1999年 纸本



图书在版编目 (CIP) 数据
当代著名画家技法经典. ④ / 贾德江主编. — 北京: 中国工人出版社,
2004.12
ISBN 7-5008-3400-4

当代著名画家技法经典·孙志钧草原情韵

主编 贾德江 策划 董民 责任编辑 杜宇 装帧设计 杨尚
出版: 中国工人出版社 (北京市东城区鼓楼外大街 邮政编码: 100011) 发行: 中国工人出版社 全国新华书店经销
制作: 北京秋韵图文制作有限责任公司 印刷: 北京盛通彩色印刷有限公司 开本: 787毫米 × 1092毫米 1/8 印张: 3.5
印数: 1—3000 2004年12月第1版 第1次印刷
书号: ISBN 7-5008-3400-4/J · 286

1. 当... Ⅱ. 贾... Ⅲ. 中国画—技法 (美术)
IV. J212
中国版本图书馆 CIP 数据核字 (2004) 第 096277 号

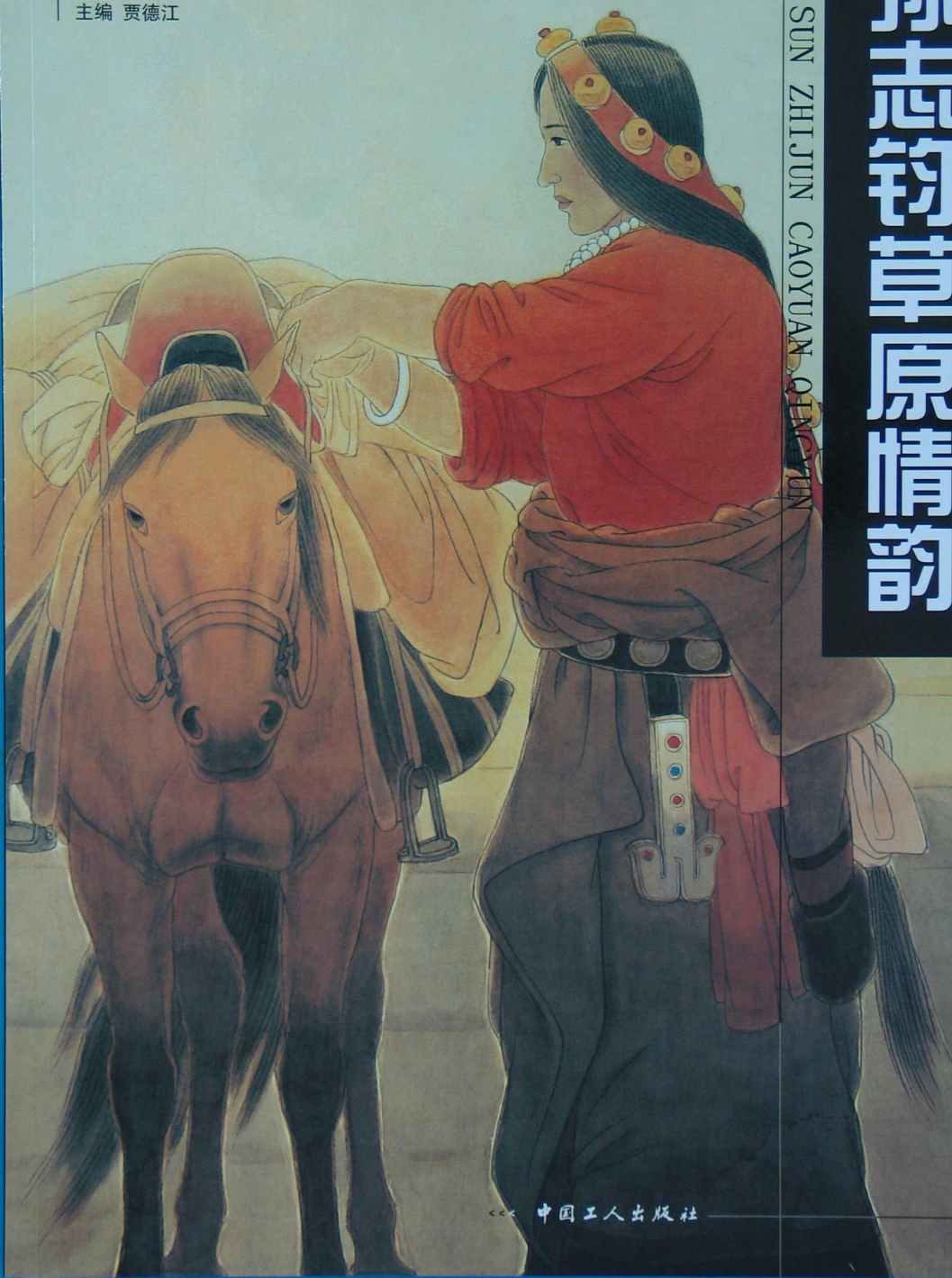
全套 10 册定价: 300.00 元 本册定价: 30.00 元

当代著名画家技法经典

主编 贾德江

SUN ZHIJUN CAOYUAN QINGYUN

孙志钧草原情韵



中国工人出版社

自上世纪90年代始,随着中国社会结构的转型和后现代思潮的涌入,全球经济的一体化反而激发了民族的自觉意识,艺术的民族性和地域性价值又重新受到肯定,一种找寻民族艺术之根的趋势日渐显现。当代著名人物画家孙志钧教授敏锐地意识到艺术向传统回归,绝非一种倒退,而是一种前进,一种发展。因此,他致力于研究如何立足传统工笔画的艺术形式、艺术精神,同时有效地吸收西方艺术的造型表现方式,以独特的美感与内涵去展示草原的民族风情。

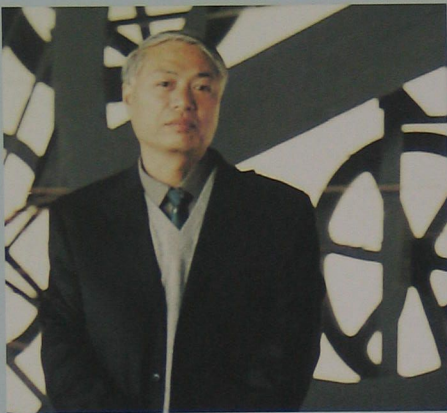
在他的一系列以草原为主题的作品中,构图简洁,意象单纯,设色醇厚雅丽,造型清秀婉约。画家有意识地使背景空旷朦胧,以突出人物马匹的视觉张力。画家执著于对草原静谧、苍茫、纯朴的诗境营造,以抒发内心对草原的钟爱。对于传统工笔画中突出强调的线条,画家作了弱化处理,着力于线与形的有机结合,使主体的人和物既有线的表述,又有面的恰当过渡。但在色彩上却强化了传统技

法的层层渲染,同时将西画的空间、透视与光影引入画面,使画面在整体统一色调下直接指向一种浑然的天人合一的境界,犹如深沉的马头琴声在空寂寥阔的草原上低吟。

近年来,孙志钧潜心于水墨现代语言的研究,使他的草原主题更趋向于简约与朴素。水平展开的横向图式,黑白灰不同墨色的空间分割,草原、远山、天空以及牧民、马群、蒙古包、勒勒车、木栅栏的意象表现,不仅造成了画面中弥漫着一种苍茫、忧郁、静谧的情调,也使得他的作品在“语言”的运用上显现出率真、质朴的特点与个性化的笔墨秩序。他开辟了水墨画新的表现空间,超越了传统笔墨的程式,去直接面对生活,表现生活,从外部形态到内在精神,乃至形式语言手法的更新,使得他的水墨作品获得了别致的情韵和美感。

这一切毫无疑问的是其水墨品质的现代性表现,同时也体现了当代人的思维特点与内心的生命体验。

著名人物画家 孙志钧简介



- 1951年生于北京。1978年内蒙古师范大学美术系毕业,1987年中央美术学院国画系研究生毕业,获硕士学位。
- 现为首都师范大学美术学院院长、教授、硕士研究生导师,中国美术家协会会员,教育部艺术教育委员会委员,教育部艺术教学指导委员会委员,中国工笔画学会理事,北京美术家协会副主席,北京工笔画研究会会长,北京市跨世纪学科带头人,第七届全国文代会代表,北京高等院校高级职称美术评审委员,中国文联全国中青年德艺双馨艺术家。
- 作品曾多次入选国内外大型美术作品展览,如第六、八、十届全国美展,第一、二、三、四、五届中国工笔画学会大展,全国首届中国画人物画展,中国少数民族美术作品展,中韩美术交流展,中日友好作品交流展等。
- 作品曾获第六届全国美展铜奖,中国当代工笔画展三等奖等多种奖项。
- 曾多次在国内外举行个展和联展。

在大地与苍穹之间……

· 徐恩存 ·

——读孙志钧水墨作品

一、草原主题

近几年,以草原为主题的孙志钧水墨画,以其独特的美感与内涵,引起了人们极大的关注。这是因为,孙志钧以草原为主题的水墨画在思路与感觉上是有别于他人的,因为,画家笔下的草原不只是一个个别意念,而是具体意象,并且同时是作品内在语义结构,甚至是话语形式。我认为,这一切并不是画家思索的偶然结果或迎合,其间有他自身的生命经历与体验,以及经由文化传统、精神意象的传递与感觉、思维方式的表述,而最终产生的。

在当代画坛上,草原主题往往被精致化,而在孙志钧笔下,与其说是经验中的“草原”,不如说更是自己的感觉以至知性趣味与天人、物我的合一思考。因为,孙志钧的草原主题已将“生活情景”置诸“直接面对”之上,他所冷静处理的,仅仅是他从独异的感觉中提取的东西。

简言之,孙志钧对草原主题的偏爱,固然与他作为知青曾在那里度过了青春岁月有关,使他形成了牧民般的对草原的钟爱,同时也因为草原的厚重、沉静、坚忍与富于涵容的人格化,与赋予草原品格的人俨然同体所产生的合二而一,是最富有诗境的,诱发了画家的创作激情与冲动。

同是草原主题的绘画,在孙志钧作品中被处理得意象简洁,却语义丰富,给人以无限的诗境联想。解读他的作品,不难发现,草



牧马 2004年 纸本 68cm × 90cm

原主题在画面上已经作为一种“文化力量”与“美感因素”参与了当代人们的情感世界,尽管画家力求给人感知上的单纯,但事实是,时间已被空间化了,空间已被时间化了,历史被意象化了,并凝结为巨

大的板桥——文化，释放并收摄着人格化的魅力，启示着人生境界。

二、简约形式

孙志钧为了表达自己艺术思考与文化乡愁，确定了自己的形式语言去传递情感信息，他喜欢运用横向展开的弧线为延伸、交迭、并置与错位手法去表现草原的空旷寥阔，营造一种于亘古沉寂中捕捉大地神秘低语的境界，让独行其间孤独行者——牧马人聆听心灵的召唤，在笔触间、在结构之中、在简约的形式里产生凝神谛听的感动。

这种“回忆”式形式语言，是画家胸怀中的一种深深的怀念——水平展开的草原、天空、云霓、马群及墨色、线条对空间的切割，按比例分布在画面中，展现为删繁就简的梦幻般意象表现。它们没有细节描绘，没有逼真刻画，只是一幅水墨淋漓、氤氲的情景，人物置于其中显得渺小，这样的处理，显然是出于一种抒情的需要，一种追念的回忆，却获得了别致的情韵与美感。

值得注意的是，水平展开的横向图式，几乎是孙志钧不变的形式追求，他常用几笔舒徐、缓慢的墨色变化的笔触，画出草原、河流、远山、丘陵，以及天空、云朵，然后以浓墨画出天、地之间的颇具独特意味的牧人。简约的形式给人以极深的印象，显然，画家意在寻找与人类生存有悠长历史联系的意象，让它们表达一种重复不已的经验。它们可能是忧郁的，也是丰富的，它们属于历史，也属于现实，同时也是世界的一份证明。横向构图的运用，是一种以几何形式对大地的归纳与概括，视觉经验告诉我们，横向的水平图式给人以广阔无涯、延伸空间的感觉，而由此产生的简约形式则体现出一种抽象性与对时空本质规律的内在揭示。事实上，简约的绘画形式蕴涵着丰富的内容，既有严谨性，又提供了广阔的想像空间，而简约性又因其浓缩的特点，独特地把握世界方式，以及由提取过程所产生的清晰的内在形式结构，显示出艺术的成熟性与完美性。这一切毫无疑问的又是现代性的表现，它同时也体现了现代人的思维特点、内心体验与与世界交流的基本形式。简约的形式，本身已成为一种神秘的空间体验，并凝定为当代人生存空间与精神怀念的知觉形态。

三、朴素“语言”

简约的形式，必然要求语言——笔墨的朴素，惟其如此，不能使图式、形式、语言浑然一体。

在读懂孙志钧作品的过程中，我们发现蕴藏在画面中是独特冷静克制的抒情气质，不仅造成了画面中弥漫着一种苍茫、忧郁、静谧的情调，也使得他的作品在“语言”的运用上呈现出率真与质朴的特点与个性化的笔墨秩序。在一系列以草原为主题的作品中，他以湿画法去营造草原的天、地、人的浑然感，其意象、笔墨组合形成了特定的秩序。细加分析，不难看出，孙志钧的水墨语言是把西画的空间、透视与造型引入画面，以中国的材质为基础，多以板刷蘸浓淡不同的墨色去平涂出草原、山川、丘陵与天空，再以极简洁的用笔勾勒出牧人马背行走的意象，意象的组合构成了单纯、朴素的水墨品质，水分的充分发挥，与墨色浓淡幻化的虚薄、氤氲，平静而淡泊地表现出画家对草原意象的钟情。

孙志钧是以一个草原怀念者的身份，去选择语言的，除具有明显的“回忆”特点之外，平静的情调与氛围还带有理想的空间，在他那里，这种语言是最恰切，也是最真诚的，因而，又必然是朴素的，用以表达飘荡在草原上那种特有的静谧与沉寂。

中西结合的水墨技法与对西画构图的借鉴，使孙志钧的水墨画在表现草原主题方面，获得了既是意料之中，又是意料之外的艺术效果。水墨氤氲的草原、天空与牧马人，因而被表现得十分纯朴，且由于墨色的单纯与变化，朴素的笔墨语言同时又营造出一种淡淡的孤独与忧郁的气息。

可以说，孙志钧以朴素为自己作品的的基本特色，其笔墨语言与意义是在存在意义上展开的，其本质是把一种娇情与做作的抽空与摆脱。他力求把语言及秩序建立在从容自然的基础上，不去追求深奥的旨思，让语言在自身的感觉经验中平实地展开。



喇木寺藏女 2003年 纸本 110cm × 164cm



女孩与羊羔 1998年 纸本 64cm × 85cm

四、苍茫境界

画家执著于苍茫境界的营造，是有其用意的。在时尚化的大众文化背景中，惟有苍茫能让我们读出虽然是朴素的，却又是深刻的感觉。因此，在孙志钧几抹墨色的组合中，我们不由自主地产生了“琴声如诉”的孤独与苍茫感。

他在作品中所展示的草原，是何其苍茫的大地！这种苍茫中的孤独者，及其传递出的忧郁，都包含着沉重的语义。而画家营造的静深感，无不与明月、炊烟、蒙古包、勒勒车、停立的马群等相关，特别是灰色调的大量使用，使静感直接指向一种浑然的苍茫境界。

正是画家在作品中凝聚了几组精微的意象，作为让人们感觉大地的直觉方式，成为凝固时空的载体，又都是在苍茫的氛围中让人作历史沉思的。显然是画家作品中的历史感庄严化了，贯穿作品始终的苍茫感呈现出一种境界。

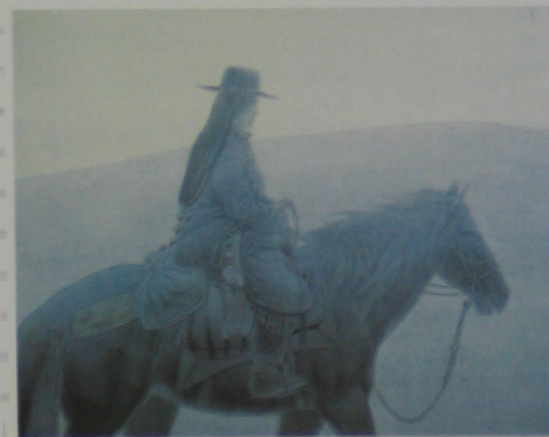
朴拙的笔调，平实的表现，为草原与草原上的人与牲灵们赋予了莫测的宿命感，让这片苍茫大地上的牲灵们以悚然回首的形象，透出静谧中的孤独与忧郁，并由此以庞大、凝重的力度，作用于我们的视觉，启人作苍茫杳远之思。

大地的苍茫，永远是唤起画家永恒诗意的源泉。

孙志钧笔下的草原，是大地与苍穹的指代，其中永恒的苍茫与永远的孤独，都深埋在他特有的简约形式与朴素语言之中，他表达草原的努力，最终表达的是他自己的情怀。当然，更动人的是，作品中蕴涵的孙志钧心灵独白式的诉说与声音，没有这个内在的动因，便不可能有孙志钧式的形式、语言与境界。



步骤一



步骤二



步骤三

《晨雾》作画步骤

步骤一：为了表现一种朦胧美，用淡墨与线，线条不宜过重，过实，着色时如果先分染，不易把握深浅度，所以先刷一层淡蓝色底色，然后平涂罩染，区分出天空、远处草地、人和马三个层次。每遍颜色不要过重，要多遍染成。注意刷子或毛笔水分不要过多，水分过多，流得快不易掌握，也不宜水分过少，水分过少容易留下笔痕，不易染匀。

步骤二：平涂罩染后再分染，依据线条的起伏关系和整体上的明暗关系分染，人与马上即受光，下半部不直接受光，可以逐渐重下去。重色的部分要在蓝色中加入暖色或墨色，使其偏暖，造成蓝色调中比较弱的冷暖关系对比，人物服饰的红色，也要随蓝色调而变化，减弱纯度，加一些冷色，使色调协调。分染局部时要注意素描关系，在色度相近的部分要空留出边缘，以分出层次，产生光的感觉。在人物衣服轮廓做边缘，马的腹部边缘、腿部边缘都留出一些空白，如留的不足或不自然，可用小细笔洗出，使其有受光或反光的效果，增加一定的立体感和层次。

步骤三：这幅画最重要的特点就是把画面色调的协调统一和整体的朦胧感，不能依据固有色，色彩要随整体色调而变化，有些细分的对比关系要减弱，画面的空间感是靠环境色和天、地、人和马的层次关系来表现的。

为了使大面积、较单纯的色调不显单薄，主要靠多遍渲染，才使得画面既厚重，又有透明感。这幅画即是用透明水色分染，罩染反复多遍完成的，色彩最重的部分染了多达20遍，最后在整幅用干笔做逆光的皴擦，既加重了颜色，又有了一些质感。



孙志钧 草原情韵

志钧

05

晨雾

2001年 纸本
68cm × 68cm

孙志钧是一位具有创新精神的勤奋画家。学院的训练使他具备了很强的造型能力，这种能力不是单指技巧上的熟练，而是一种具有综合特征的，诸如从画面结构到形象塑造，从用线到设色，从传统技巧

到现代感觉的能力。他之所以选择以草原风情为主题的绘画创作，其间有他自身的生命经历与体验，更为了表达自己的艺术思考与文化乡愁，确定自己的语言形式去传递自己的感情信息。



早行

2000年 纸本
90cm × 150cm



07

Il cavallo è un animale
che ha accompagnato
l'uomo in ogni parte del
territorio, sia in
territori desertici

che in quelli umidi e
umidi, e ha sempre
fornito al suo padrone
il servizio più prezioso
di tutti.



草原暮色 (上图)

2004年 纸本

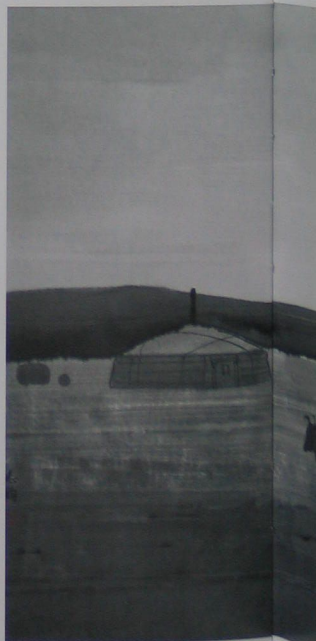
68cm × 136cm

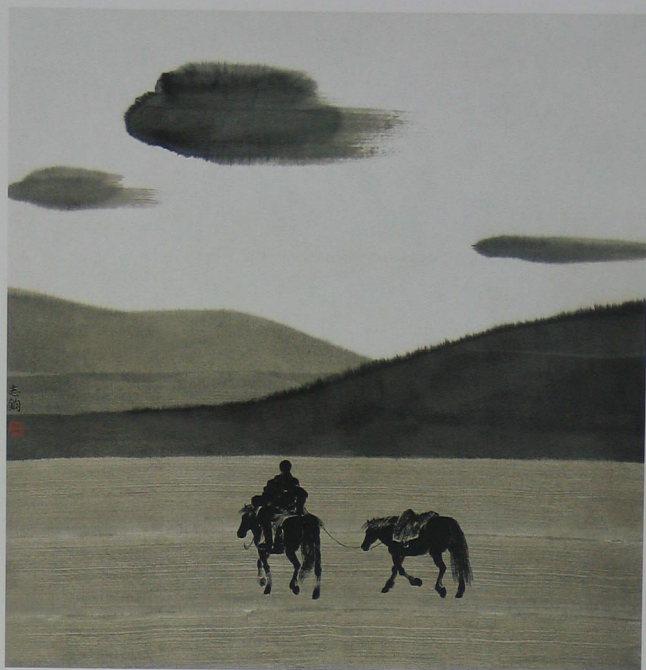
以水墨的形式表现草原是画家“草原风情系列”的另一种面貌。意象简洁，却语义丰富，语言朴素，却意境深邃。

黄河源头 (下图)

1999年 纸本

68cm × 68cm





甘南印象 (上图)
1999年 纸本
68cm × 68cm

画家以湿画法去营造草原的天、地、人的浑然感，多以板刷蘸浓淡不同的墨色去平涂草原的山川、丘陵与天空，再以极简洁的用笔勾勒出牧人马背行走的意象，营造一种淡淡的孤独与忧郁的情境。

月夜 (下图)
2001年 纸本
68cm × 130cm



孙志钧草原情韵

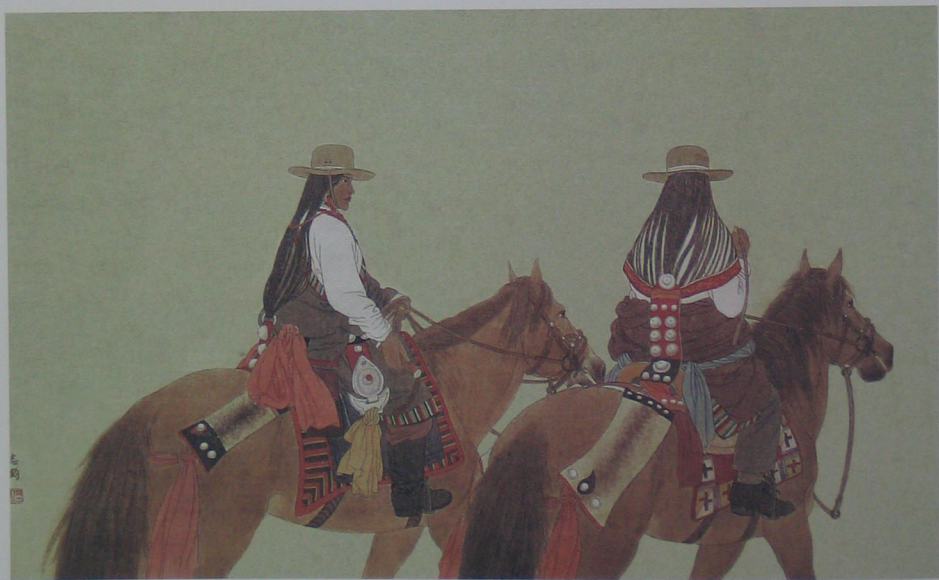


果洛藏女

1999年 纸本
80cm × 140cm

孙志钧在探索工笔人物画的道路上，一直把焦点对准了草原主题的绘画。藏女和马是画家偏爱表现的主体，他总是以抒情的笔

调去描绘马的英姿和藏女的装饰美，力求营造一种清新、雅丽，令人愉悦的美感。这美感往往伴随着画家心灵的感情独白和诉说。

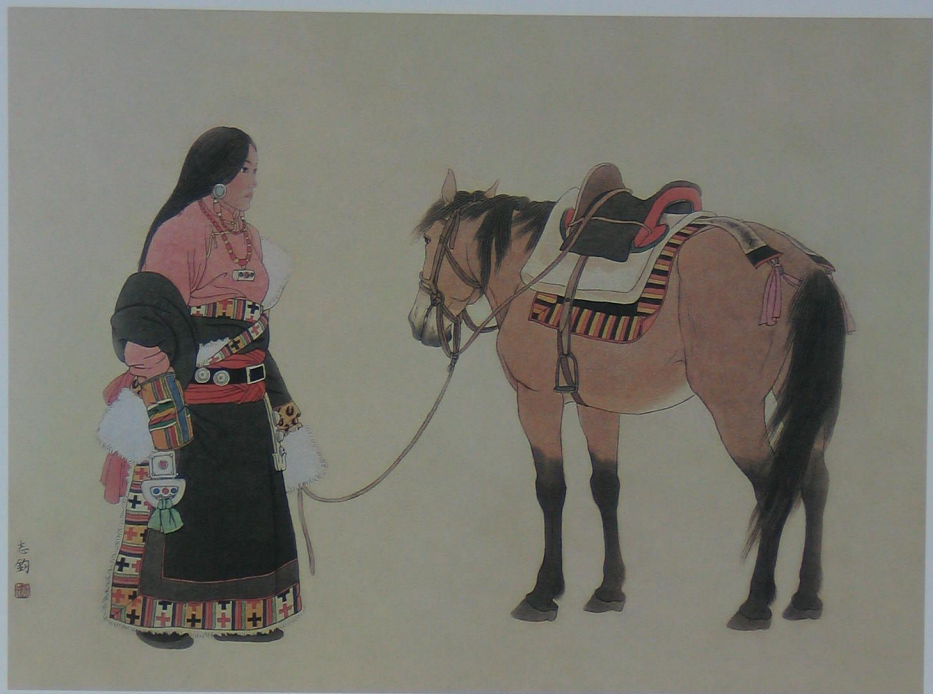


草原行旅

2001年 纸本
90cm × 150cm

孙志钧的画风大概可以用沉静简洁、清新雅丽来形容。这在中国画千姿百态的当代格局中是非常与众不同的。在他那里，这种风格的形成经过了多年的探索，也可以说是一个逐渐积累的自然过程。画家这些

年创作的方式更多是温和而非偏执的，这使他的作品具有集多种因素为一体的面貌。确切地说，是由来自多方面的涵养和扎实的笔墨功底构成了他的这种风貌。



盛妆 (上图)
2003年 纸本
64cm × 90cm

孙志钧的画兼容了精细刻画与崇尚意境两方面特点。在他的画中，造型是第一位的。与此同时，他注重以工笔敷色塑造

形象的形体质地，使他富有装饰性的工细语言成为画面确立的主导表达方式。

暮归 (下图)
1998年 纸本
90cm × 150cm



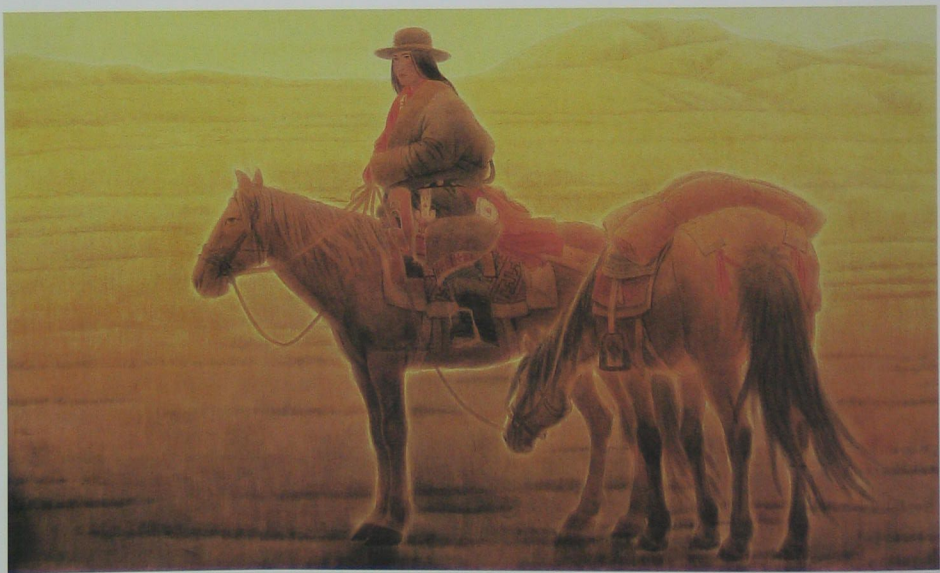


晨

1996年 纸本
90cm × 150cm

社会在转型,艺术在转型,当代画家们在面对转型这一重大命题时,应敏锐地做

出自己的反应,应积极地去寻找自己的形式、语言和境界。孙志钧的选择是成功的。



旅途

1996年 纸本
90cm × 150cm

这幅画主题非常明确,表现旅途中的藏女对广阔草原的凝思与遐想。画家以写实的手法,精心刻画人与马,以浪漫的手

法表现草原的博大与无限,一虚一实,使得作品主体突出,意境深邃,单纯中寓丰富,宁静中寓生机。



朝露

1996年 纸本
90cm × 150cm

柏拉图说：“真正的美来自于所谓美的颜色、美的形式。”美不在对象的物质材料上，而在艺术家的心灵所赋予这些对象的形式。在这幅作品中，孙志钧的形式美

的探索主要在于捕捉色彩意象，摆脱平庸，追求新奇。他认为只有把个性的某一点发展到极致，才能使作品耳目一新。

孙志钧草原情韵



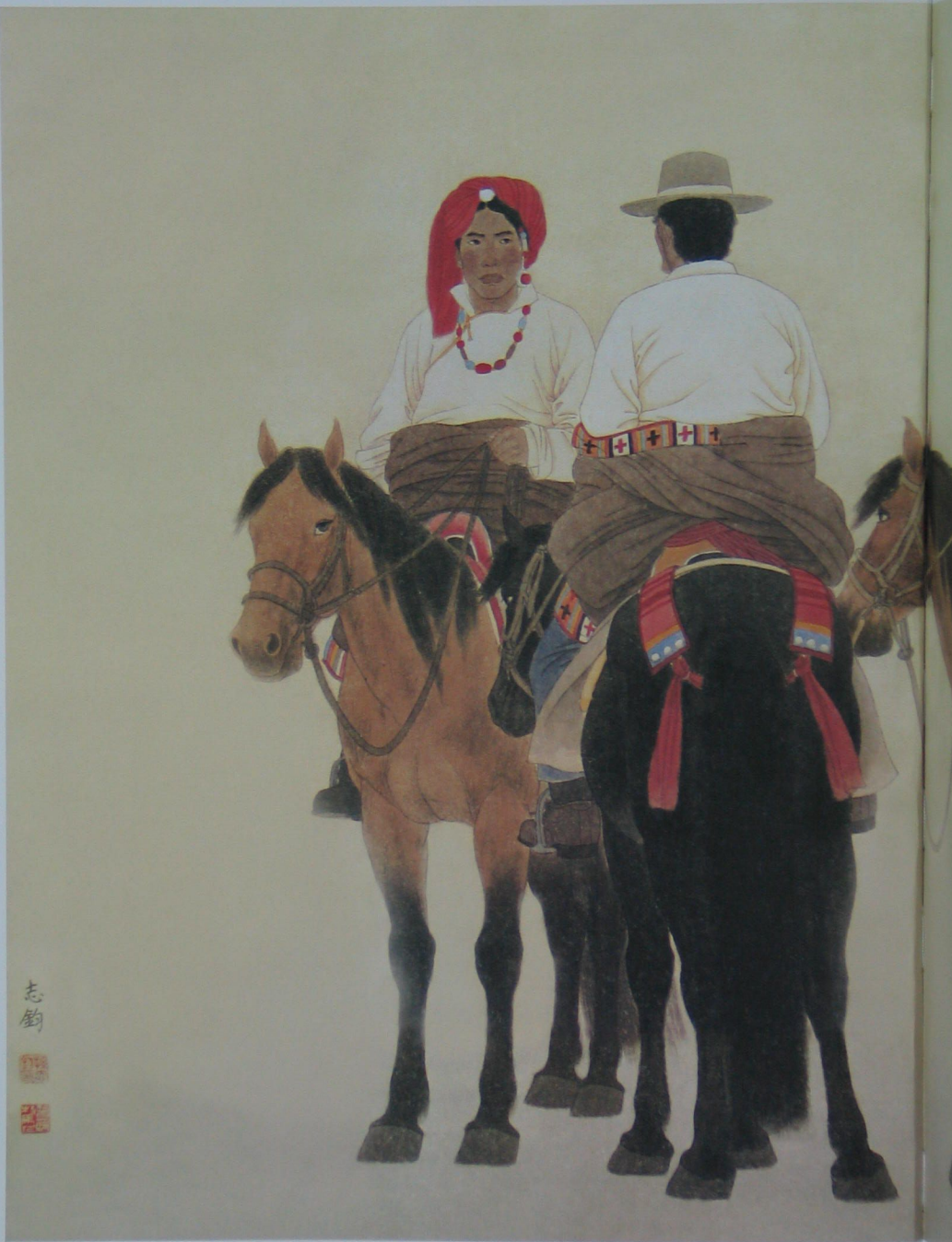
茫茫草原

1997年 纸本
90cm × 135cm

孙志钧是典型的学院派唯美主义画家，他对自己所从事与追求的艺术，有着清醒慎密的思考。他认为，当代工笔人物画在继承民族传统融入外来形式因素的同

时，要立足于当代主流美学意趣之上，表现具有当代意识的精神内涵，只有这样才能最终显示其无限的生命力。

当
代
著
名
画
家
任
正
毅
画



志钧



三个牧人
2000年 纸本
86cm × 128cm



好的作品，必须形神兼备。情欲是作品的动力、精髓，没有情欲就没有动人的作品，纯真的感情总是带着一种亲切的美，美是情感大海中激起的浪花。

艺术应该给现实生活带来美好的梦幻，给读者带来快慰、愉悦，这种梦幻应该像初恋一样纯真。



暮色中的牛群 (上图)

2000年 纸本
68cm × 130cm

艺术创造需要勤劳,更需要悟性。方寸里的形式,固然要画家的借鉴吸收而变异,方寸外的思想,更要画家的悟性而升华于创造。

夜行 (下图)

2000年 纸本
68cm × 68cm

