

戲劇理論與
方法叢刊



舞台設計

黃相著

上雜出版社

戲劇理論與方法叢刊

舞 台 設 計

黃 相 著



上海人民出版社

一九五一年六月第一版

上海印 5001—7000

一九五二年七月第二版

舞 台 設 計

• 戲劇理論與方法叢刊 •

著 者 黃 相

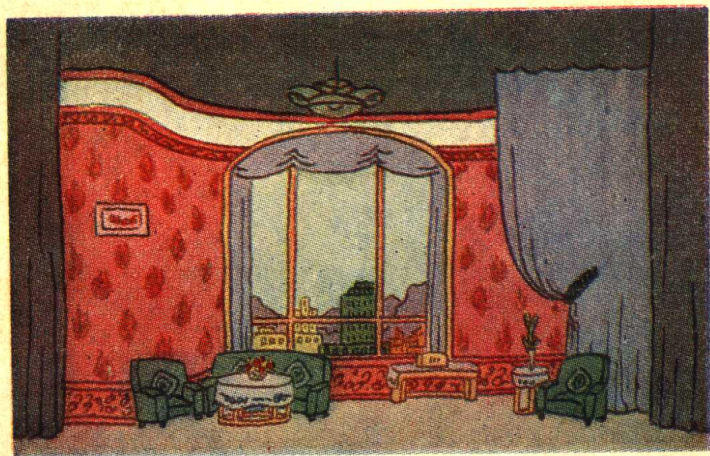
出版者 上 雜 出 版 社

上海寧波路655號

印刷者 文 明 印 刷 所

編號.556 B.206 P.128 M.5 32 K 進口紙印

• 版權所有 •



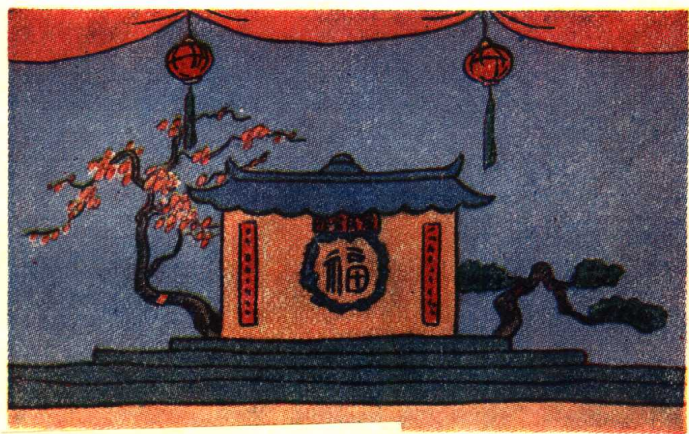
“霧重慶”彩色舞台面



“解放年”第二景彩色舞台面



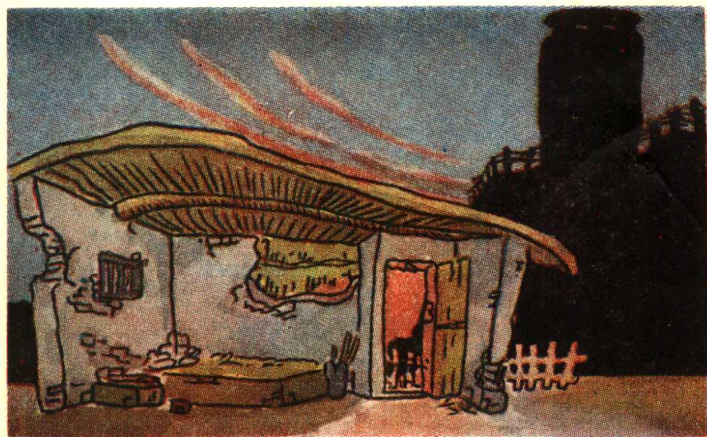
“解放年”第一景彩色舞台面



“新年大合唱”彩色舞台面



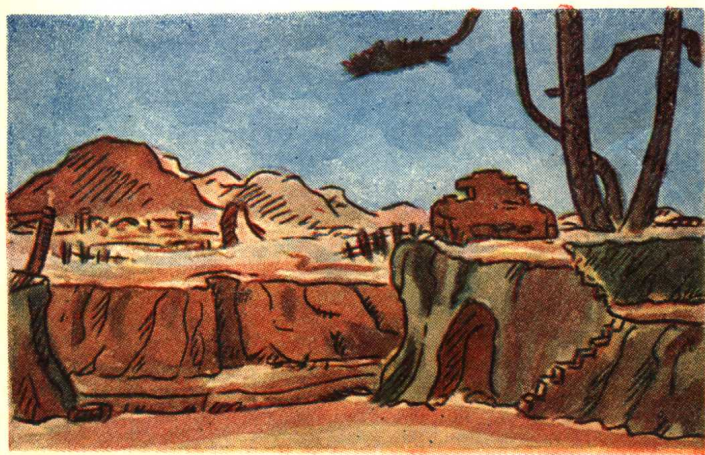
“戰鬥裏成長” 第一幕第一景彩色舞台面



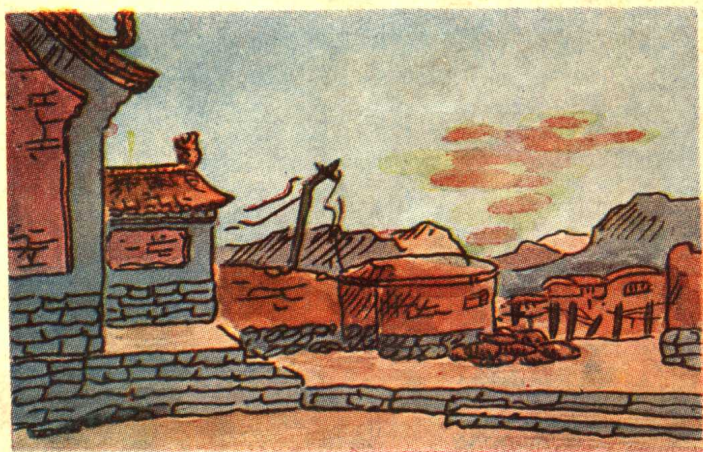
“戰鬥裏成長” 第一幕第二景彩色舞台面



“戰鬥裏成長” 第二幕彩色舞台面



“戰鬥裏成長” 第三幕彩色舞台面



“戰鬥裏成長”第四幕彩色舞台面

目 次

舞台設計的創作過程.....	1
一 理解劇本.....	1
主題思想.....	1
人物分析.....	4
確定體格、風格.....	5
體會情調.....	6
故事情節.....	7
記錄劇中所提供的幕次、場景.....	8
二 搜集材料.....	9
三 演出性質、演出條件.....	12
四 結構.....	15
結構景物的原則.....	16
抓取典型——要有用、合用——要單	

	純、樸實、美觀	
	構圖的一般原則.....	17
	統一與調和——均衡——主體、焦點	
五	繪圖.....	20
	草圖.....	20
	透視圖.....	21
	平面圖.....	22
六	參加排演.....	22
七	繪製作圖與製作.....	23
	繪圖的注意點.....	23
	精確——一目了然	
	製作時的注意點.....	24
	省工減料——演出場數與流動性——	
	注意如何裝置——監工	
八	美工.....	26
	決定色彩.....	26
	要了解舞台色彩與實生活的區別——	
	要與燈光設計很好的配合	
	畫景.....	28
	注意風格的統一、協調——注意均勻	
	——注意透光	
九	裝置（搭景）.....	30
	易裝易拆.....	30
	確定地位.....	30
	換景的練習.....	31

換景中的透光問題.....	31
『搶景』『套景』『借用景物』...	32
十 演出.....	33
客觀的自我審查.....	33
聽取觀眾的意見,分析觀眾的喜愛...	34

設 計 圖

第一部 (一九三八——一九四七) ...35

勝利進行曲『三幕話劇』(三幅).....	37
秋收『三幕話劇』.....(二幅).....	41
霧重慶『五幕話劇』.....(一幅).....	43
四城記『四幕話劇』.....(一幅).....	44
幸運魚『童話劇』.....(二幅).....	45
新年大合唱『民間歌舞』(一幅).....	48
春寒『五幕話劇』.....(三幅).....	49
海國英雄『四幕歷史劇』(四幅).....	53
草莽英雄『五幕話劇』...(一幅).....	58
孔雀胆『四幕歷史劇』...(三幅).....	59
家『五幕話劇』.....(二幅).....	63
大雷雨『蘇聯話劇』.....(三幅).....	65
夜店『四幕話劇』.....(一幅).....	68
棠棣之花『歷史劇』.....(一幅).....	69
麗人行『二十一場十三景話劇』(十二幅).....	70

第二部 (一九四九——一九五〇) ...79

解放年『秧歌劇』.....(二幅).....	81
最後一分鐘『獨幕話劇』(一幅).....	84
米『獨幕歌劇』.....(一幅).....	85

唐永生『三幕九場歌劇』(四幅).....	86
渡江前夜『一幕二場歌劇』(一幅).....	90
紅旗歌『四幕話劇』.....(四幅).....	91
白毛女『五幕歌劇』.....(十幅).....	96
劈金匾『三幕六場話劇』... (二幅)...	107
田園新歌『一幕二場歌劇』(一幅)...	110
美國之音『四幕蘇聯話劇』(一幅)...	111
戰鬥裏成長『四幕五場話劇』(五幅)...	112

後 記	118
再版語	119

舞台設計的創作過程

——從理解到演出——

一 理解劇本

當劇團或其他演出機構決定了上演的劇本後，舞台設計工作者便根據這劇本進行創作，首先他仔細的閱讀劇本，一遍兩遍……直到理解了以下的問題：

主題思想

分析劇本的主題思想，是每一個參予這演出工作的工作者不可忽視的第一個重要課題。劇作者從現實生活裏取得了題材，構成了一定的、切合羣衆當前所需要與長遠需要的新的主題思想，即是通過了劇本所描寫的時代

背景，人物的思想感情，故事情節等表現出來的與維護羣衆利益，指導羣衆去從事革命實踐的政策相結合的主題思想。設計者根據這一主題思想進行創造，使這一主題思想通過了舞台上所表現出來的劇中所需要的具體的生活環境，強有力的傳達給觀衆，教育觀衆認識現實，並在一定的主題思想指導下，明確了鬥爭目標，進而湧進了革命實踐中。

「白毛女」的主題思想，是描寫在國民黨反動統治時代的中國農村，被殘酷的封建制度壓榨與剝削的農民，過着暗無天日的悲慘生活；而在中國人民爭取解放的新時代裏，在共產黨領導下，人民得到了翻身，建立了人民自己的民主政權。根據這一主題思想，我們的設計必須鮮明的烘托出新舊兩種不同的社會制度所產生的不同的現實環境，使觀衆清楚的認識到新舊社會的面貌與實質。以第四幕第二場（華北本）「莊頭大樹下」一景來談，當八路軍還沒有來到以前，封建階級統治着的勞動人民被壓榨剝削無法活下去的艱苦農村，樹是乾枯的，掛着稀疏的樹葉，山野和大地焦黃一片，天被飛沙塵土蒙蔽着，舞台上呈現出一幅昏沉沉的使人難以透氣的秋的情景。等到了第五幕第一場（與四幕一場同景），社會起了根本變化，整個農村在共產黨領導下，已燃起了翻天覆地的革命的鬥

爭火焰，農民已開始向封建地主展開了「減租減息」的鬥爭，推翻了舊的統治，建立了民主的新政權。於是，作為新社會新農村的一角的「莊頭大樹下」一景，也隨之煥然一新，樹木變成青色，枝葉蔥綠而茂盛，綠茸茸的野草與色彩豐富的花朵在風裏搖擺着，透明的藍色天空中，浮現着朵朵祥雲，景物被明朗的陽光照得格外有生氣，這一幅春天的景色，象徵着新的時代充滿着幸福、愉快、火紅的新的鬥爭氣息。

爲着實現主題思想，設計者必須盡情地發揮他的創造力，加深觀衆對腐朽的、黑影幢幢的舊社會的憎惡、遺棄，對充滿着希望，欣欣向榮的新社會的憧憬，進而融合到新的現實，新的鬥爭中去。

又以第一幕飽受着地主階級剝削壓榨無路可走，以至於死的勞動人民的楊白勞的家與建築在封建的土地剝削的基礎上，豪華享樂的地主黃世仁的家，由於階級的不同，形成天堂地獄之別。黃世仁家的大紅漆柱，雕樑畫棟，琉璃宮燈，紫檀桌椅，豪華富有；楊白勞家的矮牆斷壁，破窗孤燈，殘缺傢具，風雪交加，饑寒交迫。設計者越能深刻地把握階級的本質，創造出與階級本質不可分離的生活環境的顯明的對比，便越能強有力的告訴觀衆：封建的統治階級必須澈底推翻，勞動人民才能過真正幸福的日子。

除了表現地主階級的豪華富有外，還必須明確的向觀衆指出封建統治階級已憑於死亡線上，已走近崩潰沒落的邊沿，必須表現出以黃世仁爲代表的地主階級家庭的古老陰森，死氣沉沉，雖然是大紅漆柱，雕樑畫棟，然而修建年久，漆已脫落，色彩花紋模糊不清，牆壁頹舊，燈光黯淡；除夕夜，空氣低壓，肅煞，地主階級有如生活在即將坍塌的魔窟裏，作垂死的掙扎。我們必須站穩立場，必須以正確的階級觀點去分析，去理解，去深刻的發掘，才能準確的表現出存在於客觀現實的典型的生活環境，才能準確的表現出劇本的主題思想，即是說我們的設計必須有高度的思想性，否則就會失去價值，甚至還可能歪曲現實；假如把楊白勞的家，表現成粉刷牆壁，光色明快，溫暖舒適，將不會燃起觀衆對被壓迫者貧困生活的同情；假若將全劇最終鬥爭地主的一場景物表現得灰暗無力，不能顯示出鬥爭後的美麗的生活遠景，這些都需要舞台設計工作者們去深思熟慮。

人物分析

分析人物的年齡、性別、出身成份、社會經歷、生活狀況、思想意識、感情變化、性格特徵等等，這會使我們的設計更外準確而深刻，誰也不會否認人物的思想意識，性格

特徵與他所處的生活環境的不可分離。當我們理解到主人翁是剛強粗暴，成天手不停歇勞動的性格，他就很難生活在掛着詩詞歌賦或美人畫的光線柔和、色彩嫵媚、閒情逸致的生活環境裏；一位忠於革命事業的革命工作者的寢室裏，掛着列寧在紅場上向羣衆熱烈演說的彩色畫，會對他堅強的革命意志有莫大的鼓勵和啓示。當我們把握了人物的思想情緒的變化，我們的設計也應隨着這思想情緒的變化製造出不同的情調和氣氛；那些不合於劇中人的身份、年齡、生活情況的裝飾和陳設，就會顯得多餘和不調和；在尚未翻身的窮苦農民家裏，佈置了鮮豔刺目簇新的大紅櫃；在淳樸、辛勤、終年不得溫飽的勞動者家裏，貼上小橋流水的古雅書畫，都是不典型的。

確定體格、風格

理解這個劇是悲劇、喜劇、悲喜劇、趣劇、鬧劇、諷刺劇、活報劇等不同的體格，理解這個劇是古典主義、象徵主義、自然主義、現實主義等不同的風格，以提供我們設計的參考。一般說來，悲劇的光影、色調、線條是比較暗淡、沉鬱、靜穆、嚴肅，使人感到壓抑，痛苦，對劇中人的悲苦遭遇同情，和對於造成這悲苦的壓迫者的憤恨等；喜劇比較火熱，明朗、清新、柔和、有動的感覺，使人愉快，輕