

原著

清·苏潜修

校注

胶南市史志办  
胶南市档案馆

# 灵山卫志校注

总校

彭煜文

分校  
校务

陈平业  
张金宝

赵伟国  
张海军

张勇  
王锡坤

五洲传播出版社

2002·北京

靈山衛志叙

古者觀風問俗

雖最爾亦有可

洪武五年距今

年久遠山川

立之初守土

物之光日所

漸摩久雖有

可數是以有明

治武功之畧扼

目仕籍之顯且



清·乾隆十六年《靈山衛志》抄本

賦之所鍾運會之

四解處海隅建自

州縣之設版宇廣

之盛不可勝紀也

者感執戈壯士聲

學校設司訓人始

亦不過寒教人二

然沿革興廢之

星移之迹忠孝節

夫父又卿公嘗有



胶南地处青岛西海岸，总面积 1894 平方公里，海岸线长 138 公里，总人口 83.7 万人，是我国首批对外开放县（市）之一，青岛市卫星城市。

近年来，市委、市政府围绕以工业化为重点的“三化”（农业产业化、全市工业化、农村城市化）目标，集中力量，加快发展，不断实现经济和社会各项事业的新跨越。2001 年，全市完成国内生产总值 132.2 亿元，地方财政收入 50197 万元，农民人均纯收入 3853 元，分别比上年增长 21.1%、38.7% 和 7.3%，三项主要经济指标分别跃居全省第七位、第八位和第七位，提前一年实现十届市委提出的“经济综合实力跃居全省前列”的目标，社会经济综合发展水平进入全国最发达百强县（市）行列。



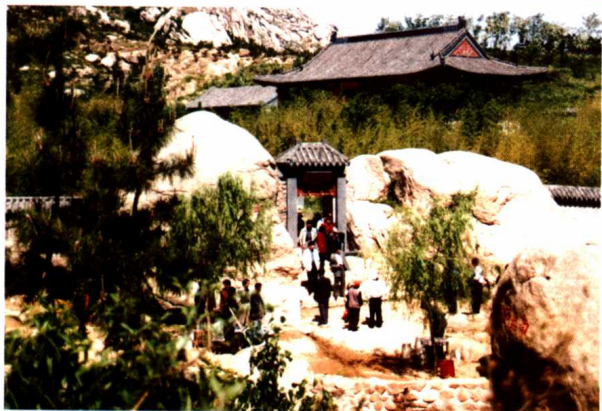
# 胶南风貌



胶南市机关办公中心



琅琊台风景区



大珠山石门寺



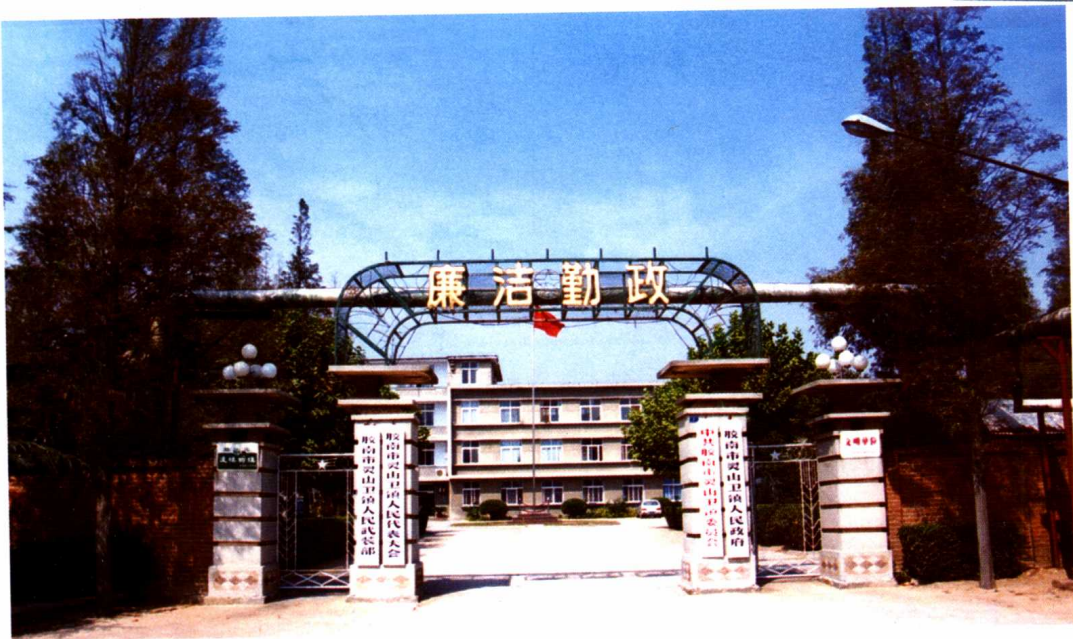
珠山秀谷

远眺灵山岛

# 风景名胜



积米崖港



镇区一角



商贸小区

灵山镇总面积36平方公里，辖29个行政村，总人口2.1万人。2001年，全镇完成国内生产总值5.5亿元，实现财政收入1560万元，农民人均纯收入4300元，分别比上年增长21%、37%和8%。同时，集中力量实施了道路硬化、河道治理、电网改造以及电话镇等一批基础设施工程，完成了商贸网点、住宅、学校等重点工程建设。



中学语音教室



黄海学院微机教学



文化广场



灵山卫中学



卫城新姿



镇医院



青岛港前湾港区



青岛经济技术开发区



金沙滩



高科技企业——青岛创升生物科技有限公司



青岛保税区



高速公路



恒光热电有限公司

灵山卫南濒黄海，北倚小珠山，东与青岛市经济技术开发区和保税区毗邻，西与胶南新城区相接，是胶南市的东大门。泰薛公路和滨海大道横贯东西，镇驻地距青岛流亭机场 50 公里，距青岛前湾港区仅 15 公里，南部 1 公里处还有国家二类开放口岸——积米崖港，形成了便利的海陆空交通网络。

韩国独资青岛清本瑞林箱包有限公司



民营企业橡胶制品厂

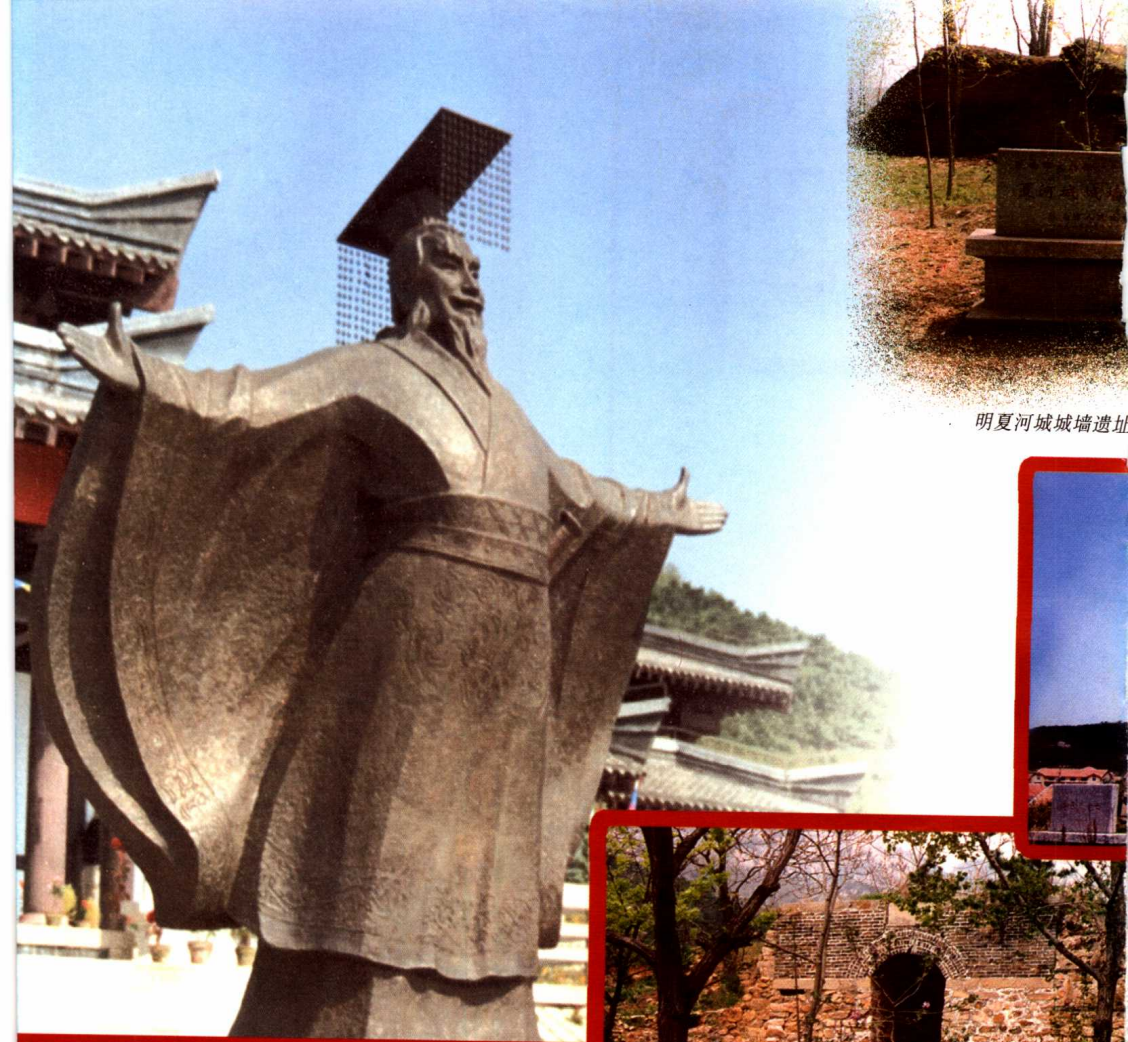


大湾港务有限公司

灵山卫镇有各类工业企业 240 多家，涉及热电联产、纺织印染、机械加工、化工橡塑、港口码头和物流等行业，从业人员达万人以上，工业增加值占 GDP 的比重达到 65% 以上，工业实现税收占全镇税收总额的 90% 以上。

# 卫城新姿





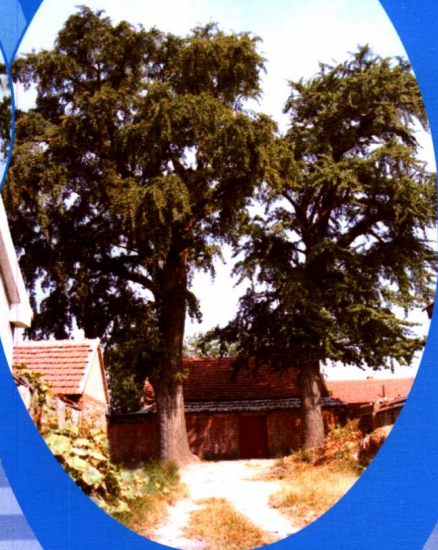
明夏河城城墙遗址



明朝阳寺遗址



马濠新貌



明灵山卫学宫门前两侧的四棵银杏树



明亭子兰炮台遗址

# 历史遗踪



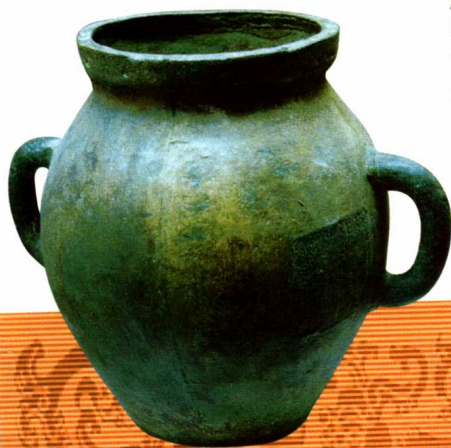
明古镇口炮台遗址



# 历史 遗踪



灵山岛出土的西周铜鼎

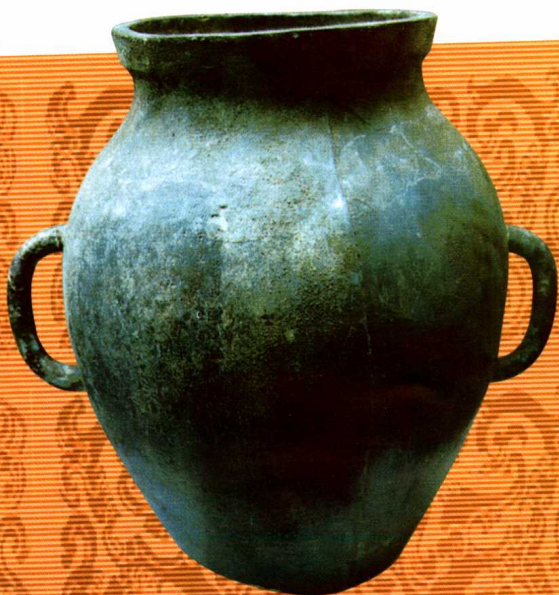


子和子釜



左关铏

清咸丰七年灵山卫出土的战国时期的「齐国三量」



陈纯釜

## 校注说明

明初，诏令天下设立卫所，跨县设所，连府设卫。洪武五年，鉴于今胶南沿海倭患频繁，调指挥佥事朱兴筑灵山卫城，并从内地迁民圈占屯守，共建立军屯三十个，军兵五千六百人。卫指挥使为正三品，辖三所：左所在卫城，前所在琅琊，后所在胶州城。防区西起日照两河，北至胶南洋河，主要为原莱州府胶州、青州府诸城沿海一带（即今胶南市和青岛市黄岛区沿海地区）。清初，废除世袭官兵，改设卫守备。雍正十二年裁灵山卫，分地入胶州、诸城。

灵山卫首次修志，约在清代康熙初年。先由贡生苏再武编纂成灵山卫志稿本。康熙年后期，灵山卫孝廉高颖斯又加以增补，也成卫志稿本。

乾隆十六年（公元一七五一年），灵山卫贡生、苏再武之孙苏潜修于《胶州志》编纂之际，整理高颖斯稿本，重新增补而成今之《灵山卫志》。全书共八卷十二志，是胶南地区有史以来的第一部志书。该志书门类比较齐全完整。因系私人著述，个别志目资料不详尽，而某些志目又过繁琐。苏氏编纂时，灵山卫已撤并十六年，故记载卫城人和事较详，而胶州所次之，琅琊所并入诸城，记事又次之，但仍不失为一部好志书。成书后，该志在民间往来传抄，间有填加，其中难免错讹之处。今根据市档案局所藏孤本，参以雍正版《山东通志》、乾隆版《胶州志》和民国版《增修胶志》等文献资料整理、校正、标点、注释后出版，使之走出档案高阁，进入寻常百姓之家。这对于我们了解胶南历史，发掘地域文化，激发我们的桑梓情、爱国志，更好地宣传胶南、建设家乡，将大有裨益。《灵山卫志》成书于清代中期，受时代的局限，一些封建的、唯

心主义的东西，在《学校志》、《祀典志》、《烈女志》、《记事志》、《艺文志》以及作者的一些个人评述中时有出现。希望读者在阅读时，运用辩证唯物主义和历史唯物主义的观点，弃其糟粕，取其精华，批判地鉴别和使用。

为便于读者阅读，在校注中主要把握以下原则和方法。

- 一、对错漏衍生文字的处理：由校注者根据上下文，或参照《胶州志》、《增修胶志》等文献资料纠错补遗的，用（）标识。无文献资料参照对校，文字残缺的，一律用□标识。衍生性文字，校注时直接删去。
- 二、对结构层次的处理：将卷下分为三个层次。凡「××志」均作为一级目；志下分目作为二级目，分别用「一」、「二」、「三」等序数标识；分目之下为三级目。对原志出现的「明」、「国朝」等介于二级目与三级目之间的层次，除部分保留外，多数归并、合置到三级目的正文内

容之内。

三、对原志正文与目录不一者，根据其隶属关系，或合并，或分立，或移置，使之既符合逻辑，又与目录相互统一。如《陈氏祀堂记》部分，原附于《烈女志》之后。根据上述原则，校注时将其置于《人物志》之后。再如《舆地志》部分，原志目录中设「山川」、「岛屿」两个分目，而正文中只有「山川岛屿」一个分目。校注时将其分设「山脉」、「岛屿」、「河流」、「泉水」四个分目。另于第八卷之后单立一卷《志末》，将第八卷末原附的《总论》、《赞》等篇归入。

四、标点方面，按照现代汉语标点原则，尽量通俗、准确标点。个别有歧义的地方，只选择一种我们认为合适的标点法，不再作多种标点法。

五、注释方面，采取夹注方法，注释内容重在史实、人物等方面，

一般生僻字句不作解释。

六、附录部分，全部为校注者所加。主要收录与灵山卫有关的重大事件、重要人物以及灵山卫早期历史、目前现状等方面的资料，以此详原志之未详，补原志之未记，更全面地反映灵山卫的历史面貌。

《灵山卫志》校注工作，得到市档案局的大力支持，为史志办复印了馆藏《灵山卫志》以供校注，并提供了原志稿照片，市文化局和灵山卫镇政府提供了部分历史照片，值此一并表示感谢。

胶南市史志办公室

二〇〇二年十月



## 灵山卫志叙

闻之莫为之，后虽盛不传。先子之德，诂不赖后人显哉？余卫人也，迁莒者且十世。故里中山岭之盘纒、大海之澎湃以及卫所之民情土俗，渺矣无睹。即先世厠诸簪缨后，辟草莱，斩荆榛，作海甸干城，与有明相终始者，欲溯遗踪而迄不可得。盖陈氏之式微久矣。戊子岁，友人史子世衡来自胶，遗余苏子《灵山卫志》一书。披阅之余，俨然见先畴、仰旧德焉。夫越人越吟，寢寐中且不忘故土。兹克于数百里外如履其地，如与诸君子揖让晋接、覩缕往复于其间。游子悲故乡，而无胡马北风之恋，岂情也哉？特念同为人后，而苏氏独以文章德业世其家，采风者称文献焉。意者乾坤龙战，克于兵燹摧剥之余，艰辛百折，不失其家乘，卫之志因据以作蓝本