



教科文化行动·中国史话
给头脑的基本储存

二朝上演的 皇权沉浮

纵横四海的蒙古帝国 气吞华宇的明朝帝都 浓墨重彩的康乾盛世
纵览气象万千的元朝风韵 起航大气磅礴的明代巨轮 透视盛极而衰的清宫末路



上海科学技术文献出版社

CCTV-10
中央电视台



教科文化行动

给头脑的基本储存

三朝上演的 皇权沉浮



上海科学技术文献出版社

图书在版编目 (C I P) 数据

三朝上演的皇权沉浮/《中国史话》编写组编. —上海:
上海科学技术文献出版社, 2005.1

(中国史话)

ISBN 7-5439-2474-9

I. 三... II. 中... III. ①文化史—中国—元代
②文化史—中国—明清时代 IV. K240.3

中国版本图书馆CIP数据核字 (2004) 第116343号

责任编辑: 张 树 李 莺

装帧设计: 逸飞视觉设计

三朝上演的皇权沉浮

顾问 赵化勇 张长明

出版发行: 上海科学技术文献出版社

地 址: 上海市武康路2号

邮政编码: 200031

经 销: 全国新华书店

制 版: 南京理工排版校对有限公司

印 刷: 上海精英彩色印务有限公司

开 本: 787×1092 1/16

印 张: 9.5

字 数: 175 000

版 次: 2005年1月第1版 2005年1月第1次印刷

印 数: 1-8 000

书 号: ISBN 7-5439-2474-9/K·013

定 价: 25.00元

<http://www.sstlp.com>

序

张长明



中央电视台社教节目中心与上海科学技术文献出版社关于“教科文行动”系列丛书的出版活动，标志着中央电视台科教频道借助与兄弟媒体的互动与合作，获得了一个具有品牌效应的传播平台，频道制作编播的优秀科教文化节目的社会影响力也在此平台上获得了全新的、深层次的扩充。

中央电视台作为国家电视台，十分注重社会主义新闻事业、文艺事业和文教事业；同时注重自身建设，以及与各方面社会力量的合作。

这几个注重，加上多年积淀，就决定了中央电视台是有着深厚文化内涵和文化作为，无论业务还是观念都始终处于前沿的电视媒体。科教频道与上海科学技术文献出版社的合作，就体现了几个注重，尤其体现了我们的文化作为、文化抱负，也体现了我们的合作理念。

中央电视台科教频道于2001年7月开播，是随着“科教兴国”战略的实施应运而生的。三年来，科教频道组织了多次主题突出的大型系列节目制作和播出上的特别编排，在中央电视台已经形成了鲜明的频道特色，“教科文行动”的品牌在社会上也获得了良好的赞誉。

上海科学技术文献出版社的同志一直关注科教频道的成长，关注着科教频道的内容，并且辛苦工作，使电视上一闪即逝的节目，变成可以细读的文字，可以细看的图片，这样，科技、文化、艺术知识的传播就是立体的，深入的，全方位的。所以，双方的合作在文化上看，可以说是善莫大焉。

科教频道是中央电视台宣传“科教兴国”战略的重要基地，也是展现国内外优秀电视科教作品的窗口。希望我们能以此为出发点，在将来展开更大规模、更高规格、更具影响的合作。这样，我们作为国家文化事业中的一员，就能给互相借力，共同发展，最终把我们的事业做大做强。

最后，祝中央电视台科教频道与上海科学技术文献出版社合作成功，祝《CCTV 教科文行动》系列丛书的出版获得成功！

中国史话

中国史话

《CCTV 教科文化行动·给头脑的基本储存：中国史话》丛书

顾问

赵化勇 张长明

总策划

高峰 缪其浩

编辑委员会

主任 王进友

委员 冯存礼 魏 斌 王玉清 刘民朝 熊文平

编辑部

主任 王玉清 赵 炬

成员 张广义 王立欢 王新建 阎 东 吴胜利 商世伟 洪丽娟 贾 娟

李 莺 朱宏展 陈 盛 张学敏 贾冰冰 边志青 芦 嘉

图书出版策划

张广义 张 树 商世伟

图书出版统筹

张广义 张 树 吴胜利

本书由复旦大学、吉林大学历史系博士生刘冬梅、何建木、杨浣、阎盛国、王明伟等人审读，并补充编写了部分书稿。

中国史话

目录

002/ 第一章 元朝风韵



- <1> 进入前所未有的东西方文化交流时代 /002
- <2> 为了提高农业产量,忽必烈颁布了一系列制度 /006
- <3> 赵孟頫选择了与文天祥截然不同的道路 /008
- <4> 黄公望成为文人画的代表人物 /012
- <5> 杂剧成为重要的表现形式 /014
- <6> 元杂剧的基本体制 /017
- <7> 元杂剧的著名作家和作品 /021

030/ 第二章 明朝兴起



- <1> 朱元璋制定了移民政策 /030
- <2> 朱棣修建了紫禁城 /033
- <3> 郑和出使西洋 /044
- <4> 明朝不断加强防御能力 /050
- <5> 江南工商业迅速发展起来 /052
- <6> 明代的绘画艺术 /053

目录

<7> 景德镇的瓷器制造业 /056

<8> 明代帝王的陵墓 /066

070/ 第三章 康乾盛世



<1> 统一、稳定的多民族国家 /070

<2> 君主专制进一步加强 /073

<3> 经济繁荣，国家富庶 /074

<4> 《四库全书》的纂修 /078

080/ 第四章 避暑山庄

<1> 山庄修建始末 /080

<2> 梵音缭绕的山庄 /086

<3> 一段故事，一段秘闻 /092

<4> 山庄涅槃 /098

104/ 第五章 文化劫掠

<1> 火烧圆明园 /104

<2> 莫高窟的劫难 /109

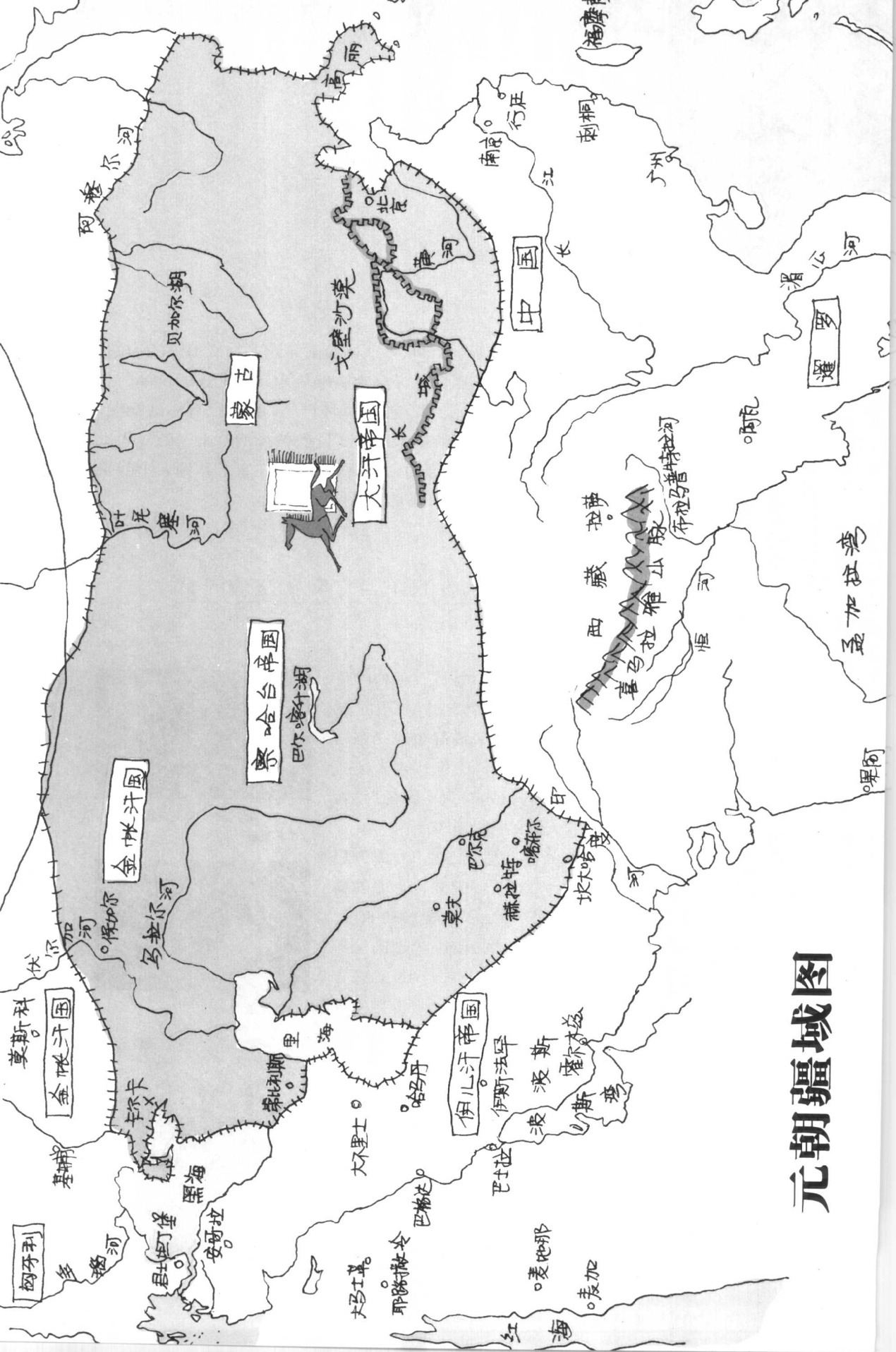
<3> 黑水城遭到了灭顶之灾 /117

126/ 第六章 近代铁路

<1> 西苑铁路解密 /126

<2> 寻找“中国制造”的火车头 /135

历史大事年表 /142



元朝疆域图

匈牙利

金帐汗国

金帐汗国

察哈台帝国

大汗帝国

伊利汗帝国

中国

暹罗

戈壁沙漠

贝加尔湖

西藏

喜马拉雅山脉

阿拉尔河

叶尼塞河

南京

北京

黄河

长江

湄公河

孟加拉湾

印度

阿瓦

布拉马普特拉河

恒河

红海

巴格达

耶路撒冷

麦地那

麦加

巴士拉

波斯法罕

波斯

霍尔木兹

波斯湾

印度

莫克

赫拉特

喀布尔

北喀喇汗国

印度

大里士

哈马丹

里海

黑海

塞利那

卡卡

安哥拉

黑海

塞利那

卡卡

乌拉尔河

保加尔

伏尔加河

莫斯科

保加尔

伏尔加河

莫斯科

保加尔

伏尔加河

莫斯科

保加尔

伏尔加河

莫斯科

保加尔

伏尔加河

莫斯科

保加尔

伏尔加河

第一章 元朝风韵

在内蒙古自治区南部的凉城，1990年一场暴雨导致了一次很大的山崩。山崩后，这里的山坡上出现了6座墓穴，墓穴被确认为元代贵族的坟墓。其中一座墓已在这里沉睡了约700年之久，墓穴损坏严重，墓内已有多处倒塌，墓主的遗骨散乱地堆放着。从这里的墓中出土了反映曾统治过中国的元代贵族生活的鲜艳壁画。2米长的壁画描绘的是宴会的情景，在家人和佣人中间坐着的是主人。主人身着的鞋和衣、帽都是蒙古族的装扮。

<1> 进入前所未有的东西方文化交流时代

公元13世纪初，在南宋与金时战时和的争斗中，北方草原的游牧民族蒙古族急速扩展了其军事力量。蒙古在一瞬间，急风暴雨般地将东起黄河流域，西至多瑙河流域的广大区域卷入了战争之中。不久，蒙古以强有力的骑兵军团为后盾，建立了一个跨越欧亚大陆的强大帝国。

缔造了蒙古帝国的伟人是成吉思汗。成吉思汗在激烈的内部斗争中取胜，成了蒙古草原的霸主。公元1219年，成吉思汗开始了大规模的西征，他首先征服了中亚的伊斯兰教王国，为走向世界帝国打下了基础。之后蒙古军又灭了西夏。成吉思汗在征服西夏后不久便离开了人世，世界帝国之伟业寄托给了他的后代。

成吉思汗之孙是忽必烈。忽必烈于公元1260年作为蒙古帝国之继承人成了第五代皇帝。席卷了欧亚大陆的蒙古，在灭了金之后，开始了与南宋的直接对峙。公元1271年国号改为元。忽必烈于公元1279年将南宋征服，首次以



内蒙古凉城发现的元朝贵族墓出土的壁画

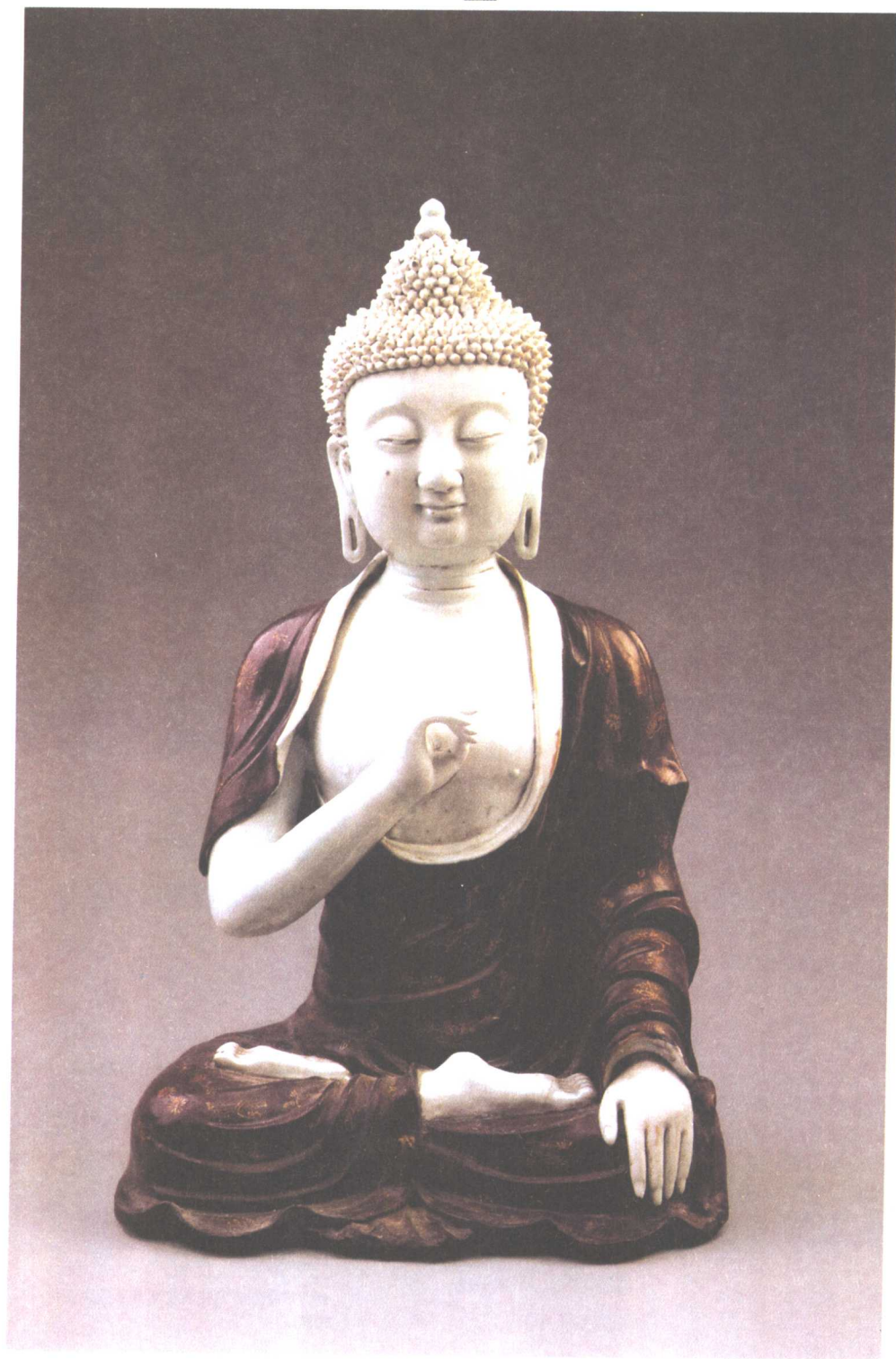


成吉思汗像



忽必烈像

元朝景德镇
出产的青白
釉加漆描金
释迦牟尼佛
坐像



游牧民族统一了中国。元代最盛时期，其领土遍及了从中国东北到俄罗斯南部的东西1万多公里的广阔空间，为东西文化交流带来了一个前所未有的昌盛时代。

《元世祖出猎图》局部



在了北京，这种迁移的背后有一个重要问题日益突出出来，这就是都城的粮食供给问题。忽必烈定都北京更多是从政治和军事上考虑，进可以俯视中原，退可以撤回大漠。但北京附近的地区不足以养活如此庞大的都城人口，于是，漕运将江南丰富的粮食源源不断地运到元大都，成为一国之都的命脉。幸运的是，早在隋朝，隋炀帝已经把大运河



《元世祖出猎图》局部

<<<历史典故

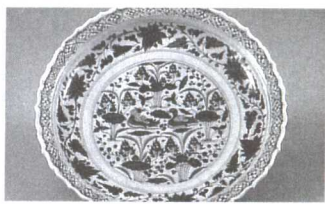
[成吉思汗的长眠地]

内蒙古自治区伊克昭蒙伊金霍洛旗的甘德尔敖包，坐落着成吉思汗陵园。可是这座宏伟的陵园里只有成吉思汗的灵柩而无遗体，那么一代天骄长眠在哪里呢？

据说，成吉思汗亲征西夏时，在木纳山口正要策马疾驰，忽马鞭坠落地上，令人有不祥之感。成吉思汗环顾左右，发现此处风景绝佳，是梅花鹿栖息之地，白发老人颐养之邦。便说：“我死以后，葬于此地。”没想到这一年，成吉思汗果然病逝。灵车经过此地时，车轮陷在泥坑中，无法前进，随从们才想起成吉思汗所说的话。经过讨论，决定仍将大汗遗体运回漠北，葬于草原，并按蒙古人习俗，其墓不筑土堆，而令群马踏平，但把大汗的靴袜、弓箭等物品葬在木纳山口处。

朝，隋炀帝已经把大运河的北端修到了涿郡，也就

是今天北京通州的位置。那时候，江南丰美的物产就随着这条河源源不断地运往中原。忽必烈深知运河对都城的重要，建都后很快重修了隋大运河，大运河在江苏淮阴处取直不再绕行中原，使从江南运粮到大都的路程缩短了近一千公里。然而，当漕船航行千里到通州以后，进入城区的河道经常遇浅不能行舟，如何将粮饷运进大都城又成了难题。就是这短短五十多里路成了漕运的最后一块绊脚石。北京城万寿寺附近保留的惟一一处代水利工程遗址——广源闸，它见证了开通入城运河的巨大成功。当时的功臣就是大科学家郭守敬，郭守敬设计了一条独具匠心的路线，将今天北京昌平的泉水引流绕开



故宫博物院收藏的青花鸳鸯莲花大盘

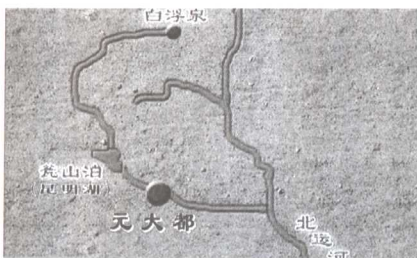


故宫博物院收藏的青花鸳鸯莲花大盘上的图案

一片低洼地带，辗转引到了高处。一路汇集的泉水经过瓮山泊，就是今天的昆明湖，流入大都城内的积水潭再东行至通州与京杭大运河融为一体。这样一来，南方来的各种漕船就可以沿着运河直接驶入积水潭，积水潭成了大运河北端的终点。鱼米之乡的粮饷、百货被装载在数不清的漕船上，沿着这条中国都城的经济命脉，缓缓地驶向元大都。

《元世祖出猎图》是灭亡南宋后的第二年，刘贯道受忽必烈之命所绘的一幅著名画作。大都郊外有许多皇帝专用的猎场，在娱乐中的皇帝身边，可以看到各民族的形象。身着毛皮服装的皇帝显示出游牧民族的姿态。从他的表情当中，可以看到身居世界帝国之首的自信

和充裕。在这个时代，以阿拉伯为首的西域科学技术也传到了中国。与中国传统的科学技术相结合，展现了新的发展态势。被称之为“青花瓷”的瓷器就是一个很好的例证。故宫博物院收藏的青花鸳鸯莲花大盘直径60厘米，所运用的是划时代的青花技术。故宫博物院的另一件藏品——青花釉里红盖罐，釉里红是以铜为颜料烧出的。在同一器物上，使“青花”的青色和“釉里红”的红色发出同样的美丽色彩，这是一项极其复杂的工艺。器物侧面的透雕纹样，也是运用了非凡的手工技术，盖罐上描绘的莲花纹样可以看出它受佛教的影响。元代孕育出的这种青花瓷器是独具魅力的。



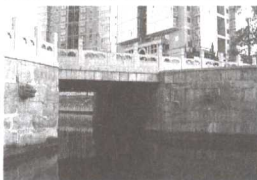
郭守敬设计的运河进城线路



《元世祖出猎图》局部



大运河地图 红色的为隋炀帝所建，蓝色的为忽必烈修建



广源闸



郭守敬像

和充裕。在这个时代，以阿拉伯为首的西域科学技术也传到了中国。与中国传统的科学技术相结合，展现了新的发展态势。被称之为“青花瓷”的瓷器就是一个很好的例证。故宫博物院收藏的青花鸳鸯莲花大盘直径60厘米，所运用的是划时代的青花技术。故宫博物院的另一件藏品——青花釉里红盖罐，釉里红是以铜为颜料烧出的。在同一器物上，使“青花”的青色和“釉里红”的红色发出同样的美丽色彩，这是一项极其复杂的工艺。器物侧面的透雕纹样，也是运用了非凡的手工技术，盖罐上描绘的莲花纹样可以看出它受佛教的影响。元代孕育出的这种青花瓷器是独具魅力的。

生产这种青花瓷的是江西景德镇，至今闻名于世界的景德镇是中国首屈一指的陶瓷生产地，这里至今依然有着运用传统手法生产青花瓷器的工厂。青花的秘密在于它的制作过程。烧制前先画上含有钴蓝的颜料，素胎没有浅烧工序，只将素胎晾干，在脆弱易坏的表面直接描绘纹样。完成上述作业后，上一层釉药，青花技术的划时代性也就在于此。在窑内用高温烧

历史名人>>>

忽必烈

(1215~1294) 元世祖，统一全国，建立中央集权的统一的多民族国家。重农桑，发展工商业，开运河，发展交通。创国字（八思巴文），对外开放。

帖木儿

(Timur, 1336~1403) 以成吉思汗霸业的继承人自诩，组成军队，东征西讨，建起东起印度河，西至小亚细亚，北溯黑海，南达波斯湾的庞大帝国。

故宫博物院收藏青花釉里红盖罐



制后，素胎表层的釉药成为透明的玻璃状，使釉药下层的钴蓝颜色呈现出一种美丽鲜艳的青色。

元代青花瓷器特有的鲜艳色彩，被认为是与西亚传来的钴蓝颜料有关。中国科学院上海硅酸盐研究所对元代青花的颜料进行了分析。切断古瓷片，将素胎部分与颜料部分分离，从素胎上削下颜料，将碎片标本加以分析，测出其含有的元素。从连通的电脑显示中得到分析结果，颜料的钴蓝化合物中，锰的占有量不多，并含有一定量的砷，通过分析我们得知，元代青花的颜料产地在现在的伊拉克一带。



故宫博物院收藏青花釉里红盖罐上的图案

元代的一件珍贵文物——青花凤纹壶，其造型受到了来自阿拉伯的影响。壶身却带有中国传统的凤凰纹样，它巧妙地将中外不同的艺术形式融合为一体。青花瓷不久就成为中国陶瓷的主流。

《《《天工开物》

【圭表】

用以测度冬至与夏至时日影的长短以确定太阳回归年长度的一种古老天文仪表。历代制历无不以它求得一年长度的基本数据。石圭居于子午线方向，圭面中心和两旁均有刻度以测量影长。根据台上横梁在石圭上投影的长短变化，确定春分、夏至、秋分、冬至，划分四季。用圭表测影有个难以解决的矛盾，即表低影短，则实而清，可求得的数据误差大，表高影则长，误差也小，可日影虚而淡，不便观测。故历代表高不过八尺，郭守敬大胆革新将表高加到四十尺，得到的日光投影长而实，测得的数据精密程度也大大提高了。

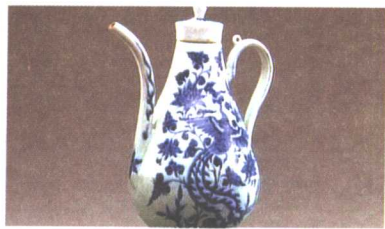
【景符】

郭守敬创制。即用一个宽二寸、长四寸的铜叶，上面穿小孔，放于支架上在圭面上来回移动，利用小孔成像的原理，把太阳和表横梁经过景符小孔清晰实在，细若发丝地投影在圭面上。当梁影平分日像时，即可度量日影长度。测影时将景符在圭面上移动，令铜叶面与阳光垂直，又令高表横梁的影子正好平分米粒大小的太阳像圆面，此时横梁影子所指处，就是4丈高表的影长。

<2> 为了提高农业产量，忽必烈颁布了一系列制度

忽必烈在建立国家经济的基础时，采取了重视农业的经济策略。为了提高农业产量，准确的年历是必不可少的。忽必烈颁布了制作新年历的命令。

在河南省登封的元代观星台遗址，当地专家再现了当时的天体测验法。这是一种利用太阳光

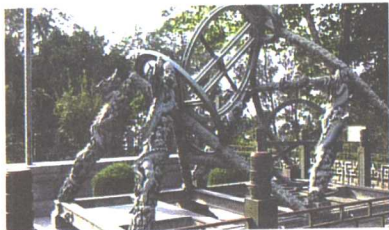


青花凤纹壶



故宫博物院收藏青花釉里红盖罐细部图案

线，被称作测影法的天体测验活动。先从观星台上垂下一个钻坠，在钻坠的阴影中确定测量



元代简仪



元代简仪局部



陕西省出土的元代俑



元代俑 蒙古人



青花瓷的制作 往绘制好图案的素胎上喷制釉



河南省登封的元代观星台遗址

基点，待正午太阳面向正南方向时，测量设

置在石台上的标杆阴影。对阴影的长度进行细致的记录。通过观测结果，算出准确的夏至、冬至等季节日期，再将春分、秋分等二十四个节气加以推算。计算准确的年历是和确认夏至、冬至时太阳的准确位置分不开的。这种装置可以从南京紫金山天文台中看到。元代发明的简仪，可以简便地观测天体的准确位置。在明朝时，曾有人将元代的简仪复原制作。在夜间以北极星为基准，来确定简仪的位置。以北极星为基准

的这种观测法，把握了准确的天体动向。而简仪的结构则被认为是受到了阿拉伯天文学的影响。在《元史·历志一》中记载了一部当时关于天文历法的重要文献——《授时历》。《授时历》是那个时代的科学技术所孕育出来的重要历法。一年的长度为365.2425日，这个记载比西方的《格列高利历》要早300年。

忽必烈修建的元大都都有着周密的城市规划，上下水道俱全的这大都城可称为科学技术的结晶。元代统治者为加强统治，实行了严格的等级制度。

陕西省出土的元代俑就如实地反映了元代社会新的身份制度。置于社会顶点的是处于统治阶层的蒙古人，但是处于中国社

历史名人>>>

关汉卿

(约1220~约1300)
元代戏剧家。元曲“本色派”的代表。所作杂剧以《拜月亭》、《窦娥冤》等著名。与马致远、白朴、郑光祖为元曲四大家。

威兰诺万的阿那德

(Arnauld de Villeneuve, 约1240~1311) 欧洲炼金术士、兼通医学。一生充满波折和奇遇。是蒸馏术的发明者。著作《哲学家的花坛》流传甚广。

会各等级之上的蒙古族只有百万人口，占当时人口的1.5%。身居蒙古族之下的那些人，即第二等级，被称为色目人，大都是来自西域的伊斯兰商人，擅长财务的伊斯兰商人们主要管理抽税，其人口比例与蒙古族相差不多。被划为第三等的，是居住在昔日的金国区域的人，人口约1000万，被称作“汉人”，包括契丹及女真等北方民族。元代社会最底层的是居住在江南的汉族人民，被称作“南人”，他们的人口比例为总人口的86%，人口约6000万。

在收集了元代法律的重要文献《元典章》中，典型地显示了当时的



元代俑 伊斯兰商人



元代俑 汉人



元代俑 南人

《天工开物》

| 玲珑仪 |

这是一中空圆球，用半透明材料制成。圆球面上绘有纵横交错的赤道坐标网格，网格的交叉点均凿有小孔；又绘有星官的位置，亦凿出小孔。圆球在机械装置的驱动下，可绕极轴自动旋转，且与天体的转动同步。人居于圆球中心观测太阳或月亮，可以由坐标网格直接读得它们的赤道坐标值，即玲珑仪可用于测量日、月的位置，同时它又相当于假天仪，具有演示天象的功能。因其雕镂精巧，得名玲珑仪，现原物已失。

| 窥儿 |

郭守敬创制。其形制类似于几案，在几面的正中开一长方形的缺口，与缺口相垂直装有两根中间带有刀口的小木条。夜间观测时，将窥儿置于高表圭面上，沿南北方向移动，观测者位于窥几下，通过缺口移动几面上的两根小木条，令它们的刀口分别与高表横梁的上、下边缘同所观测的天体处于一条直线上。然后，在几面上取这两根小木条所处位置的中点，由铅垂线读取圭面上的圭长值，再用一定的数学方法便可求出天体南中天时的地平高度值。

蒙古人与汉人之间的关系。即便蒙人打了汉人，也不容许汉人还手打蒙人。这里所指的“汉人”，也包括所谓的“南人”。即便

是打猎，也绝对不许汉人携带武器。《元典章》中明文规定了对汉人的这种不平等待遇。

《3》 赵孟頫选择了与文天祥截然不同的道路

在浙江省的湖州，曾有过一位选择了与文天祥截然不同道路的文人，他就是赵孟頫。赵孟頫是北宋王朝太祖皇帝嫡系的第十一代孙。南宋灭亡后忽必烈为了统治江南，大力收集优秀人才，他首先看中的就是赵孟

赵孟頫。赵孟頫奉命进大都是在他 33 岁的时候，在宫廷内维持汉族传统文化乃是他的打算。公元 1286 年冬，赵孟頫启程前往大都，赵孟頫一开始就被委以起草圣旨的要职。赵孟頫惩治那些乱抽税谋私刑的色目大臣，是位有着正义感的政治家。但因有着宋王朝官吏的烙印，赵孟頫在朝廷中常常处于孤立的困境。从描写宫廷生活的诗句中，我们可以知道赵孟頫当时的心情。赵孟頫曾写下一首送别友人回江南的诗句：“社燕秋鸿各自飞，我来君去两相违”。诗中表现了他身处困境又不得不与知心的友人分别的无奈，吐露了赵孟頫那孤独的心情。赵孟頫曾经临摹了书圣王羲之的《寒蝉帖》，书圣王羲之成为赵孟頫心中的目标。他的这种心情也在无形中保护了汉民族连绵不断的文化。在艺术创作中，赵孟頫认识到书与画之间有着相互沟通的关系。

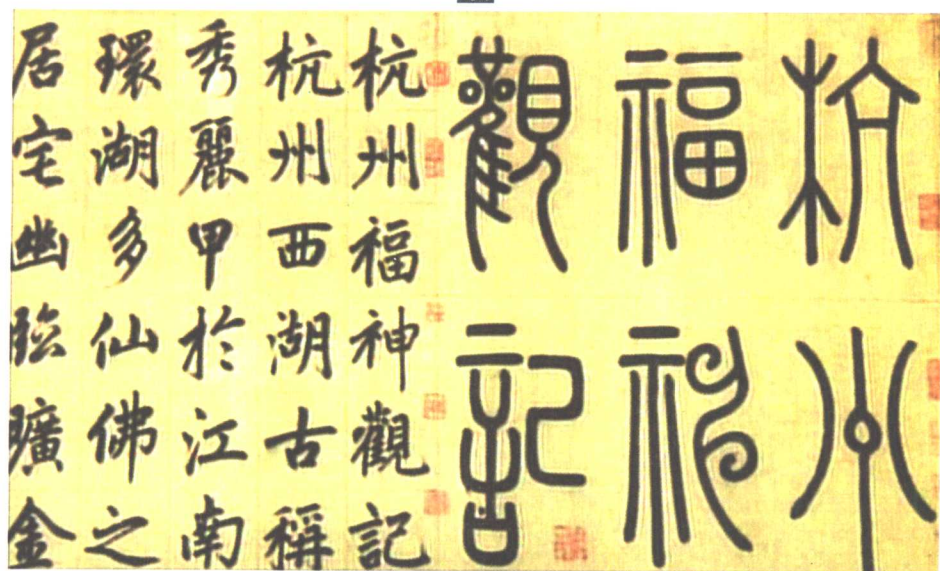


赵孟頫像

赵孟頫 42 岁时创作了《鹊华秋色图》。赵孟頫在这幅画里运用了唐代山水画特有的清淡色彩，试图从先人的绘画中寻求汉民族的自尊心。对赵孟頫来说，绘画已成为表现文人理想的手段。若用诗句无法表达胸中情感的话，就把它变为书变为画来表达。这也是文人们所向往的境界。赵孟頫在从命于元朝廷的同时，以描绘自身的内心为主题开辟了一个崭新的文人画的世界。

《人骑图》





《福神观记》局部

《天工开物》

《测圆海镜》

公元1248年，李冶所著，是第一部系统论述“天元术”的著作。在数学史上是一项杰出的成果。这种布列求解一元高次方程的一般方法“天元术”，后又被朱世杰在十四世纪推广到二元、三元和四元的高次联立方程组，名曰“四元术”，录于《四元玉鉴》(1303年)之中。在《测圆海镜·序》中，李冶批判了轻视科学实践，以数学为“九九贱技”、“玩物丧志”等谬论。

“七应”

围绕新历法历元的设置，郭守敬进行了十分精细的、众多的测量工作，得到了所谓“七应”值，它们分别是气应、转应、闰应、交应、周应、合应、历应。“七应”值实际上是指15种天文数据与历元年冬至时刻（或冬至点）间的时距（或度距），它们都以大量的观测资料为依据，构成了一系列相关的历法问题计算的起算点群组，为以实测历元替代传统历法的上元积年法的构想准备了必要的条件。从“七应”的精度看，大多数为历代同类测量的佳值或最佳值，这说明郭守敬的天文观测工作是相当精细的，它使上述构想成功地得到实现。



《茅亭松籁图》



绘自己孤独的在竹林中行走的绘画