



敦煌艺术画库

敦煌艺术

3

敦煌艺术图库

# 敦 煌 画 案

敦煌文物研究所編輯委员会編



中國古典藝術出版社

1957·北京

## 編 者 的 話

由于党和人民政府的重視，中央文化部及其所屬單位的提倡和介紹，几年来敦煌偉大的民族艺术宝库已普遍获得国内广大劳动人民的爱护和国外爱好和平民主人士的称讚。本会为了滿足越来越多的热爱敦煌艺术的羣众需要，特先編輯“敦煌艺术画庫”。計劃在一二年內对敦煌艺术作初步系統的介绍。这类小叢書以圖片为主，加以簡短的文字介绍和說明；圖片除个别不易攝制者以摹本或白描代替外，一般都採取自壁画直接拍攝的原則，以存其真。但是我們的能力薄弱，又缺少写作和編輯的經驗，希望讀者隨時提供意見，以便接受改进。

敦煌文物研究所編輯委员会

## 敦 煌 圖 案

敦煌圖案，是我國古代重要的裝飾藝術遺產之一；它通過敦煌各時代修建的石窟，完整而有系統地體現了公元4世紀到14世紀，一千年中佛教藝術的發展過程。隨着時代的演變顯示出不同的藝術風格。當我們走進石窟時，首先為壁畫、塑像、建築，這一互相聯繫的完整統一的艺术結構的美所感動；同時更為那些色彩燦爛紋樣綉麗的藻井、人字披、龕楣、頂光、邊飾等裝飾圖案所吸引。這些圖案在壁畫、塑像、建築之間起着分界映襯的調和裝飾作用。例如塑像經過裝飾和頂光背光的襯托，使采塑的神態更加生動美麗。

魏代圖案，主要分佈在窟頂人字披、平基和藻井部分，早期石窟圖案。如第2圖428窟，北魏作風純朴，結構簡潔，是這一時期的特點。那些畫在人字披內的各種禽鳥與忍冬、蓮花，都充滿了自然和諧的生機，顏色以青綠和變色的黑為主，單純明快，特別是青綠相間的色彩配置，為隋唐圖案所常用的青綠

“叠景”技法开辟了道路，魏代的边饰图案，是由几种不同纹样和色采的短花边联接而成的，纹样主题以各种忍冬纹为最多，还配合了垂角纹、棊格纹、云纹或动物纹等，它们是继承了秦、汉铜镜和陶器上的传统，并赋以采色。平基是石窟建筑的最高部分，一般在四方套叠的中心安置着莲花，四角配以飞天、忍冬与火焰等纹样。（参看第2图）

隋代图案在内容和形式上都较魏代有显著的发展，从这个时候开始，藻井中心逐渐减少了斗四的析条扩大，如第8图是401窟，羽人飞马藻井，人头鸟身的“羽人”，马头鸟身的“动物”，随着奏乐的飞天在方井内循环飞舞，外沿围绕环形联珠纹，圆内有大嘴鸟和描绘了忍冬的垂角纹，加工较多，内容就显见得精美细致。在色采的运用上注意对比的调和，主题方面应用植物纹样更显得广泛了。无论在边饰龕楣、项光中，都表现出了花叶卷曲的意味，色采虽然渐趋富丽，却还保留有北魏的古朴作风，如第7图是407窟隋代藻井，中心方井内飞天与卷叶的线条，轻快而流畅地刻划出生动活跃的形象，表现出在天空中正在飞翔的飞天的自由愉快的感情，随着飞天飘动的还有流云与花朵，这些美丽的事物把整个方井，布置得严密紧凑而不死板。莲花中心三个兔子相互追逐奔跑，由于画家高度的想

像力，使三只兔子的三只耳朵，巧妙地代替了牠們应有的六只耳朵，这样智慧的組織結構，表現了动的美，和惊人的艺术概括才能。

唐代是石窟裝飾艺术發展的全盛期。正如当时圖案中普遍运用的自由卷草紋一样，內容是丰富多采变化万端的；其中有植物紋、动物紋、几何紋、云气紋和人物灵鳥等，表現得非常生动活潑，唐代的边飾都是一气呵成，很長的自由紋样，有的与龕沿齐長，有的圍繞着壁画与石窟四周，最長的达十余公尺。由于組織結構起伏上下廻旋伸展，像奔騰的江河的水一样，翻滾着各种花浪，例如第 12 圖是 334 窟，初唐的百花卷草边飾，在大波狀形的蔓藤中，花叶像秋葵，背向俯仰，各显姿态，充滿了生气，枝叶蔓藤的卷曲，表現得流暢婉轉，富有写生变化的趣味。初唐的藻井，中心大多比較寬敞，題材也比較丰富变化多，如第 12 圖是 334 窟，蓮花藻井，它層次不多，安排得很勻靜，中心大蓮花是由許多蓮瓣与云头紋組織而成，棕紅的地色，青綠疊暈的卷瓣白蓮，給人以对比、富丽、明快的感覺。又如第 13 圖是 329 窟，初唐飞天藻井，中心方井內的四个飞天，像流云一样飞翔在藍底色的天空中，舒卷的行云与中心蓮花凹凸紋的描繪方法，使方井內充滿了旋轉动盪的情趣，外圍

自由卷曲的蓮花、葡萄紋和規矩嚴整的聯壁紋，輝映成趣，給人以五采繽紛的感覺；如果說，334窟蓮花藻井給人以謹嚴靜穆的美，那麼329窟飛天藻井，給人的是飛揚勁盪的美，這裡不难看出一個同時代的作品，風格上却是多式多樣的。

盛唐敦煌圖案，紋樣繁復嚴密，結構緊湊。在色采上達到了前所未有的絢爛，特別是出於疊量層次的增多，像一幅綺麗華貴的織錦一樣，在石窟里放射着輝煌鮮豔的光采。無論是藻井、項光、龕楣、邊飾在色采應用上，都普遍採用了從淺到深的疊量技法，增強了立體感的效果，盛唐的畫家在運用對比色的調和，使紋樣的色澤達到了高度的光輝。如第15窟，是217窟盛唐蓮花藻井，它的特点是採用青綠紅交輝的疊量手法，給人以光采奪目的感覺，藻井中的蓮花、海石榴卷草、垂鈴、采鈴、華瓔，各種紋樣都施以工整細緻的疊量手法，其中大蓮花與海石榴卷草都謹嚴結實，顯出盛唐圖案富麗多變的特色。

唐朝大曆以後，土番佔領了敦煌。由於與中原的交通斷絕，當時開鑿的石窟，無論在藝術的技法上和顏料的運用上，都不及過去的豐富，因此中唐、晚唐的圖案在少數洞窟的處理手法上有雷同重復的現象，但一般依舊能繼承前代敦煌圖案的優良傳統而有所發展。例如海石榴和卷草紋樣，就運用得更廣泛

更充分了，在色采方面虽然保持了青綠疊暈方法，但由于硃砂採用較少，石黃運用漸多，因而形成了中晚唐清冷淡雅的色彩，在制作方法上先用赭紅線划出輪廓，然后分佈顏色。就像第 20 圖是 196 窟，晚唐，雙鳳啣花背光邊飾，在盛開的海石榴卷草叢中，兩只展翅對向的鳳凰，啣枝飛翔，赭紅色線描輕重有致，活潑流暢，配合着簡潔明麗的色彩，像一曲舒情的音樂，使人輕鬆愉快；這是晚唐具代表性之一的邊飾圖案，它和 225 窟、159 窟，中唐靈鳥邊飾一脈相承，都是這一時期傑出的作品。

五代、宋、西夏，在藻井的題材上有新的開拓，圓龍便是這個時期比較普遍採用的新紋樣，它安置在藻井中央。畫龍的方法有些是採取塑壁或灑粉堆金的作法，它們張牙舞爪，有些在戲弄着火焰熊熊的寶珠，顯出威武的神態，也包含着祥瑞的象徵。到了宋代，大片的圓雕千佛佔據了整個裝飾壁面的地位，但頂部集中地表現了優美的圓花圖案，如 130 窟宋代重繪甬道頂，藻井以及巨形的背光等都是這時候圖案的代名詞，這個石窟原來建築規模宏大，氣勢雄偉，再加上宋代濃重的裝飾風味，給石窟增添了整齊和諧的氣氛，由於變色的結果宋代壁面紅地色現在已變為黑色了，圖案上的黑色綠色與白色互相映襯，給人一種冷清單調的感覺，其他如 61 窟、146 窟、98 窟



等是五代宋曹氏以后修建的石窟，規模比較龐大高聳，這些石窟都繪制了形式巨大紋樣華麗的藻井和邊飾，加強了石窟壯觀富麗的氣魄。西夏時代建窟較少，它們裝飾手法上仍繼承五代宋初的余波，藻井中央圍着金龍，生動細致，但它已由唐宋時代層層套疊的倒斗四方形，變為層次減少較單純的方井了。如310窟西夏團龍藻井就是一個例子。

元代敦煌石窟不多，像465窟藻井內邊飾，採用了牡丹，盛開的牡丹與茂密的卷葉，使邊飾展示着繁盛的感覺，這與唐代邊飾作風十分相似，第5號元代佛塔，塔內是穹窿形的頂蓋，上面描繪着八條口吐長舌的龍，八龍循環奔跑，和中心一種有動態感覺的紋樣相配合，巧妙地形成了旋轉似的圓形華蓋。

敦煌裝飾藝術也來源於生活，畫家從蓮葉、卷草、石榴、葡萄、牡丹等千姿百態的花草和珍禽異獸、行云流水等自然現象中找到了廣泛的描寫題材，這些千變萬化的自然現象，經過畫家深刻地觀察體驗以後，賦予它們以藝術的概括形式，並進一步地組織成豐富多采的圖案花紋。它們不但裝飾了石窟壁畫本身，而且也裝飾着各時代的建築、服飾和工藝品，成為各時代人民精神和物質生活中不可缺少的藝術形象。在敦煌的石窟

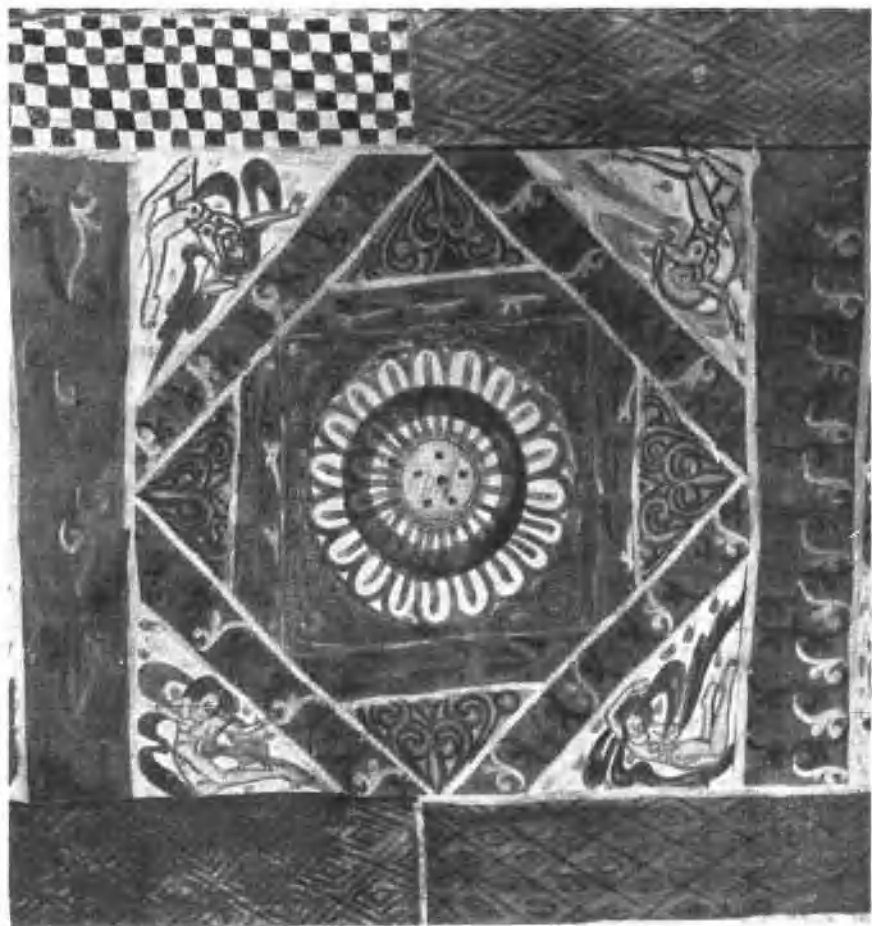
里，当我们看见那些高处石窟顶的藻井图案的精描细绘，就会想像到古代劳动人民在绘制过程中，悬肘昂首的艰苦情况，因而更增加了对他们敬爱的心情。

敦煌图案是用石青、石绿、硃砂、孔雀石等许多坚定不变的矿物颜料，所以至今一千多年依旧耀眼夺目，像宝石镶嵌在洞窟中一样，大体上都还保留着原来的面貌，简单地说来，魏代的简朴柔和，隋代的精致细巧，唐代的富丽辉煌，每一个时代，都具有鲜明的时代特征。在纹样方面，魏隋的忍冬，唐代的卷草，都表现得生动灵活，各有风味，因此这些图案，大大地丰富了石窟艺术的内容。

敦煌图案，是历代民间画工智慧的结晶。从魏隋到宋元，经过了一千年的时间，古代艺术匠师们，在不断地摄取自然形象糅合了民族风格，一个时代接一个时代地创造了如此丰富不同的体式。今天展示在读者前面的这些优美的装饰图案，正是反映了各时代人民喜闻乐见的美丽的形式，它给我们提供了创造人民新图案的重要参考资料；是中国装饰艺术传统主要的环节，是石窟内盛开的永不凋谢的花朵！

歐陽琳





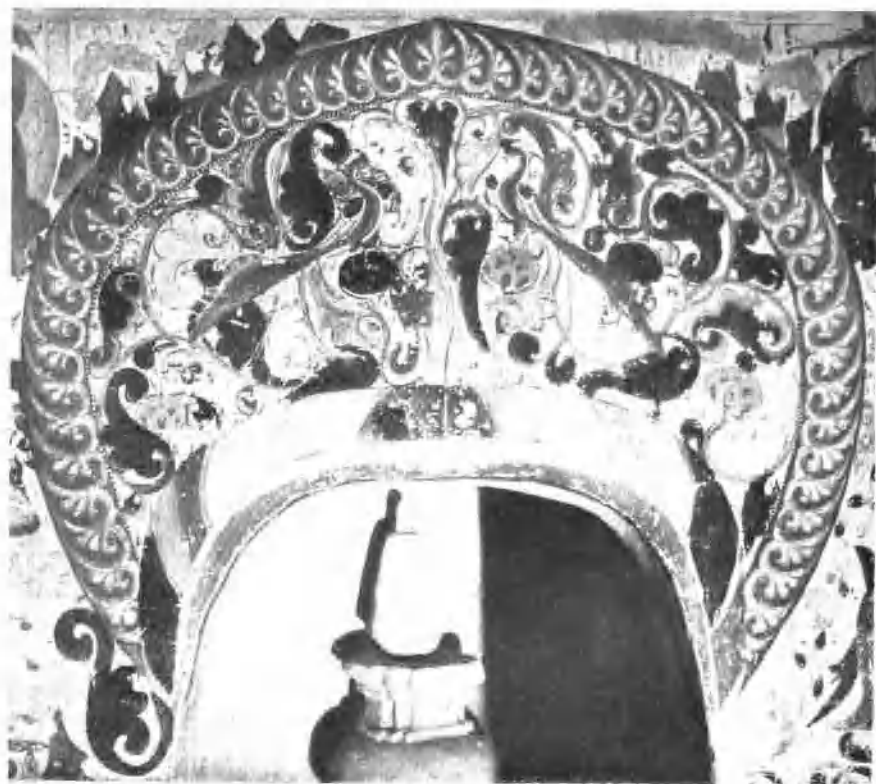
十 北魏 428窟 平素图案 裸体飞天



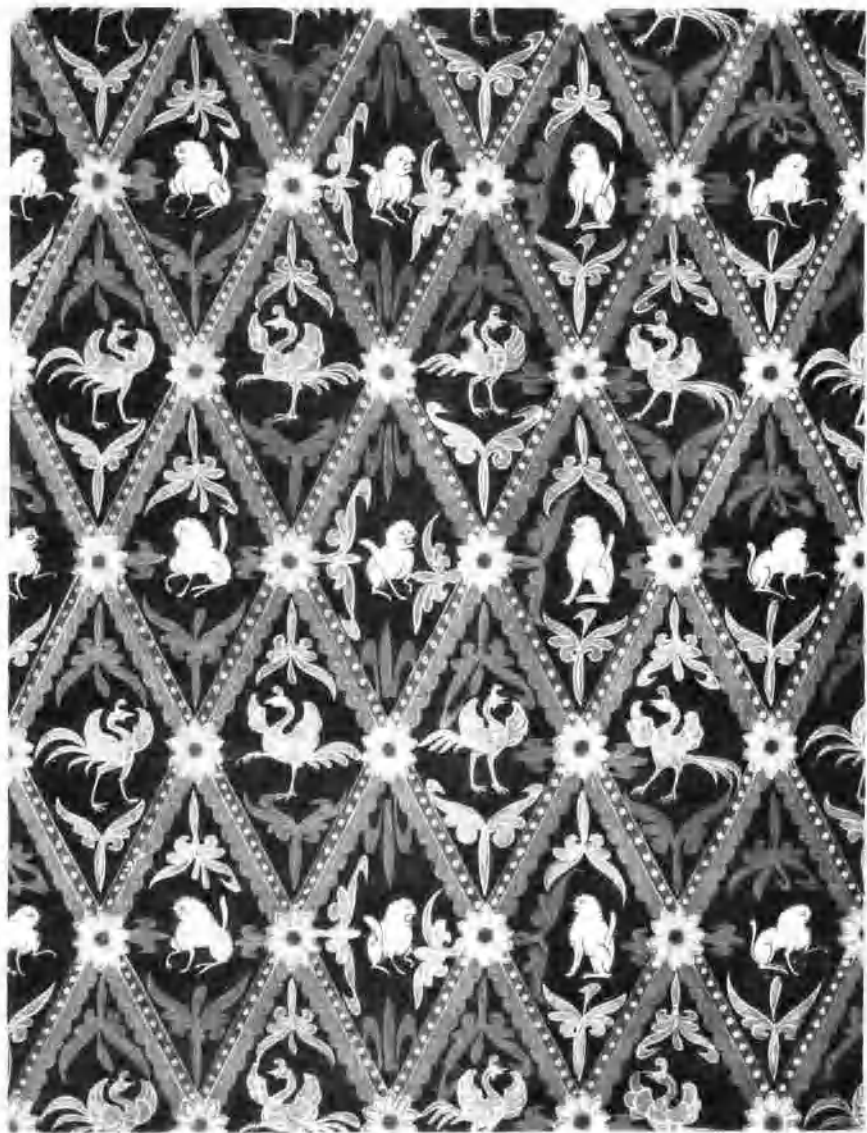
2 北魏 428 窟頂一角



北種 288 窟 人字坡圖案 長尾鳥



4 西魏 285窟 龕楣孔雀



425 富 服飾圖案 史密相飾





图 402 扇 李复陆