



【皇族的标志是什么】  
【皇帝的龙椅是什么样子】  
【皇帝的龙袍是什么样子】  
【同治帝是死于天花还是梅毒】

# 皇室内幕

有关清代皇室贵族生活内幕的揭示



蔡旭东 编著

皇帝每天吃什么·天子之尊逛妓馆·皇帝怎样考核和任命下级官员  
皇帝怎么选美·皇宫中有哪些规矩·皇帝的秘书班子——军机处  
皇帝怎么上朝·皇帝怎么幸宫·雍正为何要秘密立储  
皇帝怎么过年·努尔哈赤是怎么死的·皇帝怎么娶老婆  
皇帝拥有多少老婆·皇帝如何嫁女儿·皇子皇孙是怎么读书的

北京广播学院 出版社

# 皇室内幕

有关清代皇室贵族生活内幕的揭示

蔡旭东 编著

北京广播学院出版社

2004年1月

**图书在版编目 (CIP) 数据**

**皇室内幕：有关清代皇室贵族生活内幕的揭示 / 蔡旭东编著. - 北京：北京广播学院出版社，2003.12**

ISBN7 - 81085 - 240 - X

I. 皇… II. 蔡… III. 皇室 - 生活 - 中国 - 清代

IV. K249.06

中国版本图书馆 CIP 数据核字 (2003) 第 106989 号

**皇室内幕 - 有关清代皇室贵族生活内幕的揭示**

---

**编 著：**蔡旭东

**责任编辑：**王 进

---

**出版发行：**北京广播学院出版社

北京市朝阳区定福庄东街 1 号 邮编：100024

电话：010 - 65738557 65738538 传真：010 - 65779405

**网 址：**<http://www.cbbip.com>

**经 销：**新华书店

**印 刷：**北京柯蓝博泰印务有限公司

---

**开 本：**850×1168 毫米 1/32

**印 张：**15

**插 页：**8

**字 数：**300 千字

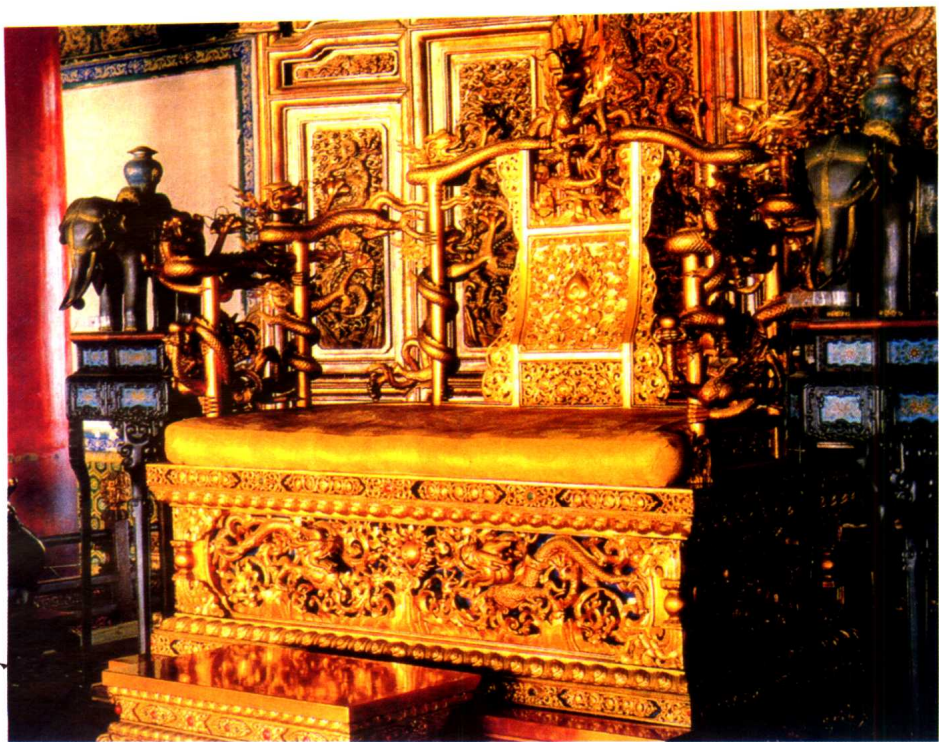
**版 次：**2003 年 12 月第 1 版 2004 年 1 月第 1 次印刷

---

ISBN7 - 81085 - 240 - X/K · 107 定价：26.00 元

---

版权所有 翻印必究 印装错误 负责调换



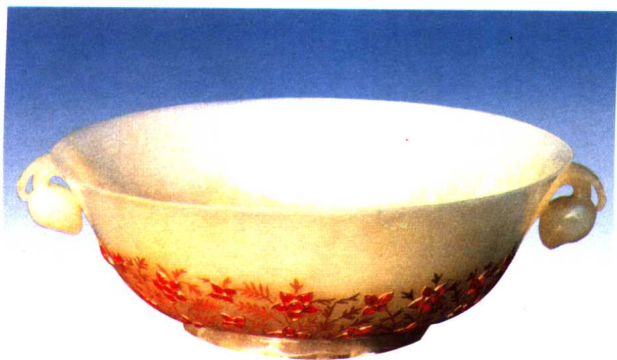
### 金云龙宝座

太和殿宝座为故宫诸多宝座之首。宝座下部为金漆蟠龙须弥座，靠背上有九条金龙缠绕，座后为七扇金龙屏风，它的宽度大于高度，在视觉上给人以非常稳定的感觉，表现了皇权巩固、江山永定的主题。太监在清扫皇帝宝座时，不得昂首而过，必须躬身趋步而行。清朝历代皇帝都是以升上这个宝座为正式取得最高统治权力的标志。



### 皇帝御批用文房四宝

从康熙皇帝玄烨开始，清代皇帝在除夕这一天要郑重封笔，封笔时仪式十分隆重，皇帝手执名香，向所有御笔致敬。从除夕封笔到正月初一开笔的几小时内，皇帝不能动笔写字。



### 白玉错金嵌宝石碗

玉碗用新疆和阗羊脂白玉琢成，周围由180颗红宝石嵌成花朵，内壁刻楷书乾隆御制五言诗一首，是乾隆皇帝赐大臣奶茶用的碗。



### 皇帝日常用的部分餐具

清朝皇帝平时进餐称进膳。皇帝进膳，除宴会之外，都是单独摆桌，菜、汤各有碗盖，临用时才打开。宫廷平时炊宴御用食器，品种繁多、制作精美。其所用餐具多为金、银、象牙、玉石、玛瑙、翡翠、水晶等质地。其御用瓷器一般由景德镇“官窑”烧造。



大清皇帝吃饭用的餐巾  
宫廷中称为怀挡



金瓯永固杯

通高12.5cm。此杯为清帝每年正月初一举行开笔仪式时的专用酒杯。取名“金瓯永固杯”寓意大清皇权巩固，长治久安。



皇帝用的金酒壶和镶嵌珍珠的金杯和金盘



皇宫所用的铜镀金  
嵌料石菱花果盒

# 大清文、武官员补子

清朝补子大多用彩色，底色颜色很深，有绀色、黑色及深红等，并在补子周围全部饰有花边，文官补子的绣饰图案是飞禽，武官补子的绣饰图案是走兽，另外清代官制设置严谨、细密，无论文官武将，均设置九品十八级，也就是所谓的“正”“从”，但从补服上却区分不出来，无论正负职，补服上的样子都是一样的。由于清朝补子是缝在对襟褂上的，所以补子的前片都在中间剖开，分成两个半块。这里介绍的补子为后片的图案。



## 一品文官仙鹤

太子、太傅、太保、光禄大夫、荣禄大夫、尚书、都察院左右都御史、院阁大学士等均穿戴一品仙鹤补服。



## 一品武官麒麟

建威将军、领侍卫大臣、霍仪卫掌卫事大臣、八旗都统、各省驻防将军、提督等均穿戴一品麒麟补服。



## 二品文官锦鸡

太子少师、少傅、少保、资政大夫、各省总督、巡抚、布政使、翰林院掌院学士、各部院左右侍郎、内务府总管等均穿戴二品锦鸡补服。



## 二品武官狮子

武显将军、左右翼前锋统领、八旗护军统领、九门提督、八旗副都统、各省驻防副都统、总兵、散秩大臣等均穿戴二品狮子补服。



## 三品文官孔雀

通议大夫、中议大夫、左右副都御史、宗人府府丞、议政使、盐运使、大理寺卿、顺天府尹、奉天府尹、武备院卿、上驷院卿、按察使等均穿戴三品孔雀服。



## 三品武官豹

一等侍卫、圆明园管总、护军参领、骁骑参领、陵寝总管、围场总管、参将、一等护卫、驻防协领、游击等均穿戴三品豹补服。



## 四品文官云雁

中宪大夫、通政使司副使、大理寺少卿、鸿胪寺卿、顺天府府丞、陵寝掌官防官、各府知府、翰林院侍讲学士、尚茶正、沿膳正、布政使司参政、各省巡守道、都察院佾都御史等均穿戴四品云雁补服。



## 四品武官虎

二等侍卫、佐领、南苑总管、宫殿总管、太监、都司、指挥僉事等均穿戴四品虎补服。



### 五品文官白鹤

通政使司参议、光禄寺少卿、六科给事中、各道监察御史、内阁侍读、各部员外郎、盐运使司副使、各州知州等均穿戴五品白鹤补服。



### 五品武官熊

三等侍卫、步军副尉、关口守御、守备、守御所千总等均穿戴五品熊补服。



### 六品文官鹭鸶

各部院主事、院判、御史、寺丞、内务府副管领、武备院库掌、太医院院判、各王府管领、京府通判、京县知县、兵部指挥等均穿戴六品鹭鸶补服。



### 六品武官彪

蓝翎侍卫、亲军校、骁骑校、门千总、营千总、卫千总、步军校等均穿戴六品彪补服。



### 七品文官鹤

各州州判、翰林院检讨、中书科中书舍人、翰林院编修、通政使司知事、皇史、太掌寺博士、国子监监丞、内务府司库、各部院七品笔帖式、各县知县等均穿戴七品鹤补服。



### 七、八品武官 麋牛

城门吏、游牧正尉、把总、武信骑尉、奋武校尉、委署亲军校等均穿戴七品麋牛补服。



### 八品文官鹤

太医院御医、内务府司匠、各县县丞、各州儒学学政、鸿胪寺主簿等均穿戴八品鹤补服。



### 九品文官练雀

各部院九品笔帖式、各府知事、各县主簿、刑部司狱等均穿戴九品练雀补服。



### 九品武官海马

修武校尉、各营蓝翎长、外委把总、額外外总等均穿戴九品海马补服。



# 大清八旗旗帜

八旗制度是清代重要的军事制度，最初建立的是黄、红、蓝、白四旗，随着队伍的扩大，在原有四旗外，又增设了镶黄、镶红、镶蓝、镶白四旗，合为八旗。在满洲八旗中，又以正黄、正白、镶黄为天子亲军，可以入充侍卫，其地位更在其他五旗之上。

正黄旗



镶黄旗



正白旗



镶白旗



正红旗



镶红旗

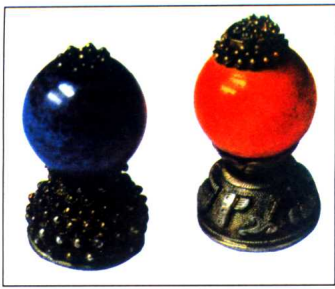


正蓝旗



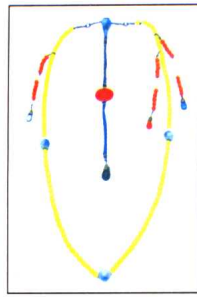
镶蓝旗





### 大清官员冠帽上的顶子

大清文武官员的帽冠顶戴是一样的，依次如下：一品为红宝石，二品珊瑚，三品蓝宝石，四品青金石，五品水晶石，六品砗磲贝，七品素金，八品阴文镂花金，九品阳文镂花金。清代官员如果犯法，在革去官职的同时，必须将帽上的顶珠取下，表示已不带官职。



### 大清官员的朝珠

自皇帝、后妃到文官五品、武官四品以上，皆挂朝珠，京官、军机处、翰詹、科道侍卫、礼部、国子监、太常寺、鸿胪寺等处官员，不分品级都可戴朝珠。皇帝戴东珠或珍珠朝珠，皇太后、皇后戴一盘东珠，两盘珊瑚，其他王公大臣则不许用东珠或珍珠朝珠，一般用珊瑚、玛瑙、象牙、翡翠、琥珀、碧玺等名贵原材料制成的朝珠。朝珠共108颗，旁附小珠三串（一边一串，一边两串）名“记念”。戴法男女有别，两串在左为男，两串在右为女，另有一串垂于背后，名“背云”。



### 大清亲王补子——团龙

皇亲贵族所用的补子为圆形，图案为五爪金龙或四爪蟒。方形补子为文武官员所用。另外，皇亲贵族的补子均是南京、苏州、杭州的江南织造定做进贡的，而官员的补子由本人自备，在清代，各城市均有卖补子的店铺，但补子的颜色和图案是法定的。



### 清官员绣蟒朝服

蟒袍是文武官员最常用的礼服。因袍上绣有蟒纹而得名。龙被视作是帝王的象征，除帝后及贵戚之外，其他人不得“僭用”，所以同样是一件绣有五爪二角的龙纹袍服，用于皇帝的，可称为龙袍，而用于普通官吏时，只能叫蟒袍。

ACT34 105

## 大清皇帝龙袍

古时称帝王之位，谓九五之尊。九、五两数，通常象征着高贵，在皇室建筑、生活器具等方面都有所反映，清朝皇帝的龙袍也绣有九条金龙。然从图像及实物来看，前后相加总共只有金龙八条，与文字对照尚缺一条。有人认为还有一条就是皇帝本身。其实这条龙纹客观存在着，只是被绣织在衣襟里面，一般不易看到。这样，每件龙袍的实际绣龙数仍为九条，而从正面或背面单独看时，所见都是五条（两肩之龙前后都能看到），与九五之数正吻合。



## 大清皇帝冬朝服

皇帝最重要的礼服是祭服，其次是朝服。清代皇帝服饰有：袞服、朝服、龙袍、蟒袍、补服、常服、行褂、行袍、行裳、雨衣、雨裳。清帝朝服分冬、夏两种。此图为冬季朝服式样。



清代将军盔甲



# 目 录

# 皇 室 内 幕

## 第一章 清朝典制

- 皇帝平常如何上班 / 3
- 皇帝对中下级官员的考核与任命 / 6
- 清宫对皇子皇女的生活起居有  
哪些规定 / 12
- 清代的科举考试是怎样的 / 14
- 八旗制度与清代军制 / 21
- 宫廷内的日常事务如何管理 / 27
- 大清皇帝的子孙怎样封爵 / 33
- 清代皇族怎样管理 / 37





目

录

如何保证皇族血统 / 48

清代宫廷的祭祀 / 52

清朝有哪些刑罚 / 56

## 第二章

### 宫廷礼仪

满族人怎样请安 / 63

皇帝的登极大典 / 66

皇帝怎样操办婚礼 / 69

皇帝如何嫁女儿 / 76

皇家怎样册封皇妃 / 79

清代皇族封王仪式 / 82

清代后宫的建制有哪些 / 84

皇宫中有哪些规矩 / 88

清代的大朝是怎么回事 / 90

清代怎么称呼他人 / 92

皇帝死后怎样发丧 / 94

## 第三章

### 宫廷服饰

皇帝身份的象征——龙袍 / 99

皇族的标志——服带 / 101

皇帝的服饰有哪些 / 103

皇太子的服饰有哪些 / 107

皇后的服饰有哪些 / 110

青  
文  
龍  
山



- 清朝的官服是怎样的 / 114  
太监的服饰有哪些 / 118  
特殊的马褂——黄马褂 / 121  
最有满族特色的服装——旗袍 / 123

## 第四章

### 宫廷饮食与起居

- 皇帝如何用膳 / 127  
皇帝每天吃些什么 / 130  
清帝用膳时制 / 135  
清宫的饮食环境与饮食节奏 / 137  
皇宫中每年的宴会有哪些 / 142  
清代皇帝的家宴 / 146  
清廷怎样举办国宴 / 149  
清宫餐具是怎样的 / 152  
皇宫的满汉全席是怎样做的 / 156  
皇帝的龙床 / 158  
皇帝如何沐浴 / 161  
皇帝喝什么水 / 163  
生活中的慈禧的一天 / 166  
清代宫廷怎样用酒 / 179  
清代宫廷怎样用茶 / 181  
清代皇帝怎样过春节 / 185

皇  
室  
内  
幕

六  
青  
山



## 第五章

### 宦官与宫女

- 太监品级分几等 / 193
- 清宫太监的管理制度 / 195
- 清宫大总管安德海之死 / 198
- 身穿黄马褂的大太监——李莲英 / 203
- 太监的阉割之术 / 210
- 不怕死的太监 / 213
- 宫中值夜有何规定 / 216
- 清宫如何选宫女 / 219

## 第六章

### 宫殿与寝陵

- 明清两代帝王住所——紫禁城 / 223
- 皇亲贵戚的府第是怎样的 / 231
- 清代王府是怎样管理的 / 235
- 紫禁城中的寡妇院——慈宁宫 / 242
- 故宫房屋共有多少间 / 246
- 皇帝坐龙廷的宝殿——太和殿 / 249
- 最高统治权力的标志——金云龙宝座 / 251
- 宫殿墙垣为什么是红色的 / 253
- 皇宫内的清洁卫生怎么做 / 255
- 慈禧陪葬了多少财宝 / 257
- 东陵是谁选的址 / 261
- 迷信的咸丰帝与皇陵 / 263



## 第七章

### 宫廷轶事

- 皇子皇孙早殇之谜 / 269
- 皇帝有多少土地 / 273
- 清代帝王的生育 / 277
- 皇家如何选美 / 280
- 太后下嫁是真是假 / 284
- 慈安太后之死 / 289
- 慈禧是如何得势的 / 295
- 慈禧的身高之谜 / 299
- 慈禧的龙车 / 302
- 清代巨贪——和珅 / 311
- 慈禧为什么对光绪囚而不杀 / 319
- 同治帝怎样选皇后 / 321
- 皇帝拥有多少老婆 / 326
- 皇帝怎样幸宫 / 328

## 第八章

### 帝王通览

- 清代帝王怎样巡幸各地 / 333
- 清代皇帝怎样打猎 / 349
- 清朝的几桩文字狱大案 / 352
- 雍正帝暴死悬案 / 358
- 天子之尊逛妓馆 / 363







- 雍正为何秘密立储 / 368  
努尔哈赤为什么要杀掉他的长子 / 371  
努尔哈赤是怎么死的 / 376  
同治帝遗诏之谜 / 382  
顺治帝为何要剃发出家 / 387  
嘉庆帝遇刺疑案 / 393  
同治帝是死于梅毒还是天花 / 397  
光绪帝猝死因由 / 403

## 第九章

### 其他

- 皇子皇孙的学校——上书房 / 409  
皇帝的秘书班子——军机处 / 422  
皇帝如何监督大臣 / 425  
乾隆为何要编四库全书 / 429  
宫廷里的娱乐活动 / 434  
清宫医疗保健 / 437  
清代动物园是如何建立起来的 / 442  
皇族的没落 / 448  
王朝末日 / 461  
溥仪出宫 / 467

