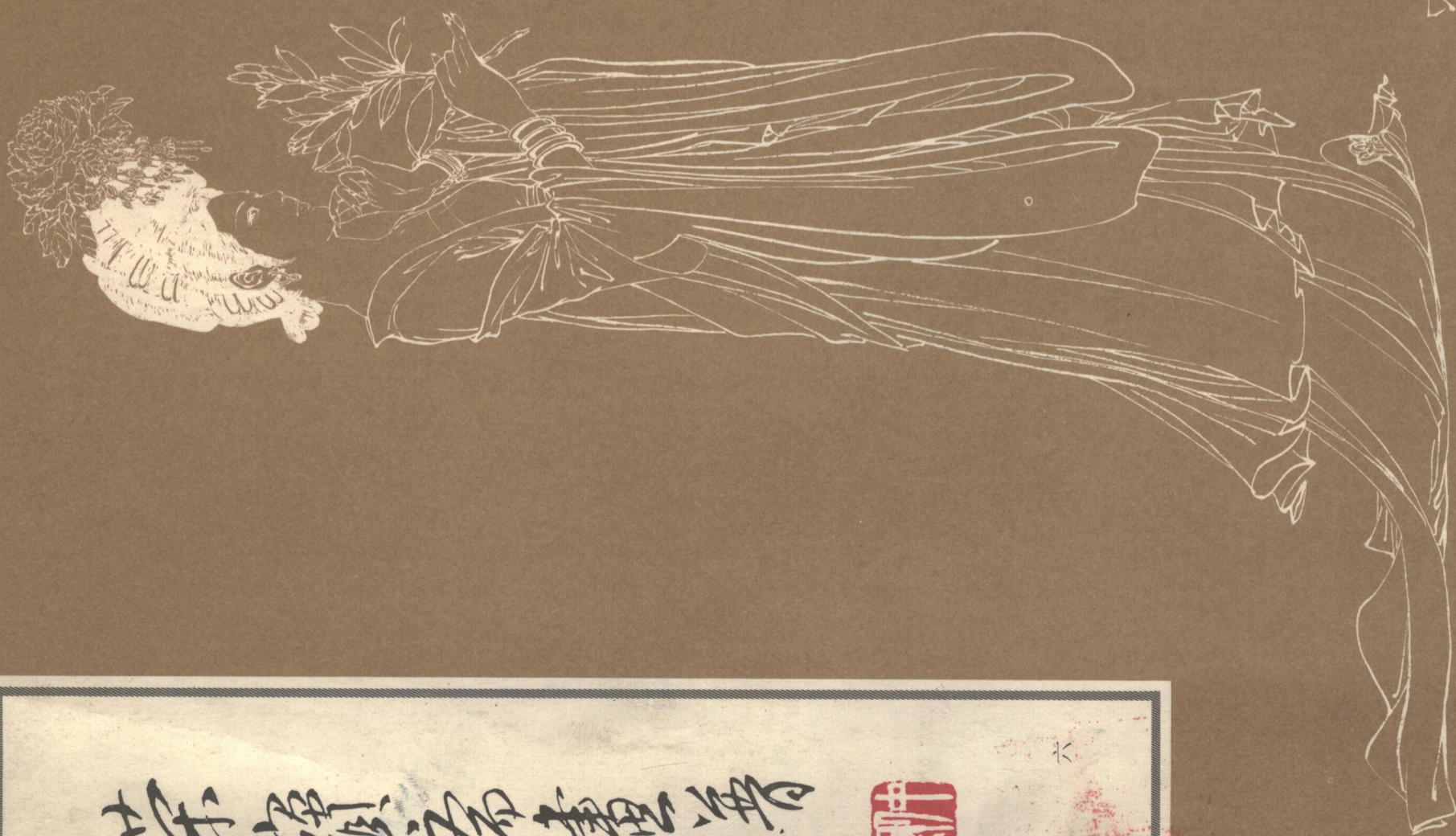


人物部分
颜梅华绘

梅



茶室书画谱



茶

糖

腐

薑

醬

人 物 部 分

顏 梅 华 绘

荣宝斋画谱 六

人物部分

作者：颜 梅 华

文字解说：信 伯

编辑出版：荣 宝 斋

制版印刷：北京人民印刷厂

发 行：新华书店北京发行所



统一书号：八〇三〇·一三三二 印数：一、四〇、〇〇〇

一九八四年五月第一版 定价：三元二角

朱寶齋畫譜題詞

畫譜的刊行，我們拍掌歡迎。
近代作畫的不讀芥子園畫譜
是例外，好像作詩詞的不讀唐
詩三百首和自注詞譜是例外
一樣。古人說：不以規矩不能成
方圓。這話講出一下真理，就
是我們指任何學問而言。實
先指基本訓練。討便宜走捷徑
是不能成為大器的。朱寶齋而
畫譜作爲中國歷代畫家傳
統，又照顧到各時代的流派，且
着重具有生活氣息，而製作

者又任現代名手，所以肯定其地
的水平大大超過舊譜以上。
值得歡迎。值得介紹。祝譜
學苑生祝書寫大發展！

陳 毅  
一九六二年一月

前言

源远流长，多姿多采的人物画，在历代『助人伦，成教化』，反映社会变革，丰富、美化人们精神生活等方面具有卓越的功能及绚丽的篇章。我们当代的人物画继承发扬了优良传统，流派争辉，百花竞放，空前兴盛！

颜梅华同志（别号雪庵，一九二七年出生于苏州）在人物画『推陈出新』的历程中，善于吸取民族传统的精华、借鉴外来的技巧，深入现实生活，突破藩篱，迈开新步。

他青年时代在上海曾随颜文梁先生学习西洋画，并从事电影制片的美术工艺。后来，拜吴湖帆先生学山水画，同时又向朱楚生先生、江寒汀先生学大、小写意的花鸟画。他的绘画基础扎实而广泛。

一九五二年他到上海人民美术出版社工作，致力于人物画的创作。他擅长描绘重大历史题材及著名的历史人物，并精于画戏曲人物和舞台速写。他在艺术领域的涉猎相当宽阔。工笔、写意兼攻，进而融汇中西画法逐步形成新颖的风貌和自己的格调。

这册人物画谱是他多年来绘画艺术实践的主要心得。其中既有充分的传统技法、民族形式的图样，也有适当的西洋绘画模式，以及两者相综合的范例。而白描画法又是全册中的重点，笔墨语汇相当丰满，各种各样人物的形象、神态、气质，画面的章法、构思、设色等都非常精湛，均有其独到之处。这些题材、形式及种种表现手法是有助于学习人物画创作的参考和研讨。

绘画创作的路子是极其宽广的，不能拘泥于一格。只要遵循艺术规律，掌握法则，不断变革求新、求精，就会取得各自的成果。

我们编印这册画谱希望对人物画的创作和发展有所促进。

目 次

一	白描人物孙膝、庞涓	三四	组画《八仙》张果老
二	白描全身人物	三五	相马图
三	白描宫廷中人物	三六	万里行、天鹅舞
四	白描人物头像	三七	李白诗意、寿阳公主、女侠
五	白描绣像人物周瑜、贾谊	三八	慢写人像的步骤
六	白描绣像人物宋代欧阳修、米芾	三九	中国画彩色人像的步骤
七	白描绣像人物明代文徵明、沈周	四〇	纸绘彩色人物像
八	白描绣像人物唐六如、祝允明	四一	彩墨写生人物画
九	白描仕女肖像	四二	写生头像
一〇	白描唐代簪花仕女人物	四三	写生头像
一一	唐、五代服式参考	四四	默写头像
一二	白描绣像人物徐霞客、李时珍	四五	人物速写
一三	清代人物群象	四六	眼、耳、口、鼻技法
一四	近代人物服式	四七	手式技法
一五	近代人物服式	四八	脚的动态写生
一六	《上阳宫人》诗意图	四九	人体写生
一七	《上阳宫人》诗意图	五〇	海滨写生
一八	曹操形象组画	五一	海滨写生
一九	曹操形象组画	五二	戏曲人物速写
二〇	仕女(纸本) 欧阳炯词意	五三	十字坡武松
二一	白居易词意、仕女(纸本)	五四	挑滑车彩色稿的几个步骤
二二	李白的构思草图	五五	钟馗、野猪林
二三	白居易《观刈麦》构思图	五六	马踏青苗、宇宙锋
二四	唐代簪花仕女图、颜鲁公像	五七	四进士、青风亭
二五	蔡文姬抚琴图、杜少陵诗意图	五八	哈萨克舞蹈
二六	杜甫诗意图	五九	三岔口速写
二七	组画《八仙》兰采和	六〇	伐子都速写
二八	组画《八仙》曹国舅	六一	芭蕾舞速写
二九	组画《八仙》吕洞宾	六二	芭蕾舞剧速写
三〇	组画《八仙》铁拐李	六三	芭蕾舞剧速写
三一	组画《八仙》何仙姑	六四	芭蕾舞剧速写
三二	组画《八仙》汉钟离	六五	芭蕾舞剧速写
三三	组画《八仙》韩湘子	六六	芭蕾舞剧速写

以单线条描绘人或物，不着色的画，称之为『白描』；这是中国画的优良传统。

线条的种种变化（曲直、刚柔、粗细、繁简、轻重），组合而『应物象形』，构成韵律，表达神采及意趣。而掌握、运用线条，必须得其『法度』，认真研讨。

白描人物孙膑、庞涓



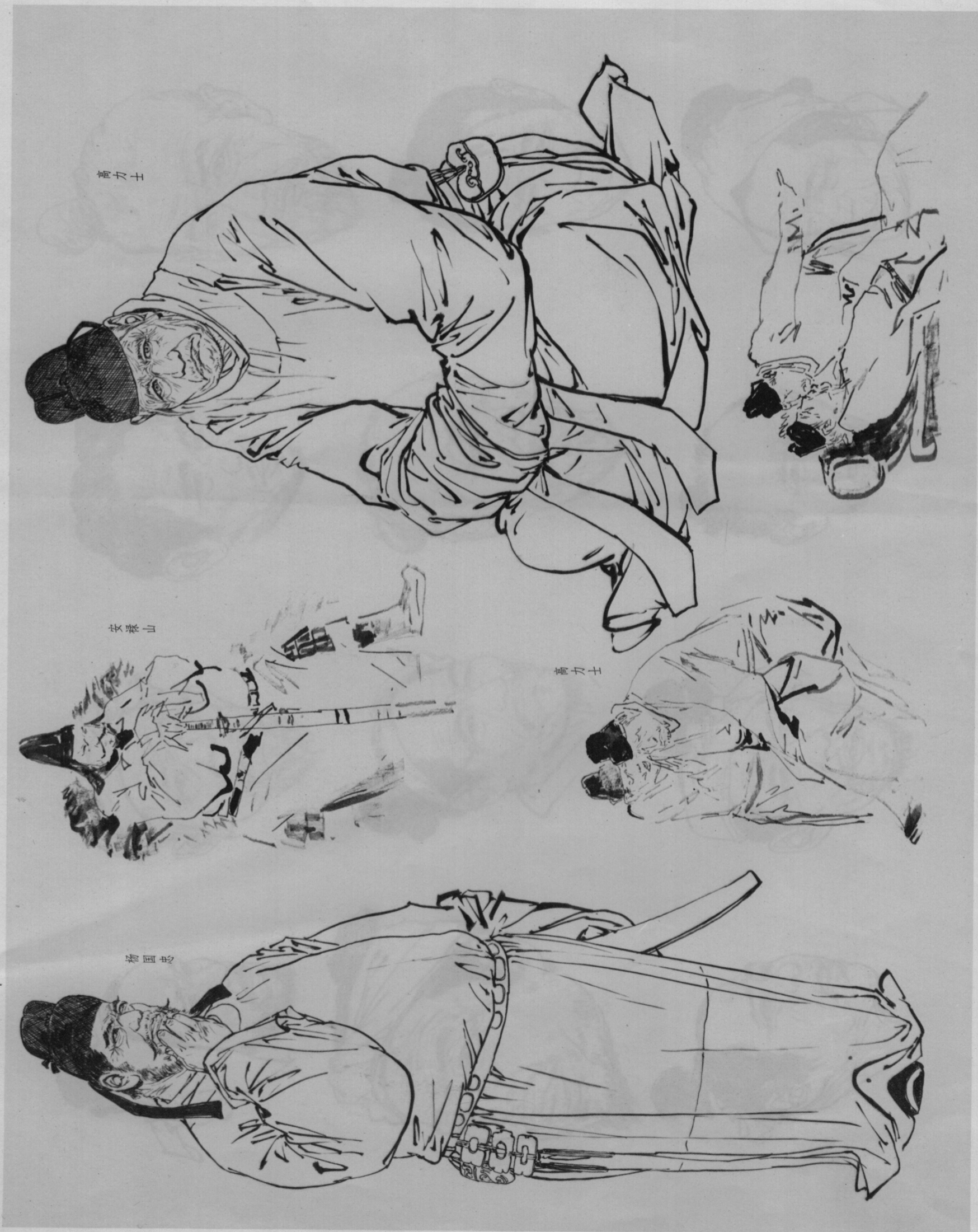


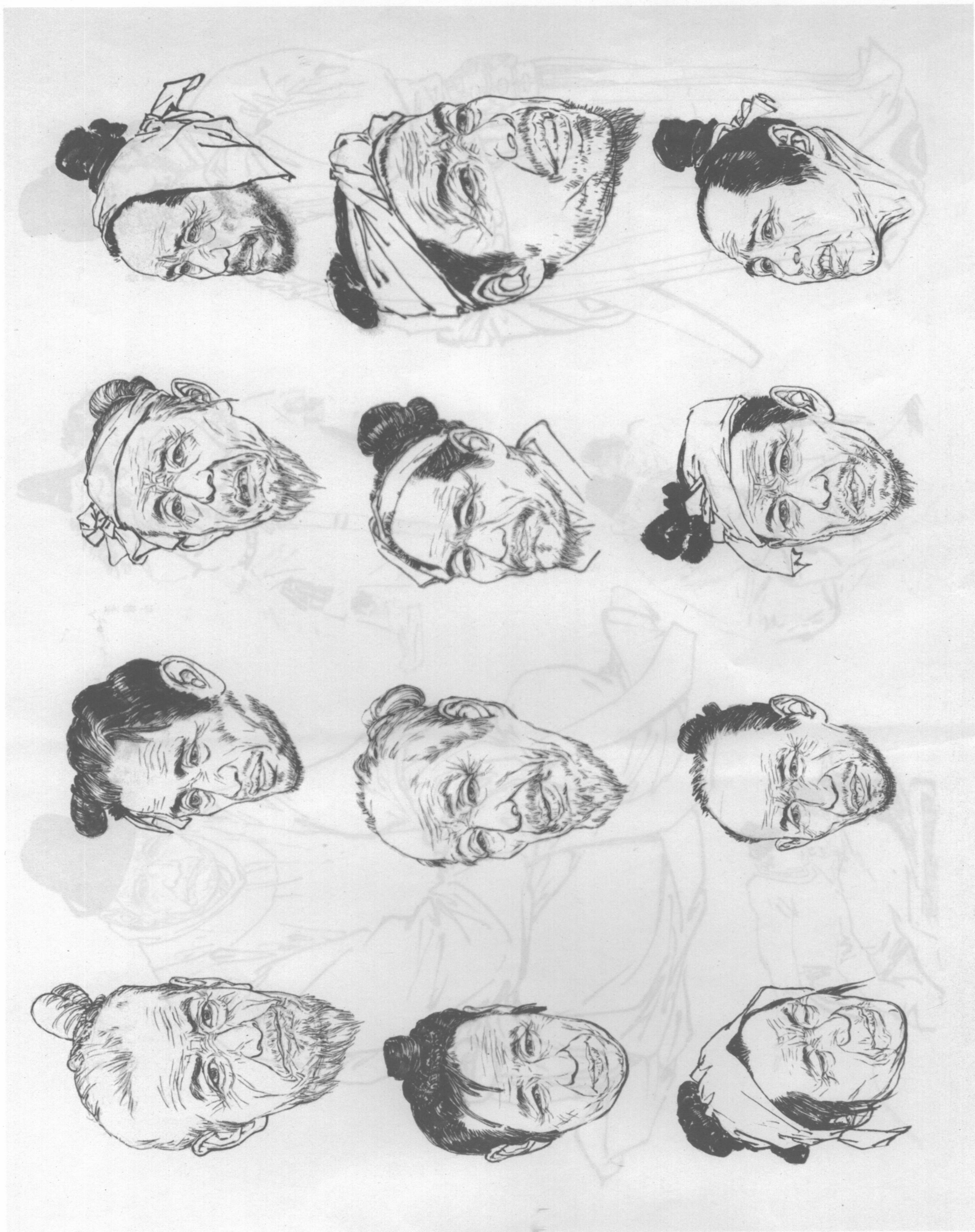
白描全身人物

这一组白描的古代人物、面貌、年龄、身份、性格不同，但均以恰当的线条表现出生动的形象、神采。引笔挺劲、畅达而有韵致。

画古代人物，应当注意朝代的区别，以免『唐冠宋履』或等第不分。人物的忠奸、贤愚、善恶也应多加研究，恰当地体现其历史真实。（图例：杨国忠的险恶、愚昧，高力士的弄权、取宠，安禄山的凶狠、狡诈都相当生动。）

白描宫廷中人物





头像（肖像）是人物画的主要部分。面部器官的部位、比例、发型、须眉、装饰品的配合，面形的特征、角度都要精心安排，以适度的线条、笔调刻划表情，使之形神兼到，栩栩如生。

绣像是传记（历史人物）或小说中主要角色的造像。创作、绘制不仅应精研史实、原作，或参照有关的文献、资料，并且要善于掌握具有代表性的情节、环境与性格，发挥想象力，刻意描绘，充分展示出历史及生活的真实。——优美的绣像有助于阐发文学原作的精神。

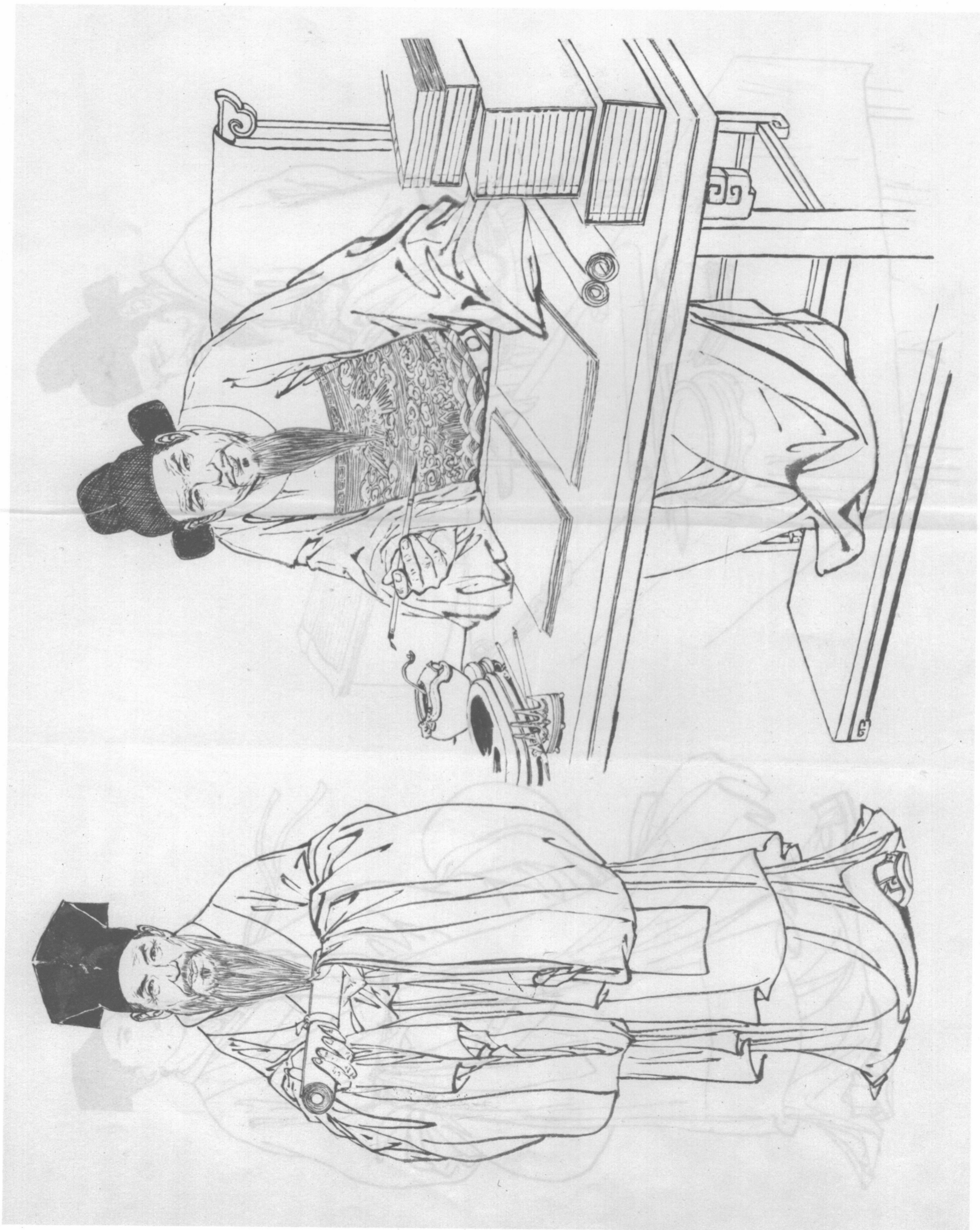
（图例：周瑜的刚愎傲岸；贾谊的儒雅风度。）

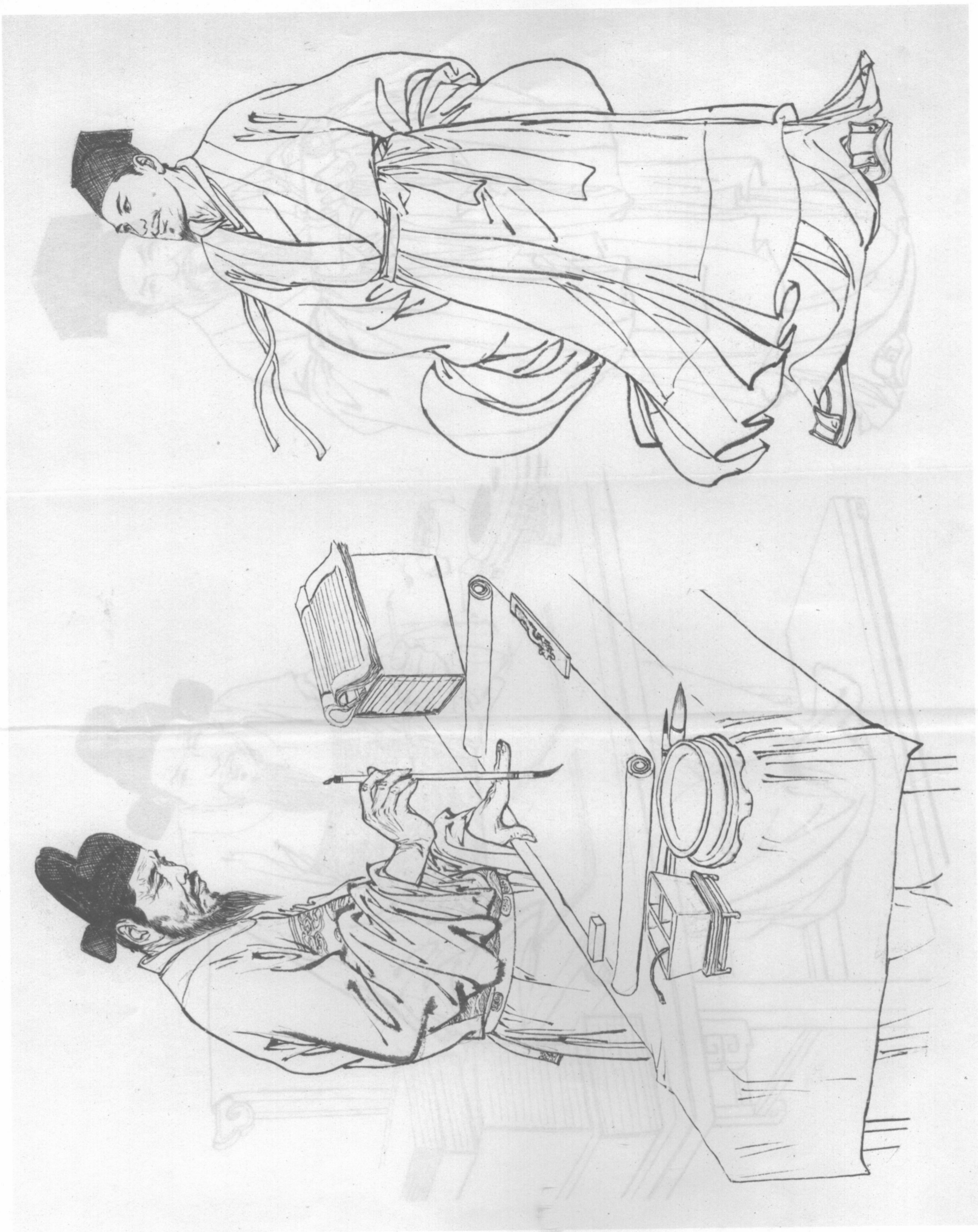




欧阳修在构思文章；米芾挥毫的颠状。都具有鲜明的特点。

文征明（待诏）在雅室中凝思的神情；沈石田儒雅而古朴的风貌。



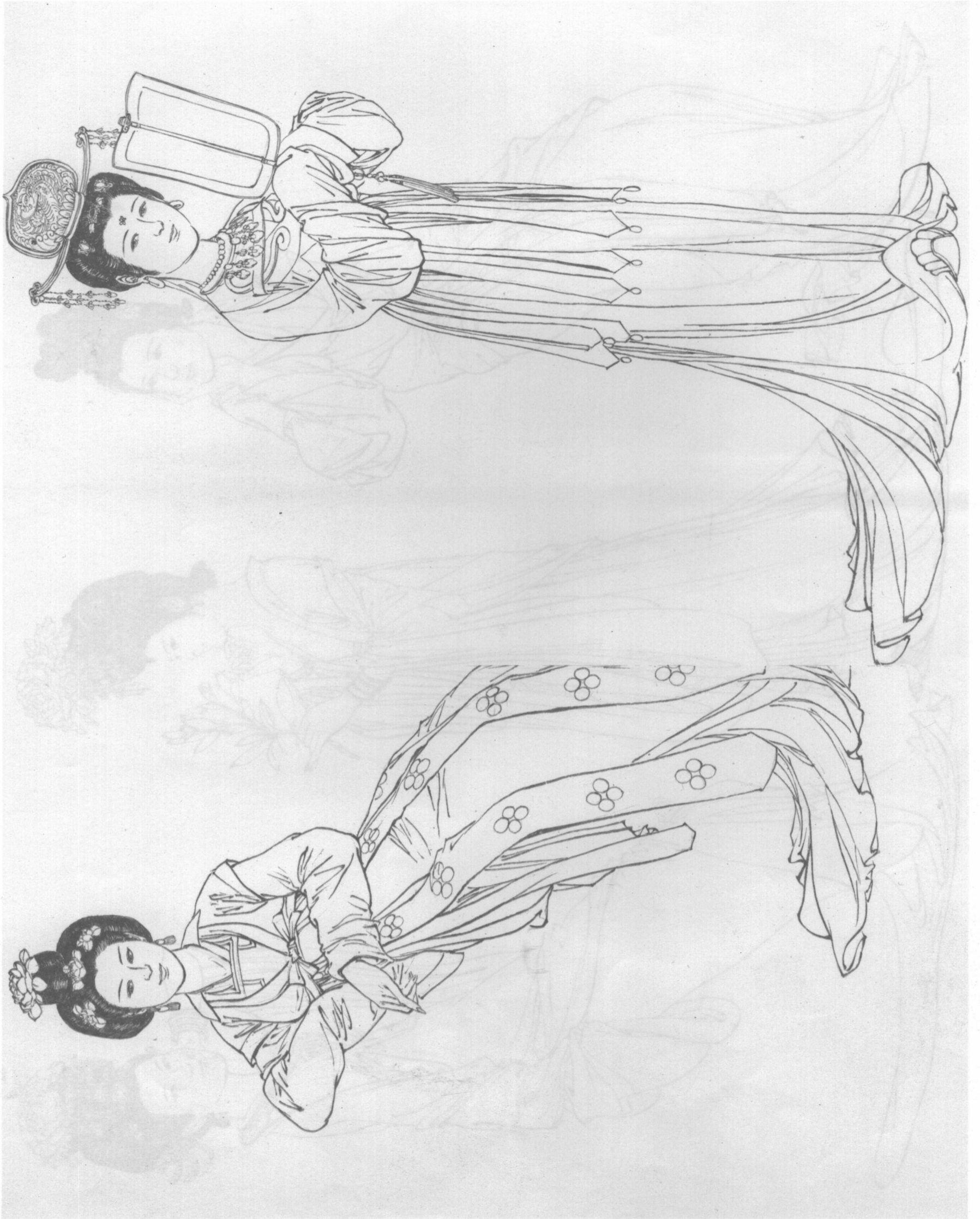


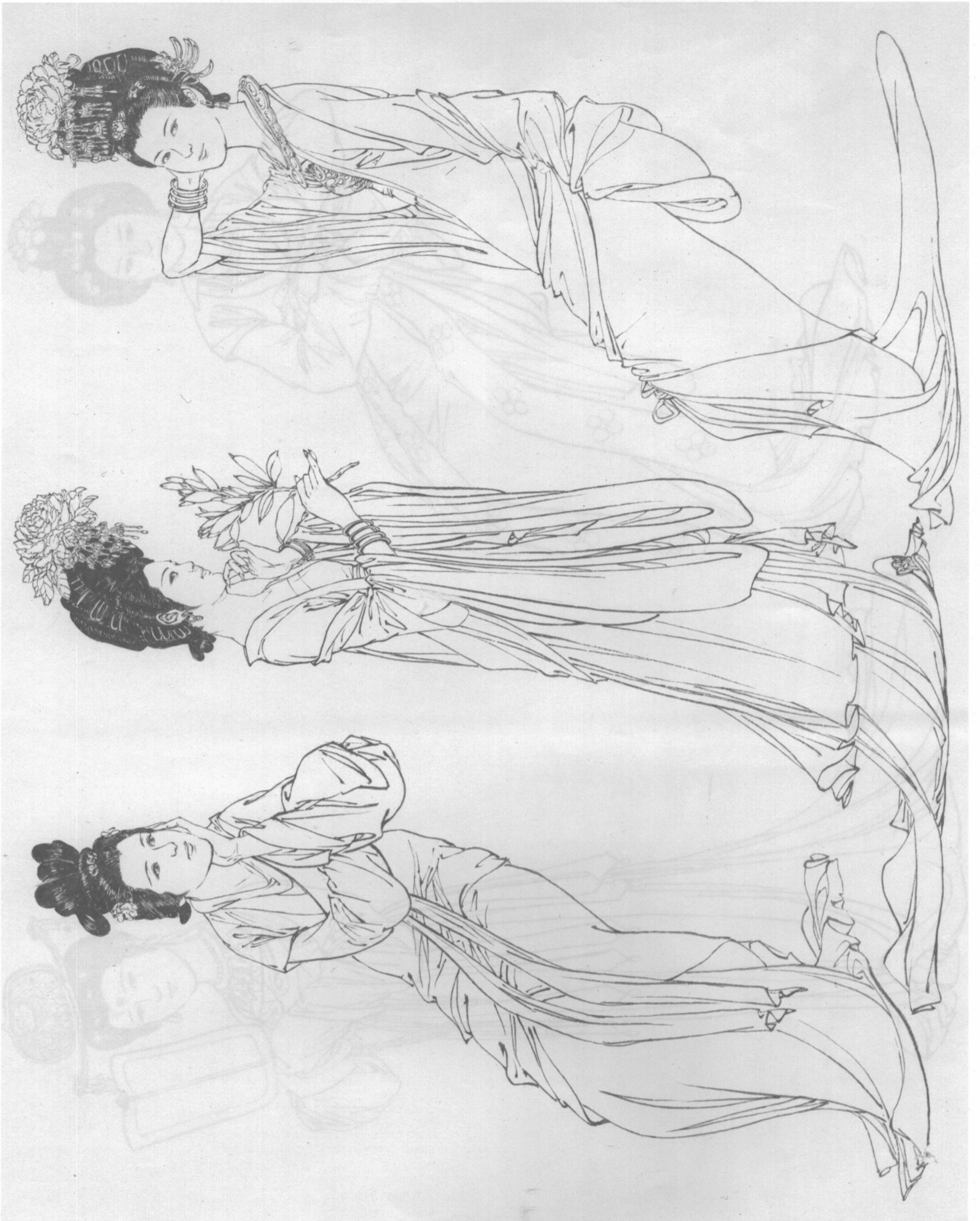
才华横溢，翩然风流的唐伯虎；凝神作书的祝允明。

这些绣像都真实地、完美地表达出不同朝代与同代人物的共性与个性。其服饰、用具的时代特征都十分考究。

白描仕女的相貌、身段、丰姿各有特点。这类唐——五代的服饰是根据于陶俑、壁画、石刻、砖拓及其他古代绘画，不是冥心臆造或生搬硬套。因而形象美妙，有鲜明的时代感。

白描仕女肖像





白描唐代簪花仕女人物