

# 沈

周（1427~1509），字启南，号石田，晚号白石翁，生于明代苏州的一个书画世家。他先承习家

学，又博采众家之长，首创「粗笔水墨」之风，成为

「吴门画派」的领袖，与文徵明、唐寅、仇英并称

「明四家」。他的绘画，技艺高超，功力浑朴，风格

苍秀沉郁。沈周的传世作品极多，如《庐山高图》，画

面壮阔，构图繁复，但又蓬勃明朗，精工缜密；《仿黄

公望富春山居图》则笔法苍劲沉厚，设色明丽多彩，画

面气势磅礴……

## 第一影响力

艺术宝库

【红卷】



明代天王  
沈周

典藏大师·绘画



第一影响力  
艺术宝库



《第一影响力艺术宝库》编委会 编著



北京出版社

图书在版编目(CIP)数据

第一影响力艺术宝库·红卷 / 《第一影响力艺术宝库》编委会编著.

—北京: 北京出版社, 2004

ISBN 7-200-05738-X

I.第… II.第… III.中国画—鉴赏 IV.J205.1

中国版本图书馆CIP数据核字(2004)第111871号

全案策划  唐码书业 (北京) 有限公司

[www.tangmark.com](http://www.tangmark.com)

- 责任编辑 杨良志
- 执行编辑 刘欣
- 封面设计 刘畅
- 装帧设计 叶华

第一影响力艺术宝库(红卷)

DIYI YINGXIANGLI YISHU BAOKU (HONGJUAN)

明代天王——沈周

《第一影响力艺术宝库》编委会 编著

出版 / 北京出版社

总发行 / 北京出版社出版集团

经销 / 新华书店

印刷 / 北京外文印刷厂

开本 / 32(787 × 1092mm)

印张 / 3.75

字数 / 30千字

版次 / 2005年1月第1版

印次 / 2005年1月第1次印刷

印数 / 1—8,000

ISBN 7-200-05738-X/J · 438

定价: 320.00元(精装全20册)



第一影响力艺术宝库

## 粗笔水墨绘雄风

沈周（1427~1508），字启南，号石田，晚号白石翁，出身于江苏长洲（今苏州）的一个诗书世家。沈周的绘画，主要受元四家的影响，早年主要宗法王蒙，上溯至董源、巨然，中年从黄公望等各家汲取营养。晚年醉心吴镇，并融宋元各名家之长，形成自己苍秀沉浑的独特风格。沈周是明代中期最重要的文人画家，后人把他与文徵明、唐伯虎、仇英合称为“明四家”。

沈周擅画山水、花鸟和人物，尤以画山水称雄画坛。沈周曾多次到过宜兴、杭州、嘉兴、南京、扬州等名山胜水，因此他的山水画中有不少是纪游遣兴之作。他的山水画，有粗、细两种面貌，“细沈”为早期的风格，“粗沈”为晚年的画风。从笔墨上讲，他下笔刚劲有力，同时又保留元画温蕴含蓄的特点，于凝重中显深厚，墨色酣畅淋漓，又注意浓浓淡淡的变化，气势磅礴而又不失醇厚苍润。在构图造意上，沈周强调山川宏阔的“势”，一改元人空寂之境，同时又着意于“朴实”的质，拙中寓巧，力免刻意雕琢。

沈周的花鸟画，有没骨和水墨写意两种面貌，前者师法徐熙，后者从牧溪画变化而来，画风清秀淡雅，独具一格，开文人写意花鸟画之先河。明末著名书画评论家董其昌题沈周《写生册》云：“写生花鸟画，与山水不能兼



ACU 17/07



第一影响力艺术宝库

长，惟黄要叔(黄筌)能之……我朝则沈启南一人而已，此册写生更胜山水。”从而高度评价了沈周的花鸟画。沈周独特的艺术表现也深刻地影响了后来画家，如文徵明、陈淳、徐渭以及清代“扬州八怪”、“海派”等。

从沈周的传世作品看，他的绘画大致可分为早、中、晚三个时期：40岁以前为早期，画风精工缜密，细笔为多，尚处于奠基阶段。代表作有《庐山高图》，画面壮阔宏伟，构图深邃繁复，皴染缜密灵活，但又蓬勃明朗、精工中见气魄、绵密中含苍浑。40岁至60岁为中期，画风由精工细密转向粗简雄浑。笔墨苍中带秀，柔中有骨，构图繁复，意境深幽而高远。60岁至83岁为晚期，形成粗枝大叶而又天真烂漫的独特风格，代表作有《仿黄公望富春山居图》。全卷笔法苍劲沉厚，天真烂漫，设色明丽，气势磅礴雄强，为沈周晚年画精作。

沈周的绘画为传统山水画作出了两大贡献：其一，融南入北，弘扬了文人画的传统。如沈周的粗笔山水，用笔融进了浙派的力感和硬度，丘壑增添了守人之骨和势，将南宗的苍茫浑厚与北宗之壮丽清润融为一体，其抒发的情感也由清寂冷逸而变为宏阔平和。其二，将诗书画进一步结合起来。沈周的书法学黄庭坚，书风“道劲奇崛”，与他的山水画苍劲浑厚十分相似、协调。他又将书法的运腕、运笔之法运用于绘画之中。沈周同时还是一个诗



第一影响力艺术宝库

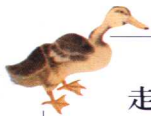
人，他的诗，至老年“蹕厉顿挫，沉郁苍老”。他把这种诗风与画格相结合，使所作之画，更具有诗情画意。

自沈周开始，绘画史上出现了与前代不同的画派，以线条刚硬、皴法激烈而坚硬为特色的院体浙派衰落，而笔法苍劲温蕴、气势雄浑、意境深邃的吴门画派崛起。沈周作为这个画派的大师和奠基人，其成就之大，影响之深远为世人瞩目。明代中期以后，大大小小的画派多是吴派的支流和延伸，从而使中国画审美意识，由阳刚之美转向虚和、温柔之美。这种变化和进步，不能不说是沈周及其同仁的功劳所致。所以说，对沈周的山水、花鸟画，作承前启后、继往开来之评不为过誉。

这本画册，精选了沈周的传世绘画作品，每幅作品都配有作品名称、作品赏析、作品年代、作品材质、作品尺寸、绘法、收藏者、影响力指数等信息，弥足珍贵。画册装帧新颖，文字精美，开头的“走近中国画”还为广大读者提供了关于中国画的绘画、鉴赏、收藏等方面的知识，以及使用本书的方法。这套画册在成书过程中，得到许多专家、鉴赏家的支持，在此谨表谢意。因时间及人力所限，书中的不足之处，恳请广大读者批评指正。

《第一影响力艺术宝库》编委会

2004年10月



## 走近中国画

一管毛笔，一方砚台，一滴香墨，一张宣纸，几行诗文，几抹红印。

喜欢，就走近它——中国画。

### 作品赏析

对作品内容、  
绘法、风格的解  
读与评析。

### 作品名称

#### 古松图

此图画一棵特立不屈的老松，苍松以枝干雄壮之体，与文人知节、知耻是羞耻、知荣心理相契于精神的精神交流。李时行这幅大松的刚正不屈，正和这幅画家好景《古松图》既有相似之处，也有差别。

### 书

中国画上的题诗、落款，鉴赏时主要看其位置、字体、大小与画本身的搭配，及书法自身水平。

### 印

中国画的印章分作者、题跋人、收藏人等三类，鉴赏时主要看其风格、大小、流派、位置。

### 纸

中国绘画画材质，一般为宣纸、帛、绢、綾等，宣纸最宜作画。

### 笔

中国画用毛笔，唐宋时“兼毫笔”最佳，明清时为“湖笔”取代至今。

### 砚

研磨工具，一般为岩石或泥沙所制；传统分端砚、歙砚、洮砚、澄泥砚四大砚。

### 墨

中国画用墨为主，兼用矿物、有机颜料。古代易墨、徽墨最负盛名。



图 10-1-1 古松图 714-1-1

### 赏

鉴赏古画主要依据其时代风格和艺术个性，及服饰、器物、款跋、纸绢、装裱、印章、年月等。







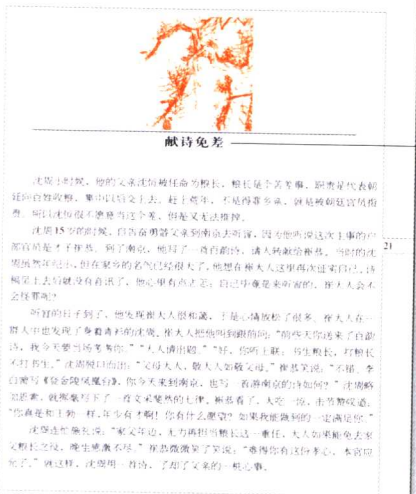
● **影响力指数**  
作品对后世的影响及知名度。

● **藏**  
收藏古画须防虫蛀、发霉、受潮、水浸、火烧，挂卷存须小心，揭裱须慎重。

我京流相出，墨色浓重有力，给人一种古拙苍劲之感。这是中国画传统中“墨分五色”的体现。墨色浓淡干湿，是中国画艺术表现力的重要因素。



中国台北故宫博物院藏



献诗免差

● **赏画摘趣**  
与作品相关的小典故、小故事、小知识。

沈周年轻时，他的父亲沈初被任命为粮长，粮长是个苦差事，职责是代表朝廷向百姓收粮，兼中还可以交上去，赶上灾年，不是得罪乡绅，就是被朝廷官员得罪。粮长这职位不单纯是个官，但是又无法推掉。

沈周15岁的时候，白告森勇善父来到南京去听评，因为他说这次上粮的事，那官员是于粮甚，到了南京，他写了一首白韵诗，请人转交给粮甚。当他的沈周虽然年轻，但在家乡的名气已经很大了，他想在南京这里再次证实自己，诗稿呈上去后就没有音讯了，他心里有点忐忑：自己好像是被遗忘的，粮大人会不会就那事儿？

好日子到了，他依理跟丈人很和谈，于是心情放松了很多。有一天在一群人中他发现了身着青衫的沈某，沈大人把他叫到跟前问：“前些天你送来了白韵诗，我今要当场考考你。”“丈人请出题。”“好，你听主事：书生粮长，对粮长不行书生。”沈周脱口而出：“父母大人，敬丈人如敬父母。”粮甚笑道：“不错，李白兼写《蜀道难行难上青天》，你今天来到南京，也写一首道南京的诗如何？”沈周略加思索，就把歌写下一首文采斐然的七律。粮甚看了，大受一惊，击赏赞叹道：“你真是和主事一样，年少有才啊！你有什么愿望？如果我能做到的一定满足你。”

沈周连忙禀报说：“敬丈人边，北方再担当粮长这一重任，丈人如果愿意去丈人粮长之位，唯生感激不尽。”粮甚微微笑了笑说：“难得你有这样孝心，本官答应了。”就这样，沈周用一首诗，了却了父亲的一桩心事。

● 作品形式 ● 绘画

轴 纸本 墨笔 73.9 × 51.2cm 中国台北故宫博物院藏

● 作品材质

● 作品尺寸

原作画面尺寸。

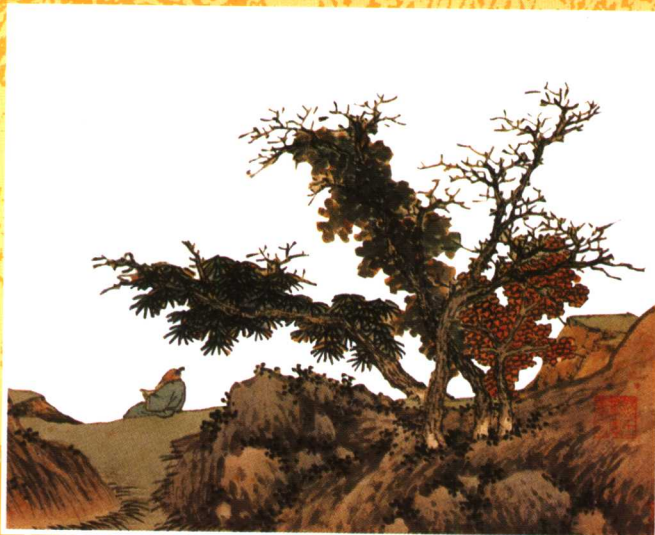
● 收藏者





图版

明代  
天王——沈周





## 图版目录

扁舟思诗图 .....	1	雨意图 .....	12
庐山高图 .....	2	花下睡鹅图 .....	13
山水图 .....	4	松下芙蓉图 .....	14
芝兰玉树图 .....	5	京江送别图(局部) .....	16
虎丘送客图 .....	6	仿倪山水图 .....	18
松石图 .....	7	仿大痴山水图 .....	19
临戴进谢安东山图 .....	8	古松图 .....	20
花果图(局部) .....	9	赠黄维序并图 .....	22
仿黄公望富春山居图 .....	10	草庵图 .....	24



## 图版目录

吴中山水图 .....	26	水村图 .....	40
红杏图 .....	28	芝田园图 .....	42
松坡平远图 .....	29	听泉图 .....	44
双鸟在树图 .....	30	江村渔乐图 .....	46
墨笔仿梅道人山水图 .....	32	枇杷图 .....	48
雪山图 .....	34	卧游图(一、二) .....	50
牡丹图 .....	36	卧游图(三、四) .....	51
墨菜辛夷图 .....	38	卧游图(五、六) .....	52
飞来峰图 .....	39	卧游图(七、八) .....	53



## 图版目录

碧山吟社图 .....	54	西山纪游图 .....	68
墨松图 .....	56	耕读图 .....	70
水墨山水图 .....	58	苍崖高话图 .....	72
山水图 .....	60	两江名胜图(一) .....	74
青山红树图 .....	61	两江名胜图(二) .....	75
秋泛图 .....	62	雪树双鸦图 .....	76
芝鹤图 .....	63	九月桃花图 .....	78
青园图 .....	64	折桂图 .....	79
盆菊图 .....	66	秋江垂釣图 .....	80



## 图版目录

壑舟图咏 .....	82	云际停舟图 .....	94
夜游波静图 .....	84	为祝淇作山水图 .....	95
倚杖寻幽图 .....	86	三桧图 .....	96
东庄图(一、二) .....	88	园树复活图 .....	98
东庄图(三) .....	90	桐阴乐志图 .....	99
东庄图(四) .....	91	椿萱图 .....	100
东庄图(五) .....	92	湖山佳胜图 .....	102
东庄图(六) .....	93	萱石灵芝图 .....	104

这幅画描绘了一个文人雅士流连于山水之间，悠然自得的生活情景。近景树木萧疏，弯曲多姿，雅士一袭儒衫风流倜傥，在舟中做吟诗状。远处的山浑厚坚实，一丛树木点缀得恰到好处，衬托出整个环境的辽阔高远，与尘世俗事不相往来的幽雅。



轴 纸本 设色 124 × 62.9cm 中国台北故宫博物院藏









## 两幅《庐山高图》

《庐山高图》是沈周现存作品中最大幅的山水画，被评为沈周的传世之作。沈周四十岁以后开始画大幅，此画就是沈周四十一岁时为祝贺他的老师陈宽的生日精心绘制的。画上题有“庐山高”篆书，和古体长诗一首，左上角有“成化丁亥端阳日，门生长洲沈周诗画，敬为醒庵有道尊先生寿”的文字。陈宽祖籍江西，所以沈周是以此画写庐山之“高”，用来赞扬老师的人品和艺术成就的“高山景行”。

这幅画现在世上有两幅流传，保存在中国台北故宫博物院的是真品。画仿王蒙笔法，画中山峦层叠，草木繁茂，气势恢弘。画面右下角山坡，两棵劲松虬曲盘缠，形成近景。中景以著名的庐山瀑布为中心，水帘高悬，流动直下，两崖间木桥斜跨，打破了流水飞白的呆板，两侧悬岩峭壁，呈内敛之势。瀑布上方庐山主峰耸立，云雾浮动，山势渐入高远。构图由近景的山坡虬松，中景的瀑布、悬岩、峭壁，远景的庐山主峰，自下而上，由近及远，近、中、远景相连，一气呵成，实在是大家手笔。

北京市文物公司收藏的那幅是沈周同时代人所作赝品，全画布局、结体、题跋都极相似，唯用笔稍弱，墨色层次不够丰富，笔触有不连贯处，瀑布勾线尤欠功力。



这幅画是沈周四十七岁时所画，构图和笔墨都显出作者中年以后成熟的风格。画中云山迷蒙，松青柏翠，群山参差，若隐若现于云雾中，别有一番意趣。山下流淌着一条小溪潺潺，精庐妙舍错落在绿树丛中。溪上架小桥，桥上有一人策杖而行，脚步悠然闲适，仿佛正迈向一个世外仙境。



滕约愆期公昔如泉声  
松感无迹久我山色清  
金宵  
约矣 屏间城管程  
乾隆丁丑春周 题

非松下 獨題 請容主人  
來  
讀後 題大以相 爲已 畫 梓  
美行 方玉 富 陽 明

丙校 採 孤 策 逆 道 進 往 懸 岬  
題 在 危 巖 想 嗜 瀑 廉 涼 山 馬  
料 遠 人 當 好 味 萬 水 歸 湖 不  
或 醉 於 邑 頑 音 律

或 化 而 中 四 月 九 日 約 陪 石 者

吳 水 都 高 虎 丘 子 道 輔 子

并 某 明 日 題 畫 道 程 所 居 邑

吳 君 吳 新 相 與 齊 在 數 間 畫 卷  
此 詞 因 言 一 家 而 韻 韻 紙 皆 書  
元 君 吳 君 吳 君 吳 君 吳 君 吳 君  
知 吳 關 之 畫 卷 畫 卷 沈 周

1476年 轴 纸本 墨笔 56.1×31.7cm 中国台北故宫博物院藏