

12180

学译丛

udhxueyicong

图书馆建筑设计

0074014 F04

省图书馆学会

图书馆建筑设计

(日本)近畿工高建筑联盟 编

苏贵安 译

辽宁省图书馆学会

1982·12

図書館

近畿工高建筑联盟 编

1979年·东京

图书馆建筑设计
(日本)近畿工高建筑联盟 编

苏 贵 安 译

辽宁省图书馆学会出版
辽宁省图书馆印刷厂印刷

*

787×1092 $\frac{1}{32}$ 3万字

1982年12月第一版

印数：1—1750

目 次

一、设计计划

(一) 概要

- 1、图书馆的意义
- 2、图书馆的种类
- 3、现代的公共图书馆

(二) 一般计划

- 1、图书馆的职能
- 2、图书馆的类型和规模
- 3、场地的选定
- 4、布局规划
- 5、平面布局规划

(三) 结构计划

- 1、构造方式
- 2、立柱
- 3、层高
- 4、基础

(四) 设备计划

- 1、空调设备
- 2、照明设备
- 3、防火设备

(五) 图书馆有关法规

- 1、学校图书馆法
- 2、学校图书馆法实施令
- 3、图书馆法

4、图书馆法实施规则

二、各部份的设计

(一) 阅览空间的设计

1、阅览室设计的要点

2、一般阅览室

3、特殊阅览室、研究室、资料室

4、学生阅览室、学习室

5、儿童阅览室

6、报刊阅览室

7、谘询室

8、复制室

9、目录室

(二) 收藏空间的设计

(三) 集会空间的设计

1、集会室

2、视听室

(四) 管理、办公空间的设计

1、办公室

2、分编室

3、流动图书室

4、印刷、装订室

5、消毒室

(五) 其他空间的设计

三、实例 (略)

四、设计实例 (见选译附图)

译后记

设计计划

(一)、概要

1. 图书馆的意义

图书馆是国家、都、道、府、县、市町村^①的公共团体和学校等单位为满足广大群众读书学习和调查研究的需要而收藏图书资料以供阅览的设施。然而，读者对图书的需求是有所不同的，表现在：

(1) 对广大群众有教育意义而且读者感兴趣的图书。

(2) 学习参考书。

(3) 个人难于购买的高价图书。

(4) 为特定目的而进行检索的文献资料。

(5) 古籍及资料。

另外，图书馆所收藏的图书中，除书籍、辞典、杂志、地图外，还包括缩微胶卷、录音带等。所以，图书馆建筑的设计，必须根据图书馆的任务及不同读者的需求来进行筹划。

2. 图书馆的种类

如果按图书馆的性质、任务和隶属单位进行划分，大致可分为公共图书馆、学校图书馆、专业图书馆及保存图书馆等。

(1) 公共图书馆

注^①，都道府县市町村为日本的行政区划

公共图书馆大致可分为都道府县和市町村立图书馆。都道府县立图书馆具有中心图书馆的性质。除有对广大群众进行社会教育的一面，还兼有为科研人员提供文献和最新情报的作用。市町村立图书馆，一般只有社会教育的职能，要求它尽可能多地满足广大群众对图书的要求，所以设计时，应充分考虑以下几点：

①要在群众集中，交通便利的地方建馆。

②读者利用方便。

③读者能较容易地选择所需要的图书。

④借阅图书手续简便。

为此，有必要多设置一些区域性的基层图书馆和专供妇女、儿童利用的分馆。这些图书馆为了进一步开展深入细致的服务，可进行定期巡回流动图书借阅。如果难于建筑独立的区域性图书馆和分馆时，可在临近车站，交通方便且外观漂亮的楼房内占用一个房间。也可将原有市政设施的某一部分加以改造，做为分馆。此外，还要考虑到少年儿童及使用手摇三轮车的残废人、盲人等也都能便于利用。

（2）学校图书馆

学校图书馆是学校的附属设施。小学、中学、大学等一般都设有图书馆。在大学及部份专科院校多是一个独立的建筑物，但在小学或中学大多是利用校舍里一部分房间来做图书馆。

学校图书馆藏有供学生及教师用的学习参考书、课外读物、从事教学研究用的图书等。中小学和专科学校图书馆是由教师、图书馆员及学生代表来管理。设计学校图书馆要考虑到白天休息时和放学后读者较多的特点，要求在这段时间

里也能正常地进行借书和还书。

(3) 专业图书馆

专业图书馆，如国会图书馆、以为工业生产提供情报资料为目的的图书馆、科研单位图书馆、盲人图书馆、医院图书馆及宗教团体图书馆等。设计时，要根据各自的任务来加以考虑。

(4) 保存图书馆

是以保存古籍、贵重资料为主要任务的图书馆。所以设计的重点，要着重考虑书库的防火和防潮问题。

本文将着重阐述中小城市公共图书馆的建筑设计。

3、现代的公共图书馆

除特殊情况外，当前中小城市的公共图书馆必须为广大群众服务。所以，与过去相比，有以下一些变化：

(1) 图书馆网广泛建立，既使读者个人不购买一般图书，而利用图书馆的书又极为方便。所以，图书馆要尽力收藏广大群众所普遍需要的一般图书。

(2) 过去利用图书馆要交费，而现在，公共图书馆可以免费利用。

(3) 过去认为图书馆是安静的场所，故应在比较僻静的地方建馆；而现在的图书馆要为广大群众提供新的情报，其活动性不断加强，需要设在人们熟知的、容易去的地方。

(4) 过去以收藏贵重图书为重点，书库的地位很重要，在设计中，书库的位置常常左右着整体规划；而现在，大部份图书实行开架，就图书馆整体而言，书库所占空间的比例缩小了。

(5) 过去唯恐图书丢失和破损，不愿外借；而现在，

为使更多的人能利用图书馆的藏书，则以外借为重点。因此，有的图书馆不仅开架借阅，连阅览桌椅也不配备了。

(6) 利用目录、索引、辞典等工具书帮助读者检索的咨询服务以及为盲人代读的服务工作也开展起来了。

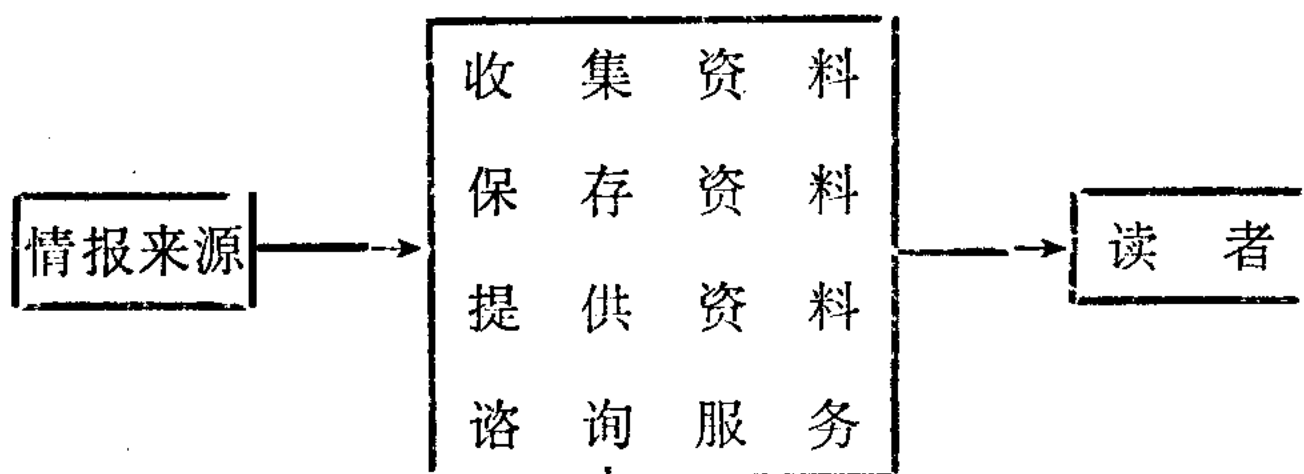
(7) 增设了图书复制及缩微胶片设备，提供科技情报服务。

(二)、一般计划

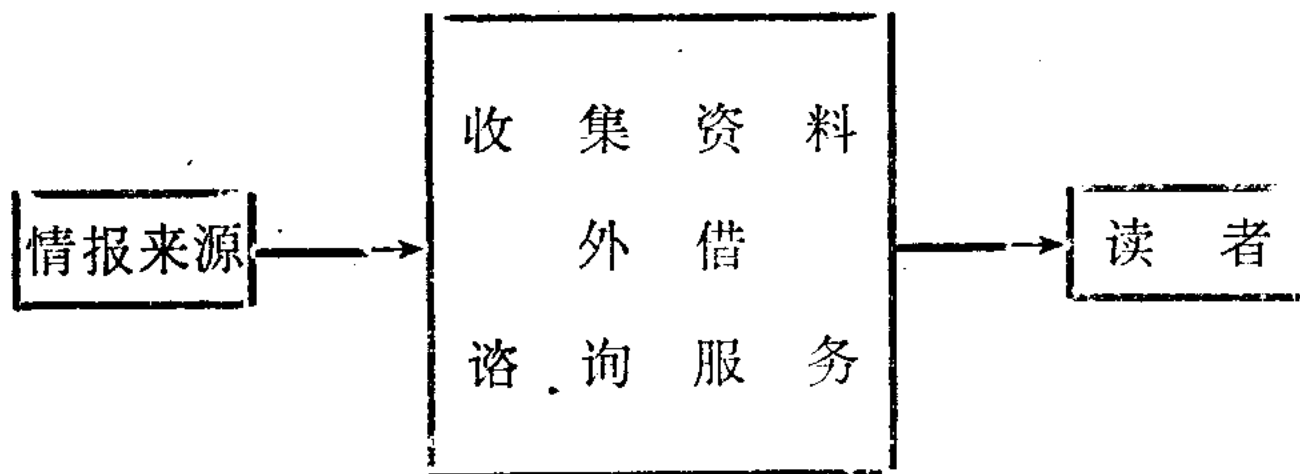
1、图书馆的职能

图书馆的具体服务工作和业务内容，因其规模和性质而有所不同。但通常都开展如下工作：

大中型图书馆的职能



小型图书馆的职能



(1) 图书馆的服务工作

① 馆内阅览

馆内阅览是图书馆的基本服务工作。具体地说，就是对读者实行开架阅览，帮助读者选择和利用资料并进行复制服务等。特别是要使老、弱、病、残者也能便于利用。最好是把这一部份阅览室设在一楼，并备有供盲人用的盲文图书或视听设备。

② 外借

外借是允许没有时间到馆内看书的人，办理了简单而又必要的借书手续后，在限定的期限内把图书借出馆外阅览的一种方法。

③ 咨询工作

咨询工作是针对读者在学习、工作和科研中遇到的问题，利用馆藏向其提供所需要的有关资料，帮助解答疑难。咨询工作所解答的课题，有的是读者直接来馆委托的，有的是通过各分馆转来的，有的是通过来函、来电等方式提出的。所以，有必要建立中心图书馆与各分馆或其他图书馆之间的协作。

④ 馆外流通工作

馆外流通工作，是指图书馆根据需要将图书资料送到那些受居住环境、时间等条件限制而不能直接到馆利用书刊的群众手里，并进行定期、定点的巡回的图书流动服务。

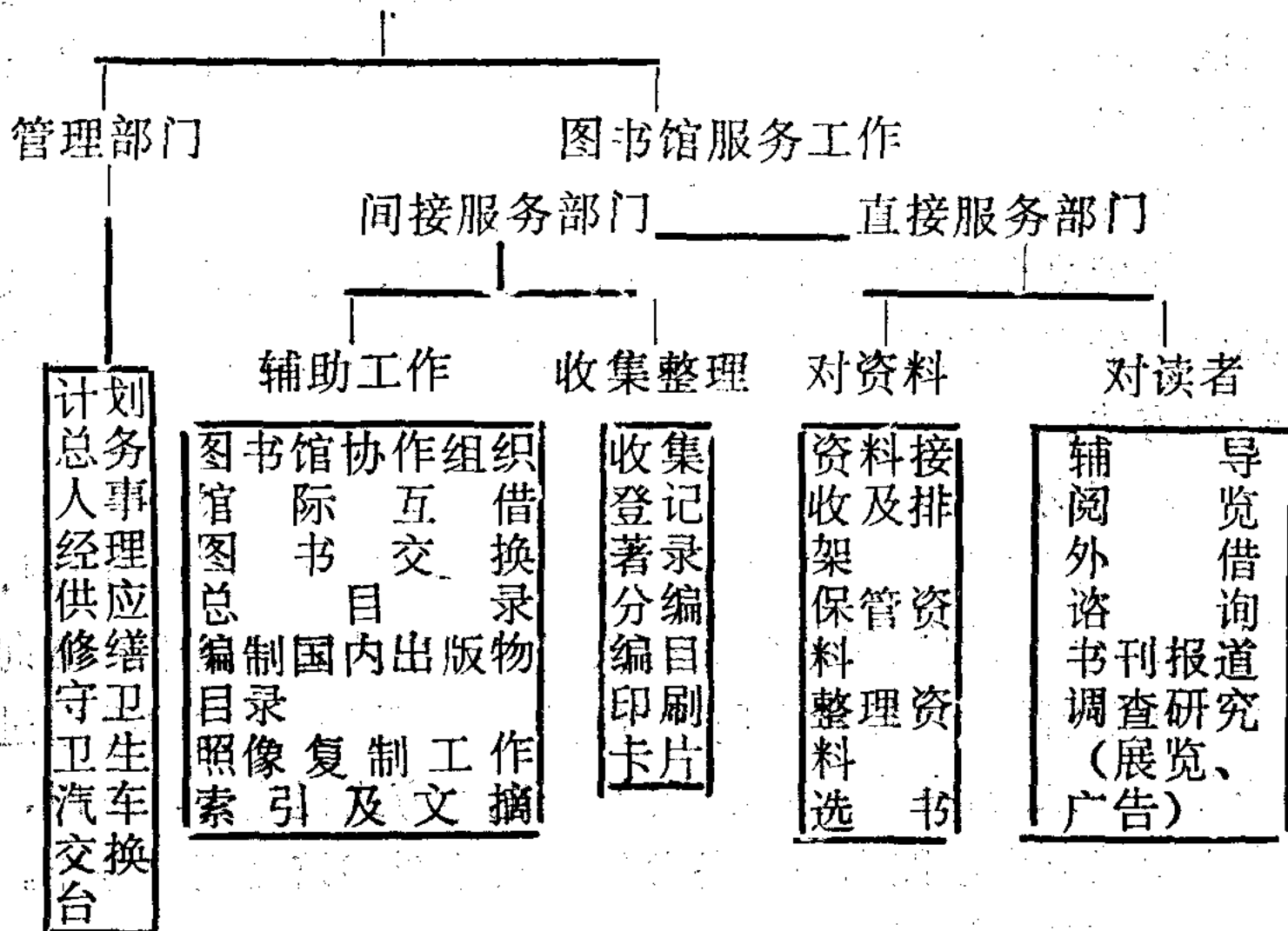
⑤ 其他活动

其他活动包括视听资料中心、集会。所谓视听资料，有三种类型：一是视觉资料，如幻灯片、无声影片；二是听觉资料，如录音、唱片、磁带；三是视听觉资料，如：电影、电视、录音录像等，以这些资料及各种不同的方式提供各种

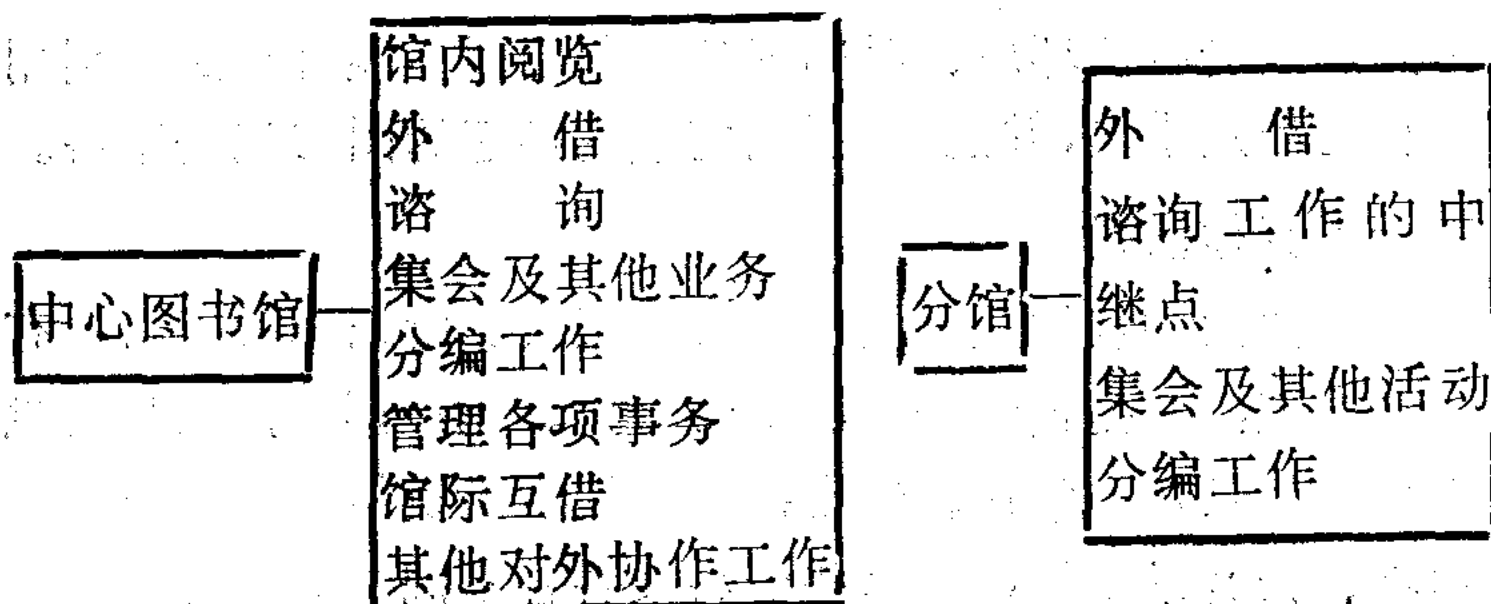
情报。集会有读书报告会、专题研究会、书评、文化讲座、阅读辅导以及书刊展览、新书通报等。

图书馆的业务组织

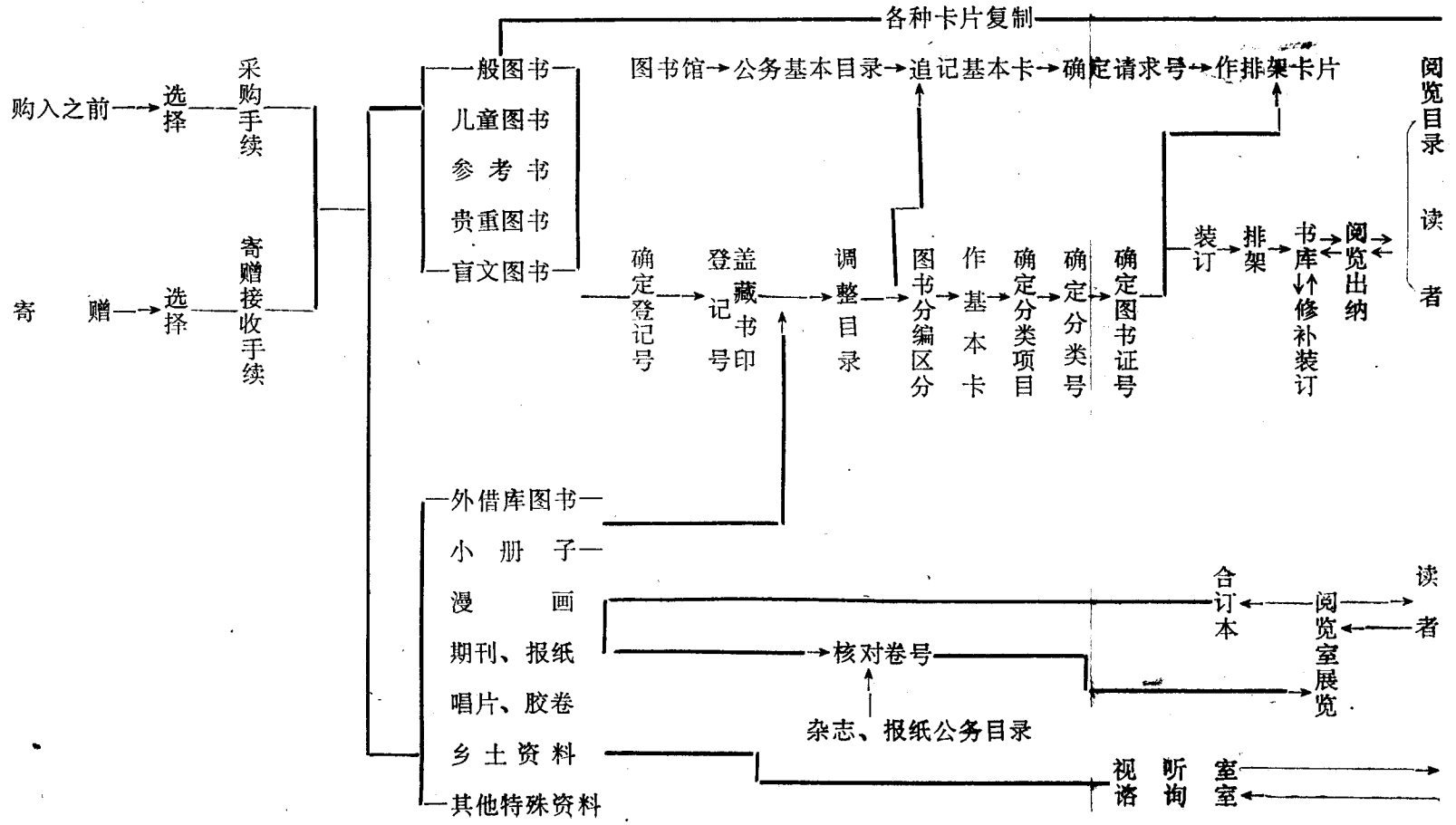
图书馆



中心图书馆与分馆的业务



资料的接收、编目系统



(2) 图书馆的业务内容

①、**收集资料** 图书馆所收藏的资料中有书、刊、胶卷、幻灯片、唱片、录音带等。这些资料的收集要根据图书馆的性质任务而定。同时最好也适当重视收集一些地方史料、各种小册子和古籍等。

②、**整理资料** 收集到的书刊资料根据其所反映的学科内容，按照一定的知识体系，分门别类地组织藏书，这个加工过程就是分编工作。除此之外，还应做好书刊资料的修补、装订工作。

③、**保管资料** 分编后的书刊资料，送入阅览室或书库进行保管。保护和管理好图书，首先要研究藏书损毁的原因。如：温湿度、虫害、环境污染等，要采取有效措施，防患于未然。同时，要做到按读者的要求，及时有效地进行出纳。

④、**提供资料** 这是为读者阅读、研究、自学选择和提供书刊资料的服务工作。有馆内阅览、外借、流动图书借阅等。要根据图书馆的性质和任务健全合理的阅览体制。

⑤**其他业务** 图书馆除收集、整理、保管资料和借阅工作外，通常还开展视听、集会等活动。

2、图书馆的类型和规模

就公共图书馆而论，按其建筑规模和读者人数，可分为大中小型图书馆。因此图书馆的管理也有所不同。比如，都道府立大型图书馆，则以保管为主来进行规划。而县市町村立中小型图书馆则以借阅为主而进行规划。

另外，根据图书馆建筑的规模，有的可以做为独立馆进行规划，有的则可以做为附设馆进行规划。

(1) 图书馆的类型

图书馆的类型按读者人数和建筑规模，可做如下划分：

按读者的人数划分：

- ①都道府人口在六十万以上的大城市的中心图书馆。
- ②人口在三万以上的县、市町区域性图书馆。
- ③人口不足三万的村立区域性图书馆或市馆的分馆。

按建筑设置形态划分：

①独立馆，一般指都道府及大城市的中心图书馆，常以收集、整理、保管资料为主，往往做为独立馆舍进行规划。

②附设馆，中小城市的分馆及町村的区域性图书馆，以外借为主，往往做为合并馆舍进行规划。因为它要求在车站前、市场附近等便于居民利用的地方设置，所以，常与其他公共建筑物共用一楼。

(2) 图书馆的规模

①整体规模 图书馆的整体规模等于构成各室所需面积的总和。就公共图书馆而言，其服务工作、读者人数同藏书册数、建筑面积的关系，大体上如表1—表4所示

表1、市县图书馆的分馆的建筑面积标准

人 口	分馆的建筑面积	藏 书 数
1 万	360m ²	2 万册
1.5万	440m ²	2 万册
2 万	520m ²	2 万册
2.5万	600m ²	2 万册
3 万	680m ²	2 万册

表 2、市县图书馆的建筑面积标准

人 口	馆舍的建筑面积	藏 书 数
3 万	720m ²	2 万册
5 万	870m ²	3 万册
7 万	1020m ²	4 万册
10万	1090m ²	5.5万册
15万	1470m ²	7 万册

表 3、公共图书馆读者人数与所需的建筑面积

读 者 人 数	每1000人所需建筑面积
1 万—2 万	41.8m ²
2 万—3 万 5 千	39m ²
3 万 5 千—6 万 5 千	34.9m ²
6 万 5 千—10万	31.1m ²
10万人以上	27.9m ²

表 4、公共图书馆的占地面积与建筑面积

1000册藏书的占地面积	12—66m ²
1000册藏书的建筑面积	15—100m ²
每一个座位的建筑面积	3.5—12m ²
每1000册藏书的馆员数	0.2—1.2人

②面积的分配

图书馆面积的分配，因图书馆的性质和规模而异。以收藏为主的都道府及大城市的中心图书馆同以借阅为主的中小城市图书馆、县町村图书馆的面积分配不同。面积分配的大体标准如下表所示。

公共图书馆面积分配的标准

设施名称	都道府立馆	市县馆	分馆
馆内阅览（包括开架式书库）	20—33%	30—50%	50—80%
闭架式书库	10—30%	0—30%	0
视听及集会室	10—30%	0—20%	0—20%
馆外服务活动	10—30%	0—10%	0—10%
管理、办公	10—30%	10—20%	10—20%
其他	20%	20%	20%

3、场地的选定

图书馆场地的选定的条件，因图书馆的规模和性质不同而有所区别，但一般地说，有以下几点应做为考虑的条件：

（1）都道府及大城市的大型中心图书馆最好选在公园或公共设施较集中的地方。

（2）中小城市的区域图书馆，最好是在交通方便的地方或在该城市的中心区。

（3）分馆及城镇的小型图书馆，最好在车站前及繁华街道，人流较多的地方。因此，要做为与其他公共设施并用一楼的合并馆舍来进行规划。

(4) 场地最好是在两面以上临接大道的地方。

此外，公共图书馆的利用圈，半径为1.5—2公里比较适宜。

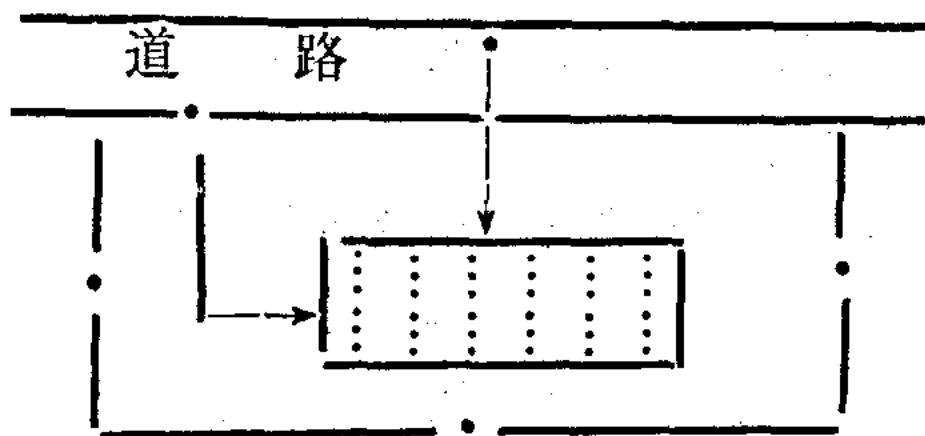
4、布局规划

场地内的建筑物的布局计划，因图书馆的规模及性质而各有不同，做为设想中的条件，有如下几点：

- (1) 道路与场地的关系。
- (2) 从道路到建筑物的通道与引路。
- (3) 出入口的设置安排。
- (4) 建筑物与外部空间的关系。
- (5) 扩建的余地。

这些都是布局计划上的重点。但除此之外，必须注意把握平面形及计划上的要求和条件来做布局规划。

①道路与场地的关系 道路与基地的一面相连接时，多采取建筑物面向前面的道路的布局。这种情况下，要注意使读者同馆员和图书的流动线不相交错。如果道路与基地两面相接时，使建筑物面向两条道路的布局为好。并同时要考虑在主要一条道路的一侧设读者通道，而在另一条道路一侧设管理方面（图书馆工作人员及新购进图书）的通道为好。这种情况下，要设法使读者方面同管理方面的人与车的流动路线不相交错。



一面是道时，因为只有一面的道路引路，所以对于出入口少的小型图书馆和分馆等较为适用。