

象棋兵法书系

象棋 布局 陷阱

陈瑞权
霍文会
◎ 编著

本套丛书向象棋爱好者们传授实战妙招，
其中有对局各个阶段各种类型的实用战术，

对爱好者提高实战功力，

获取制胜技艺甚有裨益。



象棋兵法书系

棋局陷阱 象布

陈瑞权
霍文会
◎编著

上海文化出版社

图书在版编目(CIP)数据

象棋布局陷阱/陈瑞权,霍文会编著. - 上海:上海文化出版社,
2004.1 重印

ISBN 7-80511-452-8

I. 象… II. ①陈… ②霍… III. 中国象棋 - 布局(棋类运动) IV.
G891.2

中国版本图书馆 CIP 数据核字(1999)第 67928 号

责任编辑:陈效涓

封面设计:周志武 周艳梅

象棋布局陷阱

陈瑞权 霍文会编著

上海文化出版社出版、发行

上海 绍兴路 74 号

电子信箱:csbcm@public1.sta.net.cn

网址:www.sbcm.com

新华书店 经销

上海新华印刷有限公司印刷

开本 787×1092 1/32 印张 9 插页 1 字数 207,000

1991 年 12 月第 1 版 2004 年 1 月第 2 版 2004 年 1 月第 11 次印刷

印数:60,601—64,700 册

ISBN 7-80511-452-8/G·122

定价:13.00 元

告读者 如发现本书有质量问题请与印刷厂质量科联系

T:021-65412603

前 言

布局是全局的基础。目标明确的行动计划又是布局的基础。布局陷阱作为一种战略思想和战术技术的体现，它是目标明确的行动计划的一部分，是布局多种多样变着的重要组成部分，是棋手掌握开局变例、要领、规律必须了解和掌握的技术。

象棋布局陷阱，为古今中外的优秀棋手所重视和运用，它常常在实战中帮助棋手取得主动权或胜利。了解、掌握、运用以及识破和破坏布局陷阱，是优秀棋手的一项基本功。

为了给广大象棋爱好者和棋手学习研究布局陷阱提供方便，我们通过对各种类型布局及全局陷阱的介绍，在读者面前展示了在各种各样形势局面下，为夺取战略主动权和胜利的战术手段及战术技巧。这对于棋手熟悉和掌握布局的变例变化，提高布局水平，提高棋艺素质，有着重要的作用；对于广大象棋爱好者具有理论指导意义和实用价值；即使对于优秀棋手也有一定的参考价值。

陷阱按照辞典来解释，它是捕捉野兽的一种陷坑。象棋布局陷阱就是计谋、圈套、“飞刀”，是用兵的诡诈之术。它的作战指导思想是：先计而后战，利而诱之，乱而取之，虚虚实实，声东击西，出其不意，攻其不备，使对方措手不及。

布局陷阱具有迷惑、伪装、隐蔽、引诱、假象、欺骗等特点。它所采用的战术手段常常是弃子抢先、弃子夺势、弃子入局、先弃后取、调虎离山等等。从着法着数来看，陷阱可能是由一步棋、

几步棋构成,更多的则是由一系列配套着法所组成。

但是,陷阱不是假着,不是华而不实的故意造作,即使对方识破,设计陷阱的一方也不会吃亏。通常它总是使对方不易察觉,从而诱惑对方上当。

我们编写的这本《象棋布局陷阱》,采取关键着法加以评解,每局结尾加以综述的方法,力求深入浅出,通俗易懂,丰富详实,论述简明,使读者从正反两方面理解和掌握。为了区别于布局研究,我们着重介绍了形成陷阱的变着变化,对于布局阶段可能出现的各路变化,没有一一介绍。

陈瑞权 霍文会

1990年3月于辽宁

目 录

前 言

第一章 顺手炮	1
一、顺炮横车对直车	1
(一)黑过河车(1—5局).....	1
(二)黑巡河车(6—11局).....	7
(三)黑背补士(12—23局).....	14
(四)黑补正士(24—27局).....	26
(五)黑上边马(28—30局).....	31
(六)黑上正马(31局).....	34
(七)黑平3路炮(32局).....	35
二、顺炮直车对横车	37
(一)黑天马行空(33—34局).....	37
(二)黑横车肋道(35—64局).....	41
(三)黑上里马(65—66局).....	67
(四)黑挺边卒(67—70局).....	70
(五)黑双横车(71—79局).....	74
三、缓开车	83
(一)直车对缓开车(80—89局).....	83
(二)横车对缓开车(90—91局).....	93
四、横车对士角炮(92—95局)	95
五、炮取中兵(96—97局)	98

第二章 列手炮	101
一、大列手炮(98—107局)	101
二、小列手炮(108—109局)	110
三、半途列炮(110—117局)	111
第三章 中炮对屏风马	119
一、中炮过河车进七兵对屏风马	119
(一)黑左马盘河(118—129局)	119
(二)黑先上士(130—134局)	132
(三)黑起横车(135—137局)	137
(四)黑右炮过河(138局)	140
(五)黑平炮兑车(139—163局)	141
二、中炮七路马对屏风马(164—175局)	167
三、中炮盘头马对屏风马(176—184局)	178
四、五六炮对屏风马(185—189局)	186
五、五七炮对屏风马(190—196局)	191
六、中炮进三兵对屏风马(197—198局)	198
七、中炮对屏风马进3卒(199—206局)	200
第四章 中炮对反宫马	208
一、五六炮对反宫马(207—212局)	208
二、五七炮对反宫马(213—215局)	214
三、中炮快马对反宫马(216—217局)	217
四、中炮进中兵对反宫马(218—219局)	218
五、中炮进七兵对反宫马(220局)	220
六、中炮双里马对反宫马(221局)	221
第五章 中炮对单提马	223
一、中炮直车对单提马(222—234局)	223
二、中炮横车对单提马(235—236局)	235

第六章 中炮对其它	237
一、中炮对三步虎(237—241局)	237
二、中炮对左炮封车(242—243局)	241
三、中炮对3路马左横车(244局)	243
第七章 仙人指路	245
一、仙人指路对卒底炮(245—261局)	245
二、仙人指路对金钩炮(262局)	260
三、仙人指路对起马局(263局)	261
四、弃卒局(264—265局)	262
五、对兵局(266—268局)	264
第八章 飞相局等	267
一、飞相局	267
(一)飞相对左中炮(269—270局)	267
(二)飞相对过官炮(271—273局)	268
(三)飞相对进左马(274—277局)	271
(四)飞相对飞象(278局)	274
(五)飞相对士角炮(279局)	275
(六)飞相对金钩炮(280局)	276
二、过宫炮局(281局)	277
三、仕角炮局(282—283局)	278
四、起马局(284—286局)	279

第一章 顺手炮

一、顺炮横车对直车

(一) 黑过河车 1—5 局

第 1 局 弃马成杀

1. 炮二平五 炮 8 平 5 2. 马二进三 马 8 进 7
 3. 车一进一 车 9 平 8 4. 车一平六 车 8 进 6

黑方走过河车是古谱中常见的应着，现代多数棋手此着都应以车 8 进 4。

5. 车六进七 马 2 进 1
 6. 车九进一 ……………

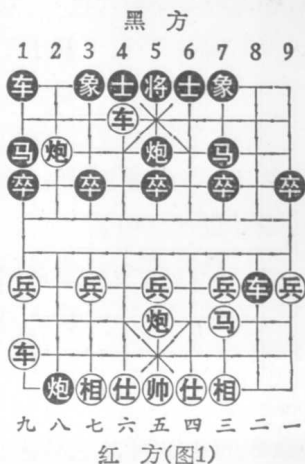
红方起横车弃马乃诱敌之计，这正是：“挖下深坑擒虎豹设下香饵钓金鳌”。

6. …………… 炮 2 进 7

黑方贪食弃马，正中对方圈套。

7. 炮八进五(图1)……………

弈战至此，黑方有两种着法，分述如下：



第1种着法 马7退8

7. …………… 马7退8

若改走车8平7,炮八平三,车7平6,车六平三 象7进9,炮五进四,士6进5,车九平二,车6退6,炮三平二,炮2退6,炮五退二,炮5进1,炮二进二,车6进2,炮二平一,象3进5,车三进一,车6退2,车二进七,象5退7,车二平四,红胜。

8. 炮五进四 士6进5 9. 车九平六 将5平6

10. 前车进一 士5退4 11. 车六平四 炮5平6

12. 车四进六 将6平5 13. 炮八平五 红胜

第2种着法 车8退4

7. …………… 车8退4

此时,第1种着法走马7退8退让,导致速败,此变退车保马,企图顽抗。若改走士6进5,车九平四,车1平2,炮八平三,炮2退6,车四进七,车8退4,车四平三,象7进9,兵三进一,卒1进1,马三进四,炮5进4,炮五进四,炮2平5,马四进五,车2进8,炮三平一,车8平9,车三进一,士5退6,车三平四,将5平6,车六进一,红胜。

8. 车六平三 车1平2 9. 炮八平三 象7进9

10. 炮五进四 士6进5

若改走士4进5,车九平六,卒3进1,车六进七,马1进3,炮三平一,马3退4,炮一进二,车8退2,车三平五,将5平4,车五进一 红胜

11. 炮三平一 车8退2 12. 车九平二 车8平6

13. 车三平二 车2进4 14. 炮一进二 红胜

结语:①红方利用弃马,引黑方上钩,令人赏心悦目。②以上两种着法,都因黑方贪吃弃马致败。现代棋手在第4回合多应以车8进4巡河,这是因为顺手炮对局,先手方有先声夺人之

势,后手方如急进过河车对攻,总感吃亏,因而改走巡河,着重固守,而后攻人。

第2局 弃马成杀

1. 炮二平五 炮8平5
2. 马二进三 马8进7
3. 车一进一 车9平8
4. 车一平六 车8进6
5. 车六进七 马2进1
6. 车九进一 车8平7
7. 车九平四(图2)……………

红方上着开始弃马,黑方未敢贪吃。现在红车平右肋,仍诱黑方吃马。

弈战至此,黑方有两种着法,分述如下:

第1种着法 炮2进7

7. …………… 炮2进7

黑方经不住诱惑,贪吃弃马上当。

8. 车四进六 车1平2

若改走士6进5,炮五进四,

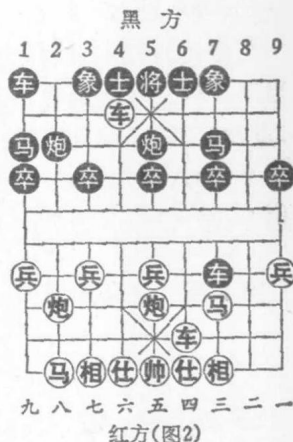
车7进1,车四平三,将5平6,车六进一,将6进1,车三进一,将6进1,车三平五,红胜。

9. 炮五进四 士4进5
10. 炮八平五 车7进1
11. 车四平三 车7平6
12. 车三进二 车6退6
13. 车三退二 车2进2
14. 后炮平二 红胜

第2种着法 士6进5

7. …………… 士6进5
8. 炮五平六 ……………

红方从前两着开始弃马,黑方均未贪食,本着卸中炮继续弃



马,察看黑方动静。

8. …………… 炮2进7

黑方未发现红方弃马后,有何凶着,故贪食弃马。

9. 炮六进七 士5退4 10. 车六平三 士4进5

11. 车三退一 将5平4 12. 车四进七 车1进1

13. 车三进二 将4进1 14. 车四平五 ……………

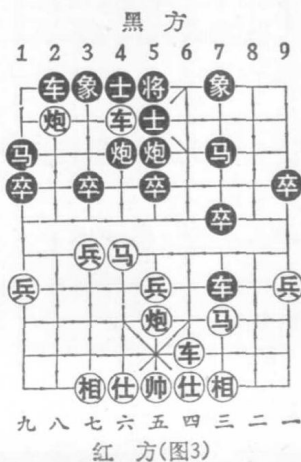
妙!胆大心细,堪称佳着。

14. …………… 将4平5 15. 车三退一 将5退1

16. 炮八进七 红胜

结语:①在第1种着法,黑方立即贪吃红马太急,易于上当;
②当第2种着法改走士6进5后,在第8回合时,黑方经不起诱惑,贪食弃马,又掉入陷阱。此着应改走炮2平4,车四进七,车1平2,炮八进六,车7进1,相三进五,炮5进4,仕六进五,车2进1,车六平八,车7退1,黑方可以抗衡。

第3局 弃马入局



1. 炮二平五 炮8平5
2. 车一进一 马8进7
3. 车一平六 车9平8
4. 马二进三 车8进6
5. 车六进七 马2进1
6. 兵七进一 车8平7
7. 马八进七 士6进5
8. 马七进六 卒7进1
9. 车九进一 炮2平4
10. 车九平四 车1平2
11. 炮八进六(图3)……………

进炮封车,硬弃右马,着法凶悍。

11. …… 车7进1 12. 马六进四 ……

进马邀兑,使黑方中防空虚,是执行弃马计划的继续。

12. …… 马7进6 13. 车四进四 车7退1

黑方如改走炮5进4,炮五进四,象7进5,帅五进一,红亦优。

14. 炮八平五 ……

舍炮轰士,方显弃马手段之高明,至此黑方九宫受攻,形势危矣。

14. …… 车7平5 15. 前炮平一 车2进6

16. 车四平三 车5平7

错着,应先走象7进9,不致立即被杀。

17. 炮一进一 象7进9 18. 车三进四

红胜。

结语:黑方第9个回合可走卒7进1,红若车九平四,黑则车7平8,对抢先手。

第4局 弃马钓鱼

1. 炮二平五 炮8平5

2. 马二进三 马8进7

3. 车一进一 车9平8

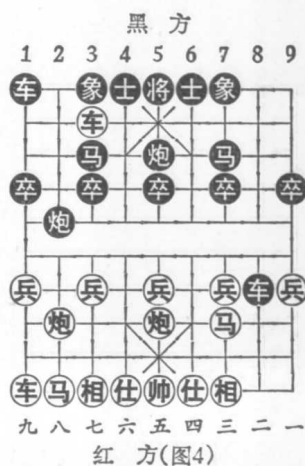
4. 车一平六 车8进6

5. 车六进七 马2进3

6. 车六平七 炮2进2

(图4)

我国古代著名军事家孙子在《虚实篇》中曰:“能使敌自至者,



利之也。”这是说，能使敌人自动进到我预定地域的，是用小利引诱的结果。

现在黑方弃马挺炮，正是以马相诱，使红车进入马位，尔后平炮攻车，陷红车于死地。

7. ⑨七退一 ④2平3

逼红车一车换二子，开局之初一车换二子，车方比较吃亏。

8. ⑨七平五 ②7进5 9. ⑤八进九 ⑦8平7

10. ④五平六 ⑦1平2 11. ⑨九平八 ④3进5

13. ④六进五 ④3退2

黑方大占优势。

结语：红方第6回合平车捉马正中黑方圈套，不如改走④七进一，然后再⑤八进七，红方仍持先手。

第5局 诱车吃马 从中渔利

1. ④二平五 ④8平5

2. ⑤二进三 ⑤8进7

3. ⑦一进一 ⑦9平8

4. ⑦一平六 ⑦8进6

5. ⑤七进一 ……………

进七兵较④六进七灵活多

变。

5. …………… ⑦8平7

6. ⑤八进七(图5)……………

诱着！企图先弃后取，从中

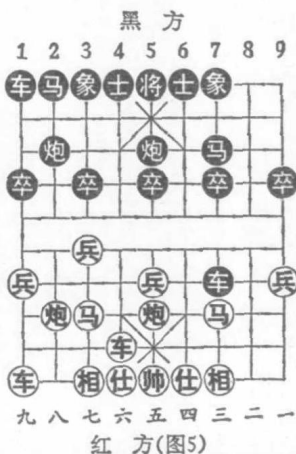
渔利。

6. …………… ⑦7进1

失察！贪小而失大，不明智也。

7. ④五进四 ⑤7进5

8. ④八平三 ⑤5进6



若改走⑤5进4,⑥七退五,⑦4进6,⑧三进七,也是红优。

9.⑨三平五 ⑩5进5 10.⑪三进五 ⑫6进5

11.⑬六平八 红方得子。

结语: 本局中红方所设的陷阱,易于被对方识破,我们之所以把它写出来,主要是便于初学者识别。

(二)黑巡河车 6—11局

第6局 诱兵深入 弃马入局

1.①二平五 ②8平5 2.③二进三 ④8进7

3.⑤一进一 ⑥9平8 4.⑦一平六 ⑧8进4

此时黑进巡河车为近几年流行走法,实践证明,它比其它走法稳健,且对攻机会也较多。

5.⑨六进七 ……………

属于急攻,易为对方所乘。

5.…………… ⑩2进3

6.⑨六平七 ⑪2进2

7.⑫七进一 ⑬7退5

8.⑭八进七 ⑮2平7

9.⑯七进六 ⑰1平2

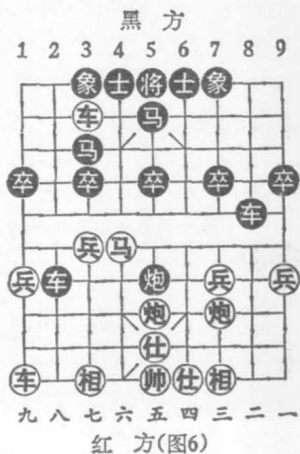
黑方趁机亮车捉炮,系争先着法。

10.⑱八平七 ⑲7进3

11.⑳七平三 ㉑5进4

12.㉒六进五 ㉓2进6

(图6)



诱着! 黑方感到棋盘上己方各子的位置对限制对方子力的

展开占有优势,因此构思了诱兵深入的陷阱。

13. 兵七进一 车2平4

与前着诱兵深入相呼应,开始实施弃子入局计划。

14. 马六进八 马5进4

15. 车七平六 士6进5 16. 马八进七 车8平6

车控肋道,待下着出将做杀!

17. 炮三平一 卒3进1 18. 相七进九 炮5退1

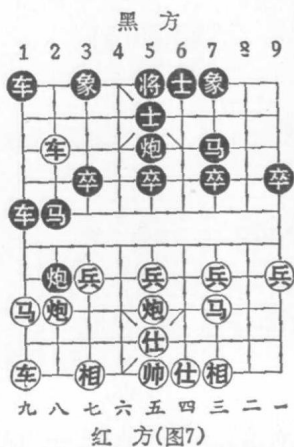
妙! 退炮一着两用,既解红方车九平六兑车的凶着,又可右车左移,加强对红方右翼的攻势。红若车九平六,车4平6,炮一退二,将5平6杀!

19. 车九平八 将5平6 20. 炮一退二 车4平7

21. 车六退二 车7进3 黑方胜势。

结语:本局黑方之所以反先得势,系因第5个回合车六进七急攻所致,现代棋手多在此时走马八进七。

第7局 以马为饵 妙取双车



1. 炮二平五 炮8平5
 2. 马二进三 马8进7
 3. 车一进一 车9平8
 4. 车一平六 车8进4
 5. 马八进九 马2进1
 6. 兵九进一 卒1进1
 7. 兵九进一 车8平1
 8. 车六进六 炮2进4
 9. 仕六进五 士4进5
 10. 车六平八 马1进2
- (图7)

弃马,逼红方⊕八退二吃马中计。

11.⊕八退二 炮2平1 12.⊕八平九 炮1进3

13.⊕五退六 车1进4

黑方妙取双车获胜。

结语:红方第5个回合走⊕八进七,方为正着。

第8局 以炮换马 巧得一车

1.炮二平五 炮8平5

2.马二进三 马8进7

3.车一进一 车9平8

4.车一平六 车8进4

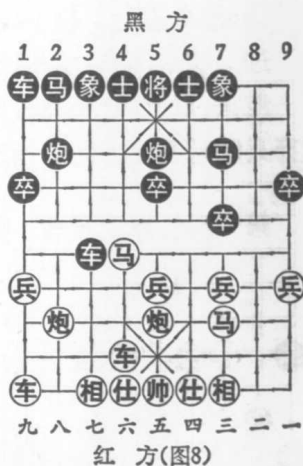
5.马八进七 车8平3

6.兵七进一 车3进1

7.马七进六 卒7进1

(图8)

弈战至此,红方有两种着法,分述如下:



第1种着法 相七进九

8.相七进九 ……………

飞相驱车,给黑车设下三处陷阱。

8.…………… 车3进1

若改走车3退1,则马六退八捉车打炮占优。又若改走车3平2,炮八平七,马2进1,马六进七,车2退2,马七进八,士4进5,炮七进五,车1进1,车六进七,马7进6,车九平七,马6进5,炮七平九,红方胜势。

9.炮八进七 车1平2 10.马六进八 车3退2