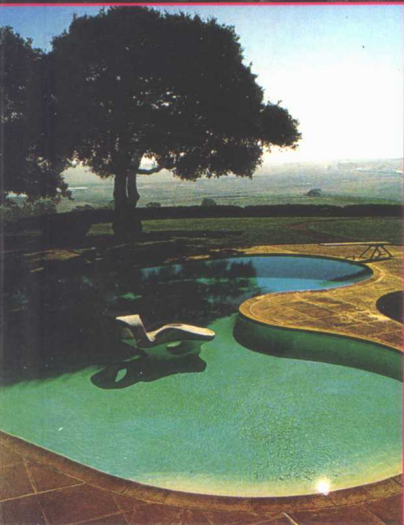


高等艺术设计专业系列教材
GAODENGYISHUSHEJIZHUANYEXILIEJIAOCAI

景观 艺术设计

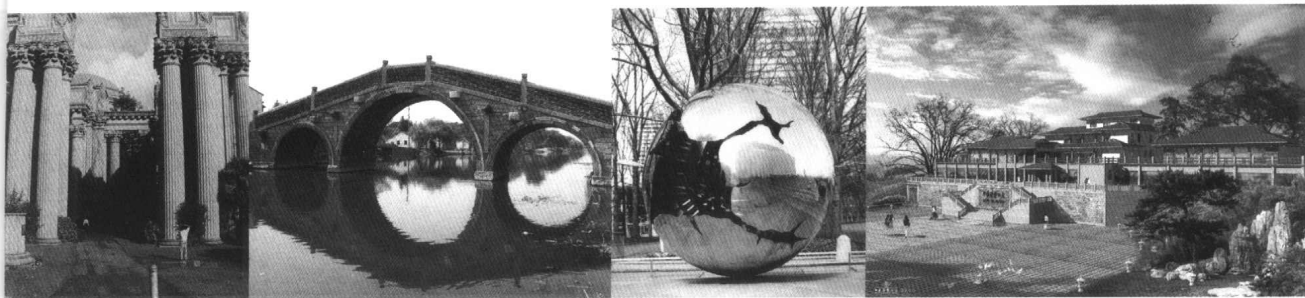


陈六汀 梁梅 编著

 中国纺织出版社



高等艺术设计专业系列教材



景观艺术设计

陈六汀 梁梅 编著



 中国纺织出版社

图书在版编目(CIP)数据

景观艺术设计 / 陈六汀, 梁梅编著. — 北京: 中国纺织出版社, 2004.7

(高等艺术设计专业系列教材)

ISBN 7-5064-2985/J.0162

I. 景... II. 崔... III. 景观—园林设计—高等学校—教材
IV. TU986.2

中国版本图书馆 CIP 数据核字(2004)第 042311 号

策划编辑: 由炳达 责任编辑: 王文仙 责任校对: 楼旭红
责任设计: 何建 责任印制: 刘强

中国纺织出版社出版发行

地址: 北京东直门南大街6号 邮政编码: 100027

电话: 010-64160816 传真: 010-64168226

<http://www.c-textilep.com>

E-mail: faxing @ c-textilep.com

北京利丰雅高印刷有限公司印刷装订

各地新华书店经销

2004年7月第1版第1次印刷

开本: 787 × 1092 1/16 印张: 7.25

字数: 132千字 印数: 1—5000 定价 30.00元

凡购本书, 如有缺页、倒页、脱页, 由本社发行部调换

高等艺术设计专业系列教材编委会

主 编：王铁成

执行主编：贾荣林 崔 唯

编 委(以姓氏笔画为序)：

王铁成 尼耀红 刘玉廷 陈六汀 邹宁新 严玉仲
詹 凯 张 森 赵云川 贾荣林 崔 唯 詹丙宏

丛书序

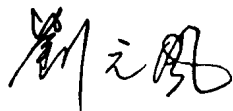
艺术设计是一门新兴的交叉性、综合性学科,其专业方向逐渐涵盖了人们生活基本要素和文化需求的各个层面。随着当代经济全球化和知识经济的快速发展、科学技术与文化艺术的相互交融,社会主流文化、大众文化、时尚文化、网络文化的多元并存,经济的文化力和文化的产业化的有序进展,构成了极具潜力的文化、艺术人才需求空间,为高校艺术设计教育和学科的发展带来了空前的机遇。

在艺术设计的教育教学中,以理论研究为先导带动艺术设计的创新,已成为不争的事实。早在20世纪初期,德国包豪斯设计学院就为现代艺术设计教育理论研究和学科建设树立了典范。时至今日,那些凝聚着包豪斯办学思想和教育理念的教科书,如康定斯基的《点、线、面》、伊顿的《色彩构成》等,依然深刻地影响着国际艺术设计的教育教学,指导着一代又一代设计师的创作思维和设计实践。

北京服装学院艺术设计学院,建立于1988年。经过院系领导和全体师生多年来的共同努力,在教育理念、学科建设、师资队伍、教学科研等方面都取得了可喜的成绩,逐步形成了自己的学科优势和教学特色。为继续加强我院艺术设计学科教材建设,艺术设计学院组织一批年富力强的学术骨干撰写出了一套高等艺术设计系列教材。该系列教材内容包括了艺术设计学科的多个相关专业方向的教学课程,既有专业基础平台课和专业设计主干课程,又有对新课程和新专业领域的前瞻性理论研究。在教材的整体把握上,既注重系统性和学术性,又兼顾普及性和实用性。

该系列教材的出版,对规范艺术设计专业教学体系、调整艺术设计课程结构、改进艺术设计教学内容与方法、完善当代艺术设计专业教学体系,提升艺术设计教育教学水平,将会起到积极的作用。我相信,这套系列教材不仅可以为高校艺术设计教育教学提供理论和实践的参照,也为广大艺术设计领域的从业者和专业爱好者的知识更新和设计创作提供有益的参考。

祝贺高等艺术设计专业系列教材的出版,并对中国纺织出版社的鼎力支持,表示真诚的谢意。



北京服装学院副院长、教授

2004年3月11日

目 录

第一章 概论	1
第一节 景观艺术设计的概念 /	1
第二节 景观艺术设计的源流与发展 /	4
一、中国景观艺术的产生及发展 /	4
二、国外景观设计的历史及发展 /	5
第三节 景观艺术设计的目的 /	14
第二章 景观艺术的构成和特点	17
第一节 自然景观的构成要素 /	17
第二节 人文景观的构成形式 /	21
第三节 景观艺术设计的区域性特点 /	25
第四节 景观艺术设计的多元性特点 /	26
第三章 景观艺术设计及相关内容	27
第一节 人居环境规划与景观设计 /	27
第二节 传统园林与现代景观 /	31
第三节 城市景观艺术设计 /	31
第四节 景观与环境 /	36
第四章 景观艺术设计基础与表现	39
第一节 景观艺术设计基础 /	39
一、适用、经济、美观 /	39
二、形式美的规律 /	40
第二节 景观艺术设计的分类 /	42
一、景观分类 /	42
二、景观设施 /	53
第三节 景观艺术设计的基本方法与程序 /	55
第四节 景观艺术设计表现 /	58
一、设计表现 /	59
二、表现方法 /	60

第五章 景观艺术设计评价	65
第一节 景观艺术设计的功能 /	65
一、使用功能 /	65
二、审美功能 /	66
三、安全保护功能 /	66
四、综合功能 /	67
第二节 景观艺术设计的生态原则 /	68
一、地方性原则 /	68
二、自然优先原则 /	69
三、整体设计原则 /	69
四、多学科综合原则 /	70
第三节 景观艺术设计的文化价值 /	70
一、不同文化背景下景观设计观念的演变 /	70
二、景观设计中的不同文化特性 /	71
第四节 景观艺术设计的审美价值 /	72
一、景观设计的美学价值 /	72
二、景观艺术美学的核心 /	73
三、生态美学原则 /	73
第五节 景观艺术设计与资源利用 /	75
一、自然资源的节约和保护 /	75
二、历史建筑、文化遗迹的保护与利用 /	76
三、旧城的改造与利用 /	76
附录 景观艺术设计案例评析	77
案例一 中华茶艺山庄设计方案 /	77
一、规划理念与实践 /	78
二、规划布局与匠心 /	78
三、建筑风格与环境美学取向 /	83
案例二 岐江公园设计方案 /	92
一、场地概况 /	92
二、规划目录(公园性质)与原则 /	93
三、总体设计思想 /	93
参考文献	105
后记	106

第一章 概论

第一节 景观艺术设计的概念

“景观”(Landscape)一词的原义指“风景”,首先是地理学上的一个名词,并在描绘自然景色的文学作品中广泛运用。在西方,早在希伯来文本的《圣经》旧约全书中,它就被用来描绘耶路撒冷的绮丽景色。在这里,它的含义等同于汉语中的“风景”、“景色”或“景致”,属于视觉美学范畴的概念。在汉语中,“景观”也有“景色”的意思,但因为在我国艺术史上,“景观”一词与中国山水画和中国园林艺术密切相关,因此也就包含了更为丰富的内涵。从中国山水画和园林艺术中对景观一词的运用,我们可以看到汉语“景观”与西方“景观”的差别,在山水画和园林艺术中,“景观”带有较多的人为因素。根据汉语词义,“景观”也可以理解为“景”与“观”的统一,它是客观景色和人们视觉欣赏的统一。“景”是指在环境中存在的事物,如平常我们所说的景物、景色、风景等;而“观”主要指的是人对于“景”的各种主观感受,比如常说的观察、观赏、观光这些词里的意思。无论西文还是中文,景观都是具有观赏、审美价值的景物,这种美包括艺术审美价值、观赏休闲价值。

从设计角度来谈的“景观”则带有更多的人为因素,与自然景观相区别。简而言之,景观设计是指人们对特定环境进行的有意识的改造行为,它可以在某一区域内创造一个具有形态、形

式因素构成、具有一定社会文化内涵及审美价值的景物。景观艺术设计是对景观设计的更高要求,它以艺术设计学的设计方法为基础对景观设计进行研究,对景观设计过程中的艺术化处理提出要求。当然,对于景观艺术设计的要求或标准也并不是亘古不变的,不同时代的景观设计往往会由其所处时代审美观念趣味的变化而有所不同,科技的发展、新材料的出现等因素也会赋予景观设计新的内容。在景观设计中,景观常常是综合了建筑、雕塑、绿化等诸多要素所进行的外部空间的环境设计,景观设计会涉及较为广泛的学科领域,因此,它需要设计者具备与此相关诸学科的广博知识。

随着人类文明的不断进步,景观逐渐成为一门集社会、地理、文化、自然、科学、现代科技和艺术的人文学科,并日益受到大家的重视。景观研究地球表面的自然现象和人文现象的形成,研究它们之间的相互关系和因所在区域不同而各异的特点,了解这些是进行景观艺术设计的基础。同时,景观可以依据其特征以及曾经对人类活动所给予的影响而有不同变化,因此,景观也是反映一定地域的动态系统、自然系统和社会系统所衍生的产物(图1-1、图1-2)。

景观艺术设计属于环境艺术设计的范畴,它是环境艺术设计的一个重要课题,同时,景观艺术设计又会受到环境的限定和制约。环境是



图 1-1 映月彩池 (于宁摄影)



图 1-2 金碑夕照 (赵忠路摄影)

人们生活居住中一个极其重要的组成部分，而景观则是这个重要部分中能满足人们各种精神和物质需求必不可少的重要构件。景观是环境中典型的、集中的、优化的、活跃的构成要素，是满足人类需求必不可少的环境组成部分，而景观艺术设计则是实现这一目的的重要手段和基本保障。对于某一特定的环境，景观设计能够在一定程度上改善和提高社区或城市的环境质量，改进人类和自然之间的生态平衡。人类理想的环境是生态系统的良性循环、自然资源的合理配置以及生存空间的科学建立，它几乎包括了自然科学和社会科学涉及的所有领域。环境艺术设计正是一门试图给人类创造一个尽量理想环境的多元综合性边缘学科，它是一项庞大的系统工程。

环境一般包括社会环境、自然环境和人工环境。社会环境主要由人构成，文化是其核心要素；自然环境指山水、树木等自然物质形态以及风雨等自然现象；人工环境指以建筑为主体的、人工构筑物和建筑物构成的环境，它是景观设计构成的主体。从人们对环境开发利用改造的角度来分析，景观可分为自然景观和人文景观，

而社会环境中的人文景观则是一个较为抽象的概念。景观艺术设计研究主要是通过对环境景观的特性和特色构成原因进行解析，从而有利于人们对环境景观的正确认识，合理地利用和开发已有资源。景观艺术设计主要是运用艺术设计的方法研究环境景观的艺术创作与设计，自然景观与人文景观设计是室外环境景观设计的主要对象，它涉及建筑学、城市规划学、城市设计学、历史学、美学、心理学，甚至宗教信仰等方面的内容。

相对来说，景观艺术设计是一门年轻的边缘学科，它的研究吸收了相关学科的研究方法和成果，如地理学、建筑学、城市规划设计、设计美学、社会学、文化学、民族学、史学、考古学、宗教学等学科。地理学中的自然景观与人文景观所建构的许多科学概念以及方法是景观艺术设计的重要基础。地理学中的景观概念含义宽泛，它包括自然、经济、人文等诸多方面，人文景观是景观艺术设计中的主要内容。从空间的角度来看，人文景观包含一切人们可以感知的行为空间(开敞的、闭合的、室内的、室外的)，如广场、街道、社区、公园、河岸等公共空间以

及室内的厅堂、室外的庭院和草坪等。作为环境设施,景观具有面对公众、为社会服务的功能,具有可以被感知的自然形态和一定的文化内涵,有观赏、改善环境和特定的使用功能(图1-3~图1-6)。

随着社会、科学技术和社会文明的不断前进,人们的物质生活需要已经在很大程度上得到满足,自动化生产使人力得到节省,使人们的休闲时间相对增加。又由于商业经济的高度发展,人类居住出现城市化趋势,人口逐渐集中于



图1-3 当代美国城市景观(边放摄影)



图1-5 深圳某住宅小区景观

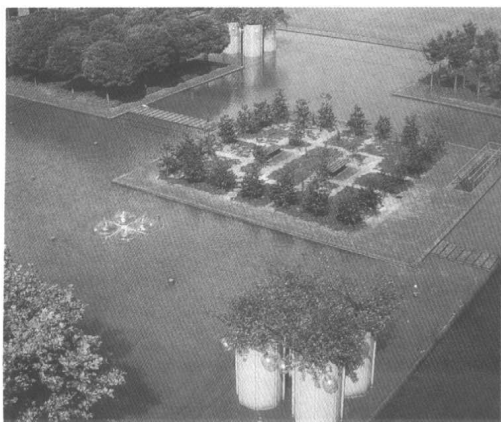


图1-4 马汀松设计的卡尔斯鲁厄某银行庭园



图1-6 苏州城市景观

都市,城市人口的超负荷承载引起了诸多问题,如交通拥挤、环境污染等。诸如此类的问题日益严重,自然环境遭受破坏,使得环境品质逐渐降低,生存环境逐渐恶化,人类健康直接受损,这一切带给现代人许多烦恼、恐慌和无穷的后患。人们更加需要建立一个融合当下社会形态、文化内涵、生活方式、具有前瞻性意义的人性化、多元综合的理想环境空间,景观设计也越来越受到人们的重视,成为城市规划中重要的一部分。

近年来,人类在深刻反省中重新审视自身

与自然的关系,谋求建立人文生态与自然生态的平衡。营造健康的人类居住环境和城市生活环境已成为人们的普遍追求,保护生态环境的意识已深入人心,居住环境的品质以及生活空间日益受到重视,合理的环境设计以及良好的开放空间的保护与保存,能有效地提高人类生活环境的质量。景观设计涉及环境保护和城市规划等问题,景观艺术设计与环境保护的目的是统一的。在景观艺术设计中注入环境保护的意识并在具体设计中有效地实施,是当今景观设计的一个重要特点和趋势。

第二节 景观艺术设计的源流与发展

一、中国景观艺术的产生及发展

追溯中国景观设计的渊源,可以发现其历史是非常悠久的。今天的景观设计概念,其实际含义类同于我国的庭园、园林设计。据考证,黄帝时期的玄圃是世界造园史中最早有记载的人造景观。到尧舜禹时期,已设有专门官员掌管“山泽园囿田猎之事”。至殷商时期,开始修建都市,筑高墙绕城,建高台作为游乐远望的处所。这一时期的景观设计多为帝王所需服务,春秋战国至秦代,诸子百家思想争鸣,特别是以老庄为代表提倡亲近自然的思想,使诸侯造园逐渐普遍,各诸侯多有一定规模的自有园囿。秦始皇大兴土木,修建规模宏大的阿房宫,建驰道,植青松为旁树,这也是世界上种植行道树的早期记载。

汉朝时,帝王权贵修建御苑已成为风尚,私家造园也逐渐兴起。在当时的私家园林中,模拟自然是普遍的追求。魏晋南北朝,战乱纷争,佛教东渐并具有了一定的规模,广修寺观园林,其中不乏有一些名园佳苑。从传世的敦煌壁画上

看,当时的私园多以利用自然为主。那时的文人造园多源于躲避战乱,逃避现实,有隐居山林的性质。

到了隋唐,在社会政治上,隋统一了乱局。这一时期的皇家离宫苑囿规模宏大,特别是隋炀帝的西苑,据相关史料记载,其建造极其奢靡华丽,其风格重奇巧富丽,为布景式造园。隋朝的历史短,私家园林在此一时期没有什么特别的发展,到了唐朝,私家园囿的营造逐渐到达中国园林建造的一个高峰阶段。唐朝国富民强,国都长安城的规划科学合理,经济、文化、贸易发达,成为当时的一个国际大都市。全国园林发展极盛,园林大多建在山林之中,依山近水,占地面积较大,园中还开始风行布置奇石盆景,以备闲庭信步时驻足欣赏。在美术史上,也有据传是王维的山水画作品《辋川图》,在这幅绘画作品中,绘制了王维辋川别墅的布局以及园中亭台楼阁的大致规模,可以作为我们今天研究唐代园林的一个很好参考。纵观中国美术史,在大量传世的绘画作品中,我们可以看到大量的山水

画作品,其中不乏以各个时期有特色的皇家或私家园囿作为绘画蓝本的,这为我们今天对中国景观艺术设计的历史研究提供了许多可供参考的形象资料。

两宋期间,社会经济繁荣昌盛,市井文化、民风民俗都非常丰富,这些盛况都不难从张择端的《清明上河图》中看出。宋代修建园林的风气也很兴盛,许多文人雅士建庭园,融诗情画意于园中,加入个人性情兴赋之意,奇石盆景应用在园林中已成为一种普遍现象,这一时期的庭园多为自然山水园。南宋迁都临安后,使江南地区的造园风气日渐兴盛,而地处江南的苏州、扬州、杭州等地经济繁荣,地理环境优美,因而形成了江南园林的特殊风格。再加上江南园林数量多,规模大,逐渐形成了中国园林风格的主流。元代是异族统治,汉族的士大夫多追求精神境界,园林也成为表现人格、志向,抒发胸怀的场所,体现了个人独特的逸趣(图1-7)。

明朝继承了唐宋的余风,全国各地几乎都有园林分布,但因为缺少创新的原动力,园林规模都不大,且具有风格上的模式化。这时的园林设计已呈专业化趋势,有专业造园理论和职业造园家出现,造园技巧也更成熟。随着南北经济文化的交流,中国北方也开始发展园林,因自然条件和气候的特殊情况,北方园林多凿方池,架筑高桥,比较南方精微细致的造景、重檐叠构的亭台楼阁、迂回百转的廊桥流水,其结构相对简单乏味。到了清朝,造园已相当普遍,达官贵族的园林中少不了亭台楼阁、山池花木、盆景假山。江南的造园手法也因清朝皇帝的几次南巡而被带回京城,用于宫廷园囿的建造。

中国园林从最初的产生到后来的规模样式以及专业造园理论的形成,经历了不算漫长的时间。中国以园为自然佳景的组合作为性灵寄



图1-7 苏州园林

托之所,在园中或堆山叠石、辟池筑台造亭,或种植花草树木。在那时,乐在其中是中国庭园思想的主流,反映了文人思想的形成过程,中国园林艺术设计因文人的介入而形成特别的风格与悠远的意境。在风格上,比较而言,南方多倾向于追求朴素的自然美,庭园建筑注重精巧,较成规模的园林也多为有名望的文人或富贵人家所有,显现出南方山川湖泽富饶、气候温暖、材料丰富的特点。北方的园林相对规模较大,庭园建筑物雄伟,以富丽堂皇的皇家贵族园林为代表。中国园林与中国传统的山水画相关,在设计中以模仿自然为主,讲究营造氛围和意境。

二、国外景观设计的历史及发展

在国外的景观艺术设计发展中,日本相对特殊,其初期设计大多受中国的影响,特别是在平安朝时期(约为中国唐末至南宋时期),几乎是模仿中国的造园。后来受佛教思想,特别是受禅宗的影响,庭园设计多以闲静雅致为主题。在明治维新后,受西方的影响,再结合自己的造园传统,庭园设计形成具有日本本土特点的景观艺术风格(图1-8、图1-9)。

笼统说来,西方国家景观艺术设计的发展



图 1-8 日本园林景观

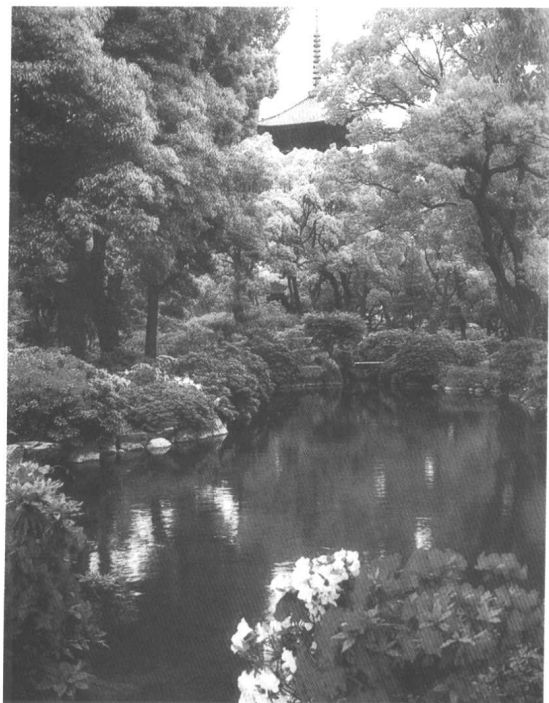


图 1-9 日本园林景观

显得比较庞杂,首先,涉及的国家多是一条重要原因。各个国家因不同种族和不同民族传统而

有不同的审美习惯和趣味,究其景观艺术设计开始的主要风格特点,是利用自然的景物,极少用人工的装饰,到了近代,西方景观艺术设计逐渐开始倾向于重视色彩的应用,利用鲜艳的色彩对比达到强调整个景观的效果,这点是西方景观设计与中国很不同的一个方面。

非洲的古埃及是建造景观较早的地方,古埃及人利用其特殊的地理位置和自然环境,建造了对称的方形、平面几何形式的园林,他们将埃及境内的尼罗河水引入园林,造成可以泛舟的水面。园中有构造简单的凉亭,种有椰子类的行道树,还有鸟、鱼、水生植物等,园林建筑以石材为主。可见,埃及园林在那时已初具规模。

古巴比伦在底格里斯河一带,地形复杂,多丘陵,而且土地潮湿,因此,古巴比伦的庭园多为台阶状,每一阶筑有宫殿,并在台阶顶上栽植树木,若从远处看,好像悬在空中,被称为悬园(图 1-10)。



图 1-10 古埃及景观的现代演绎

古希腊、古罗马的造园经验为西方文艺复兴时期的景观艺术设计奠定了基础。古希腊是地中海国家，位于地中海的东岸，山坡起伏，气候温暖，阳光明媚。受古巴比伦的影响，古希腊的景观形式多为几何形，景观以实用为主，多以水池为中心，周围绕以柱廊，以备聚集雨水。当地人性格热情奔放，他们是天生的艺术家，尤其擅长雕塑。他们也很喜爱运动，特别是户外运动，推崇健康的体魄，为优秀的运动员塑造雕像他们的传统，因此，古希腊景观艺术中布置有众多雕塑也是其显著特点之一。雕塑的题材除了健美的运动员以外，更多的则是古希腊神话中的神像雕塑。古希腊人甚至已开始尝试雕塑艺术与建筑物的结合，并在一些神庙的建造上取得了完美的效果，给人类文明留下了许多宝贵的历史古迹。他们的雕塑风格和形象得到世

界各国的广泛接受，古希腊雕塑所代表的古典美似乎符合所有人的审美标准，在某种意义上说，是它们确立了古典美的标准。这一艺术形式得到世界范围的知名度，并迅速被设计师使用。在景观艺术设计中，仿古希腊柱式结构和雕塑的设计曾一度泛滥，简直成为一种糟糕的模式。即使到今天，在某些景观艺术设计中，如果提到要营造一种古典的氛围，想到用仿古希腊的雕塑装点空间也许是我们不可避免的思维惯性。这种现象，在我国当代的景观艺术设计中也不难看到（图 1-11、图 1-12）。

古罗马景观艺术发展与它的国势逐渐强大关系密切。在其建国后的一百余年内，永不停息的战争使得他们无暇顾及造园，再加上古罗马本土庭园植物的缺乏，造园样式和景观植物大多从希腊引入，因此，不可避免地出现了罗马庭



图 1-11 古典精神在美国旧金山的艺术宫中得到了完美体现



图 1-12 历史感的现代表达



图 1-13 古罗马时期的哈德里安庄园

园与希腊庭园非常相似。到了古罗马全盛时代，造园的规模有了大的进步，其这时的设计，舍弃了古希腊的中庭式而取材亚细亚的宫苑式，并利用自然的山、水景于郊外做大面积的别墅，

逐渐形成了具有古罗马特色的景观艺术，对其后文艺复兴时期的景观艺术设计产生了影响（图 1-13、图 1-14）。

过去大家常称中世纪为艺术的黑暗时期，



图 1-14 罗马的中世纪庭园圣保罗·巴西利卡 (St. Paul Basilica)

经过学者们多年来对中世纪艺术的研究，已能较为客观地评价中世纪的艺术，其实中世纪艺术是宗教意味至上的宗教艺术，中世纪艺术的创造者多为极其虔诚的信徒，他们毫不保留地摒弃了古希腊、古罗马艺术传统非宗教意味的美的形式，这一时期，景观艺术的发展显得比较平庸。中世纪的罗马帝国，人们为求安宁往往住在城内，但是由于住宅空地的限制，庭园内只是栽种了一些实用的蔬菜、果树、花草、药材等，池泉的营造也仅仅是从沐浴的需求方面来考虑的，这一时期的庭园规模极小，可以说是保持在古希腊、古罗马中庭式阶段。

中世纪西班牙的造园多带有浓厚的东方色彩，用“天井”作为单元的中庭，以喷泉雕刻为中心，植以热带绿阴树木以及花果或植物盆栽。其喷泉雕刻多以具有中东特色的狮子为主，庭园内有拱廊、望楼，善于利用迷园，庭园线条规

划得较为整齐(图1-15)。中世纪，荷兰地面低湿而多运河，因此，其造园对于住宅或别墅的排

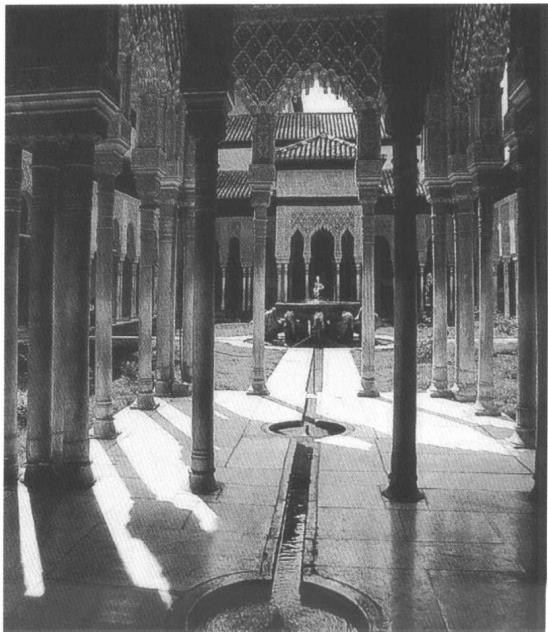


图 1-15 西班牙阿尔罕布拉宫狮子院

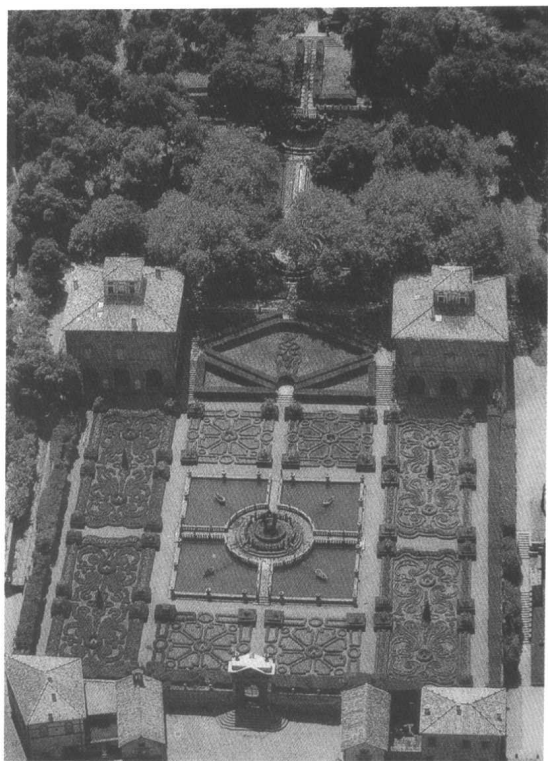


图 1-16 意大利文艺复兴时期的朗特花园

水非常讲究，在园内或周围以运河或水流为主造景，园内栽植各种花卉，点缀大理石或青铜雕塑及喷泉，用绿篱作为划分区域的材料。

文艺复兴时期，人文精神是艺术的主导，各种艺术形式在这一时期都呈现出一种繁荣昌盛的面貌，达到了新的高潮，意大利是文艺复兴时期文化艺术发展的中心。在意大利的景观艺术设计中，由于田园的自由扩展以及风景画的影响，建筑雕刻在造园中广泛运用，逐渐发展成为近代造园的渊源，直接影响了西方欧美各国的造园形式，在造园史上占有重要的位置。16~17世纪是意大利式造园的黄金时期，17世纪后，意大利造园趋向于装饰趣味的巴洛克风格。这一类型的园林景观矩形、曲线应用较多，细部有浓厚的装饰，喷水池的利用技巧非常高超，开始有人工的树形修剪（图 1-16、图 1-17）。



图 1-17 意大利 Villa Tatti 的绿色景观